

病床機能報告制度と 2014年診療報酬改定

病床機能情報の報告・提供の具体的なあり方に関する検討会
(座長 学習院大学遠藤久夫教授)

第6次医療法改正のポイント

「地域医療・介護推進法」案

- 病床機能報告制度の創設
 - 病棟ごとに4機能の報告
- 地域医療ビジョンの策定
 - 協議の場の設定
 - 医療圏ごとの4機能に応じた必要量の提示
- 新たな財政支援制度(基金)
 - 都道府県の権限強化
- 医療計画を6カ年計画
 - 医療計画と介護保険事業計画との一体化を図る

検討会でまとまった病床機能区分

名称	内容
高度急性期	○急性期の患者に対し、状態の早期安定化に向けて、診療密度が特に高い医療を提供する機能
急性期	○急性期の患者に対し、状態の早期安定化に向けて、医療を提供する機能
回復期	○急性期を経過した患者への在宅復帰に向けた医療やリハビリテーションを提供する機能 ○特に、急性期を経過した脳血管疾患や大腿骨頸部骨折等の患者に対し、ADLの向上や在宅復帰を目的としたリハビリテーションを集中的に提供する機能(回復期リハビリテーション機能)
慢性期	○長期にわたり療養が必要な患者を入院させる機能 ○長期にわたり療養が必要な重度の障害者(重度の意識障害者を含む)、筋ジストロフィー患者又は難病患者等を入院させる機能

厚生労働省「病床機能情報の報告・提供の具体的なあり方に関する検討会」

2013年9月4日

第8回の資料・議論を基に編集部作成


消えた「亜急性期」

- 厚労省の亜急性期定義

- 「主として急性期を経過した患者（ポストアキュート）、在宅・介護施設等からの患者であって症状の急性増悪した患者（サブアキュート）に対し、在宅復帰に向けた医療を提供する機能」と定義し、ポストアキュート、サブアキュートを包括する概念
- 「この表現では、高齢者の救急は亜急性が担う印象になる。高齢者救急は急性期が担うべきだ」
加納繁照委員（日本医療法人協会会長代行）、

機能分化と連携を進める 医療機関に基金制度

- 2014年度予算政府案
 - 厚生労働省が「新たな財政支援制度」として検討を進めている基金制度に、約602億円を充てる
 - 地方の負担分を含めた基金の総額は約904億円
 - 機能分化・連携を進める医療機関への補助財源とするほか、現在は地域医療再生基金を活用して取り組む医療従事者の確保・養成を目的とする事業も補助対象とする予定
 - 地域包括ケアシステムの構築を推進する目的で、在宅医療・介護サービスの充実にも活用できるようにする方針



2014年診療報酬改定 ～入院病床の機能分化～

中医協調査専門組織
入院医療等調査・評価分科会

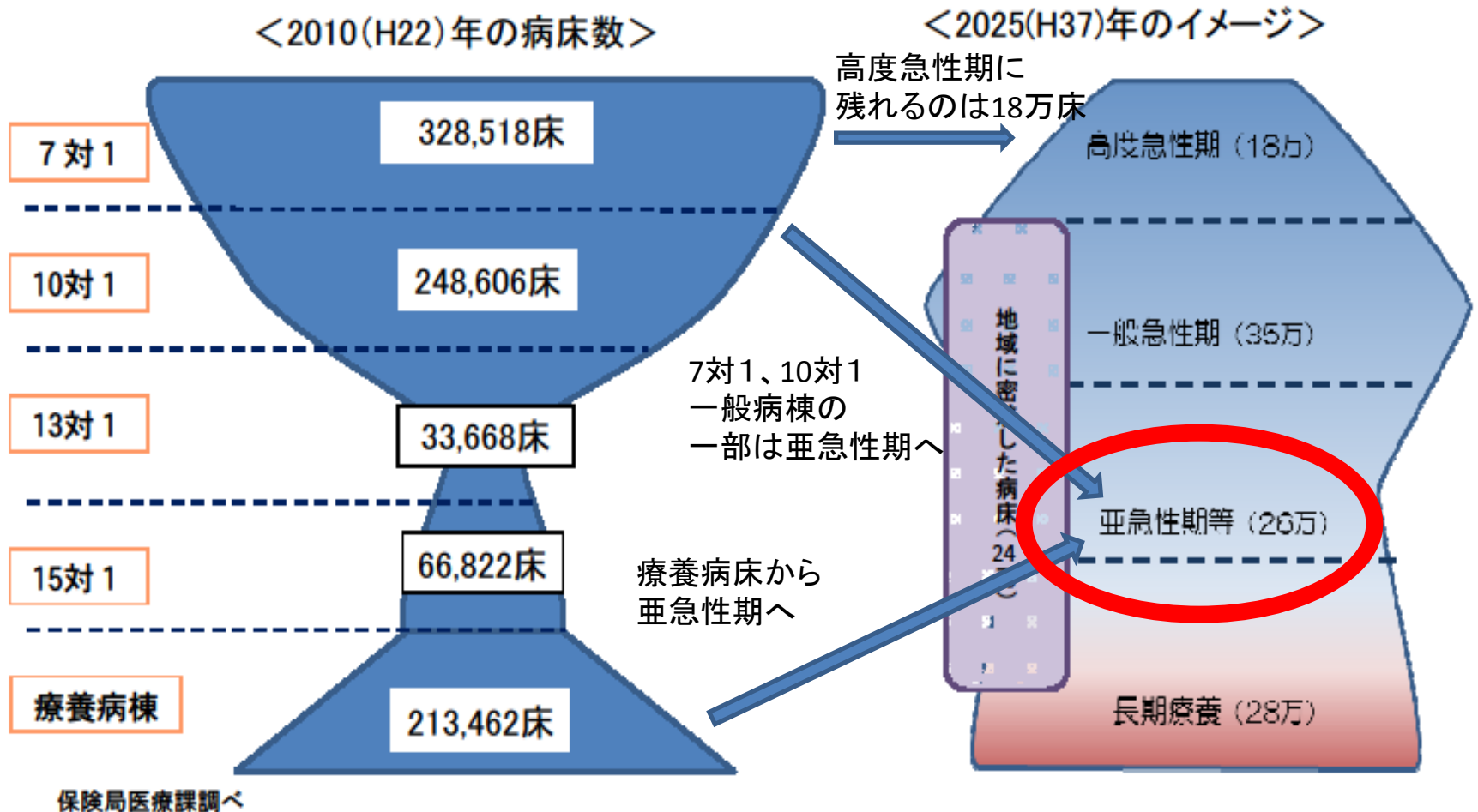
診療報酬調査専門組織・入院医療等の調査・評価分科会

委員名簿

氏名	所属
あんどう ぶんえい 安藤 文英	医療法人西福岡病院 理事長
いけだ しゅんや 池田 俊也	国際医療福祉大学 薬学部 薬学科 教授
いしかわ ひろみ 石川 広己	社会医療法人社団千葉県勤労者医療協会 理事長
かつき すすむ 香月 進	福岡県 保健医療介護部 医監
かんの まさひろ 神野 正博	社会医療法人財団董仙会 理事長
こうち えいたろう 高智 英太郎	健康保険組合連合会 理事
さなぎ すすむ 佐柳 進	独立行政法人国立病院機構関門医療センター一病院長
しまもり よしこ 嶋森 好子	社団法人東京都看護協会 会長
たけひさ ようぞう 武久 洋三	医療法人平成博愛会 理事長
つつい たかこ 筒井 孝子	国立保健医療科学院 統括研究官
ふじもり けんじ 藤森 研司	北海道大学病院地域医療指導医支援センター一長
むとう まさき 武藤 正樹	国際医療福祉大学大学院 教授

○ : 分科会長

診療報酬による機能分化 ～杯型から砲弾型へ～



○ 届出医療機関数で見ると10対1入院基本料が最も多いが、病床数で見ると7対1入院基本料が最も多く、2025年に向けた医療機能の再編の方向性とは形が異なっている。

入院医療等の調査・評価分科会

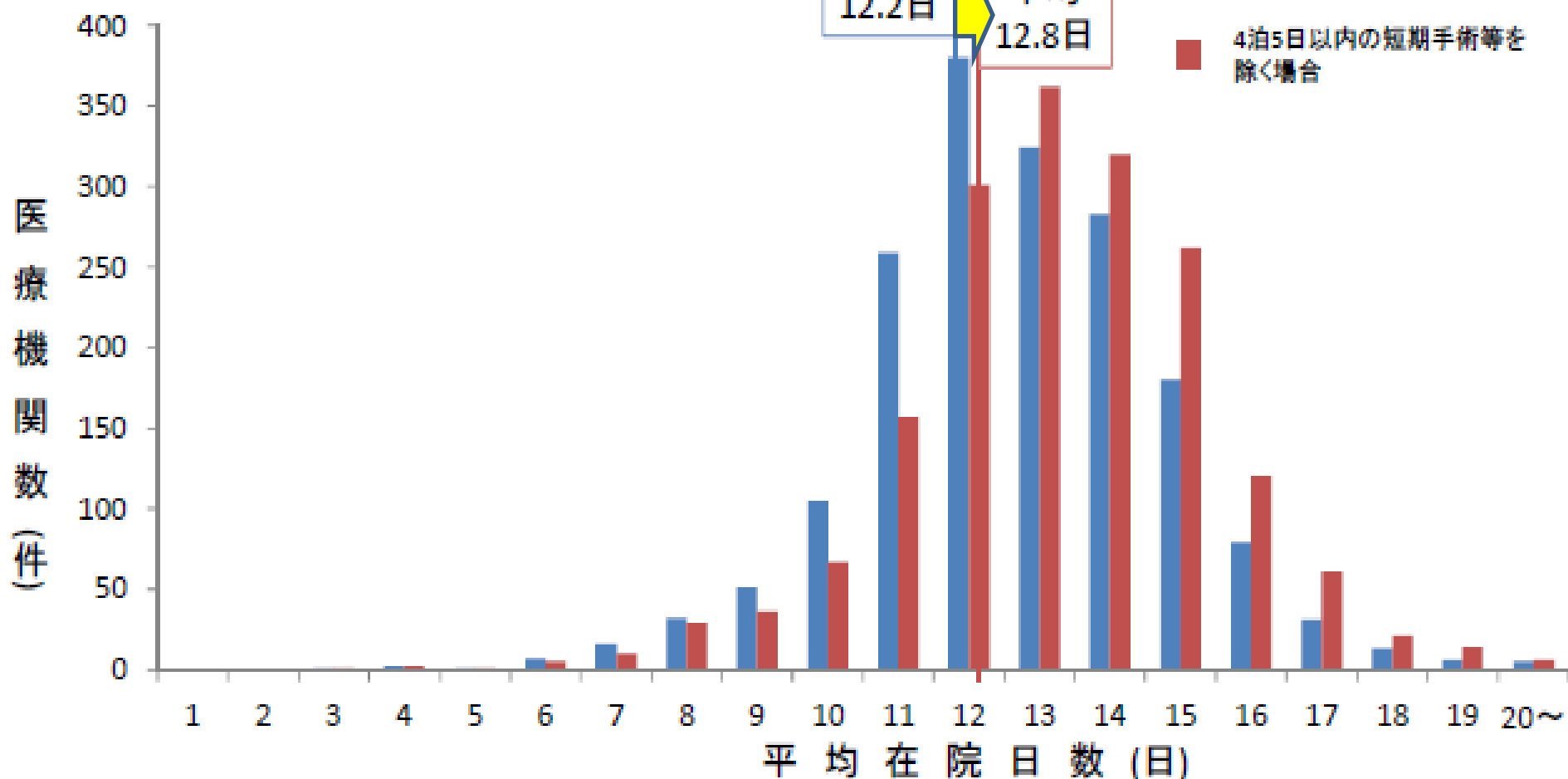
- (1) 一般病棟入院基本料の見直しについての影響および慢性期入院医療の適切な評価の見直し
 - ①平均在院日数について
 - ②重症度・看護必要度の項目
 - ③その他の指標について
- (2) 亜急性期入院医療管理料等の見直し
- (3) 医療提供体制が十分ではないものの、地域において自己完結する医療を提供している医療機関に配慮した評価の検討

7対1入院基本料のあり方

- 7対1入院基本料を算定している医療機関は、長期療養を提供することや、特定の領域に特化し標準化された短期間の医療を提供するのではなく、主に「複雑な病態をもつ急性期の患者に対し、高度な医療を提供すること」と考えられる。
- 7対1入院基本料を算定している医療機関のあり方を踏まえ、平均在院日数の算出において、治療や検査の方法等が標準化され、短期間で退院可能な手術や検査は平均在院日数の計算対象から外す
- 退院支援の強化と受け皿となる病棟の評価を検討することを前提に、特定除外制度については13対1・15対1と同様の取り扱いとする

DPCデータ提出病院における短期手術等に係る平均在院日数の影響

N=1,775
(10対1病院を含む全DPCデータ提出病院)



4泊5日以内の短期手術等の症例を除いた場合、平均在院日数の差は全体で約0.6日 (+4.9%)程度

特定除外制度

90日越えの特定入院基本料から
さらに平均在院日数の
計算対象から除外する患者

90日超患者のうちの特定除外患者割合

	全体	入院期間90日超		うち 特定除外患者に該当する	
		人数	割合	人数	割合
7対1一般病棟入院基本料	3,810	223	5.9%	142	3.7%
10対1一般病棟入院基本料	1,727	147	8.5%	112	6.5%
療養病棟入院基本料1	1,703	1,374	80.7%	-	-
療養病棟入院基本料2	1,080	800	74.1%	-	-

○ 7対1、10対1一般病棟入院基本料を届出している医療機関においても90日を超えて長期入院する患者がある程度存在した。

特定除外患者の内訳(平成24年度調査)

		7対1 一般病棟入院基本料		10対1 一般病棟入院基本料	
		件数	割合	件数	割合
全体		142	100.0%	112	100.0%
特定除外患者該当状況	[01] 難病患者等入院診療加算を算定する患者	4	2.8%	3	2.7%
	[02] 重症者等療養環境特別加算を算定する患者	—	—	3	2.7%
	[03] 重度の肢体不自由者、脊髄損傷等の重度障害者、重度の意識障害者、筋ジストロフィー患者および難病患者等	7	4.9%	10	8.9%
	[04] 悪性新生物に対する治療を実施している状態	37	26.1%	16	14.3%
	[05] 観血的動脈圧測定を実施している状態	—	—	—	—
	[06] リハビリテーションを実施している状態(入院日から起算して180日間に限る)	45	31.7%	20	17.9%
	[07] ドレーン法もしくは胸腔または腹腔の洗浄を実施している状態	4	2.8%	3	2.7%
	[08] 頻回に喀痰吸引・排出を実施している状態	13	9.2%	6	5.4%
	[09] 人工呼吸器を使用している状態	11	7.7%	6	5.4%
	[10] 人工腎臓、持続緩徐式血液濾過または血漿交換療法を実施している状態	6	4.2%	36	32.1%
	[11] 全身麻酔その他これに準ずる麻酔を用いる手術を実施し、当該疾病に係る治療を継続している状態(当該手術日から30日間に限る)	4	2.8%	—	—
	[12] 上記 [1]～[11] に掲げる状態に準ずる状態にある患者	9	6.3%	6	5.4%
[99] 未記入	2	1.4%	3	2.7%	

特定除外患者を含めて計算した場合の平均在院日数*

*調査票における入院日から調査日までの入院期間を元に算出しているため診療報酬上の基準とは異なる

(単位:日)

	7対1一般病棟入院基本料		10対1一般病棟入院基本料	
	(N=1,826)	特定除外患者を 含めない場合 (N=1,799)	(N=763)	特定除外患者を 含めない場合 (N=745)
全体	22.5	21.0	25.2	22.0
		← 1.5日延長		← 3.2日延長

平均在院日数

- 4泊5日以内の**短期手術等の症例を除いて**平均在院日数を計算した場合
 - 12.2日→12.8日(+0.6日延長)
- 7対1、10対1入院基本料を算定する医療機関で、**特定除外患者を含めて**平均在院日数を計算した場合
 - 7対1 21.0日→22.5日(+1.5日延長)
 - 10対1 22.0日→25.2日(+3.2日延長)

重症度・看護必要度



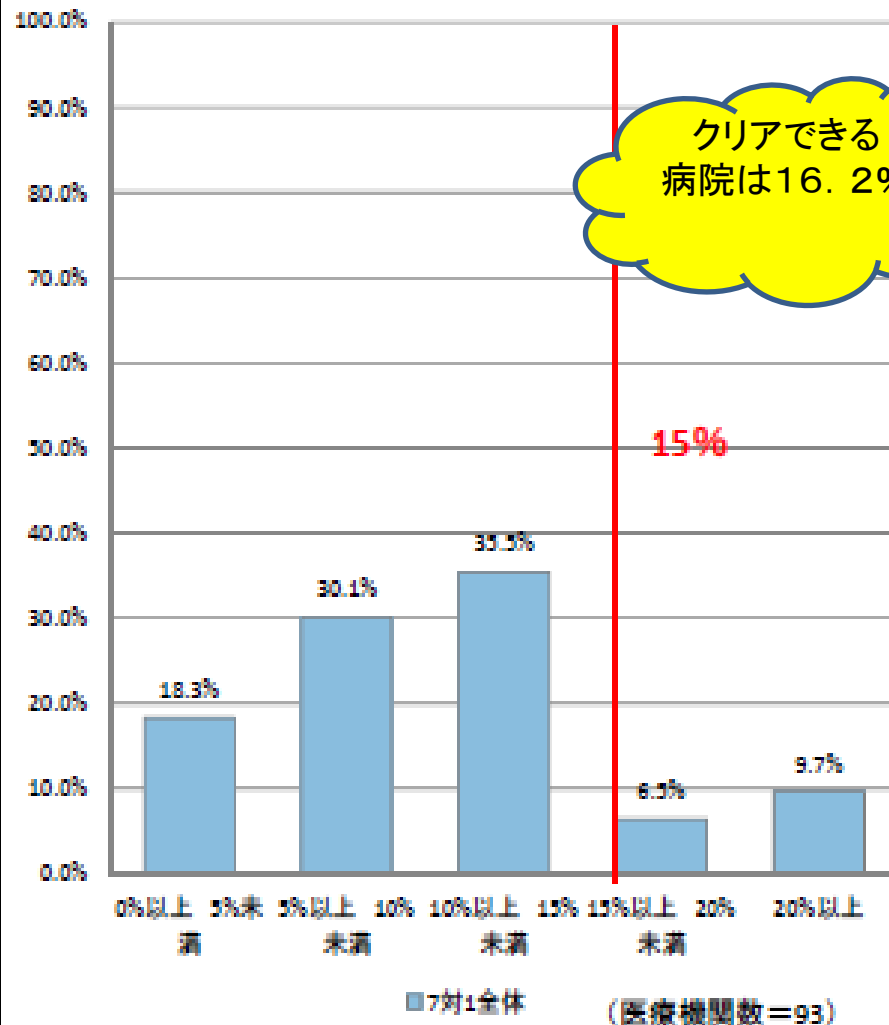
7対1にふさわしい重症度・看護必要度とは？

＜削除項目と追加項目の組み合わせのシミュレーション＞
 パターン2:「時間尿測定」「血圧測定」「創傷処置」「呼吸ケア」の削除と
 追加項目の全てを反映した場合①

A モニタリング及び処置等	
1 創傷処置	×
2 血圧測定	×
3 時間尿測定	×
4 呼吸ケア	×
5 点滴ライン同時3本以上	○
6 心電図モニター	○
7 シリンジポンプの使用	○
8 輸血や血液製剤の使用	○
計画に基づいた10分以上の指導	○
計画に基づいた10分以上の意思決定支援	○
9 専門的な治療・処置1	○
① 抗悪性腫瘍剤の使用	○
② 麻薬注射薬の使用	○
③ 放射線治療	○
④ 免疫抑制剤の使用	○
⑤ 昇圧剤の使用	○
⑥ 抗不整脈剤の使用	○
⑦ ドレナージの管理	○
抗悪性腫瘍剤の内服	○
麻薬の内服・貼付	○
抗血栓塞栓薬の持続点滴	○
B 患者の状況等	
1 寝返り	○
2 起き上がり	○
3 座位保持	○
4 移乗	○
5 口腔清潔	○
6 食事摂取	○
7 衣服の着脱	○

青字:削除項目案 赤字:追加項目案

基準該当者割合別の施設割合(%)



【集計について】7対1入院基本料を算定する医療機関の「基準該当者割合」別に医療機関の分布を集計

中医協総会（11月27日）

- 「計画に基づいた10分以上の指導・意思決定支援」を除くと・・・
- 「重症度・看護必要度の高い患者割合15%以上」の要件を満たせる病院は？
 - 全体の56.5%（25.9ポイント減）
 - 3カ月を超えず1割以内に変動の範囲内にある病院（点数算定が認められる）を含めると70.6%（16.5ポイント減）

亜急性期入院医療

亜急性期入院医療が大きく見直しされる

亜急性期入院医療

- 亜急性期病床の役割・機能
 - ①急性期病床からの患者受け入れ
 - 重症度・看護必要度
 - ②在宅等にいる患者の緊急時の受け入れ
 - 二次救急病院の指定や在宅療養支援病院の届け出
 - ③在宅への復帰支援
 - 在宅復帰率
- データ提出
 - 亜急性期病床の果たす機能を継続的に把握する必要性を踏まえ、提供されている医療内容に関するDPCデータの提出

新設された「地域包括ケア病棟」

ネーミング
がグッド



地域包括ケア病棟(新設)

• 地域包括ケア病棟入院料1、2

- 疾病別リハの届出
- 看護配置
- 常勤リハビリスタッフ
- リハ1日〇単位以上
- 重症度・看護必要度
- 在宅復帰率
- 1床あたり原則6・4平米
- 在宅療養支援病院(200床未満)
- 2次救急指定病院、救急告示病院
- データ提出加算
- 在宅療養後方支援病院(200床～500床未満)新設

• 地域包括ケア病棟入院料1

- 在宅復帰率〇割以上
- 居室面積〇平米以上
- 看護職員配置加算
- 看護補助者配置加算

リハスタッフ
充実

看護師・看護
補助者の加配

点数は何点に？

病床機能報告制度と診療報酬改定

2014年報酬改定で、新「7対1病棟」、新設される「地域包括ケア病棟」等の病棟再編が病院では進むだろう。

そして病棟再編後の病棟について病床機能報告を行うことになるだろう……

中医協総会(2013年11月1日)において 入院医療等の調査・評価分科会報告

