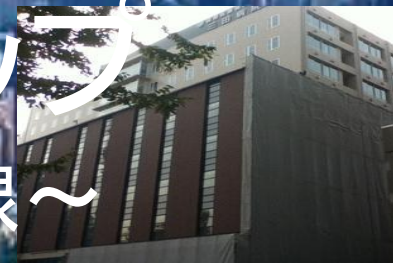


2025年へのロードマップ

～医療計画と医療連携の最前線～



国際医療福祉大学大学院教授
武藤正樹



国際医療福祉大学
三田病院

国際医療福祉大学
三田病院

国際医療福祉大学三田病院
2012年2月新装オープン！

目次

- パート1
 - 社会保障・税の一体改革
- パート2
 - 病床機能情報報告制度と次期医療計画見直し医療計画見直し
- パート4
 - 2014年診療報酬改定と入院病床の機能分化
- パート5
 - 医療計画見直しと在宅医療
- パート6
 - 地域包括ケア



パート1

社会保障・税の一体改革



2025年へ向けて、医療・介護のグランドデザインの議論
社会保障制度改革国民会議(会長 清家慶応義塾大学学長)
で始まった(2012年11月30日)

社会保障・税一体改革(8月10日)

- 8月10日に社会保障と税の一体改革関連法案が参院本会議で賛成多数で可決した。
- 現在5%の消費税率を14年4月に8%、15年10月に10%に引き上げることなどを盛り込んだ。
- その背景は…
団塊世代の高齢化と、激増する社会保障給付費問題

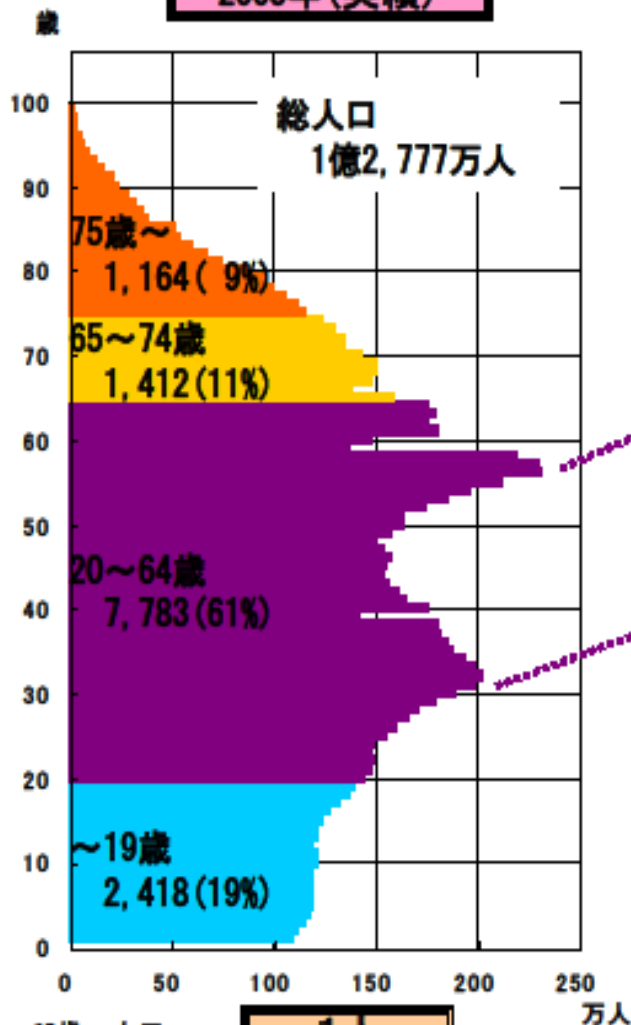


2012年8月10日、参議院を通過

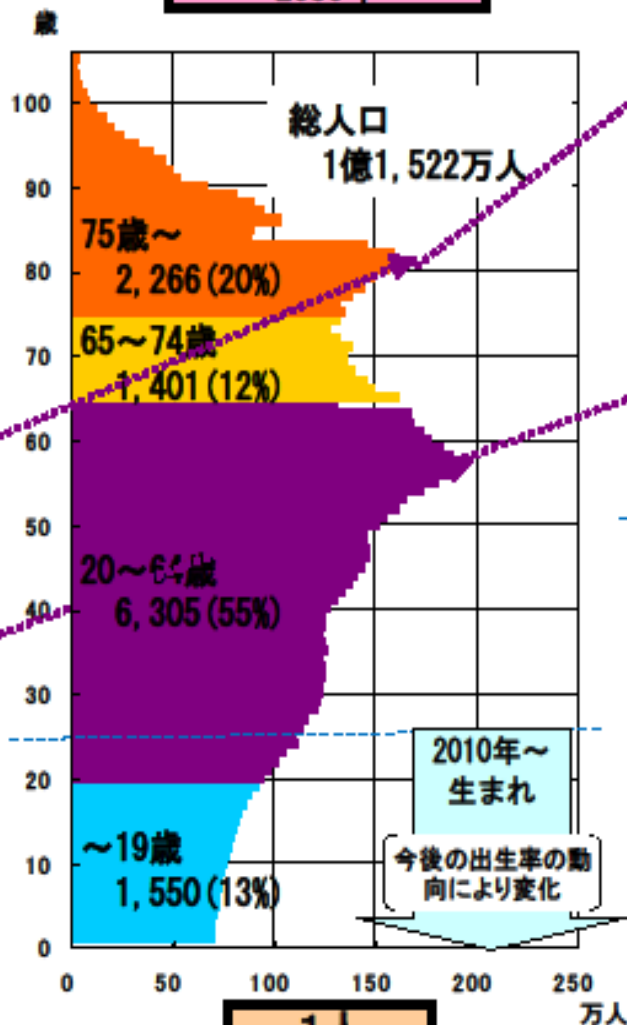
人口ピラミッドの変化(2005, 2030, 2055) - 平成18年中位推計 -

○ 我が国の人口構造の変化を見ると、現在1人の高齢者を3人で支えている社会構造になっており、少子高齢化が一層進行する2055年には1人の高齢者を1.2人で支える社会構造になると想定される。

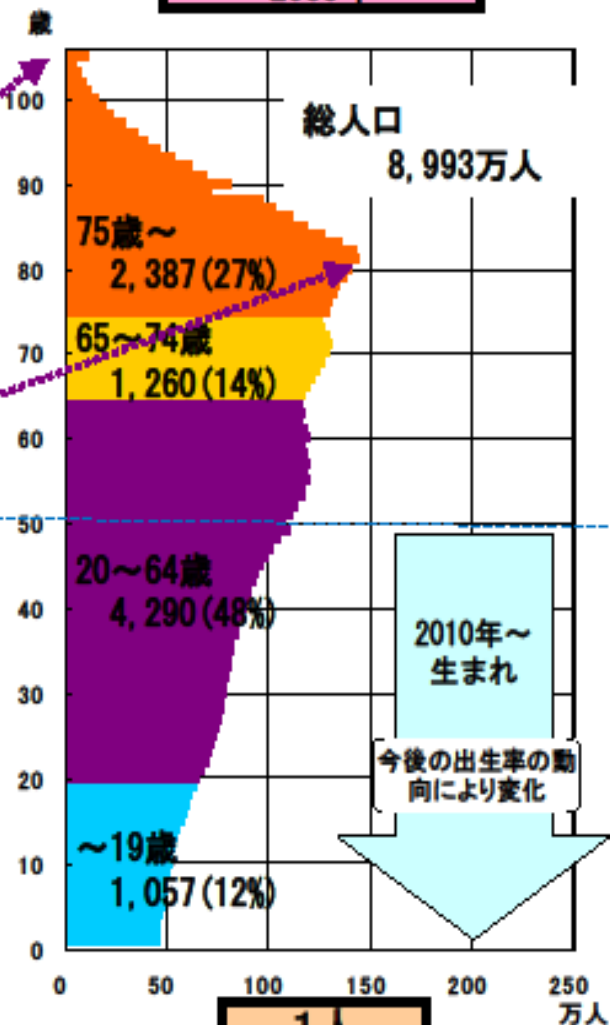
2005年(実績)



2030年



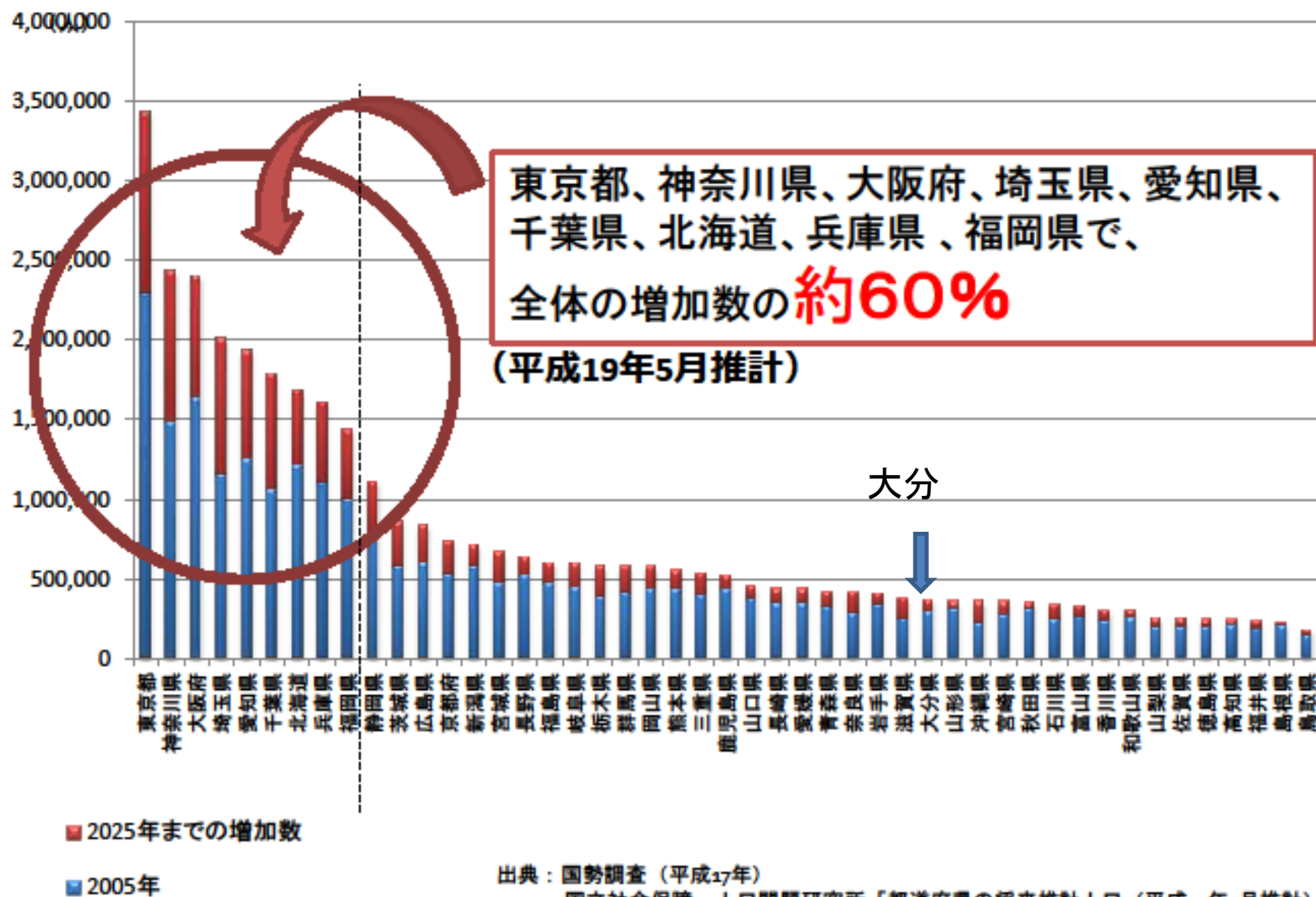
2055年



注: 2005年は国勢調査結果(年齢不詳按分人口)。

出典) 国立社会保障・人口問題研究所「日本の将来推計人口(平成18年12月推計)」(出生中位・死亡中位)

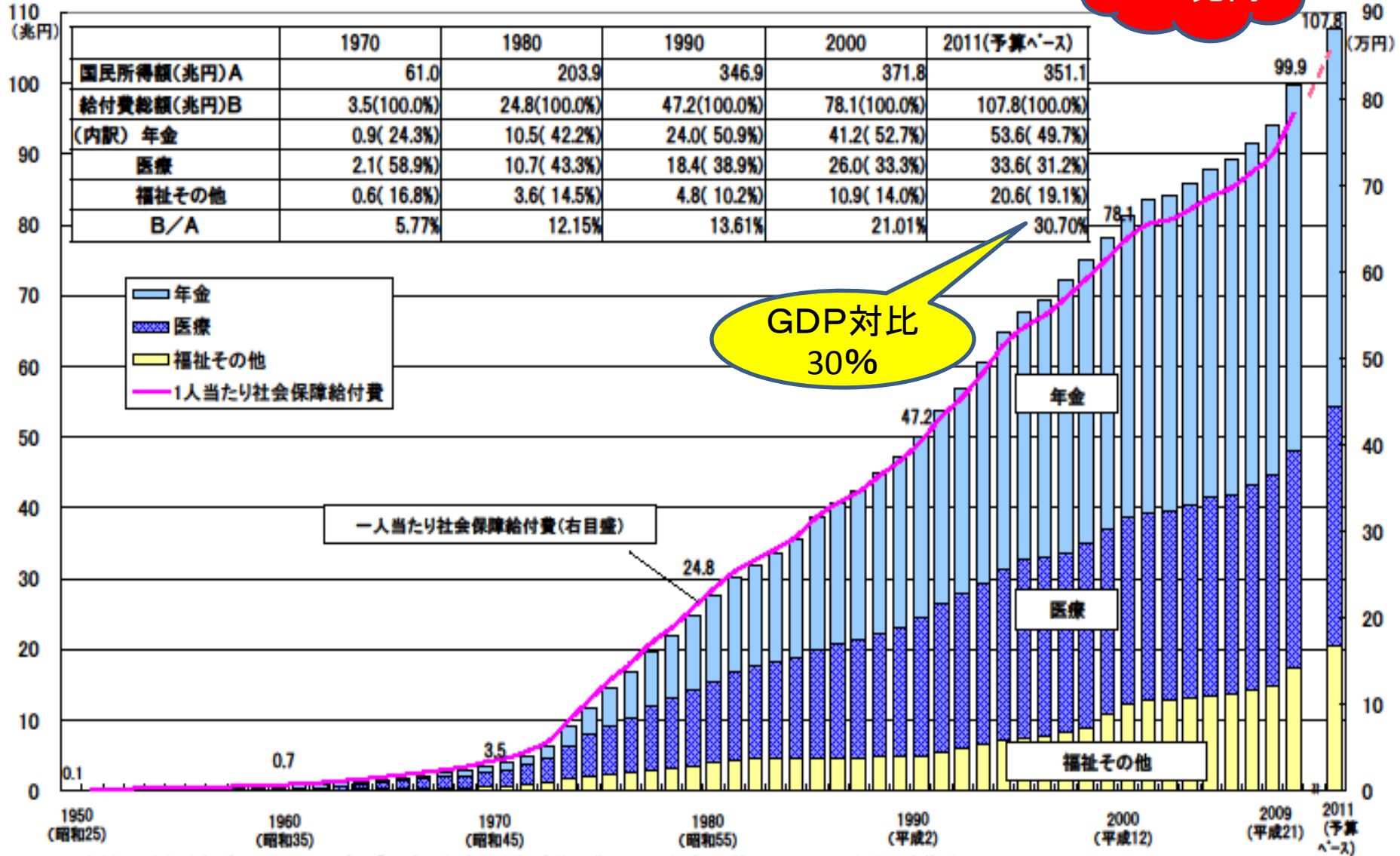
都道府県別高齢者人口(65歳以上)の増加数 (2005年 → 2025年)



出典：国勢調査（平成17年）
国立社会保障・人口問題研究所「都道府県の将来推計人口（平成19年5月推計）」

社会保障給付費の推移

2025年
140兆円



資料: 国立社会保障・人口問題研究所「平成21年度社会保障給付費」、2011年度(予算ベース)は厚生労働省推計、

2011年度の国民所得額は平成23年度の経済見通しと経済財政運営の基本的態度(平成23年1月24日閣議決定)

(注) 図中の数値は、1950,1960,1970,1980,1990,2000及び2008並びに2011年度(予算ベース)の社会保障給付費(兆円)である。

社会給付費の見通し

(兆円)

109.5兆円
(GDP対比22.8%)

148.9兆円
(GDP対比24.4%)

介護
2.34倍

医療
1.54倍

年金
1.12倍

介護, 19.8

医療, 54

年金, 60.4

介護, 8.4

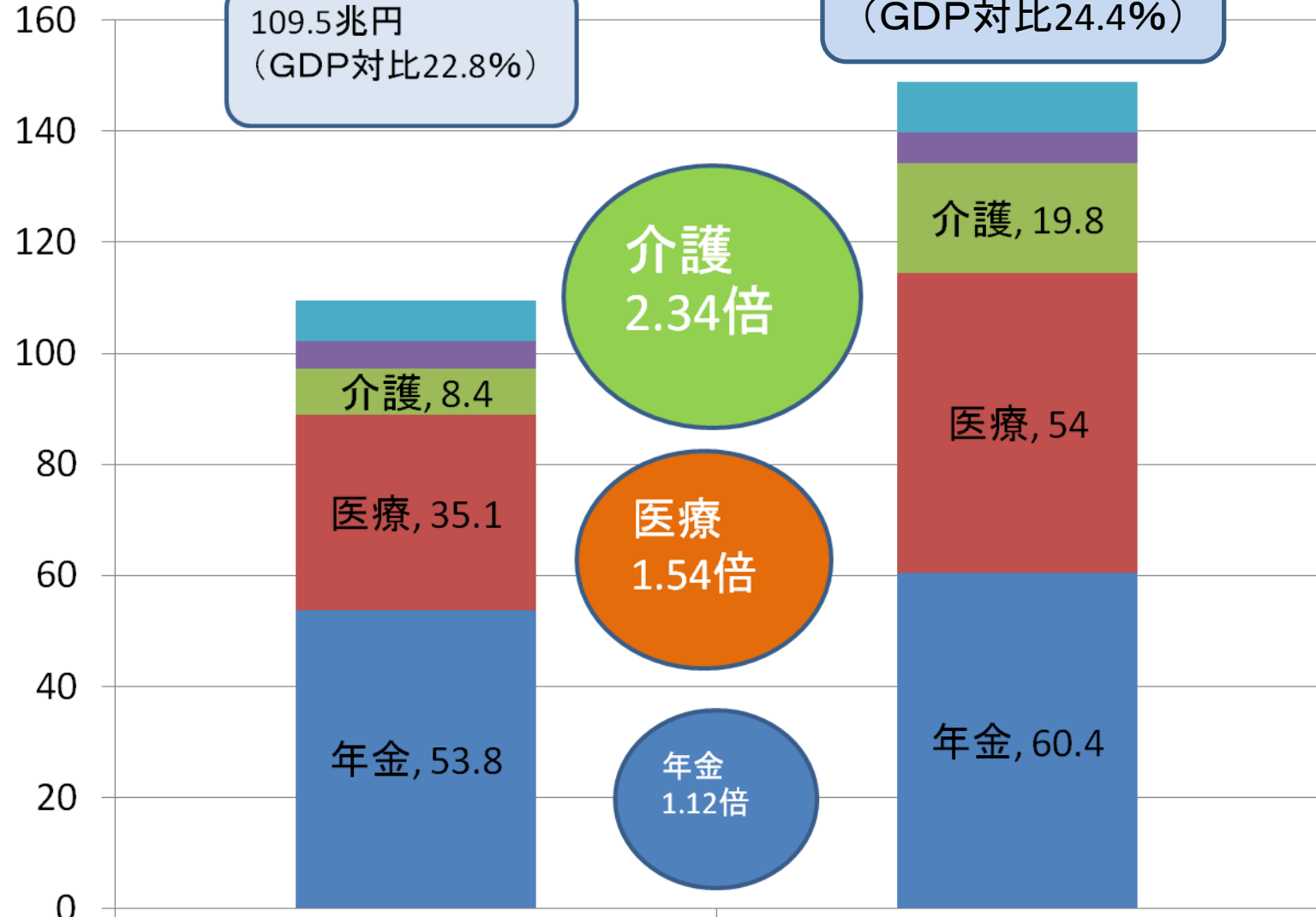
医療, 35.1

年金, 53.8

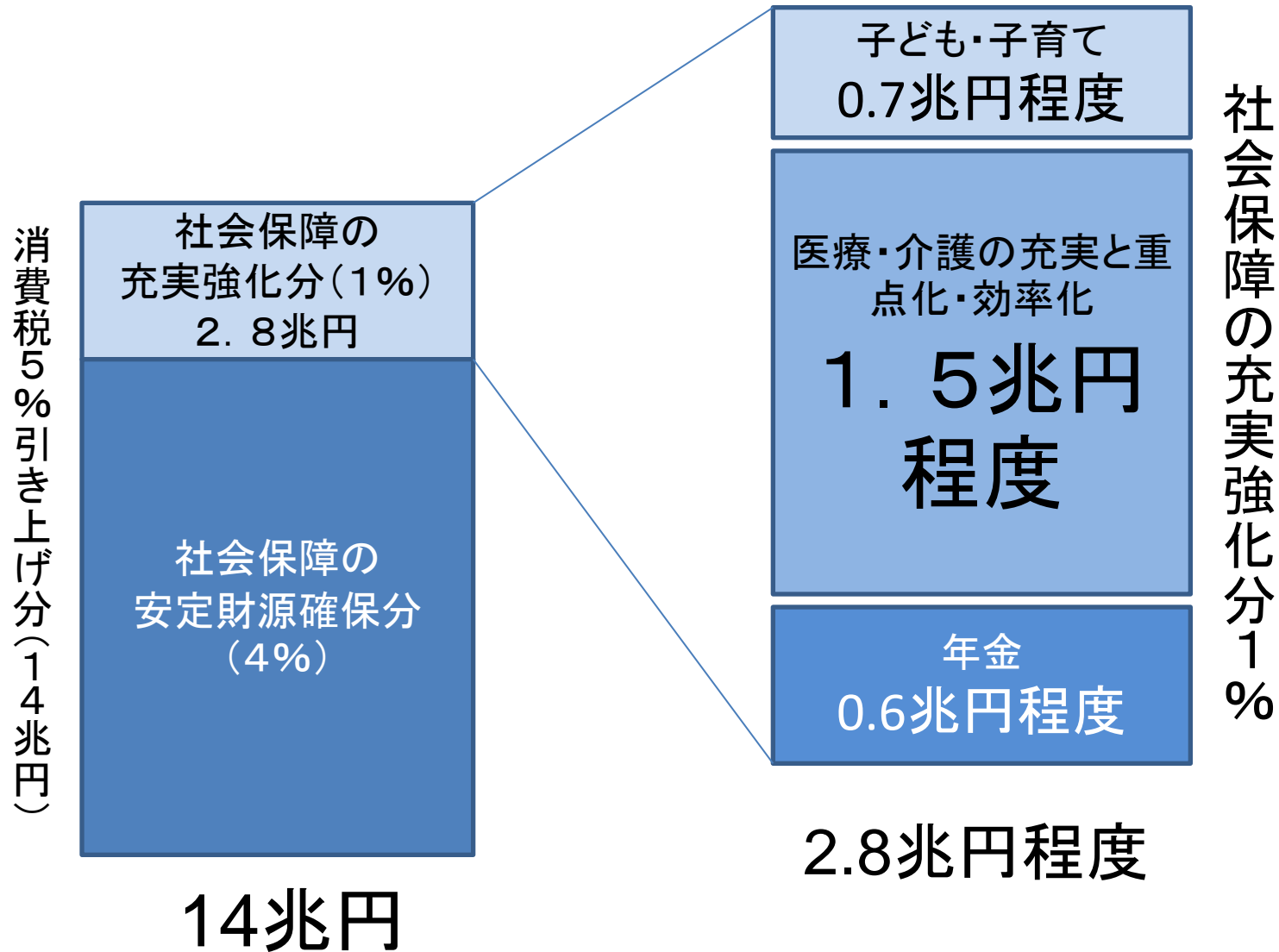
- その他
- 子ども子育て
- 介護
- 医療
- 年金

2012年度

2025年度



消費税増税分の使い道



社会保障・税の一体改革

医療・介護サービス提供体制の見直し

【子ども・子育て】

潜在的な保育ニーズにも対応した 保育所待機児童の解消

	平成22(2010)年	⇒	平成26(2014)年
○平日昼間の保育サービス(認可保育所等)	215万人	⇒	241万人
(3歳未満児の保育サービス利用率)	(75万人(23%))	⇒	(102万人(35%))
○延長等の保育サービス	79万人	⇒	96万人
○認定こども園	358か所(2009年)	⇒	2000か所以上
○放課後児童クラブ	81万人	⇒	111万人

※平成29年(2017年)には118万人(4.4%)

地域の子育て力の向上

	平成22(2010)年	⇒	平成26(2014)年
○地域子育て支援拠点事業	7100か所 (市町村単独分含む)	⇒	10000か所
○ファミリー・サポート・センター事業	637市町村	⇒	950市町村
○一時預かり事業	延べ348万人(2008年)	⇒	延べ3952万人

【医療・介護】

2011年度

2025年度

	2011年度	2025年度
【医療】	病床数、平均在院日数	107万床、19～20日程度
	医師数	29万人
	看護職員数	141万
	在宅医療等(1日あたり)	17万人分
【介護】	利用者数	426万人
	在宅介護 うち小規模多機能 うち定期巡回・随時対応型サービス	304万人分 5万人分 -
	居住系サービス 特定施設 グループホーム	31万人分 15万人分 16万人分
	介護施設 特養 老健(+介護療養)	92万人分 48万人分(うちユニット12万人(26%)) 44万人分(うちユニット2万人(4%))
	介護職員	140万人
	訪問看護(1日あたり)	29万人分

一般病床
107万床

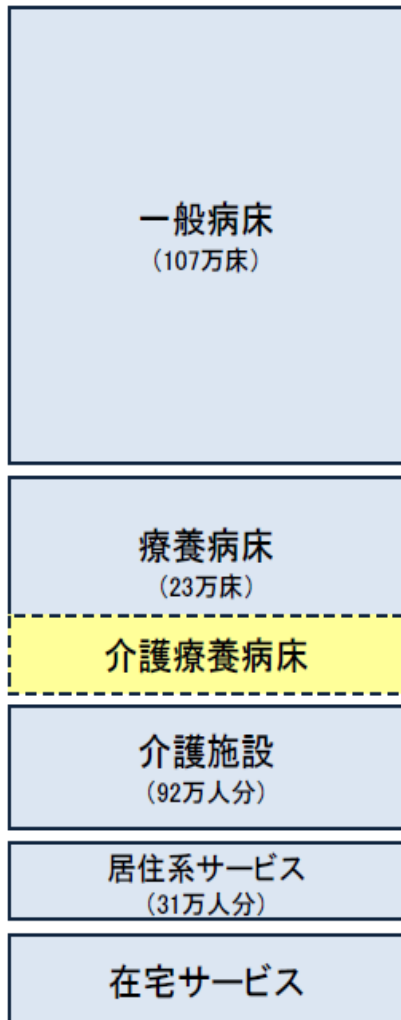
機能分化し
て103万床

居住系施設や外来・在宅医療は大幅増

社会保障・税一体改革素案が目指す医療・介護機能再編(将来像)

○ 患者ニーズに応じた病院・病床機能の役割分担や、医療機関間、医療と介護の間の連携強化を通じて、より効果的・効率的な医療・介護サービス提供体制を構築。

【2011(H23)年】



【取組の方向性】

- 入院医療の機能分化・強化と連携
 - ・急性期への医療資源集中投入
 - ・亜急性期、慢性期医療の機能強化 等
- 地域包括ケア体制の整備
 - ・在宅医療の充実
 - ・看取りを含め在宅医療を担う診療所等の機能強化
 - ・訪問看護等の計画的整備 等
 - ・在宅介護の充実
 - ・居住系サービスの充実・施設ユニット化
 - ・ケアマネジメント機能の強化 等

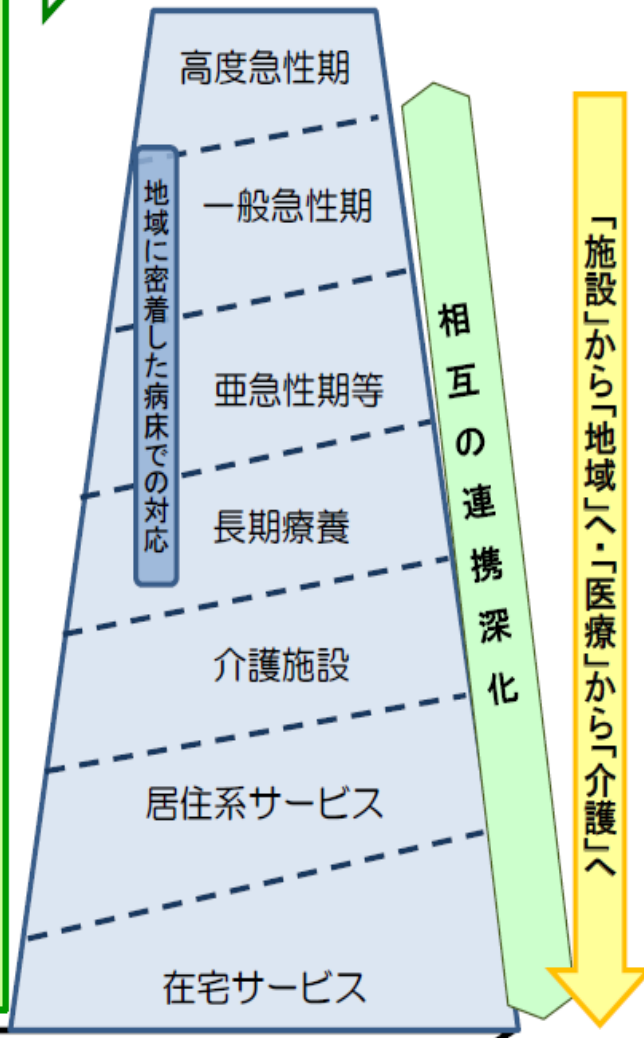
2012年以降、診療報酬・介護報酬の体系的見直し

基盤整備のための一括的法整備(2012年
目途法案化)

【患者・利用者の方々】

- ・病気になっても、職場や地域生活へ早期復帰
- ・医療や介護が必要になっても、住み慣れた地域での暮らしを継続

【2025(H37)年】



医療・介護の基盤整備・再編のための集中的・計画的な投資

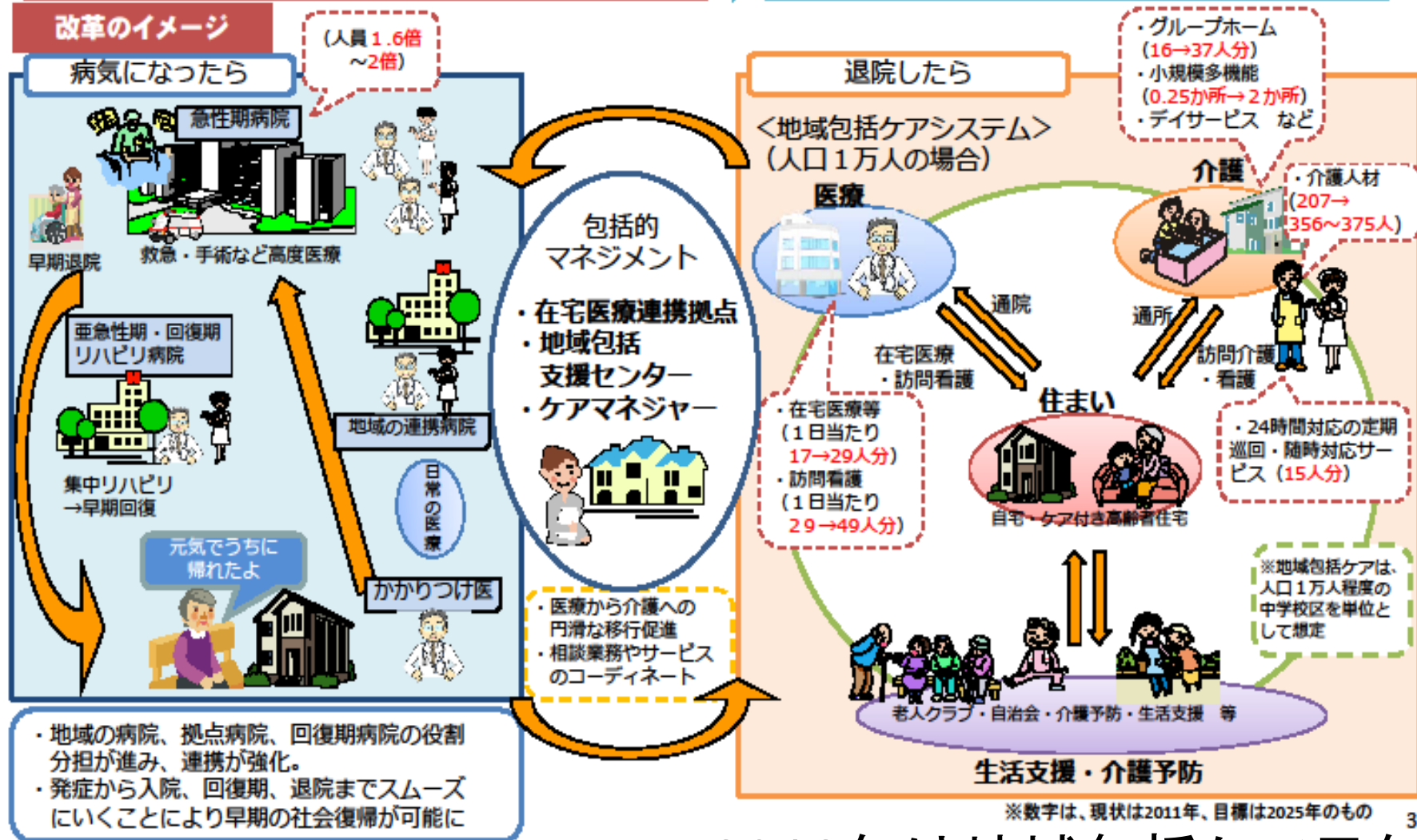
改革の方向性 ②

医療・介護サービス保障の強化

- 高度急性期への医療資源集中投入などの入院医療強化
- 在宅医療の充実、地域包括ケアシステムの構築

どこに住んでいても、その人にとって適切な医療・介護サービスが受けられる社会へ

改革のイメージ



2012年は地域包括ケア元年

社会保障制度改革国民会議 最終報告書(2013年8月6日)



最終報告が清家会長から安倍首相に手渡し

社会保障制度改革国民会議改革案

	改革案	プログラム法案提出メド
医療	70～74歳の自己負担2割に上げ	2014年度以降段階実施
	高額療養費の負担上限上げ	2014年度にも実施
	医療提供体制見直し	2014年通常国会に法案
	大企業健保の負担増	15年通常国会に法案
	国保の都道府県移管 高所得者の保険料上げ	2017年度までに実施
介護	軽度者へのサービスを市町村に 高齢者対象に自己負担上げ 特養の軽度者の入所制限	2014年通常国会に法案
	年金支給開始年齢の引き上げ	中長期で検討
年金・少子化 対策	待機児童対策	2014年度まで

国民会議報告のポイント

- 医療提供体制の見直し
 - 病床機能情報報告制度の早期導入
 - 病床機能の分化と連携の推進
 - 在宅医療の推進
 - 地域包括ケアシステムの推進
 - 医療職種の業務範囲の見直し
 - 総合診療医の養成と国民への周知

国民会議報告のポイント

- 都道府県の役割強化
 - 国民健康保険の運営業務の都道府県への移行
 - 医療提供体制の構築に関する都道府県の役割強化
 - 医療法人間の再編・統合をしやすくするための制度見直し

国民会議のキーワードは「地域」

- 医療提供体制の改革はそれぞれの地域の実情を反映すべき
 - 地域固有の課題への対応が重要
 - 地域ごとに需給と資源は異なる、地域固有の課題がある
 - 病床の機能分化を進める上で、地域単位の需給バランスの把握が必要
 - 地域ごとの人口・疾病構造の将来像を見据えた地域ビジョンが必要
 - 地域包括ケアシステムの推進が必要
 - 人口1万人単位の地域包括ケアシステムが必要

診療報酬における社会保障改革の実現に向けたスケジュール(粗いイメージ)

2012年 2014年 2016年 2018年 2020年 2022年 2024年 2025年

方向性

- ① 医療機関の機能の明確化と連携の強化
- ② 医療機関と在宅/介護施設との連携強化
- ③ 医療提供が困難な地域に配慮した医療提供体制の構築

報酬改定



2013年

2018年

2023年

医療計画

医療計画

医療計画

医療計画

医療計画

介護保険事業計画

介護保険事業計画

介護保険事業計画

介護保険事業計画

介護保険事業計画

介護保険事業計画

介護保険事業計画

医療介護のあるべき姿

医療法改定など
プログラム法案

パート2

病床機能情報報告制度と 次期医療計画見直し



「病床機能情報の報告・提供の具体的なあり方に関する検討会」
(座長 学習院大学遠藤久夫教授)

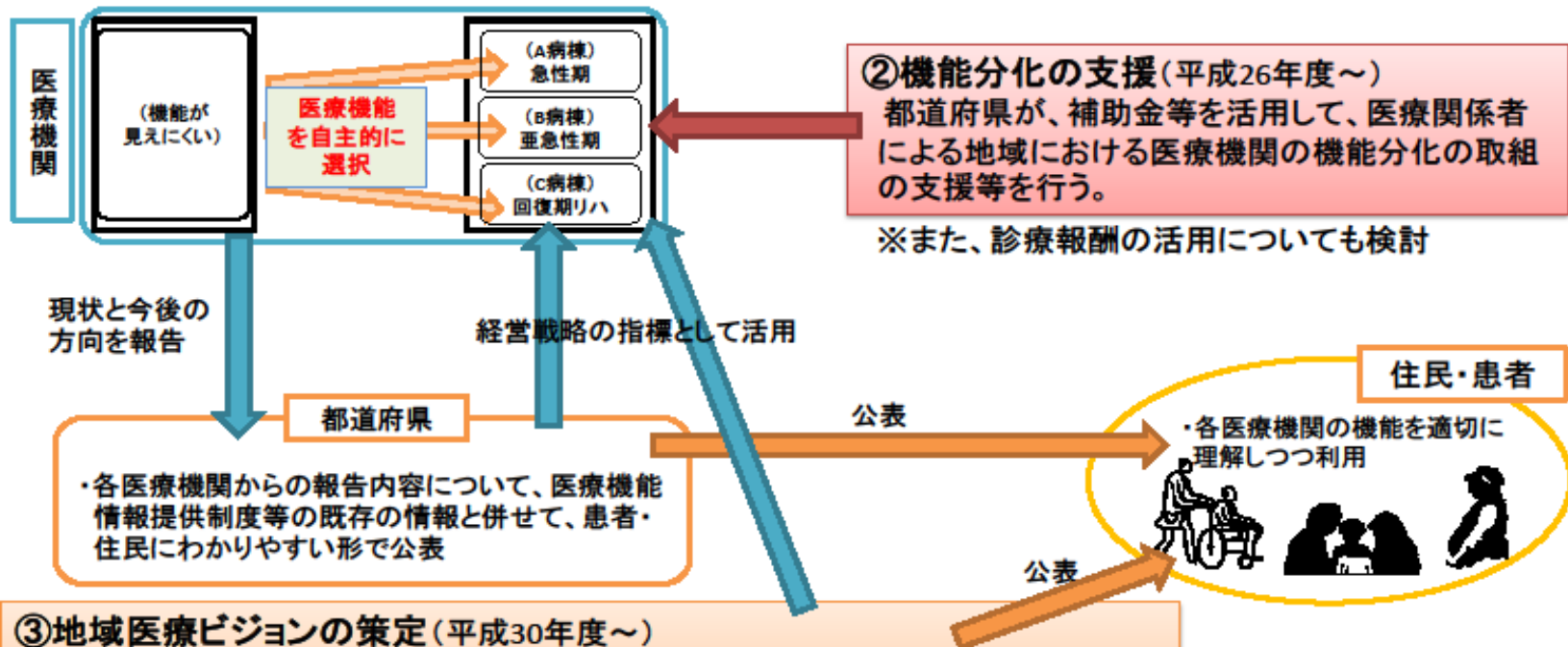
病床機能情報の報告・提供制度

機能分化を推進するための仕組み

第4回病床機能情報の報告・提供の具体的なあり方に関する検討会 資料
平成25年3月7日 4

①医療機関による報告(平成26年度～)

医療機関が、その有する病床において担っている医療機能の現状と今後の方向を選択し、病棟単位で、都道府県に報告する制度を設け、医療機関の自主的な取組を進める。



③地域医療ビジョンの策定(平成30年度～)

都道府県は、地域の医療需要の将来推計や報告された情報等を活用し、その地域にふさわしいバランスのとれた医療機能の分化と連携を適切に推進するための地域医療のビジョンを策定し、医療計画に新たに盛り込み、さらなる機能分化を推進。

報告制度と地域医療ビジョン

- ① 医療機関が自ら担う医療機能や今後の報告制を自主的に選択し、都道府県に申し出ることを通じて、その機能において確認を促す仕組み(登録など)を設ける
- ② 都道府県は確認した医療機能の情報を活用して地域の特性を踏まえたビジョン(地域医療計画等)を描き、医療機関自身はこのビジョンを経営戦略の指標として活用していくことが可能。これらを通じて、地域において均衡のとれた機能分化を推進し、地域医療の充実をはかる
- ③ 住民や患者にとっては、その情報等をもとに各医療機関の機能を適切に理解しつつ利用していることにつながる。

病床機能区分の経緯

「病床機能情報の報告・提供の具体的なあり方に関する検討会」

- 6区分

- ①急性期、②亜急性期、③回復期、④長期療養、⑤障害者・特殊疾患、⑥そのほか「病棟内に機能が混在しているケース」

- 5区分

- ①急性期、②亜急性期、③回復期リハビリテーション、④地域多機能、⑤長期療養

- 4区分

- ①急性期機能、②検討中、③回復期リハビリテーション機能、④長期療養機能

「亜急性期」が争点

- 厚労省の亜急性期定義

- 「主として急性期を経過した患者（ポストアキュート）、在宅・介護施設等からの患者であって症状の急性増悪した患者（サブアキュート）に対し、在宅復帰に向けた医療を提供する機能」と定義し、ポストアキュート、サブアキュートを包括する概念
- 「この表現では、高齢者の救急は亜急性が担う印象になる。高齢者救急は急性期が担うべきだ」
加納繁照委員（日本医療法人協会会長代行）、

検討会でまとまった病床機能区分

名称	内容
高度急性期	○急性期の患者に対し、状態の早期安定化に向けて、診療密度が特に高い医療を提供する機能
急性期	○急性期の患者に対し、状態の早期安定化に向けて、医療を提供する機能
回復期	○急性期を経過した患者への在宅復帰に向けた医療やリハビリテーションを提供する機能 ○特に、急性期を経過した脳血管疾患や大腿骨頸部骨折等の患者に対し、ADLの向上や在宅復帰を目的としたリハビリテーションを集中的に提供する機能(回復期リハビリテーション機能)
慢性期	○長期にわたり療養が必要な患者を入院させる機能 ○長期にわたり療養が必要な重度の障害者(重度の意識障害者を含む)、筋ジストロフィー患者又は難病患者等を入院させる機能

厚生労働省「病床機能情報の報告・提供の具体的なあり方に関する検討会」

2013年9月4日

第8回の資料・議論を基に編集部作成

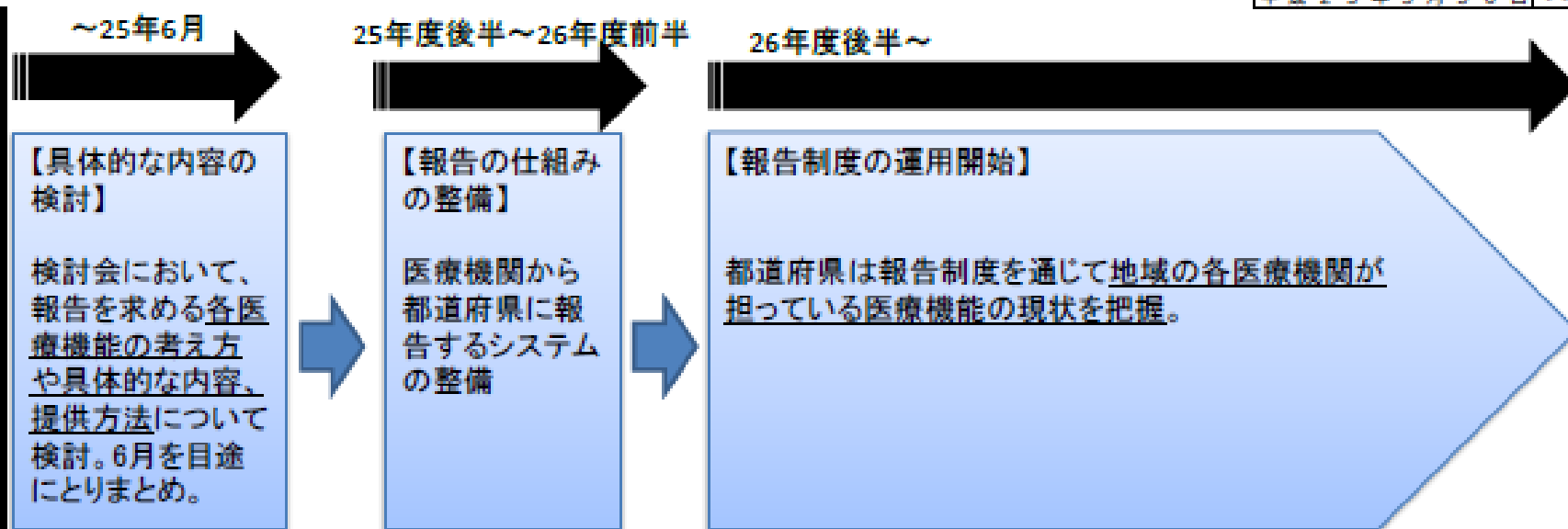
社会保障審議会医療保険部会・ 医療部会（2013年9月6日）

- 2 時期診療報酬改定の社会保障・税一体改革関連の基本的な考え方について
 - (1)入院医療について
 - ①高度急性期・一般急性期について
 - ②長期療養について
 - ③回復期（診療報酬上の亜急性期入院医療管理料等）について
 - ④地域特性について
 - ⑤有床診療所における入院医療について

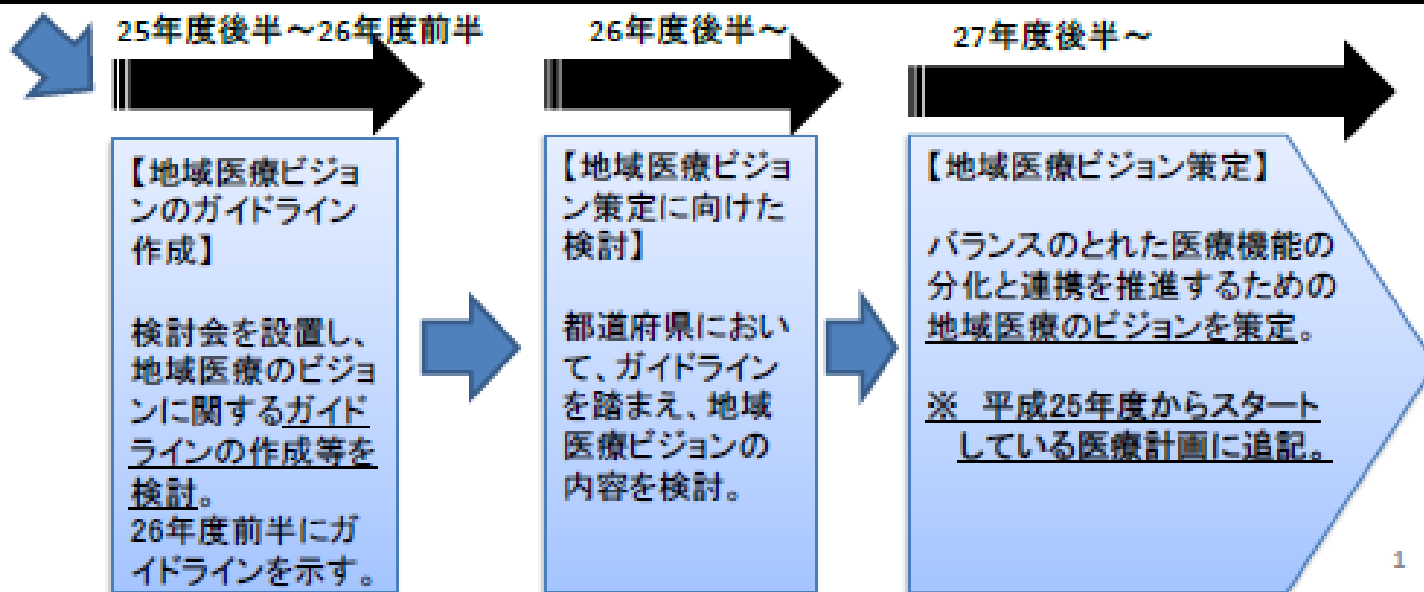
報告制度の導入と地域医療ビジョン策定までの流れ


第6回病床機能情報の報告・提供の具体的なあり方に関する検討会
平成25年5月30日
参考資料

報告制度



地域医療ビジョン





パート3
2014年診療報酬改定
～入院病床の機能分化～

中医協調査専門組織
入院医療等調査・評価分科会

診療報酬調査専門組織・入院医療等の調査・評価分科会

委員名簿

氏名	所属
あんどう ぶんえい 安藤 文英	医療法人西福岡病院 理事長
いけだ しゅんや 池田 俊也	国際医療福祉大学 薬学部 薬学科 教授
いしかわ ひろみ 石川 広己	社会医療法人社団千葉県勤労者医療協会 理事長
かつき すすむ 香月 進	福岡県 保健医療介護部 医監
かんの まさひろ 神野 正博	社会医療法人財団董仙会 理事長
こうち えいたろう 高智 英太郎	健康保険組合連合会 理事
さなぎ すすむ 佐柳 進	独立行政法人国立病院機構関門医療センター一病院長
しまもり よしこ 嶋森 好子	社団法人東京都看護協会 会長
たけひさ ようぞう 武久 洋三	医療法人平成博愛会 理事長
つつい たかこ 筒井 孝子	国立保健医療科学院 統括研究官
ふじもり けんじ 藤森 研司	北海道大学病院地域医療指導医支援センター一長
むとう まさき 武藤 正樹	国際医療福祉大学大学院 教授

○ : 分科会長

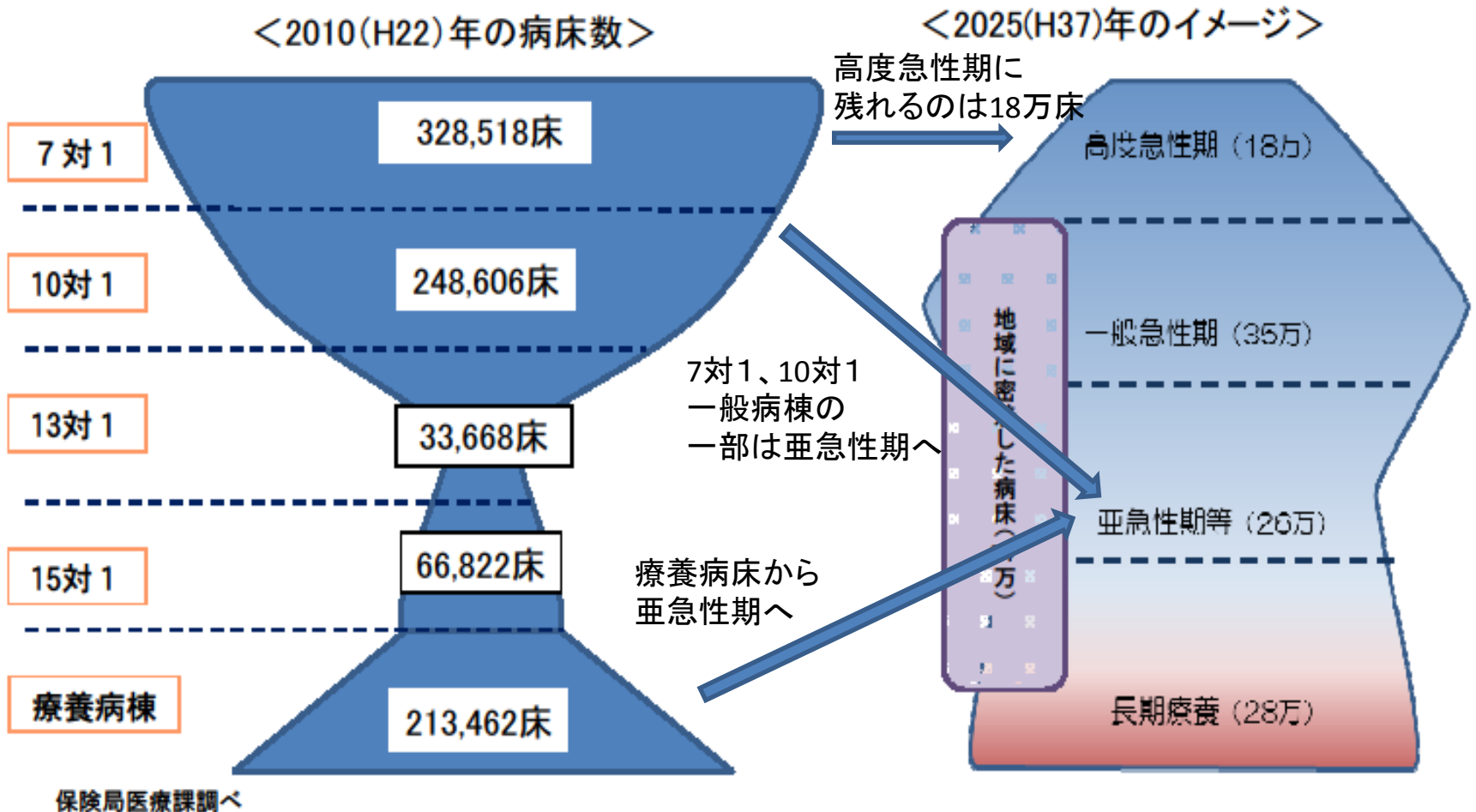
入院医療等の調査・評価分科会

- (1) **一般病棟入院基本料**の見直しについての影響および慢性期入院医療の適切な評価の見直し
 - ①平均在院日数について
 - ②重症度・看護必要度の項目
 - ③その他の指標について
- (2) **亜急性期入院医療管理料**等の見直し
- (3) 医療提供体制が十分ではないものの、地域において自己完結する医療を提供している医療機関に配慮した評価の検討

入院医療等の調査・評価分科会

- (4) 特殊疾患病棟や障害者施設等から療養病床に転換した場合に対する経過措置
- (5) 診療報酬点数表における簡素化
 - ① 栄養管理実施加算と褥瘡患者管理加算の包括化について
 - ② 入院基本料等加算の簡素化について
- (6) 医療機関における褥瘡の発生等

診療報酬による機能分化 ～杯型から砲弾型へ～



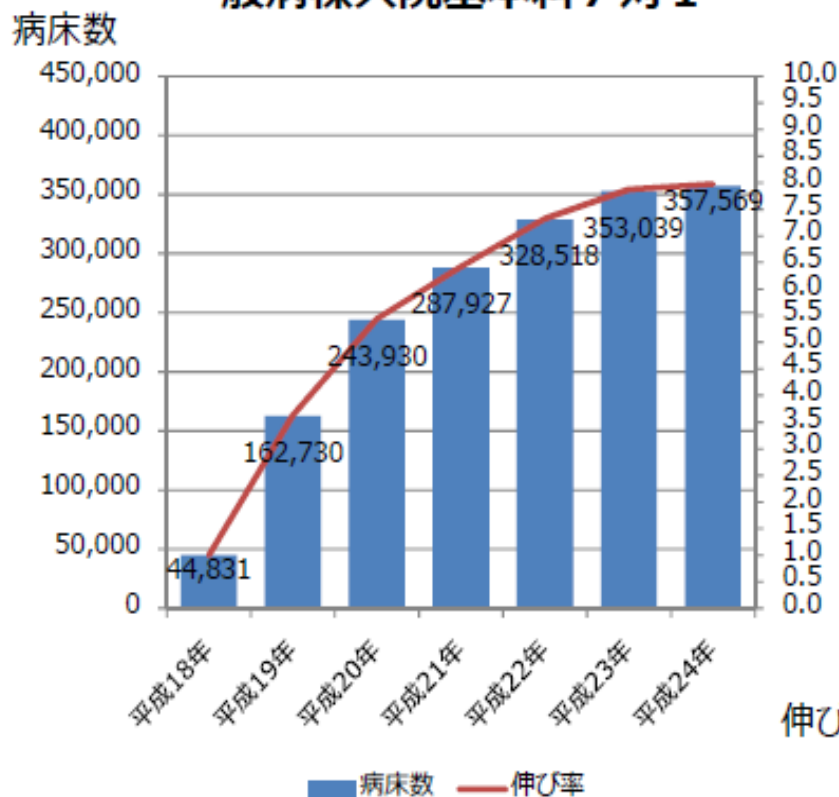
○ 届出医療機関数で見ると10対1入院基本料が最も多いが、病床数で見ると7対1入院基本料が最も多く、2025年に向けた医療機能の再編の方向性とは形が異なっている。

一般病棟入院基本料（7対1と10対1）の届出病床数の割合と推移

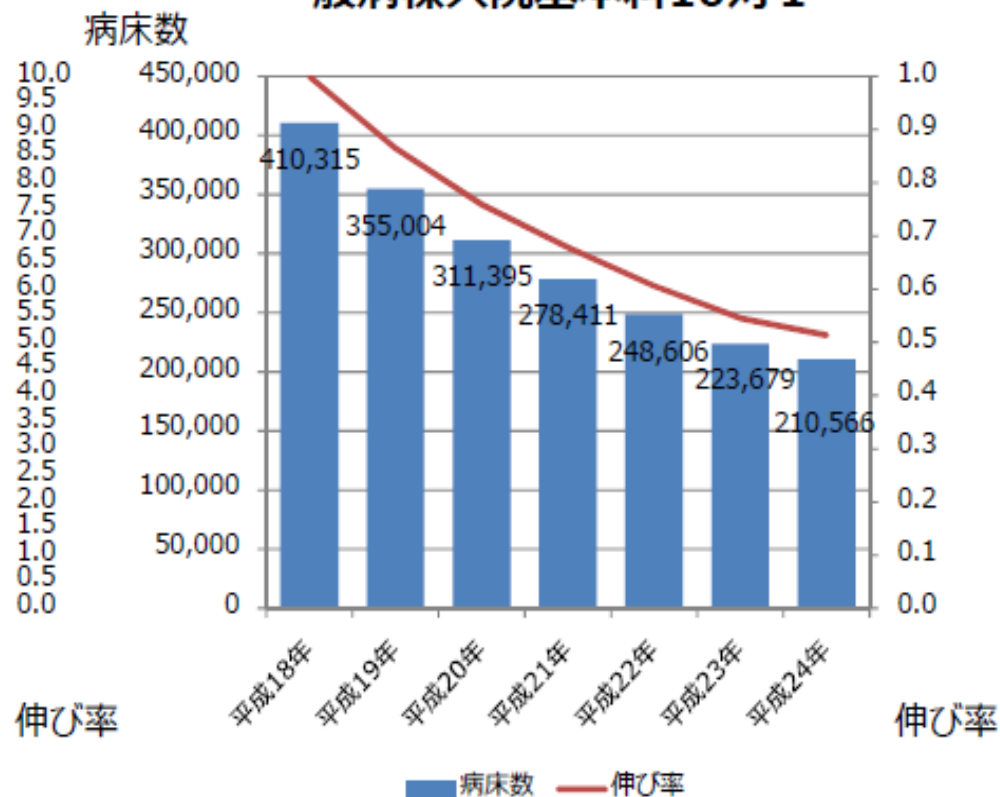
診調組 入 - 1
25.5.16

- 7対1入院基本料の届出病床数は平成18年以降増加。平成24年度の伸び率は、緩やか
- 10対1入院基本料の届出病床数は平成18年以降減少

一般病棟入院基本料7対1



一般病棟入院基本料10対1



※ 平成18年を1とした時の伸び率
 ※※ 平成24年は暫定値

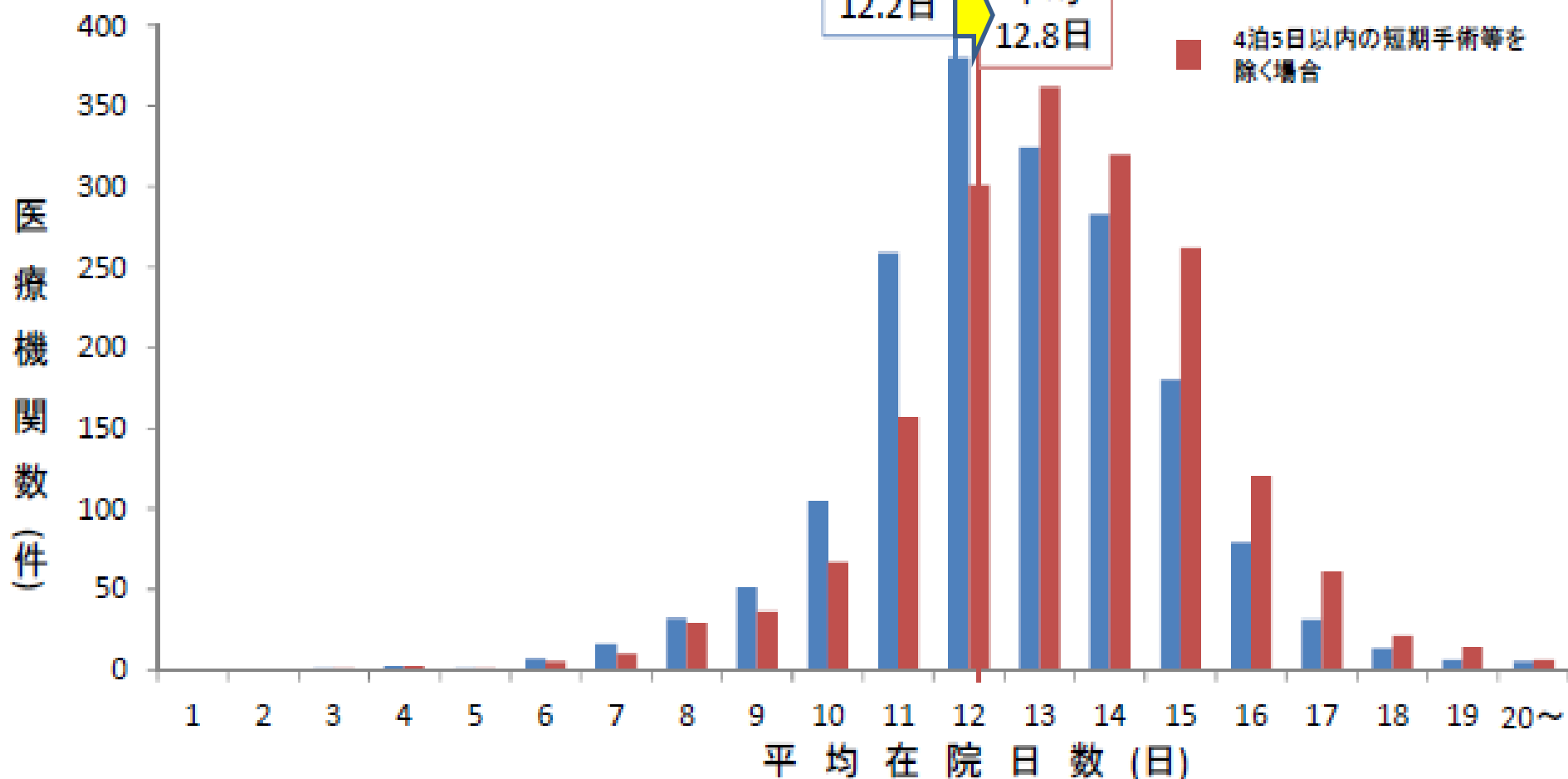
(平成24年保険局医療課調べ)

7対1入院基本料のあり方

- 7対1入院基本料を算定している医療機関は、長期療養を提供することや、特定の領域に特化し標準化された短期間の医療を提供するのではなく、主に「複雑な病態をもつ急性期の患者に対し、高度な医療を提供すること」と考えられる。
- 7対1入院基本料を算定している医療機関のあり方を踏まえ、平均在院日数の算出において、治療や検査の方法等が標準化され、短期間で退院可能な手術や検査は平均在院日数の計算対象から外す
- 退院支援の強化と受け皿となる病棟の評価を検討することを前提に、特定除外制度については13対1・15対1と同様の取り扱いとする

DPCデータ提出病院における短期手術等に係る平均在院日数の影響

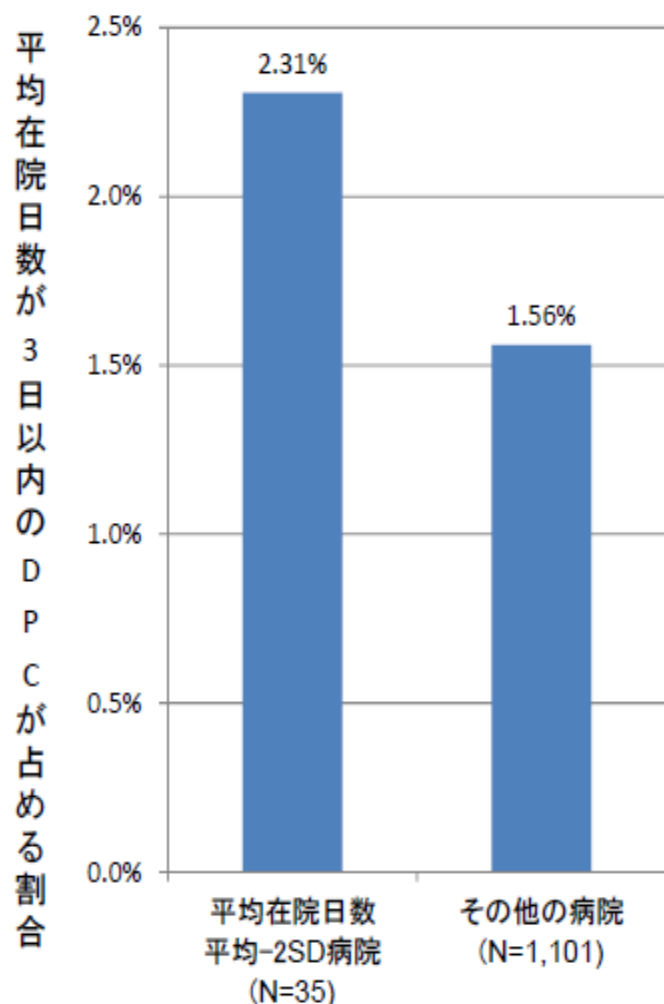
N=1,775
(10対1病院を含む全DPCデータ提出病院)



4泊5日以内の短期手術等の症例を除いた場合、平均在院日数の差は全体で約0.6日 (+4.9%)程度

平均在院日数の短いDPC算定病床の状況③(DPCデータ)

診 調 組 入 - 1
2 5 . 5 . 1 6



<平均在院日数が短いDPCの例>

DPC	平均在院日数	症例数	割合
小腸大腸の良性疾患 内視鏡的結腸ポリープ・粘膜切除術等あり 副傷病なし	2.86日	2,435	31.0%
前立腺の悪性腫瘍 前立腺針生検法あり	2.81日	875	11.1%
睡眠時無呼吸 手術なし 終夜睡眠ポリグラフィーあり	2.08日	672	8.5%
流産	1.88日	630	8.0%
鼠径ヘルニア 15歳未満 ヘルニア手術あり	2.55日	559	7.1%
食物アレルギー 小児食物アレルギー負荷試験あり	1.57日	547	7.0%
小腸大腸の良性疾患 手術なし 副傷病なし	2.37日	497	6.3%
食物アレルギー 手術・処置等1なし	2.11日	279	3.5%
その他	—	1,367	17.4%

平均在院日数の短い病院は平均在院日数が3日以内のDPCが占める割合が多い。3日以内のDPCの内訳としては、小腸・大腸の良性疾患のポリープ切除術や前立腺針生検、終夜睡眠ポリグラフィー目的の入院が多い。

特定除外制度

90日越えの特定入院基本料から
さらに平均在院日数の
計算対象から除外する患者

90日超患者のうちの特定除外患者割合

	全体	入院期間90日超		うち 特定除外患者に該当する	
		人数	割合	人数	割合
7対1一般病棟入院基本料	3,810	223	5.9%	142	3.7%
10対1一般病棟入院基本料	1,727	147	8.5%	112	6.5%
療養病棟入院基本料1	1,703	1,374	80.7%	-	-
療養病棟入院基本料2	1,080	800	74.1%	-	-

○ 7対1、10対1一般病棟入院基本料を届出している医療機関においても90日を超えて長期入院する患者がある程度存在した。

特定除外患者の内訳(平成24年度調査)

		7対1 一般病棟入院基本料		10対1 一般病棟入院基本料	
		件数	割合	件数	割合
全体		142	100.0%	112	100.0%
特定除外患者該当状況	[01] 難病患者等入院診療加算を算定する患者	4	2.8%	3	2.7%
	[02] 重症者等療養環境特別加算を算定する患者	—	—	3	2.7%
	[03] 重度の肢体不自由者、脊髄損傷等の重度障害者、重度の意識障害者、筋ジストロフィー患者および難病患者等	7	4.9%	10	8.9%
	[04] 悪性新生物に対する治療を実施している状態	37	26.1%	16	14.3%
	[05] 観血的動脈圧測定を実施している状態	—	—	—	—
	[06] リハビリテーションを実施している状態(入院日から起算して180日間に限る)	45	31.7%	20	17.9%
	[07] ドレーン法もしくは胸腔または腹腔の洗浄を実施している状態	4	2.8%	3	2.7%
	[08] 頻回に喀痰吸引・排出を実施している状態	13	9.2%	6	5.4%
	[09] 人工呼吸器を使用している状態	11	7.7%	6	5.4%
	[10] 人工腎臓、持続緩徐式血液濾過または血漿交換療法を実施している状態	6	4.2%	36	32.1%
	[11] 全身麻酔その他これに準ずる麻酔を用いる手術を実施し、当該疾病に係る治療を継続している状態(当該手術日から30日間に限る)	4	2.8%	—	—
	[12] 上記 [1]～[11] に掲げる状態に準ずる状態にある患者	9	6.3%	6	5.4%
	[99] 未記入	2	1.4%	3	2.7%

特定除外患者を含めて計算した場合の平均在院日数*

*調査票における入院日から調査日までの入院期間を元に算出しているため診療報酬上の基準とは異なる

(単位:日)

	7対1一般病棟入院基本料		10対1一般病棟入院基本料	
	(N=1,826)	特定除外患者を 含めない場合 (N=1,799)	(N=763)	特定除外患者を 含めない場合 (N=745)
全体	22.5	21.0	25.2	22.0
		← 1.5日延長		← 3.2日延長

平均在院日数

- 4泊5日以内の**短期手術等の症例を除いて**平均在院日数を計算した場合
 - 12.2日→12.8日(+0.6日延長)
- 7対1、10対1入院基本料を算定する医療機関で、**特定除外患者を含めて**平均在院日数を計算した場合
 - 7対1 21.0日→22.5日(+1.5日延長)
 - 10対1 22.0日→25.2日(+3.2日延長)

重症度・看護必要度

② 一般病棟用の重症度・看護必要度に係る評価票(平成24年診療報酬改定後)

Aモニタリング及び処置等	0点	1点	2点
1 創傷処置	なし	あり	/
2 血圧測定	0から4回	5回以上	/
3 時間尿測定	なし	あり	/
4 呼吸ケア	なし	あり	/
5 点滴ライン同時3本以上	なし	あり	/
6 心電図モニター	なし	あり	/
7 シリンジポンプの使用	なし	あり	/
8 輸血や血液製剤の使用	なし	あり	/
9 専門的な治療・処置 ① 抗悪性腫瘍剤の使用、 ② 麻薬注射薬の使用、 ③ 放射線治療、 ④ 免疫抑制剤の使用、 ⑤ 昇圧剤の使用、 ⑥ 抗不整脈剤の使用、 ⑦ ドレナージの管理	なし	/	あり

B 患者の状況等	0点	1点	2点
1 寝返り	できる	何かにつまればできる	できない
2 起き上がり	できる	できない	/
3 座位保持	できる	支えがあればできる	できない
4 移乗	できる	見守り・一部介助が必要	できない
5 口腔清潔	できる	できない	/
6 食事摂取	介助なし	一部介助	全介助
7 衣服の着脱	介助なし	一部介助	全介助

測定・評価が要件となるもの

7対1入院基本料	重症者※の割合 15%以上 (がん専門病院については10%)
10対1入院基本料	測定・評価のみ (要件なし)
看護必要度加算 (一般病棟10対1入院基本料届出病棟)	10%又は15%以上
急性期看護補助体制加算 (一般病棟10対1及び7対1入院基本料届出病棟)	10対1の場合 10%以上 7対1の場合 15%以上
一般病棟看護必要度評価加算 (一般病棟13対1入院基本料届出病棟)	測定・評価のみ (要件なし)

※A得点が2点以上、かつB得点が3点以上の患者

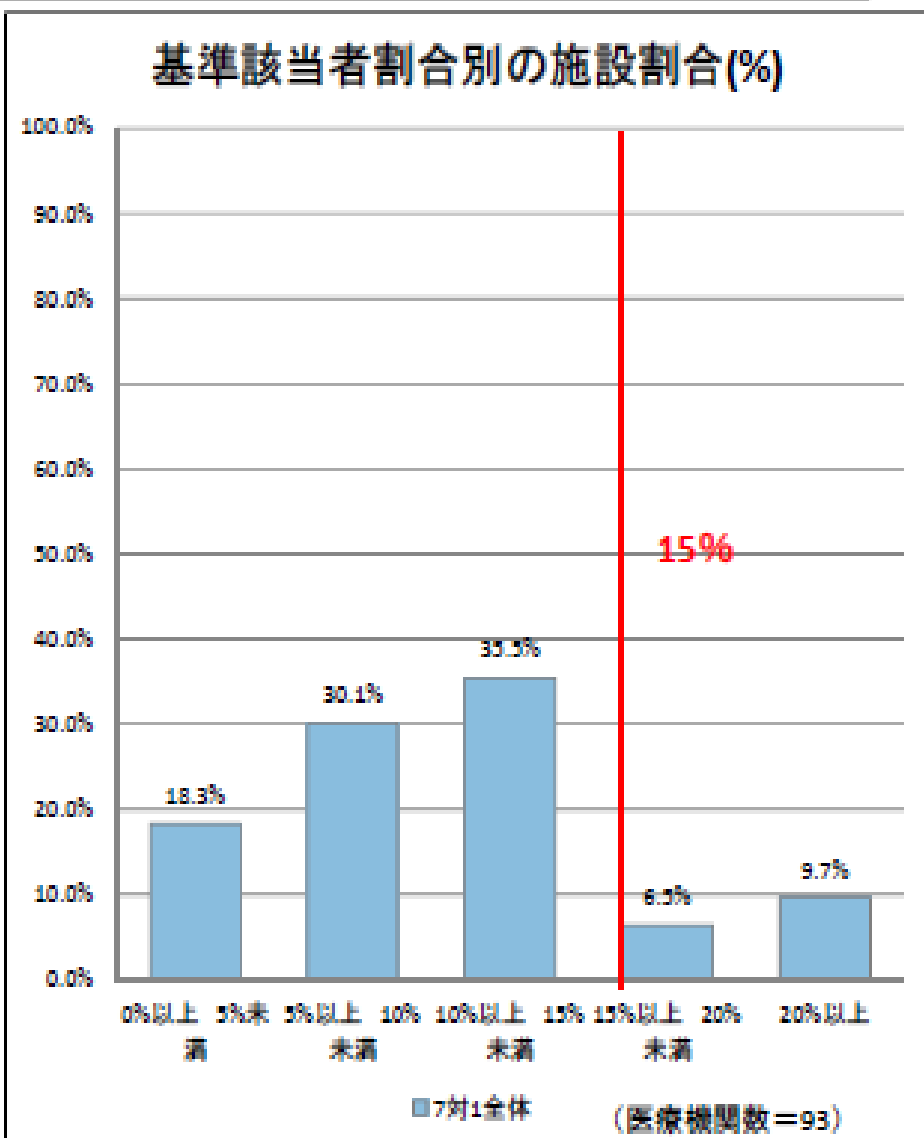
厚生科学研究特別研究で追加項目を検討

重症度・看護必要度

- 複雑な病態をもつ急性期の患者に必要とされる重症度・看護必要度とは何かという観点から見直し
 - 時間尿測定及び血圧測定は削除
 - 「創傷処置」については、褥瘡の処置とそれ以外の手術等の縫合部等の処置を分ける
 - 「呼吸ケア」については、痰の吸引を定義から外す
- 新しい項目の追加
 - 抗悪性腫瘍剤の内服、麻薬の内服・貼付、抗血栓塞栓薬の持続点滴をA項目に追加
 - 10分以上の指導・意思決定支援については、実施すべき内容等定義を明確にした上でA項目に追加

<削除項目と追加項目の組み合わせのシミュレーション>
パターン2:「時間尿測定」「血圧測定」「創傷処置」「呼吸ケア」の削除と追加項目の全てを反映した場合①

A モニタリング及び処置等	
1 創傷処置	×
2 血圧測定	×
3 時間尿測定	×
4 呼吸ケア	×
5 点滴ライン同時3本以上	○
6 心電図モニター	○
7 シリンジポンプの使用	○
8 輸血や血液製剤の使用	○
計画に基づいた10分以上の指導	○
計画に基づいた10分以上の意思決定支援	○
9 専門的な治療・処置1	○
① 抗悪性腫瘍剤の使用	○
② 麻薬注射薬の使用	○
③ 放射線治療	○
④ 免疫抑制剤の使用	○
⑤ 昇圧剤の使用	○
⑥ 抗不整脈剤の使用	○
⑦ ドレナージの管理	○
抗悪性腫瘍剤の内服	○
麻薬の内服・貼付	○
抗血栓塞栓薬の持続点滴	○
B 患者の状況等	
1 寝返り	○
2 起き上がり	○
3 座位保持	○
4 移乗	○
5 口腔清潔	○
6 食事摂取	○
7 衣服の着脱	○



青字:削除項目案 赤字:追加項目案

【集計について】 7対1入院基本料を算定する医療機関の「基準該当者割合」別に医療機関の分布を集計

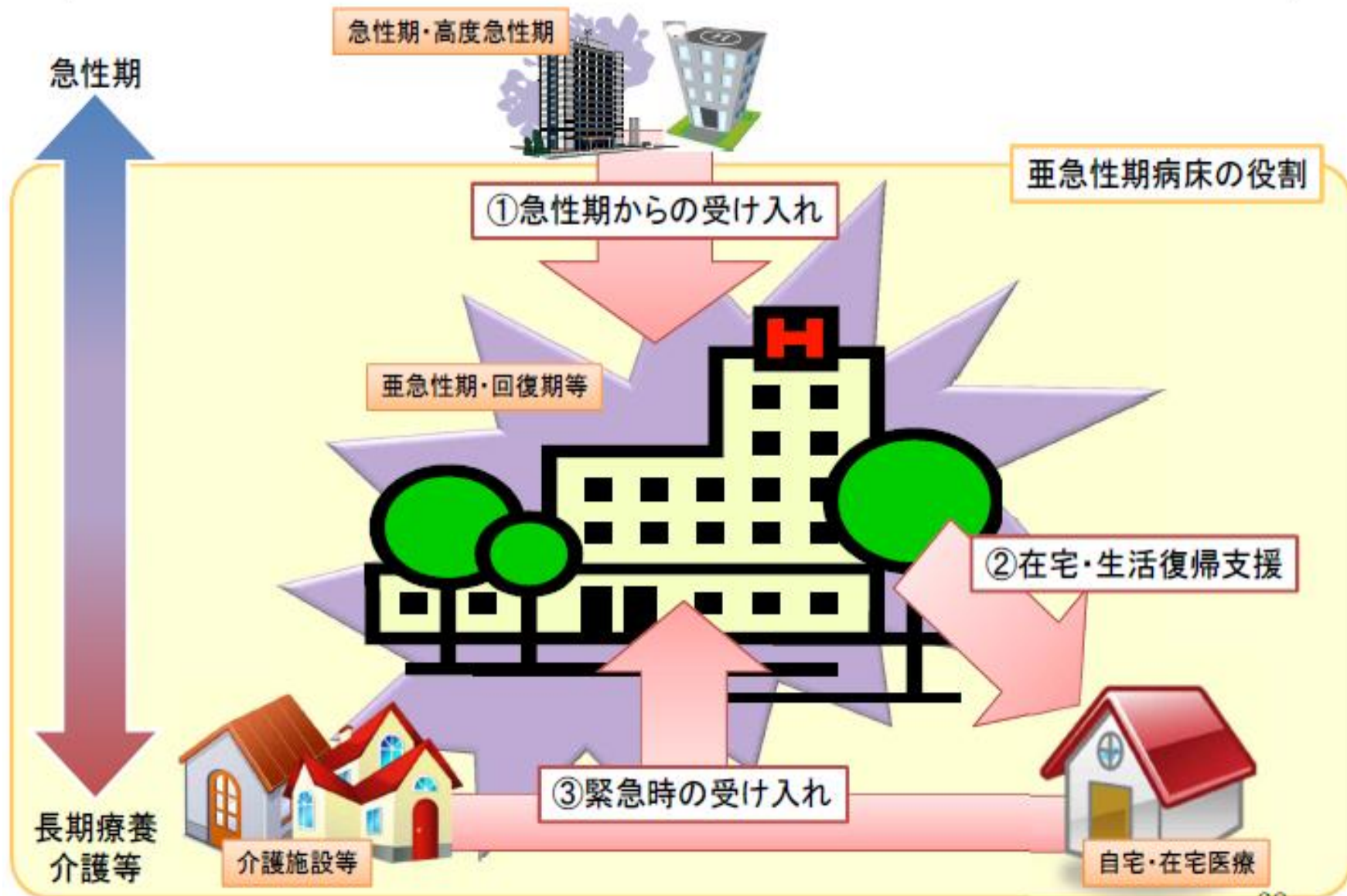
亜急性期入院医療

亜急性期入院医療が大きく見直しされる

亜急性期入院医療

- 亜急性期病床の役割・機能
 - ①急性期病床からの患者受け入れ
 - 重症度・看護必要度
 - ②在宅等にいる患者の緊急時の受け入れ
 - 二次救急病院の指定や在宅療養支援病院の届け出
 - ③在宅への復帰支援
 - 在宅復帰率
- データ提出
 - 亜急性期病床の果たす機能を継続的に把握する必要性を踏まえ、提供されている医療内容に関するDPCデータの提出

亜急性期病床の地域医療に果たす役割



中医協総会(2013年11月1日)において 入院医療等の調査・評価分科会報告



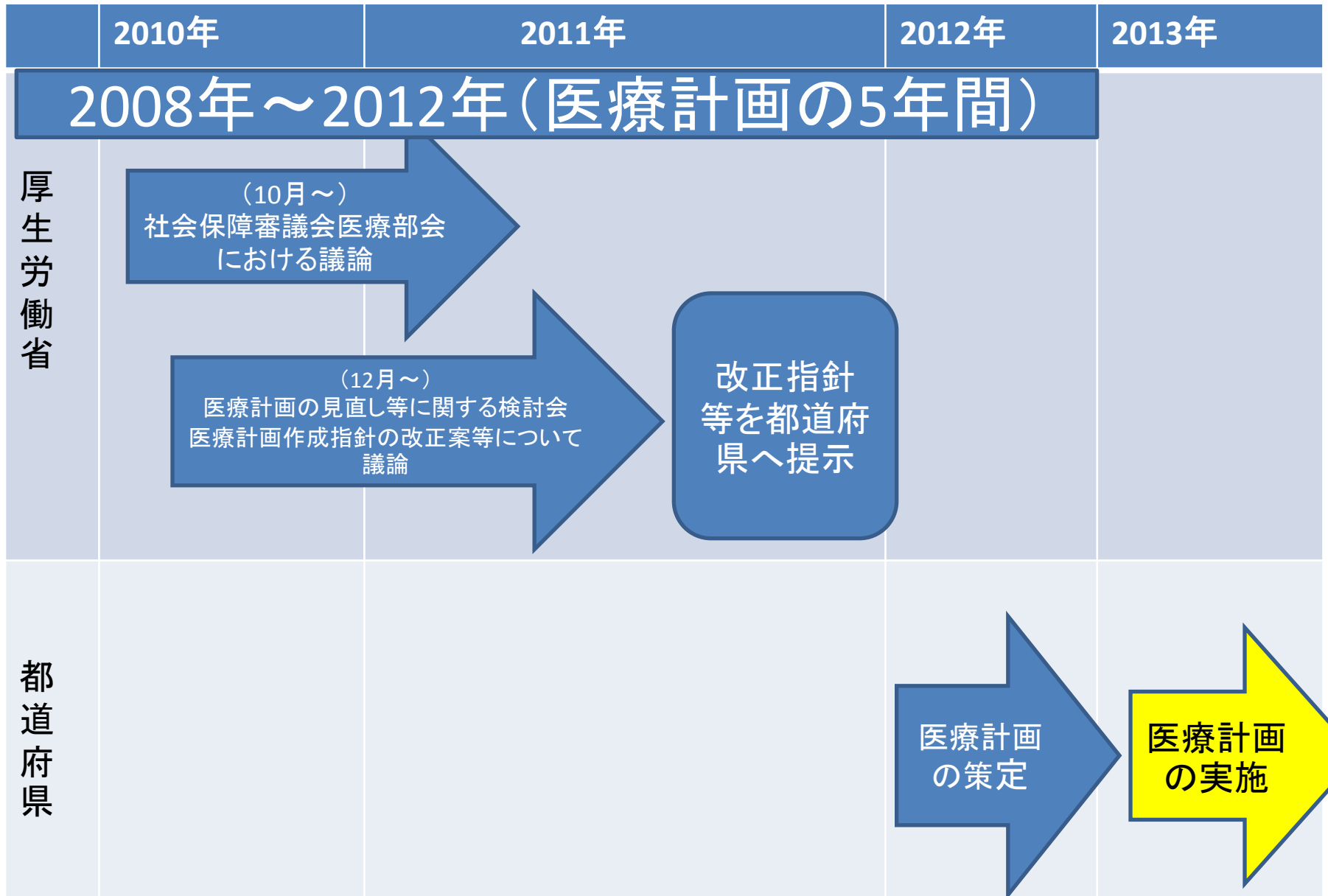
パート4

医療計画見直しと在宅医療



医療計画とは医療提供体制の基本計画

医療計画見直しスケジュール(案)



医療計画見直し等検討会

- 伊藤 伸一 日本医療法人協会副会長
- 尾形 裕也 九州大学大学院医学研究院教授
- 神野 正博 全日本病院協会副会長
- 齋藤 訓子 日本看護協会常任理事
- 末永 裕之 日本病院会副会長
- 鈴木 邦彦 日本医師会常任理事
- 池主 憲夫 日本歯科医師会常務理事
- 中沢 明紀 神奈川県保健福祉局保健医療部長
- 長瀬 輝誼 日本精神科病院協会副会長
- 伏見 清秀 東京医科歯科大学大学院教授
- 布施 光彦 健康保険組合連合会副会長
- **○武藤 正樹 国際医療福祉大学大学院教授**
- 山本 信夫 日本薬剤師会副会長
- 吉田 茂昭 青森県立中央病院長



第1回検討会
2010年12月17日

4疾患5事業の見直しの方向性

- 4疾病

- ①がん
- ②脳卒中
- ③急性心筋梗塞
- ④糖尿病
- ⑤精神疾患

2次医療圏見直し

- 5事業

- ①救急医療
- ②災害医療
- ③へき地医療
- ④周産期医療
- ⑤小児医療

– * 在宅医療構築
に係わる指針を
別途通知する

在宅医療に係わる医療体制の 充実・強化



「医療計画の見直しについて」

～「在宅医療の体制構築に係る指針」のポイント～

○在宅医療に係る医療体制の充実・強化について

⇒ 医療連携体制の中で在宅医療を担う医療機関等の役割を充実・強化するため、医療計画に定める他の疾病・事業と同様に「在宅医療の体制構築に係る指針」を示し、介護保険事業(支援)計画との連携を考慮しつつ、都道府県が達成すべき目標や施策等を記載することにより、医療計画の実効性が高まるよう促す。

○在宅医療に係る圏域の設定について

⇒ 在宅医療の場合、医療資源の整備状況や介護との連携のあり方が地域によって大きく異なることを勘案し、従来の二次医療圏にこだわらず、できる限り急変時の対応体制(重症例を除く)や医療と介護の連携体制の構築が図られるよう、市町村単位や保健所圏域等の地域の医療及び介護資源等の実情に応じて弾力的に設定する。

○疾病・事業ごとのPDCAサイクルの推進について

⇒ 疾病・事業ごとに効率的・効果的な医療体制を構築するためには、医療計画の実行性を高める必要があり、そのため、

- ・まず、全都道府県で入手可能な指標等を指針に位置づけ、都道府県がその指標を用いて現状を把握すること
- ・さらに、把握した現状を基に課題を抽出し、課題を解決するに当たっての数値目標を設定し、その目標を達成するための施策・事業を策定すること
- ・また、定期的な評価を行う組織(医療審議会等)や時期(1年毎等)を明記し、施策・事業の進捗状況等の評価を行うとともに、必要に応じて施策・事業を見直すこと
- ・最後に、これらの情報を住民等に公開すること

といったプロセスを「医療計画作成指針」に明示した。

「在宅医療指針」

- 国立長寿医療研究センターが中心になって取りまとめた「在宅医療体制構築に係る指針案」を参考にする方針。
 - 24時間365日、患者の生活の視点に立った多職種連携医療の確保
 - 看取りまで行える医療のための連携体制
 - 認知症の在宅医療の推進
 - 介護との連携—などの観点から、各都道府県が地域の実情に合わせて計画を策定すべき

2012年診療報酬改定と 在宅医療



2月10日中医協答申

2012年診療報酬改定と 在宅医療



2012年診療報酬改定基本方針

- 社会保障審議会医療部会・医療保険部会（12月1日）
- 2つの重点課題と4つの視点
- 2つの重点課題
 - ①急性期医療の適切な提供に向けた病院勤務医等の負担の大きな医療従事者の負担軽減
 - ②医療と介護の役割分担の明確化と地域における連携体制の強化の推進および地域生活を支える在宅医療などの充実

在宅療養支援診療所・病院



06年在宅療養支援診療所の新設

特養、有料老人ホーム、ケアハウスの入居者で末期がんの患者に対する訪問診療料が算定できる



特養
有料老人ホームなど

死亡前24時間以内に訪問して患者を看取れば1万点



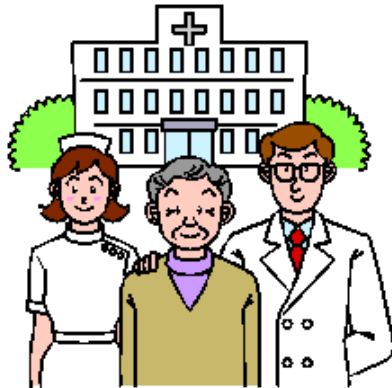
B診療所
(連携先)



A診療所

在宅療養支援診療所

往診料や訪問診察料に高い加算



A診療所と連携しているB診療所(またはC病院)がA診療所の代形で訪問診療を行えば、在宅療養支援診療所なみの高い診療点数を算定できる



在宅療養支援診療所

湘南なぎさ診療所

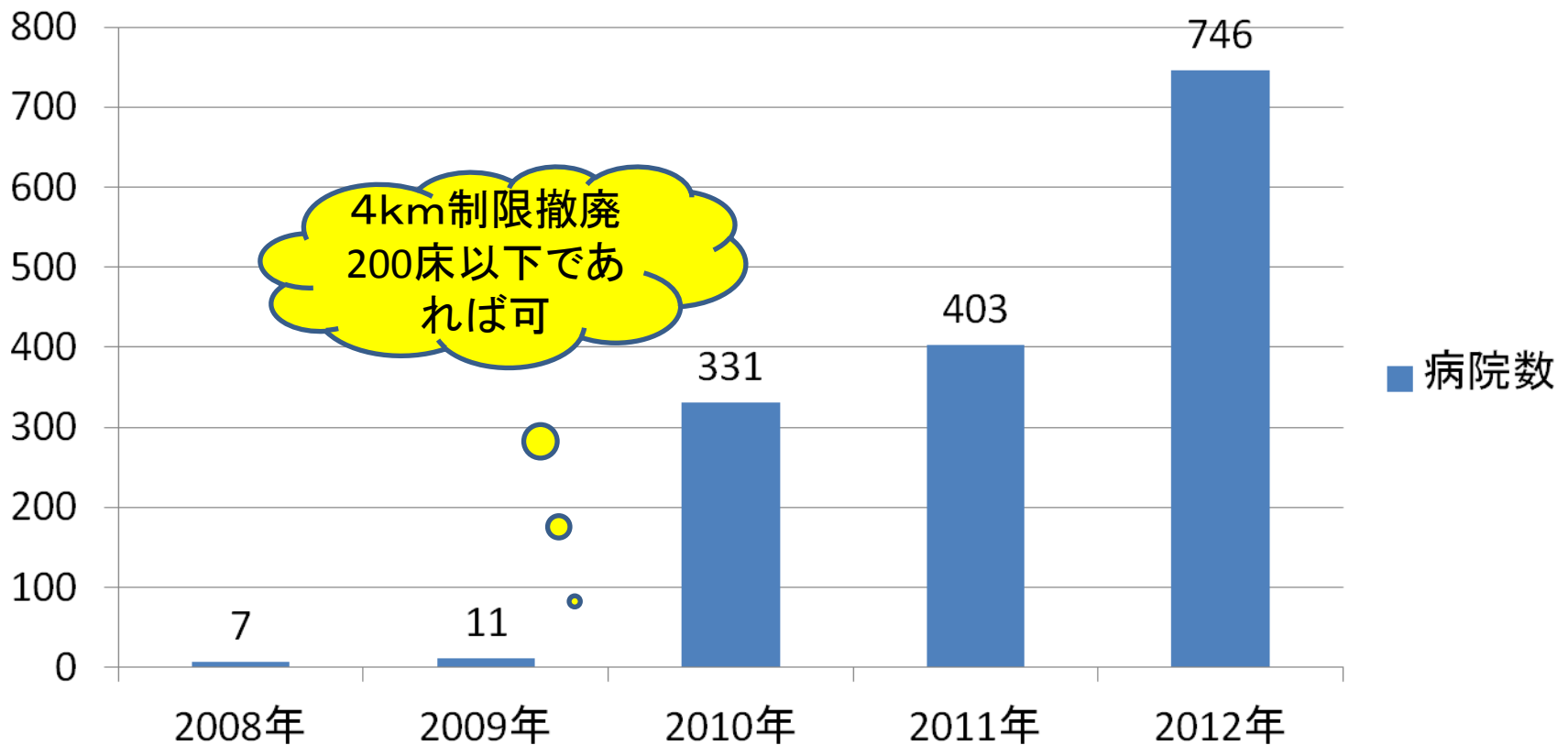


在宅療養支援病院の規制緩和 (2010年診療報酬改定)

- **2008年診療報酬改定**
 - 在宅療養支援病院の要件は「半径4km以内に診療所が存在しないもの」とされていたので、僻地等地域において在宅療養を提供する診療所がない地域のみ限定されていた
 - このため届け出は11病院に限定
- **2010年診療報酬改定**
 - 4Km要件が撤廃され、しかも200床以下の病院で取得が可能となった
 - この要件撤廃の影響により在宅療養支援病院が急増

在宅療養支援病院数の推移

病院数



医療法人財団厚生会古川橋病院

東京都で第1号の在宅療養支援病院

- 在宅療養支援病院 港区南麻布2丁目
 - 一般病床 49床
 - 介護老人保健施設 40床
 - 介護予防機能訓練施設 20名
 - 居宅介護支援事業所
 - 健診センター



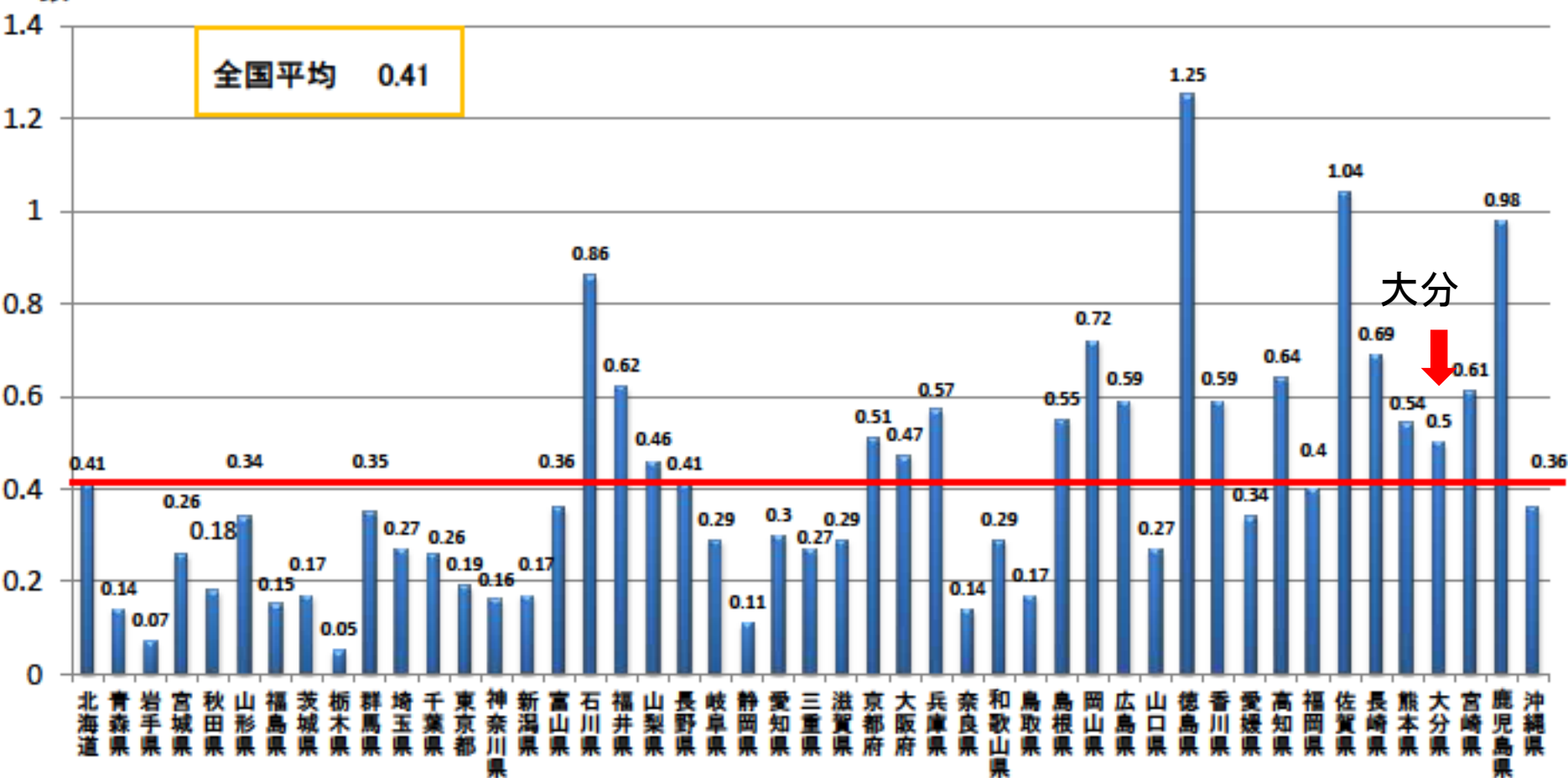
鈴木先生



人口10万人当たりの都道府県別在宅療養支援病院数

人口10万人当たりの在宅療養支援病院数

数

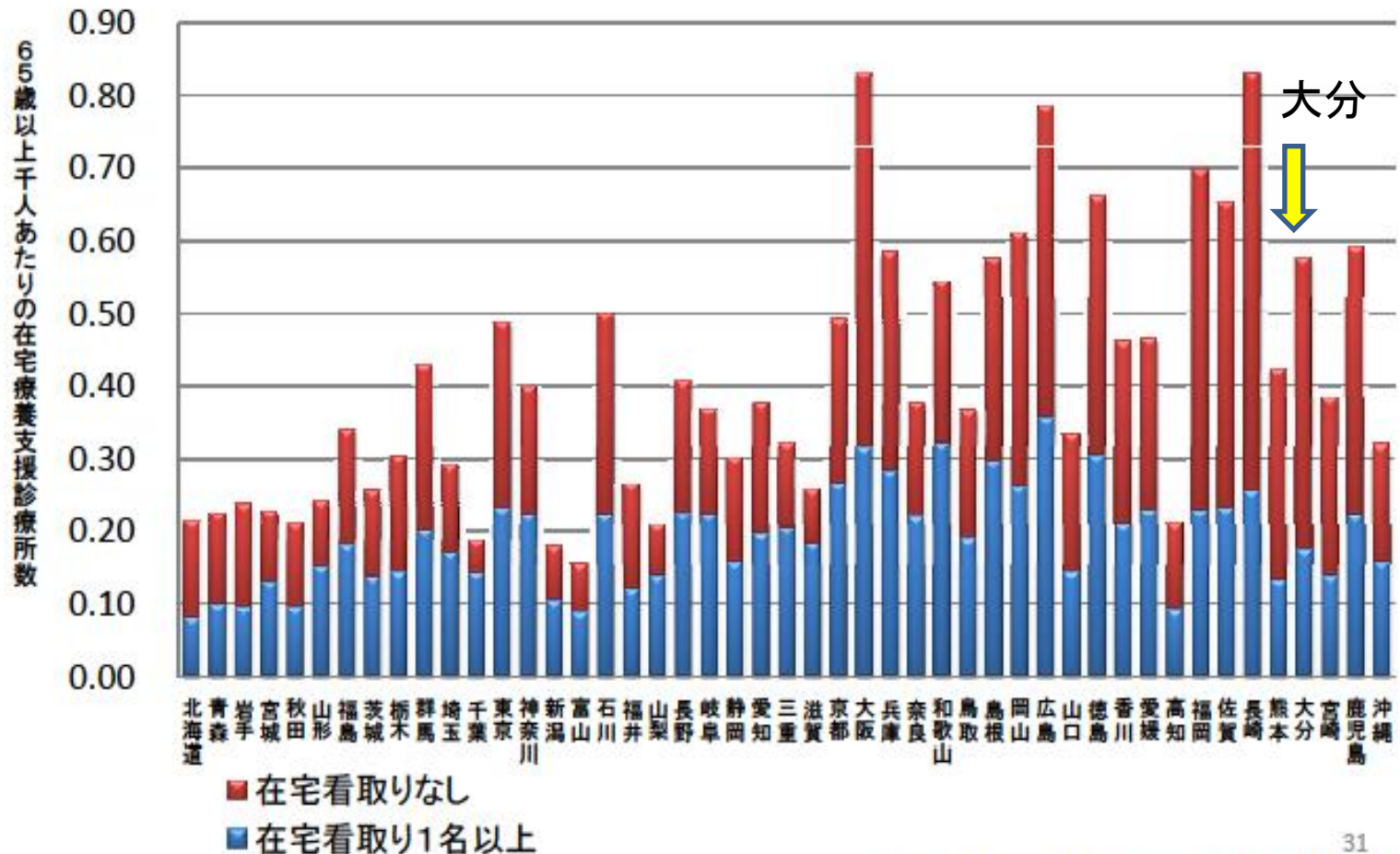


保険局医療課データ 平成23年7月

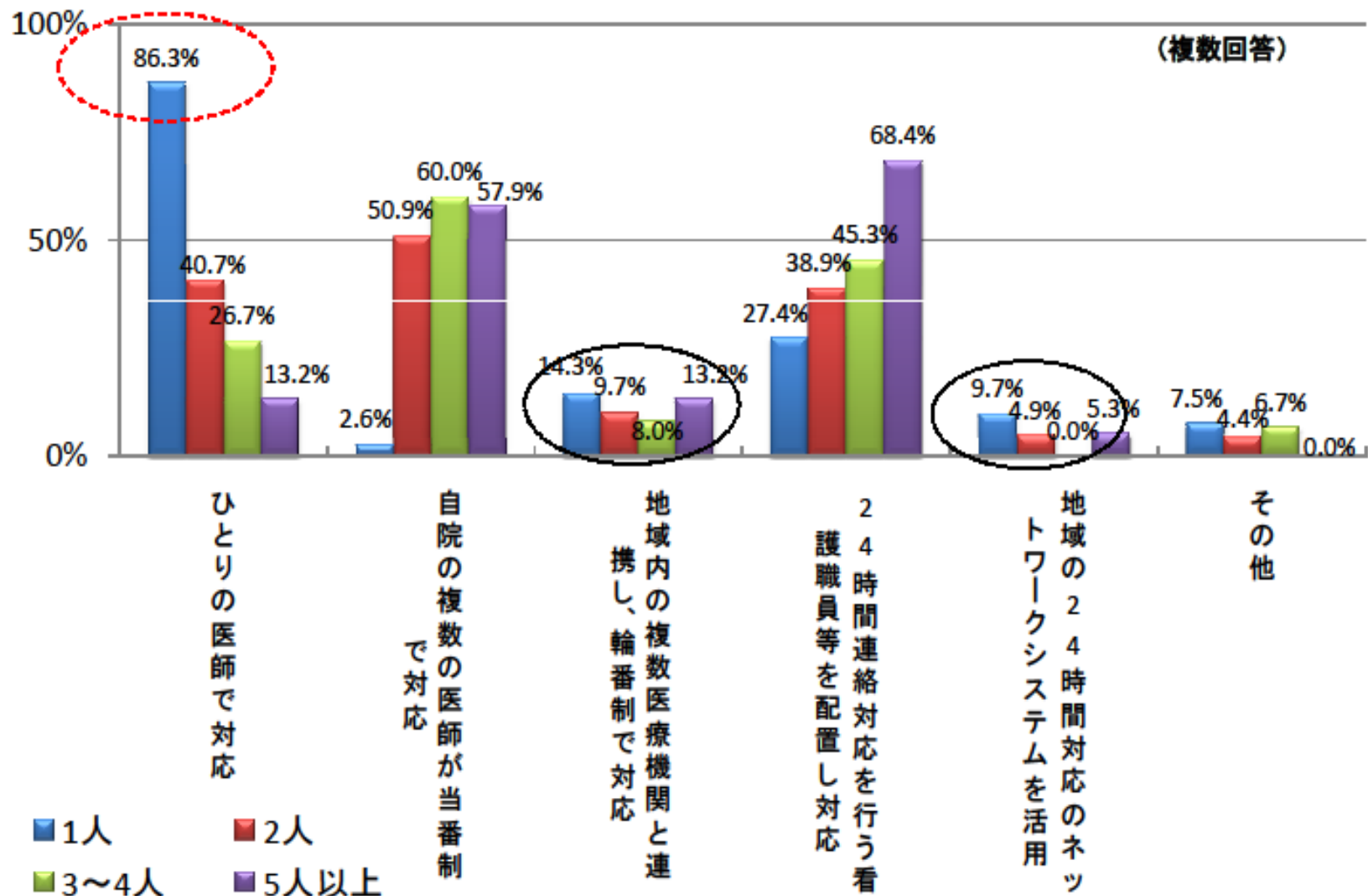
在宅療養支援診療所・病院の 課題と対策

少ない在宅看取りと
機能強化型在宅療養支援診療所・病院

在宅療養支援診療所数(65歳以上千人あたり) <都道府県別分布>



在宅療養支援診療所における緊急時の連絡体制(複数回答)



(n=1,228 無回答を除く)

出典) 日本医師会総合政策研究機構

「在宅医療の提供と連携に関する実態調査」在宅療養支援診療所調査

機能強化した在宅療養支援診療所・在宅療養支援病院等への評価(2012年診療報酬改定)

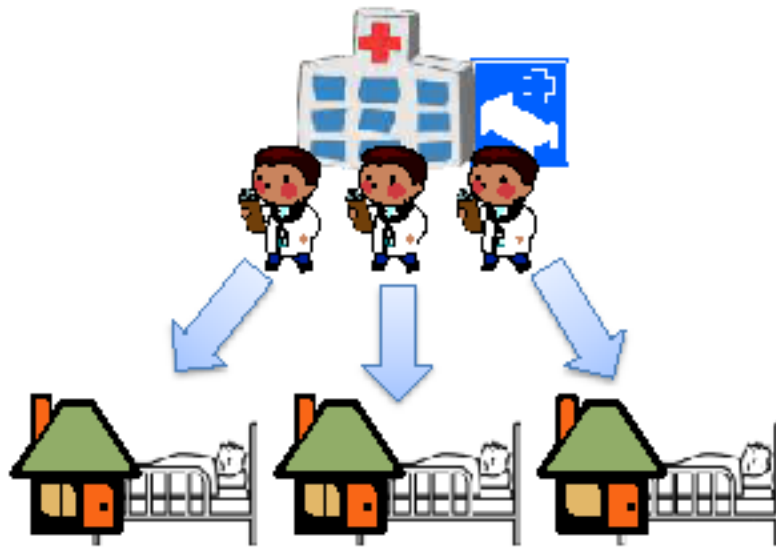
- ①従前の在宅療養支援診療所・在宅療養支援病院の要件に以下を追加する。
 - －イ 所属する常勤医師3名以上
 - －ロ 過去1年間の緊急の往診実績5件以上
 - －ハ 過去1年間の看取り実績2件以上

機能強化型
在宅療養支援診療所
在宅療養支援病院

機能強化した在宅療養支援診療所・ 在宅療養支援病院等への評価

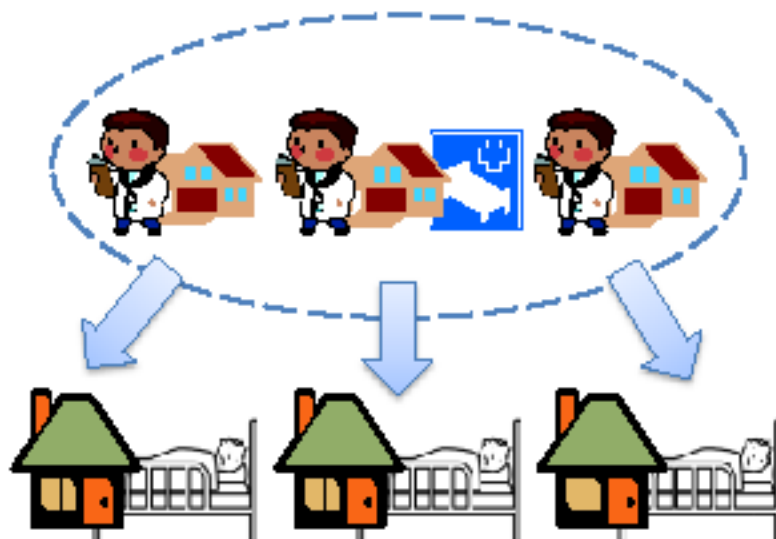
- ②複数の医療機関が連携して①の要件を満たすことも可とするが、連携する場合は、以下の要件を満たすこと。
 - イ 患者からの緊急時の連絡先の一元化を行う
 - ロ 患者の診療情報の共有を図るため、連携医療機関間で月1回以上の定期的なカンファレンスを実施
 - ハ 連携する医療機関数は10未満
 - ニ 病院が連携に入る場合は200床未満の病院に限る

単独強化型



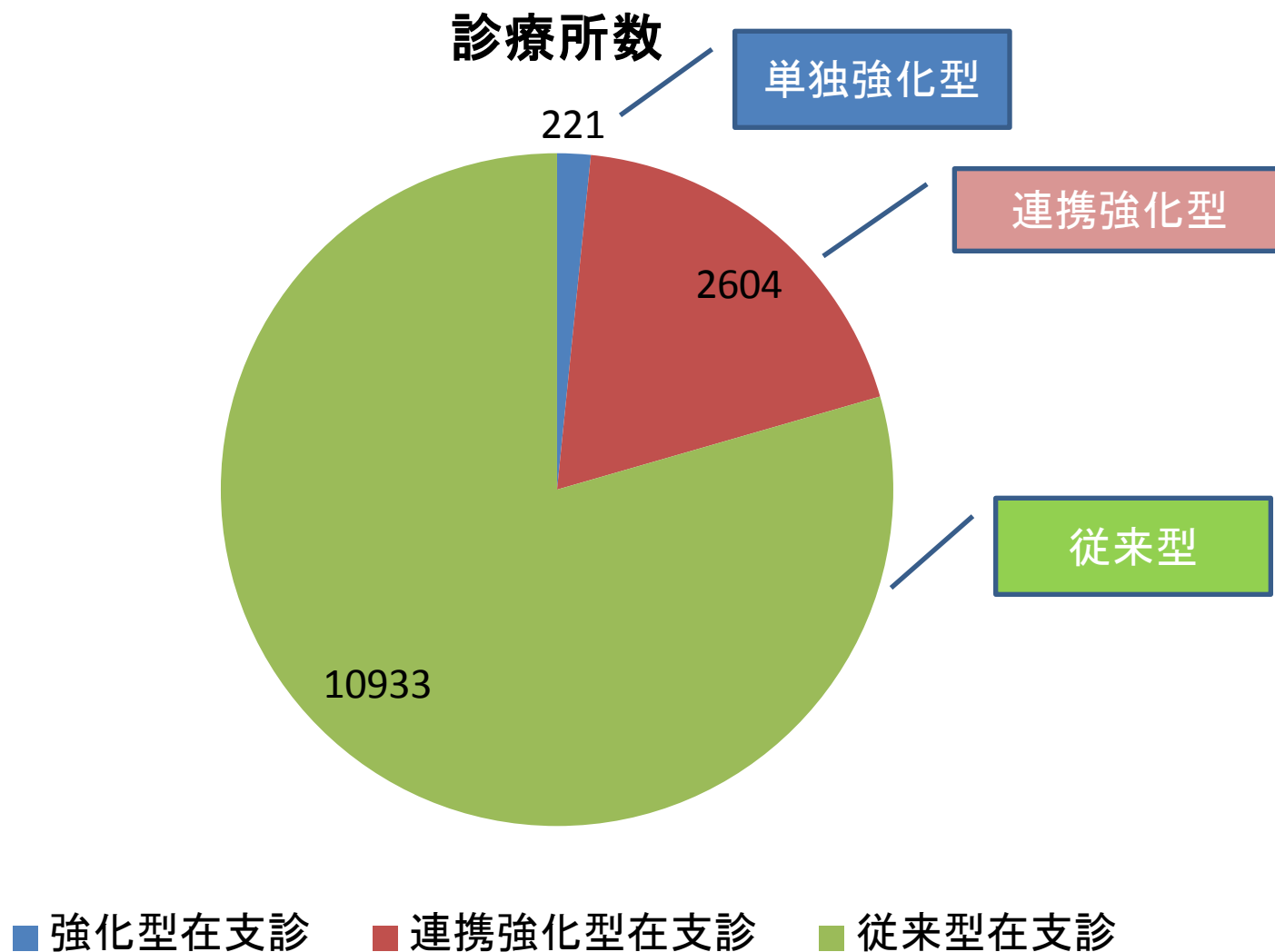
- ・3名以上の医師が所属する診療所が在宅医療を行う場合
- ・複数の診療所がグループを組んで在宅医療を行う場合をともに評価。
- ・さらに、ベッドを有する場合を高く評価。

連携強化型



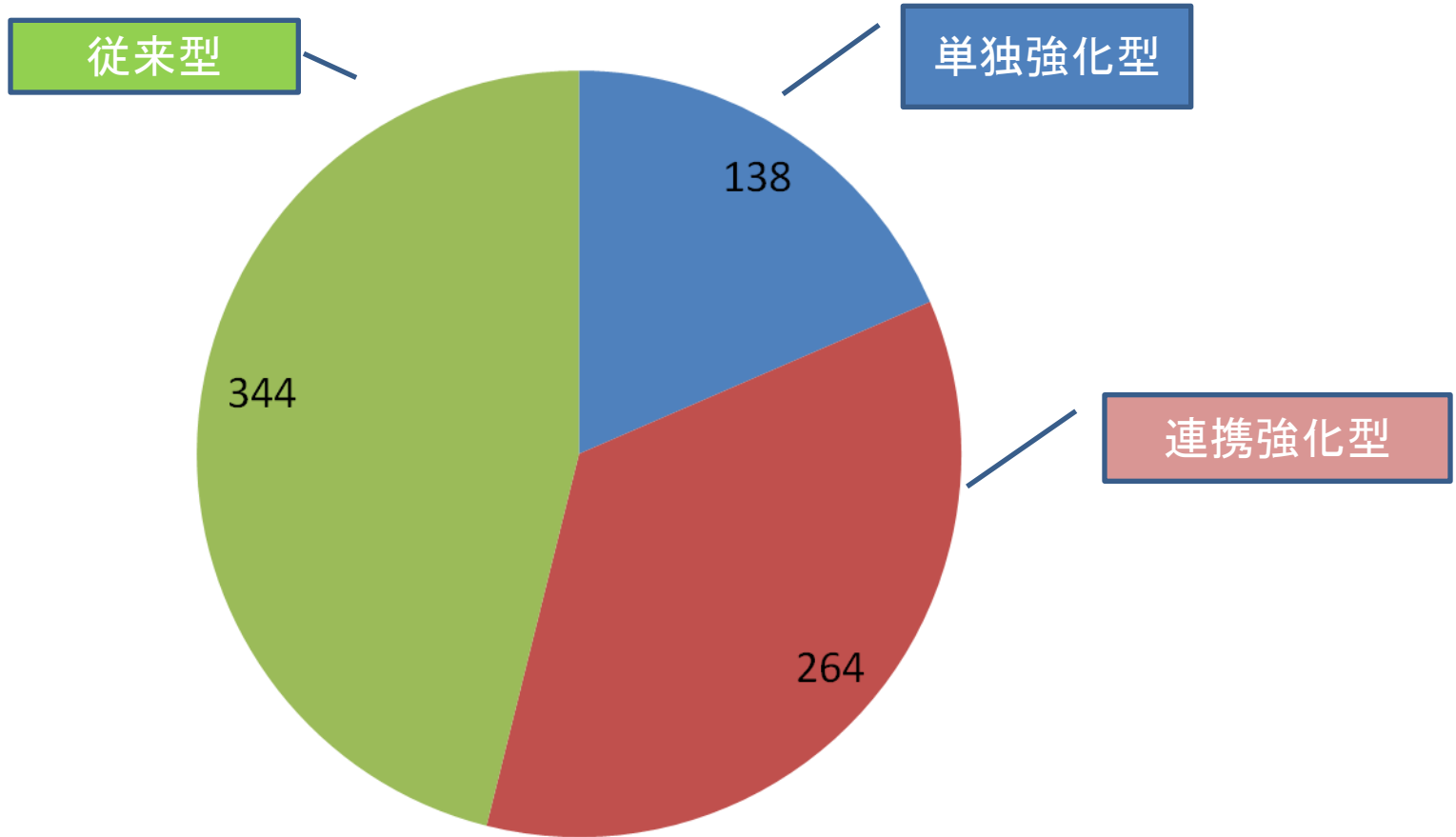
	従来型の在支診・在支病	強化型在支診・在支病
○往診料		
緊急加算	650点	750点(病床有850点)
夜間加算	1,300点	1,500点(病床有1,700点)
深夜加算	2,300点	2,500点(病床有2,700点)
○在宅時医学総合管理料		
処方せん有	4,200点	4,600点(病床有5,000点)
処方せん無	4,500点	4,900点(病床有5,300点)
○特定施設入居時等医学総合管理料		
処方せん有	3,000点	3,300点(病床有3,600点)
処方せん無	3,300点	3,600点(病床有3,900点)
○在宅ターミナル加算		
ターミナルケア加算	4,000点	5,000点(病床有6,000点)
看取り加算	3,000点	3,000点(病床有3,000点)
○在宅がん医療総合診療料		
処方せん有	1,495点	1,650点(病床有1,800点)
処方せん無	1,685点	1,850点(病床有2,000点)

強化型在宅療養支援診療所 (2012年7月現在)



強化型在宅療養支援病院 (2012年7月現在)

病院数



■ 強化型在支病 ■ 連携強化型在支病 ■ 従来型在支病

在宅医療に係る医療機関の機能の整理

	在宅療養支援診療所 /病院 (診療報酬)	在宅医療において積極的役割を担う医療機関 (医療計画) ※在宅療養支援病院/診療所の中から 位置づけられることを想定	地域医療支援病院 (医療法)
在宅医療提供に係る役割	<ul style="list-style-type: none"> ・単独又は連携により、24時間体制で在宅医療を提供 	<ul style="list-style-type: none"> ・自ら24時間対応体制の在宅医療を提供 ・<u>夜間や急変時の対応等、他の医療機関の支援</u> ・災害時に備えた体制構築 	<ul style="list-style-type: none"> ・自らの在宅医療提供は必須ではない
在宅療養患者の入院に係る役割	<ul style="list-style-type: none"> ・入院機能を有する場合には、緊急時に在宅での療養を行っている患者が入院できる病床を常に確保 	<ul style="list-style-type: none"> ・入院機能を有する場合には、急変時受け入れやレスパイトなどを行う 	<ul style="list-style-type: none"> ・<u>地域の医療機関において対応困難な重症例の受け入れ</u>
多職種連携に係る役割		<ul style="list-style-type: none"> ・<u>現場での多職種連携の支援</u> ・在宅医療・介護提供者への研修の実施 	<ul style="list-style-type: none"> ※ 医療法では、在宅医療の提供の推進に関する支援として、 ・在宅医療提供事業者の連携の緊密化のための支援 ・患者や地域の医療提供施設への在宅医療提供事業者に関する情報提供

医療法に在宅医療に係る医療機関を書き込む！

(参考)在宅医療提供拠点

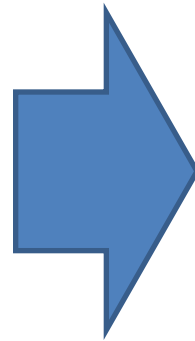
- ・地域において多職種協働による包括的かつ継続的な在宅医療の提供体制の構築を担う。
- ・地域の実情に応じて、市町村、地域医師会等、自ら在宅医療を提供しない主体も拠点となりうる。
- ・標準的な規模の市町村の人口(7~10万人程度)につき1カ所程度を目途に設置されることを想定。

2014年診療報酬改定

強化型在宅療養支援病院・診療所の
要件の厳格化が必須

機能強化型在宅療養支援 診療所/病院の要件見直し

- ・機能強化型では緊急往診や看取り実績の少ない在支診/病がある
- ・在支診/病ではない医療機関でも緊急往診や看取りの実績の有る医療機関がある



- ・実績要件を緊急往診〇件、看取り〇件/年とする
- ・在支診/病以外野医療機関で、緊急時の受け入れをあらかじめ患者に文書で示している医療機関における緊急時の受け入れを評価

パート5

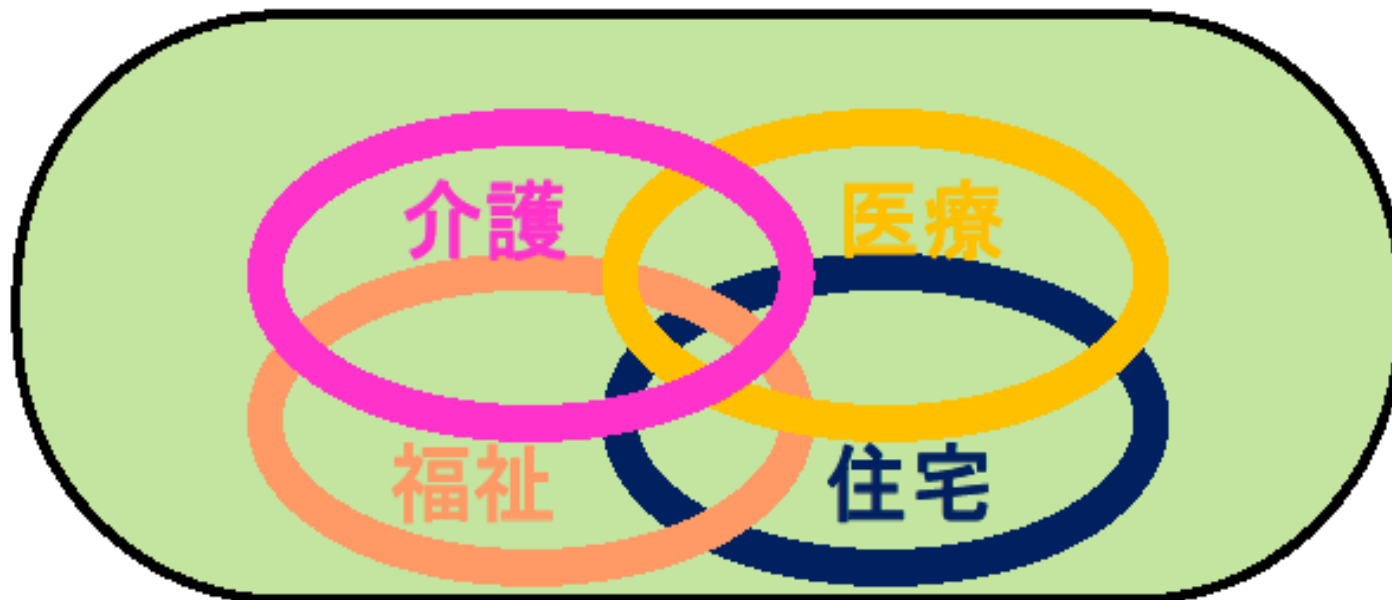
地域包括ケアシステム



2012年介護報酬改定の基本方針

- 1 地域包括ケアシステムの基盤評価
 - ①高齢者の自立支援に重点を置いた在宅・居住系サービス
 - ②要介護度が高い高齢者や医療ニーズの高齢者に対応した在宅・居住系サービスの提供
- 2 医療と介護の役割分担・連携強化
 - ①在宅生活時の医療機能の強化へ向けた、新サービスの創設及び訪問看護、リハビリステーションの充実並びに看取りへの退行強化
 - ②介護施設における医療ニーズへの対応
 - ③入退院時における医療機関と介護サービス事業者との連携促進
- 認知症にふさわしいサービスの提供
- 質の高い介護サービスの確保

地域包括ケアシステム



【地域包括ケアの四つの視点による取組み】

地域包括ケアを実現するためには、次の4つの視点での取組みが包括的(利用者のニーズに応じた①～④の適切な組み合わせによるサービス提供)、継続的(入院、退院、在宅復帰を通じて切れ目ないサービス提供)に行われることが必須。

①医療との連携強化

・24時間対応の在宅医療、訪問看護やリハビリテーションの充実強化。

②介護サービスの充実強化

・特養などの介護拠点の緊急整備(平成21年度補正予算:3年間で16万人分確保)

・24時間対応の在宅サービスの強化

③見守り、配食、買い物など、多様な生活支援サービスの確保や権利擁護など

・一人暮らし、高齢夫婦のみ世帯の増加、認知症の増加を踏まえ、様々な生活支援(見守り、配食などの生活支援や財産管理などの権利擁護サービス)サービスを推進。

④高齢期になっても住み続けることのできるバリアフリーの高齢者住宅の整備(国交省)

・高齢者専用賃貸住宅と生活支援拠点の一体的整備

・持ち家のバリアフリー化の推進

社会保障・税一体改革成案による介護の将来像

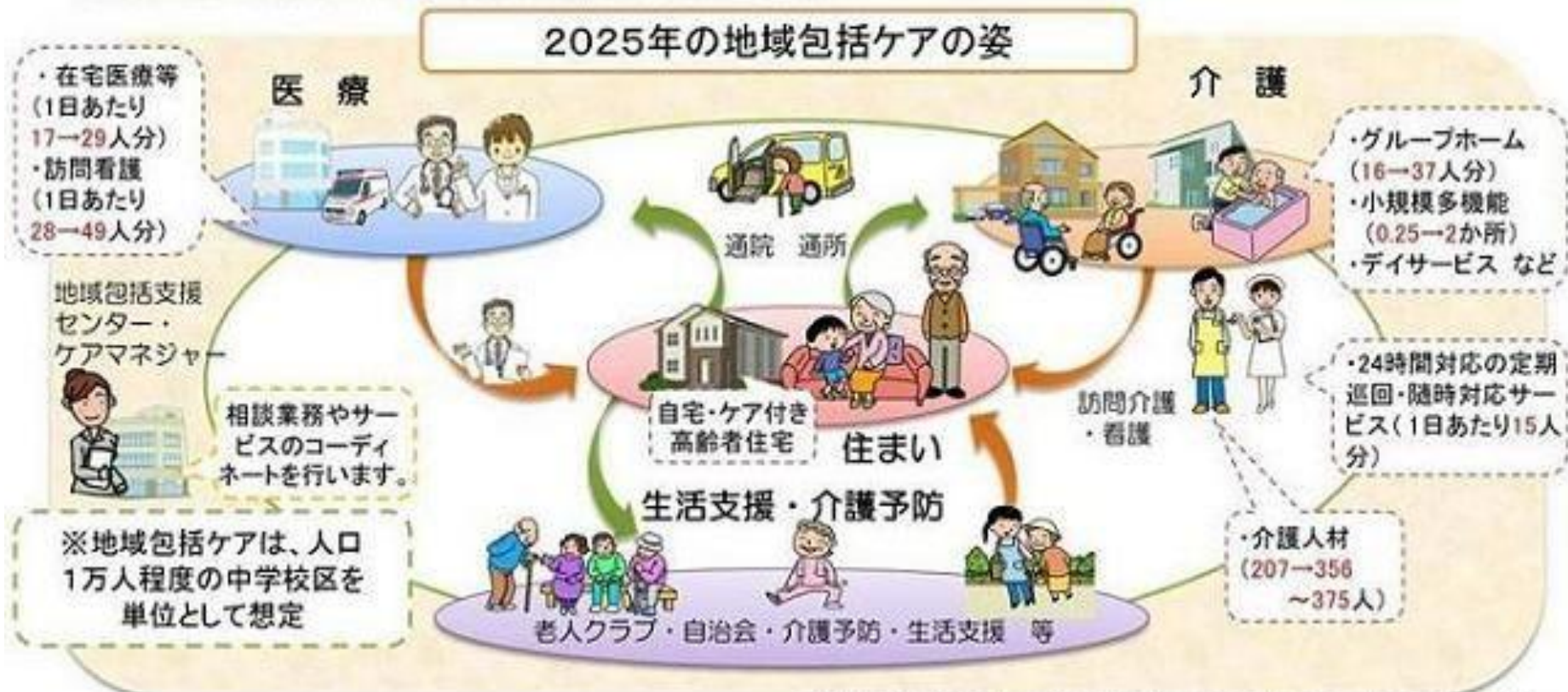
○住まい・医療・介護・予防・生活支援が一体的に提供される地域包括ケアの実現により、重度な要介護状態となっても、住み慣れた地域で自分らしい暮らしを人生の最後まで続けることができるようになる。

＜改革の主な具体策＞

- ・24時間対応の訪問サービス、グループホームや小規模多機能型サービスなどのサービスが充実。
- ・介護予防事業等により要介護状態になる高齢者が減少し、自立した高齢者の社会参加が活発になる。
- ・介護職員の処遇を改善し、キャリアパスを確立することにより、介護に必要な労働力が安定的に確保され、介護職員が誇りを持って仕事に取り組むことができる。



2025年の地域包括ケアの姿



※数字は、現状は2011年、目標は2025年のもので、人口1万人の場合

地域包括ケアシステムを支える 3つの新規サービス

- ①定期巡回・随時対応型訪問介護看護
 - 改正介護保険法(2011年6月)
- ②複合型サービス
 - 介護給付費分科会(2011年5月)
- ③サービス付高齢者向け住宅
 - 改正高齢者住まい法(2011年10月)

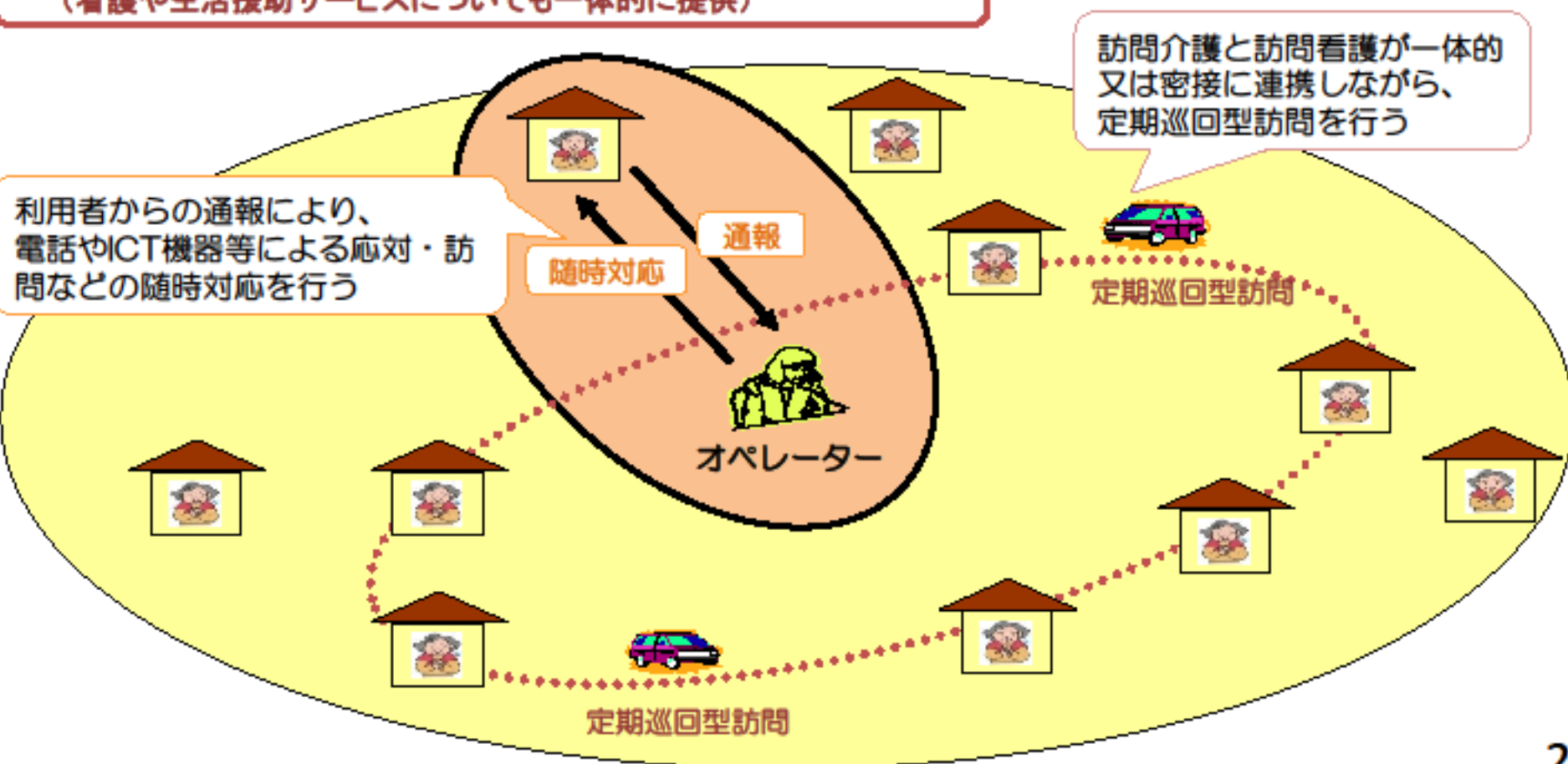
①定期巡回・随时対応型 訪問介護看護

改正介護保険法(2011年6月)

I 制度概要について

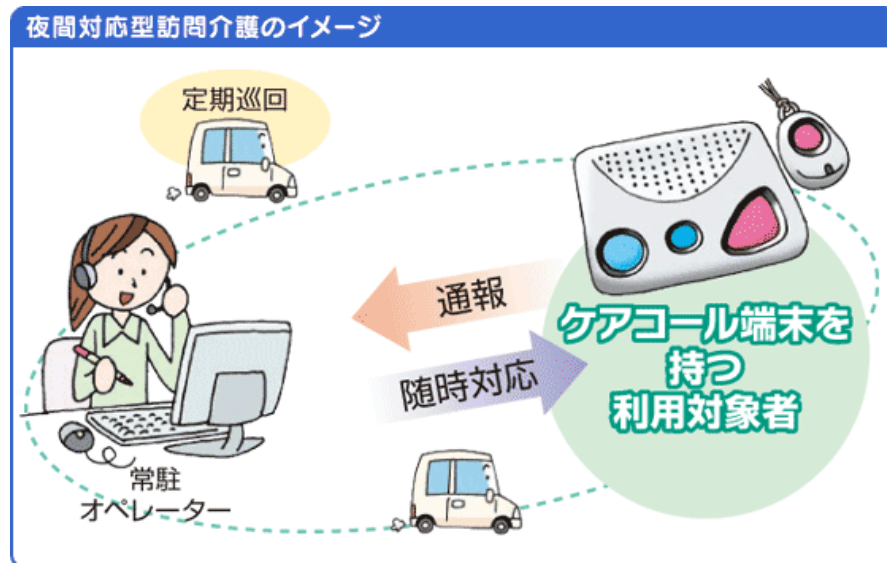
- 重度者を始めとした要介護高齢者の在宅生活を支えるため、日中・夜間を通じて、訪問介護と訪問看護を一体的に又はそれぞれが密接に連携しながら、定期巡回訪問と随時の対応を行う「定期巡回・随時対応型訪問介護看護」を創設（平成24年4月）。

- 地域密着型サービスの一類型として創設
- 対象者は要介護者のみ（介護予防サービスは規定していない）
- 身体介護サービスを中心とした一日複数回サービス
（看護や生活援助サービスについても一体的に提供）



24時間対応型訪問介護サービス例

- 随時訪問の代表例(複数回答)
 - ①ベッドや車椅子からのずれ落ち(46%)
 - ②オムツ交換・トイレ介助(46%)
 - ③トイレやお風呂で転倒(26.9%)
 - ④体調が悪い(11.5%)
 - ⑤何となく不安(7.7%)



- 平成21年度世田谷区24時間随時訪問サービス当評価研究事業報告書

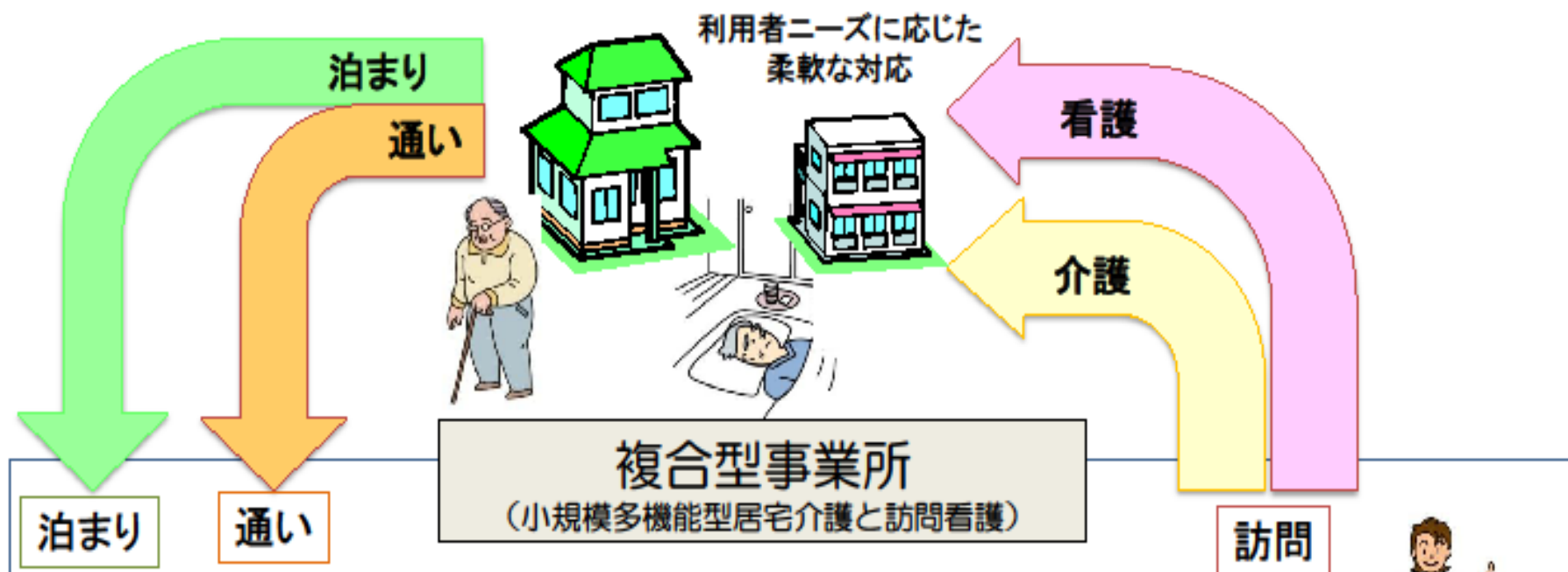
②複合型サービス

小規模多機能型居宅介護と
訪問看護との組み合わせサービス
介護給付費分科会(2011年5月)

小規模多機能型居宅介護と訪問看護の複合型サービスの概要 (イメージ図)

- 今般、小規模多機能型居宅介護と訪問看護の複数のサービスを組み合わせた複合型事業所を創設し、看護と介護サービスの一体的な提供により医療ニーズの高い要介護者への支援の充実を図る。

※ 地域密着型サービスとして位置づけ



- 要介護度が高く、医療ニーズの高い高齢者に対応するため、小規模多機能型居宅介護のサービスに加え、必要に応じて訪問看護を提供できる仕組みとする
- 別々に指定しサービス提供するよりも、小規模多機能型居宅介護事業所に配置されたケアマネジャーによるサービスの一元管理により、利用者のニーズに応じた柔軟なサービス提供が可能
- 事業者にとっても、柔軟な人員配置が可能

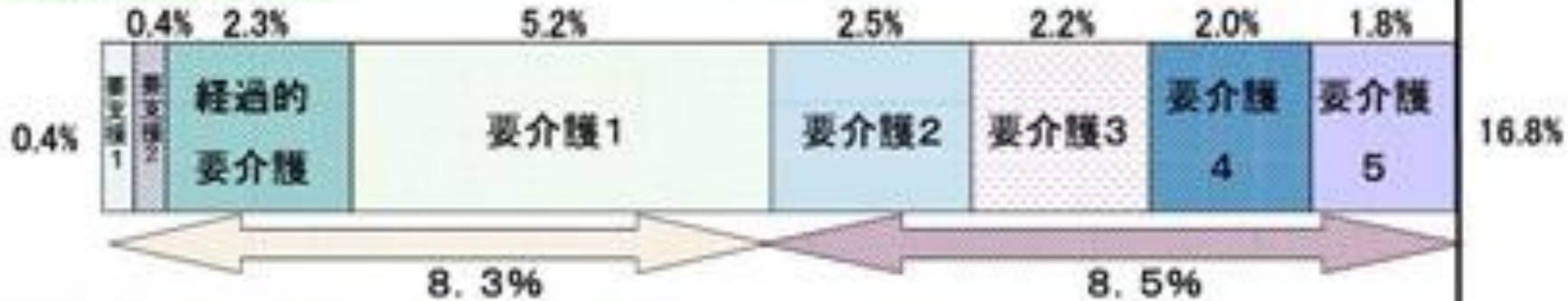


③サービス付高齢者向け住宅

改正高齢者住まい法(2011年10月)

各国の介護施設・介護付高齢者住宅の割合

○要介護度別認定者割合



○各国の高齢者の居住状況（定員の比率） （全高齢者における介護施設・高齢者住宅等の定員数の割合）

日本（2005）

2020年までに3～5%へ
「住生活基本計画(H23. 3)」

4.4% (0.9%) 介護保険3施設等 (3.5%)

スウェーデン（2005）

6.5% サービスハウス等 (2.3%) ナーシングホーム、グループホーム等 (4.2%)

デンマーク（2006）

10.7% ブライエポーリ・エルダポーリ等 (8.1%) ブライエム等 (2.5%)

英国（2001）

11.7% シェルタードハウジング (8.0%) ケアホーム (3.7%)

米国（2000）

6.2% アシスタッドリビング等 (2.2%) ナーシング・ホーム (4.0%)

デンマークにおける高齢者施設・住宅整備の推移

出典：医療経済研究機構 2007『諸外国における介護施設の機能分化等に関する調査報告書』

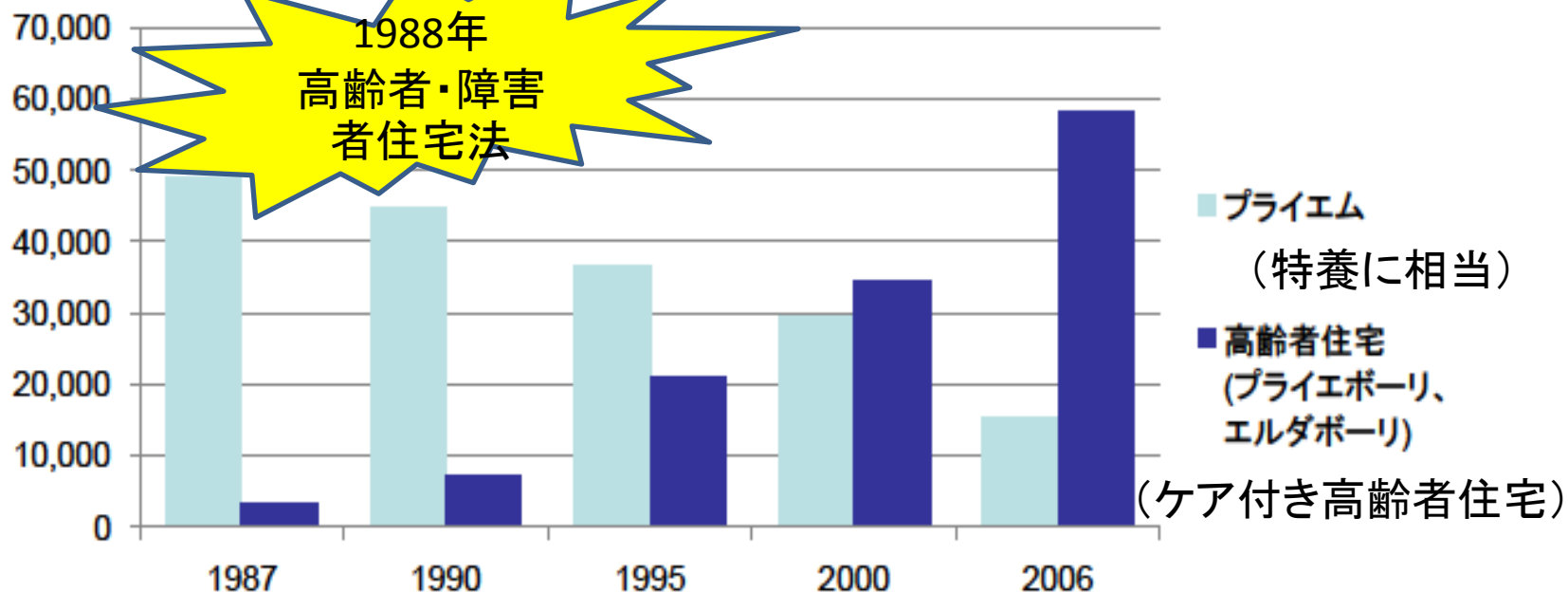
1970年代 プライエム(わが国の特別養護老人ホームに相当)を大規模化し、施設数も増加の一途を辿ったものの、待機者が常に存在し、財政負担は大きなものとなっていた。

1981年 施設の問題について、居住機能とケア機能の分離の必要性を強調(高齢者政策委員会報告)

1982年 高齢者三原則
〔高齢者政策委員会報告〕
○これまで暮らしてきた生活と断絶せず、継続性をもって暮らす(継続性)
○高齢者自身の自己決定を尊重し、周りはこれを支える(自己決定)
○今ある能力に着目して自立を支援する(残存能力の活性化)

1988年 高齢者・障害者住宅法の成立 (高齢者住宅の整備、プライエム新規建設の凍結)

以後、プライエムを改修し、床面積が2倍程度の高齢者住宅へ転用する等の取り組みが進められている



■ 改正前

高齢者向け賃貸住宅（賃貸借方式）

高齢者円滑入居賃貸住宅（高円賃）

※高齢者であることを理由に入居を拒まない賃貸住宅（登録基準を満たすもの）

高齢者専用賃貸住宅（高専賃）

※高円賃のうち専ら高齢者やその配偶者を賃借人とする賃貸住宅

高齢者向け優良賃貸住宅（高優賃）

※バリアフリー、緊急時対応サービス利用可などの認定基準を満たした賃貸住宅

有料老人ホーム（利用権方式が多い）

有料老人ホーム

※老人福祉法に規定された高齢者向けの生活施設で、老人福祉施設ではないもの

■ 改正後（2011年10月20日から）

サービス付き高齢者向け住宅

サービス付き高齢者向け住宅に一本化（高円賃、高専賃、高優賃を廃止）

※地方公共団体による高齢者向けの優良な賃貸住宅制度は存置

サービス付き高齢者向け住宅の登録を受けた有料老人ホーム

サービス付き高齢者向け住宅の登録を受けない有料老人ホーム

サービス付き高齢者向け住宅の登録制度の概要

高齢者の居住の安定確保に関する法律(改正法:公布 H23.4.28/施行H23.10.20)

登録戸数:82,809戸
(平成24年11月30日現在)

1. 登録基準 (※有料老人ホームも登録可)

《ハード》 ・床面積は原則25㎡以上 ・構造・設備が一定の基準を満たすこと
・バリアフリー(廊下幅、段差解消、手すり設置)

《サービス》 ・サービスを提供すること (少なくとも**安否確認・生活相談サービス**を提供)
[サービスの例:食事の提供、清掃・洗濯等の家事援助 等]

《契約内容》 ・長期入院を理由に事業者から一方的に解約できないなど、居住の安定が図られた契約であること
・敷金、家賃、サービス対価以外の金銭を徴収しないこと
・前払金に関して入居者保護が図られていること (初期償却の制限、工事完了前の受領禁止、保全措置・返還ルールの特示の義務付け)

2. 登録事業者の義務

- ・契約締結前に、サービス内容や費用について書面を交付して説明すること
- ・登録事項の情報開示
- ・誤解を招くような広告の禁止
- ・契約に従ってサービスを提供すること

3. 行政による指導監督

- ・報告徴収、事務所や登録住宅への立入検査
- ・業務に関する是正指示
- ・指示違反、登録基準不適合の場合の登録取消し

24時間対応の訪問看護・介護
「定期巡回随時対応サービス」の活用
→介護保険法改正により創設

サービス付き高齢者向け住宅

【併設施設】
診療所、訪問看護ステーション、
ヘルプステーション、
デイサービスセンター など

住み慣れた環境で
必要なサービスを受けながら
暮らし続ける

サービス付き高齢者向け住宅に関する制度
の詳細はこちらをご覧ください。

<http://www.satsuki-jutaku.jp/system.html>

生活支援サービス付き高齢者専用賃貸住宅の事例

ココファン日吉（神奈川県横浜市） 平成22年3月開設

- 土地をURより賃借して高齢者専用賃貸住宅と介護事業所を一体的に整備。学習塾も併設し、高齢者と子供、地域住民の多世代交流の促進もめざす。

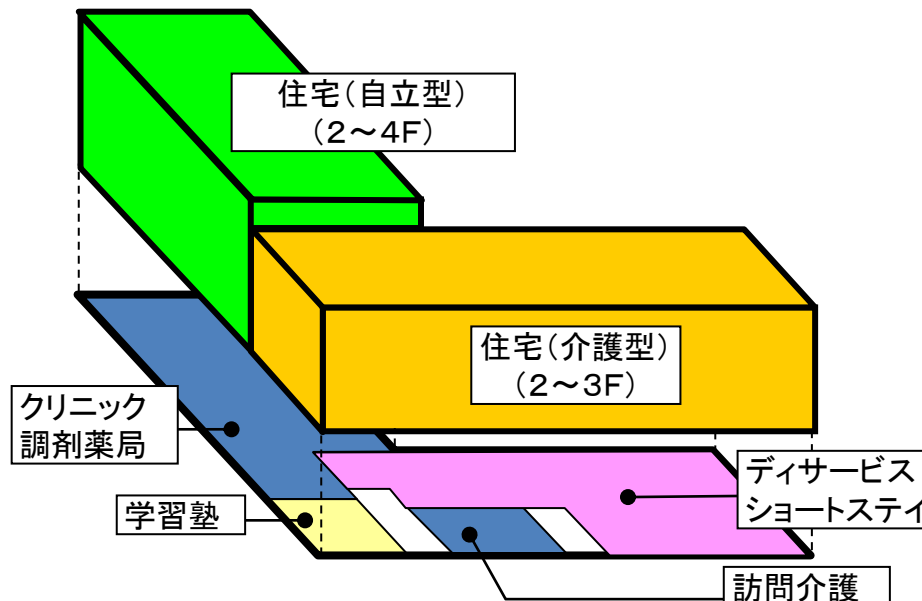
	自立型	介護型
戸数	24戸	57戸
住戸面積	35.65～70.41㎡	18.06～22.96㎡
家賃	105,000～188,000円	75,000～79,000円
共益費	4,600～7,500円	20,000円
サービス費	26,250～32,550円	32,550円

併設事業所等：

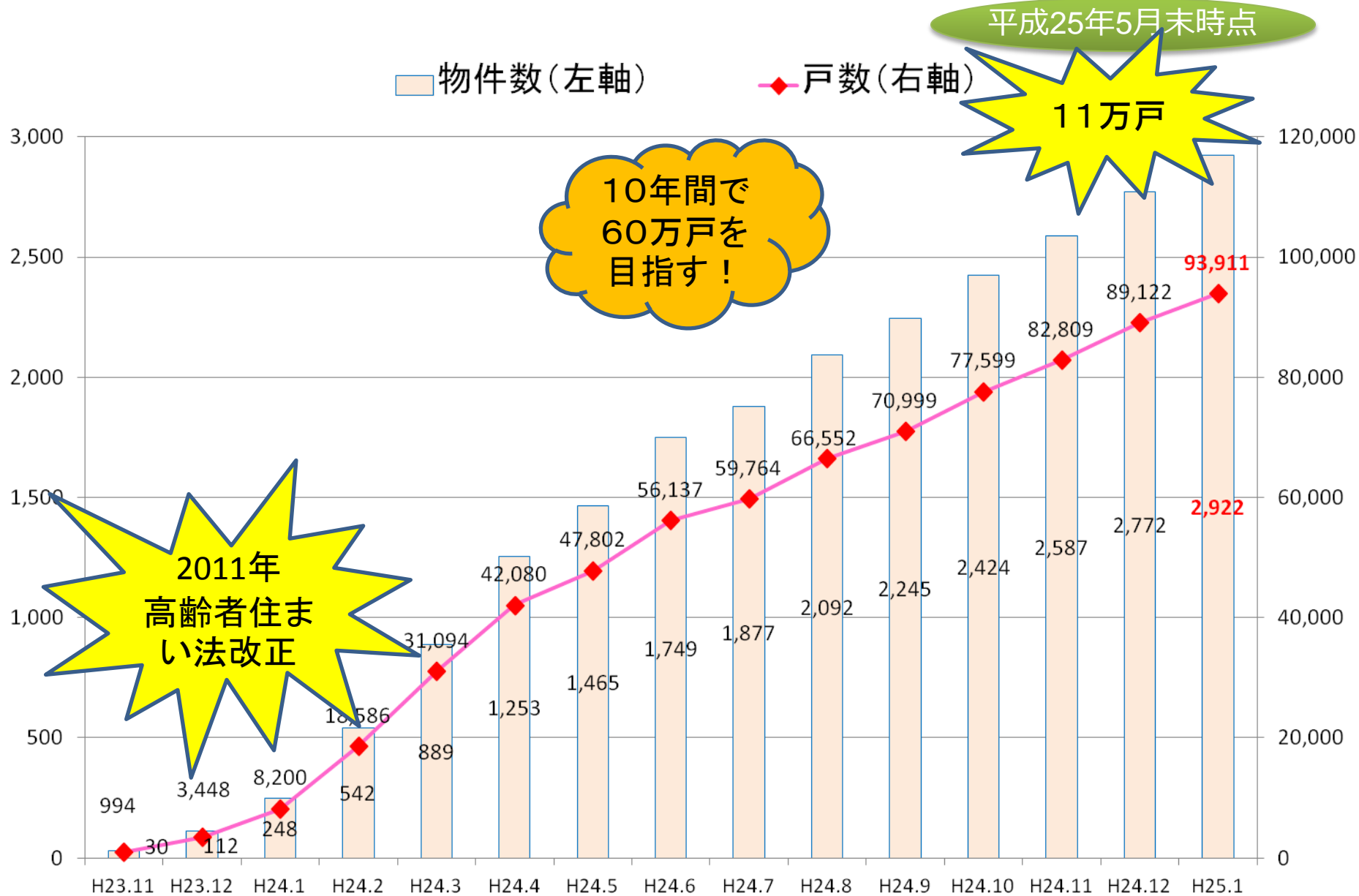
訪問介護、通所介護、短期入所
居宅介護支援

学習塾（事業者グループ会社の経営）

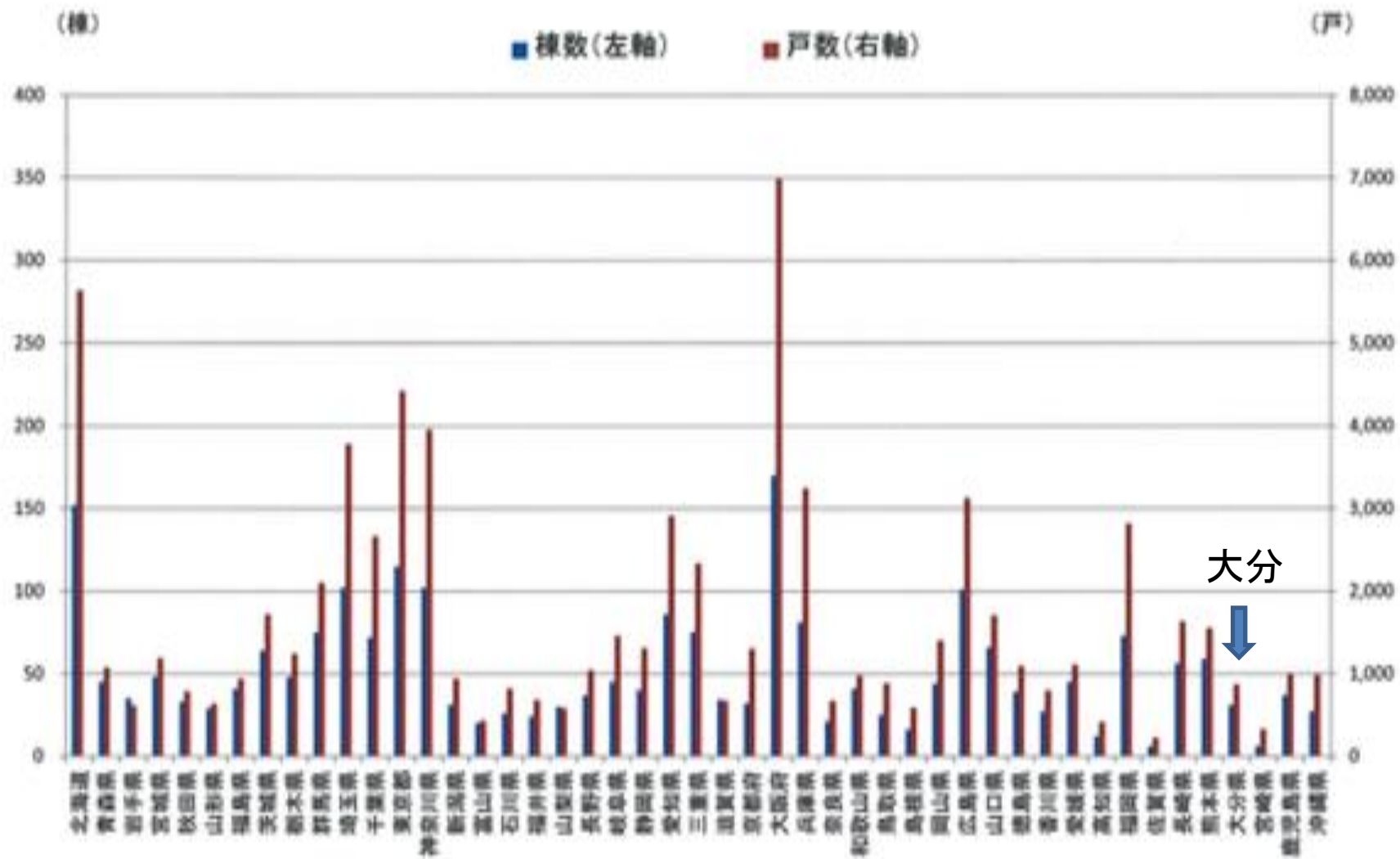
テナント：クリニック、調剤薬局



サービス付き高齢者向け住宅の登録状況の推移



サービス付き高齢者向け住宅の都道府県別登録状況(H24.10末時点)



サービス付き高齢者向け住宅事業を行う者

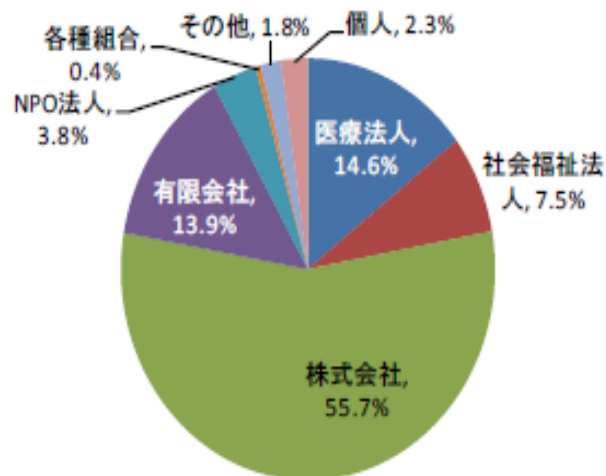
- ・法人等種別では、株式会社(55.7%)、医療法人(14.6%)、有限会社(13.9%)、社会福祉法人(7.5%)で全体の9割を占める。
- ・主な業種としては、介護系事業者が6割強を占め、次いで医療系事業者(16.1%)、不動産業者(8.7%)となっている。

■法人等種別

有効回答数:3,142件

	実数	割合
医療法人	459	14.6%
社会福祉法人	236	7.5%
株式会社	1,749	55.7%
有限会社	437	13.9%
NPO法人	119	3.8%
各種組合	14	0.4%
その他	55	1.8%
個人	73	2.3%

※その他は、一般社団法人、合同会社等。



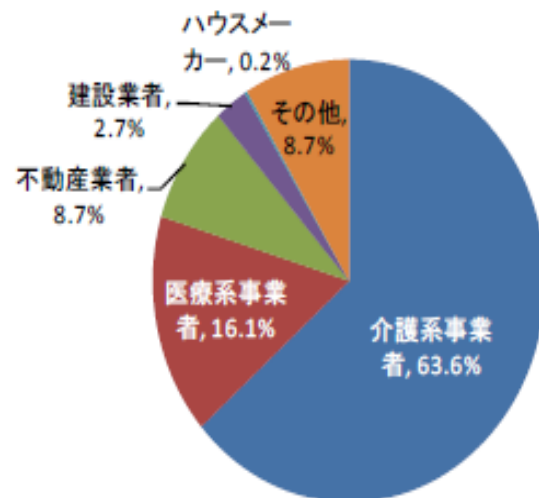
H25.3末時点

■主な業種

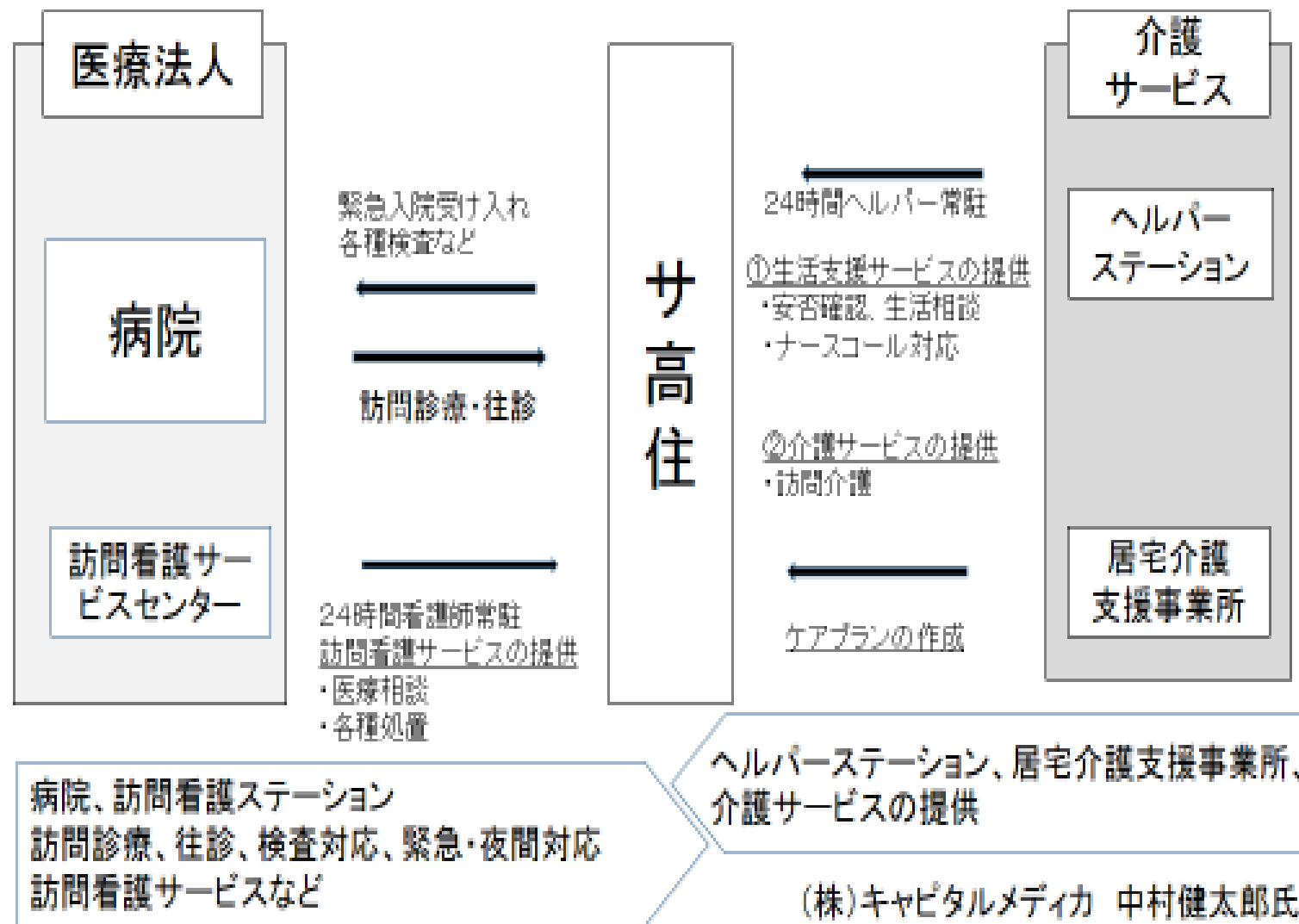
有効回答数:3,069件

	実数	割合
介護系事業者	1,951	63.6%
医療系事業者	495	16.1%
不動産業者	267	8.7%
建設業者	83	2.7%
ハウスメーカー	7	0.2%
その他	266	8.7%

※その他は、警備会社、農協・生協、電気設備会社等。



医療系サ高住の運営体制の例



医療型サ高住への利用者移行

- ①一般病床からの移行
- ②療養病床からの移行
- ③精神病床からの移行
- ④在宅復帰強化型老健からの移行

医療型サ高住への利用者移行

- ①一般病床からの移行
 - 7対1、10対1の急性期病院の平均在院日数短縮
 - 13対1、15対1病床における90日超えの特定除外患者制度が見直しの影響
 - 特定除外患者には慢性透析患者も含まれているので、今や透析患者の受け皿としての在宅透析専用サ高住が人気

医療型サ高住への利用者移行

- ②の療養病床からの移行
 - 医療療養病床における医療区分1患者のような軽症患者の受け皿
 - 今後は2017年まで廃止されることになっている介護療養病床からの移行
- ③の精神科病床からの移行
 - 長期入院患者20万床の受け皿
- ④在宅宅復帰強化型老健からの移行

公的賃貸住宅団地における高齢者向け住宅・医療・福祉拠点の整備

豊四季台地区における長寿社会対応のまちづくり

柏市の豊四季台団地を含む豊四季台地区において東大（高齢社会総合研究機構）－柏市－都市機構が共同で、当該地区での将来に向けたまちづくりを、住民や医療・介護の関係者と一緒になって考え実行する「モデルプロジェクト」を計画し、サービス付き高齢者向け住宅や福祉施設等を整備。

- 事業予定地 千葉県柏市豊四季台
- 予定事業期間 平成24年度～平成25年度

【高齢者向け住宅や医療・介護拠点の整備】

- ① サービス付き高齢者向け住宅
- ② 訪問看護ステーション
- ③ 小規模多機能型居宅介護事業所
- ④ 在宅療養支援診療所
- ⑤ 豊四季台地域の主治医診療所
- ⑥ 地域包括支援センター
- ⑦ 学童保育施設
- ⑧ 薬局

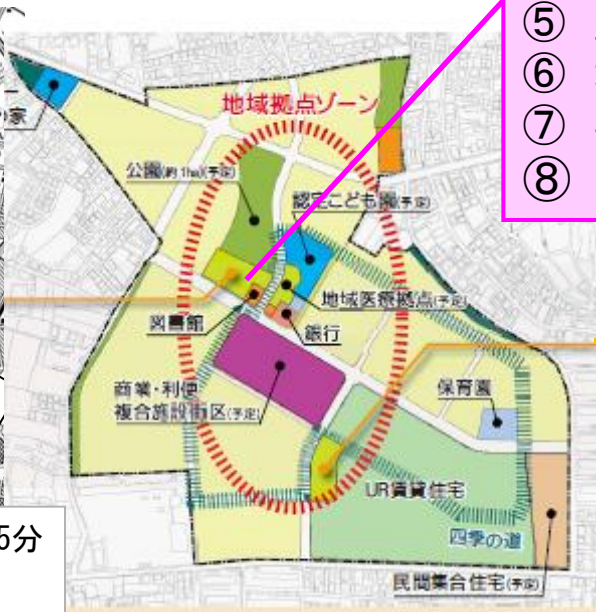
施設の概要『柏こひつじ園』

- 特別養護老人ホーム
(定員 90名)
- 併設ショートステイ
(定員 10名)
- 認知症対応型共同生活介護
(定員 9名)
- 老人デイサービスセンター
(定員 20名)

事業者：社会福祉法人 小羊会
敷地面積：約 3,000㎡
延床面積：約 5,100㎡
規模：RC造地上6階地下1階
開設時期：平成23年10月予定



- 交通：JR常磐線・東武野田線柏駅 バス5分
- 敷地面積：32.3ha
- 管理戸数：4,666戸



地域包括ケアシステムは 1万の地域のスタイルで

- 地域包括ケアシステムは、急性期を川上（上流）にして川下（下流）を眺める提供者の目線ではなく、住まいを拠点として上流、下流を逆転させる生活者・住民視点から構築
- 地域包括ケアは医療・介護の領域にとどまらず、街づくり、地域づくりの視点が必要
- 各地域の個性的な方法で作る
- 人口1万人の地域が、地域の実情に合わせて全国1万のスタイルで作ること

2025年へのロードマップ

～医療計画と医療連携最前線～

- 武藤正樹著
- 医学通信社
- A5判 220頁、2600円
- 地域包括ケア、医療計画、診療報酬改定と連携、2025年へ向けての医療・介護トピックスetc
- **4月発刊**



これは
良く分
かる

日野原先生にもお読みいただいています。

まとめと提言

- ・団塊の世代が後期高齢者になる日本は、生産年齢人口減・超高齢者激増社会を迎える
- ・社会保障と税の一体改革は2025年へ向けての医療と介護のグランドデザイン
- ・グランドデザインの推進エンジンは医療計画と報酬改定
- ・地域包括ケアシステムのポイントは医療と介護の連携と地域づくりの視点

ご清聴ありがとうございました



フェイスブックで「お友達募集」をしています

国際医療福祉大学クリニック <http://www.iuhw.ac.jp/clinic/>
で月・木外来をしております。患者さんをご紹介ください

本日の講演資料は武藤正樹のウェブサイト
に公開しております。ご覧ください。

武藤正樹

検索



クリック

ご質問お問い合わせは以下のメールアドレスで

gt2m-mtu@asahi-net.or.jp