

2025年へのロードマップ

～医療計画と医療連携最前線～



国際医療福祉大学大学院教授
参議院厚生労働委員会調査室客員調査員
武藤正樹



国際医療福祉大学三田病院
2012年2月新装オープン！

目次

- パート1
 - 国民会議と医療介護一括法
- パート2
 - 病床機能報告制度と地域医療ビジョン
- パート3
 - 2014年診療報酬改定の影響
 - 病床機能分化と地域連携～
- パート4
 - 地域包括ケアと多職種連携



パート1

国民会議と医療介護一括法



2025年へ向けて、医療・介護のグランドデザインの議論
社会保障制度改革国民会議(会長 清家慶応義塾大学学長)
が2012年11月30日から始まった

社会保障・税一体改革(8月10日)

- 8月10日に社会保障と税の一体改革関連法案が参院本会議で賛成多数で可決した。
- 現在5%の消費税率を14年4月に8%、15年10月に10%に引き上げることなどを盛り込んだ。
- その背景は…
団塊世代の高齢化と、激増する社会保障給付費問題



2012年8月10日、参議院を通過

人口ピラミッドの変化(1990~2060年)

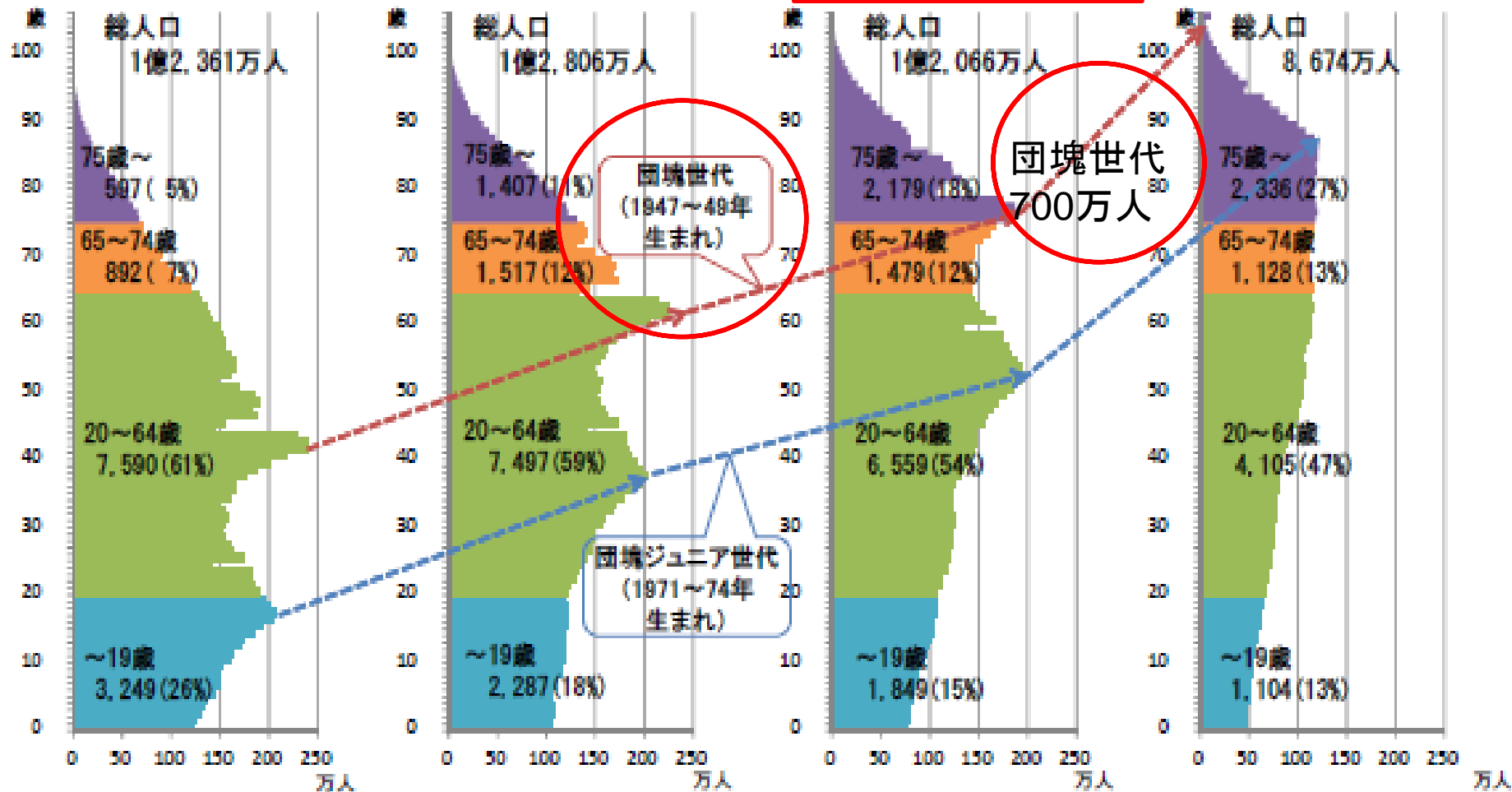
○ 日本の人口構造の変化を見ると、現在1人の高齢者を2.6人で支えている社会構造になっており、少子高齢化が一層進行する2060年には1人の高齢者を1.2人で支える社会構造になると想定

平成2年 (1990年) (実績)

平成22年 (2010年) (実績)

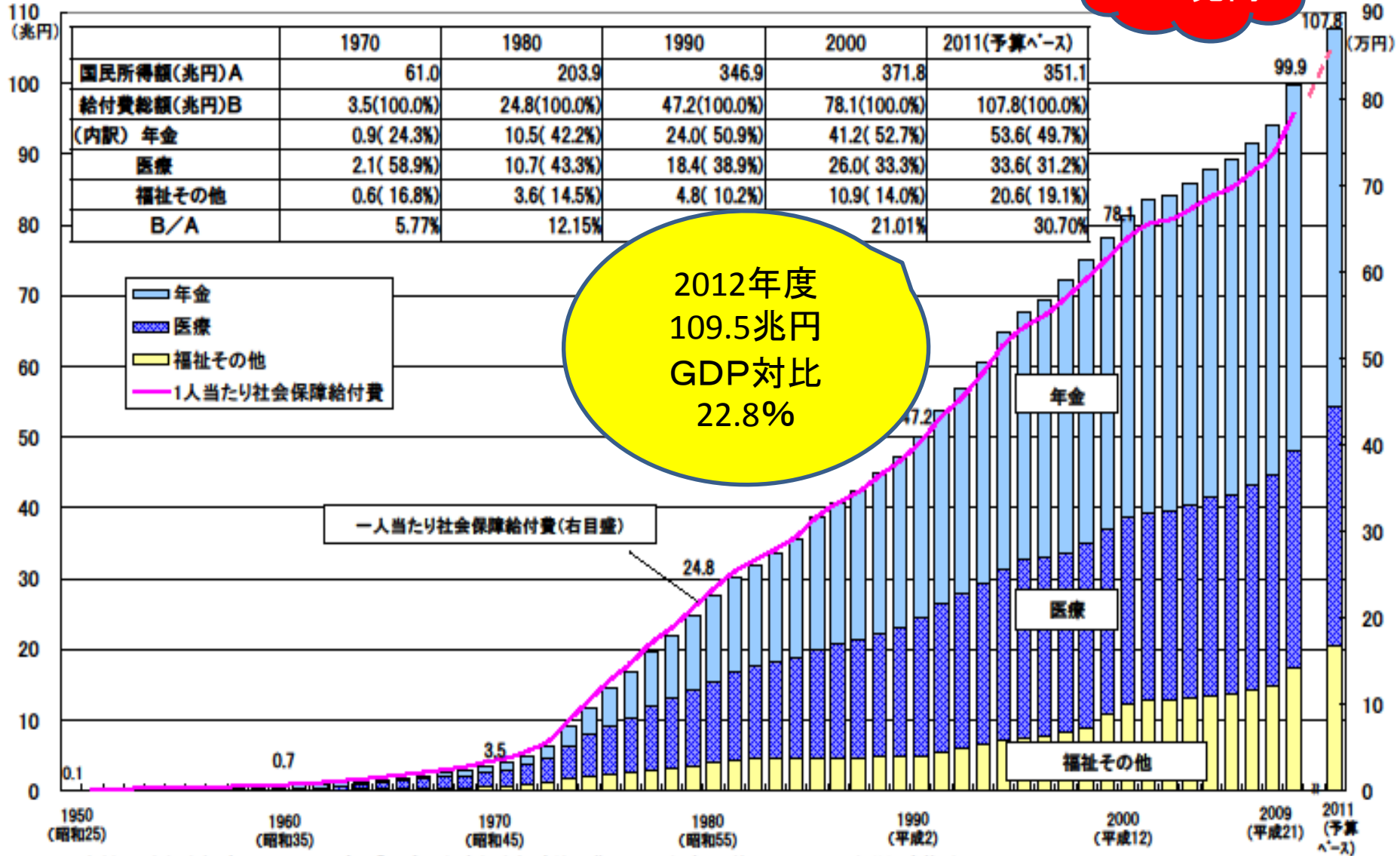
平成37年 (2025年)

平成72年 (2060年)



社会保障給付費の推移

2025年
149兆円



資料: 国立社会保障・人口問題研究所「平成21年度社会保障給付費」、2011年度(予算ベース)は厚生労働省推計、

2011年度の国民所得額は平成23年度の経済見通しと経済財政運営の基本的態度(平成23年1月24日閣議決定)

(注) 図中の数値は、1950,1960,1970,1980,1990,2000及び2008並びに2011年度(予算ベース)の社会保障給付費(兆円)である。

社会保障給付費の見通し

(兆円)

109.5兆円
(GDP対比22.8%)

148.9兆円
(GDP対比24.4%)

消費税増税は、
社会保障給付費
に充当するため

- その他
- 子ども子育て
- 介護
- 医療
- 年金

介護
2.34倍

医療
1.54倍

年金
1.12倍

介護, 8.4

医療, 35.1

年金, 53.8

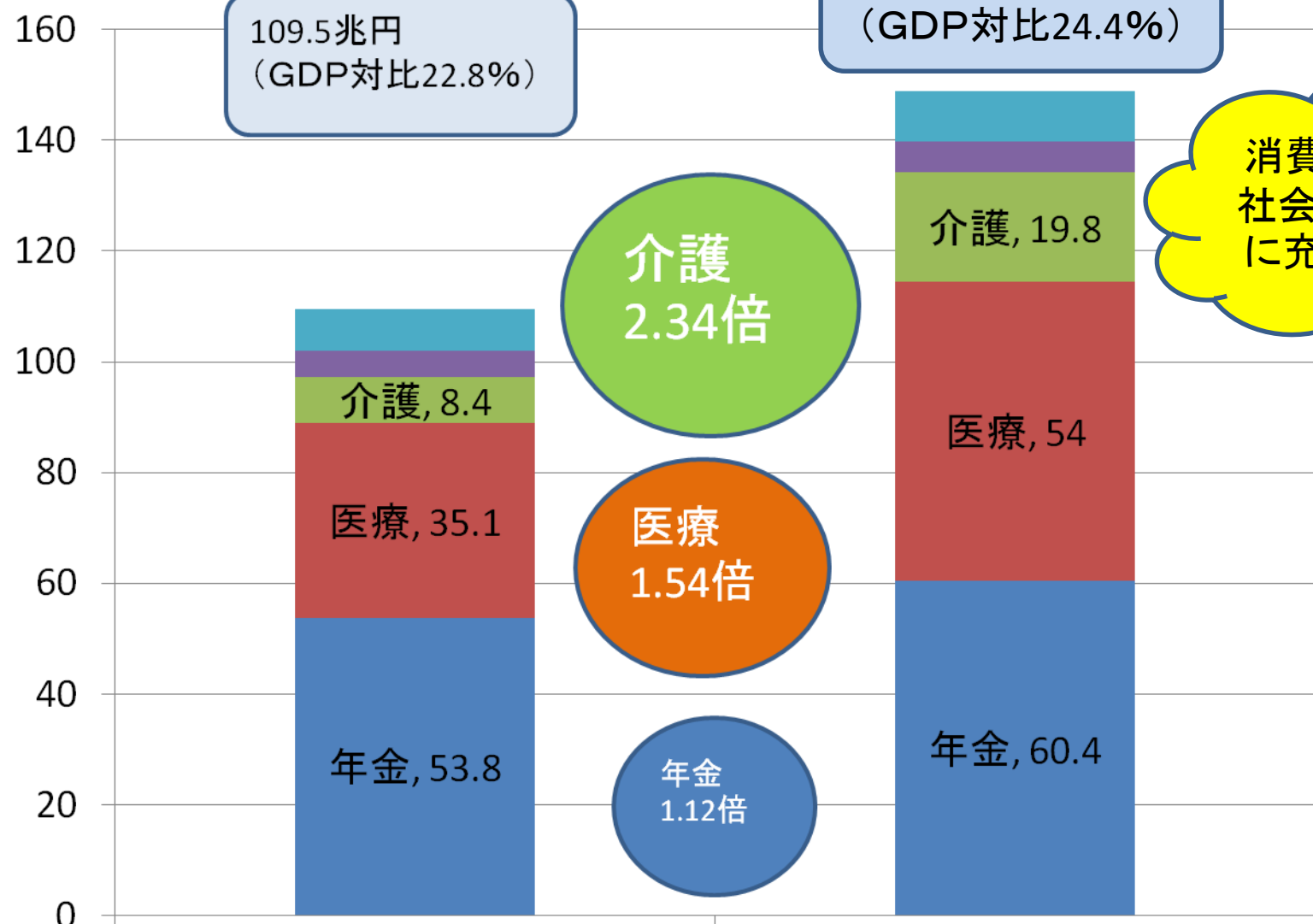
介護, 19.8

医療, 54

年金, 60.4

2012年度

2025年度



消費税アップ1年半、先延ばし 2017年4月をメドに



おかげで、診療報酬改定は2016年、17年、18年と3年連続改定！

消費税アップ先延ばし

2015年度厚労省予算縮小

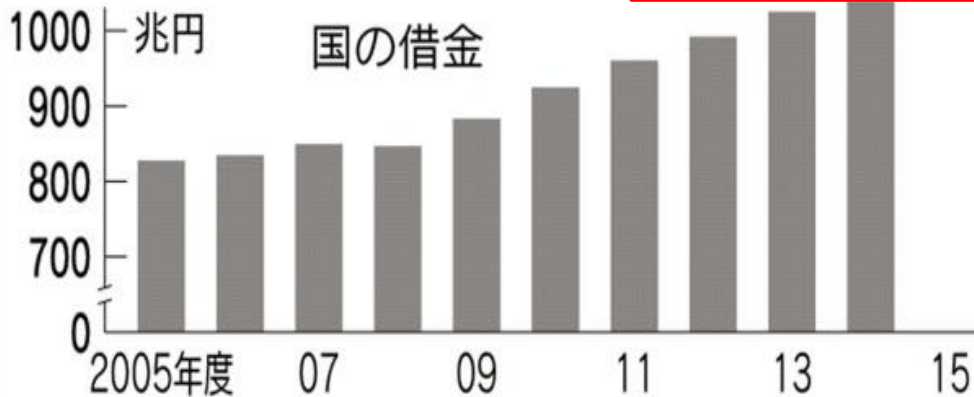
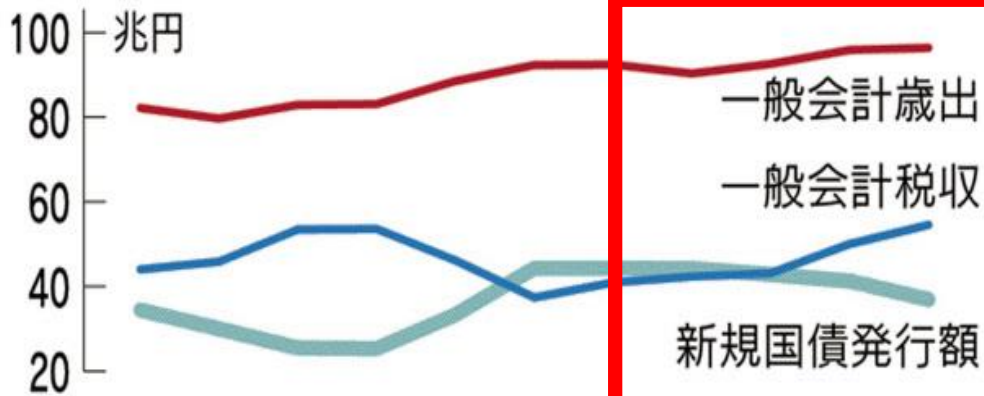
- 2015年度予算における「社会保障の充実策」予算の概要
- 財源は税率10%への増税が延期されたことに伴い、2015年10月から増税分、約3千億円減った
- しかし、消費税率8%への引き上げによる増収分1兆3500億円
- これに社会保障と税の一体改革に基づく医療や介護の見直しで1400億円を節約して上積みし、合計1兆4900億円を確保
- 医療と介護分野に8千億円強
 - 医療、介護では、15年度に新たに拡充する施策に4300億円程度
 - 国民健康保険を安定させる基金の創設(200億円)
 - 国保の財政支援に1900億円、認知症施策に200億円など
 - 介護職員の処遇改善にも700億円以上を充てる
 - 医療介護に係わる新たな基金(地域医療介護総合確保基金)は医療は昨年度と同額900億円を充て、介護に800億円、合計1700億

2015年度予算案の概要と 介護報酬改定



2015年度予算案の概要

新規国債発行額は40兆円を下回る



(注)当初予算ベース。国の借金は長期、短期などの合計、年度末時点、14年度は9月末

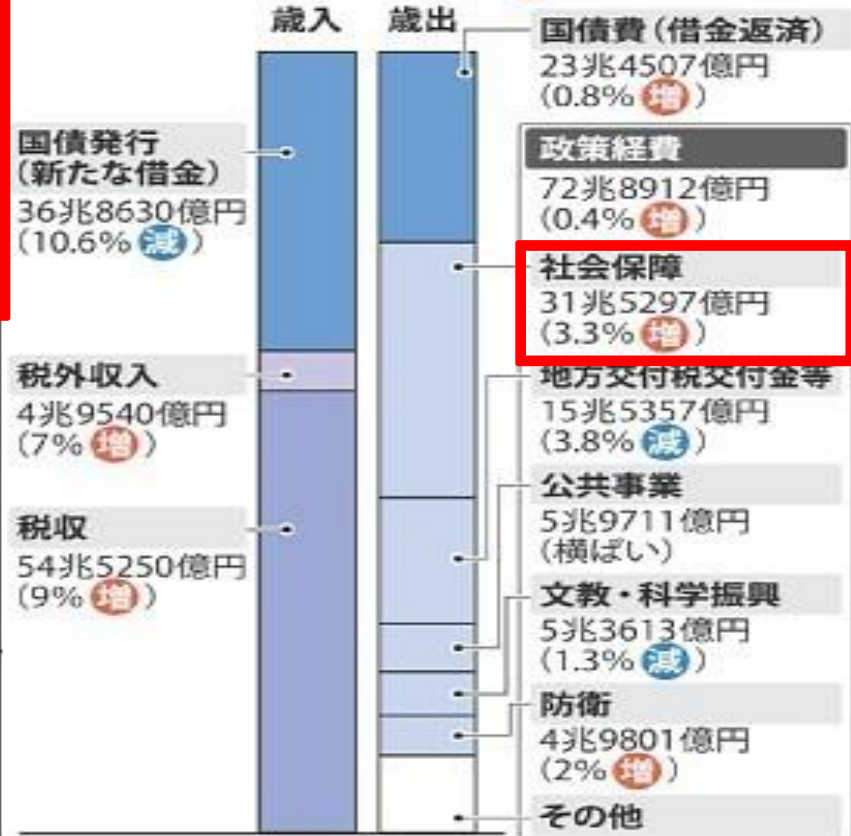
2015年度予算案の概要

※カッコ内は前年度当初予算比増減率。四捨五入の関係で、合計が合わないことがある。🔴は増加、🔵は減少

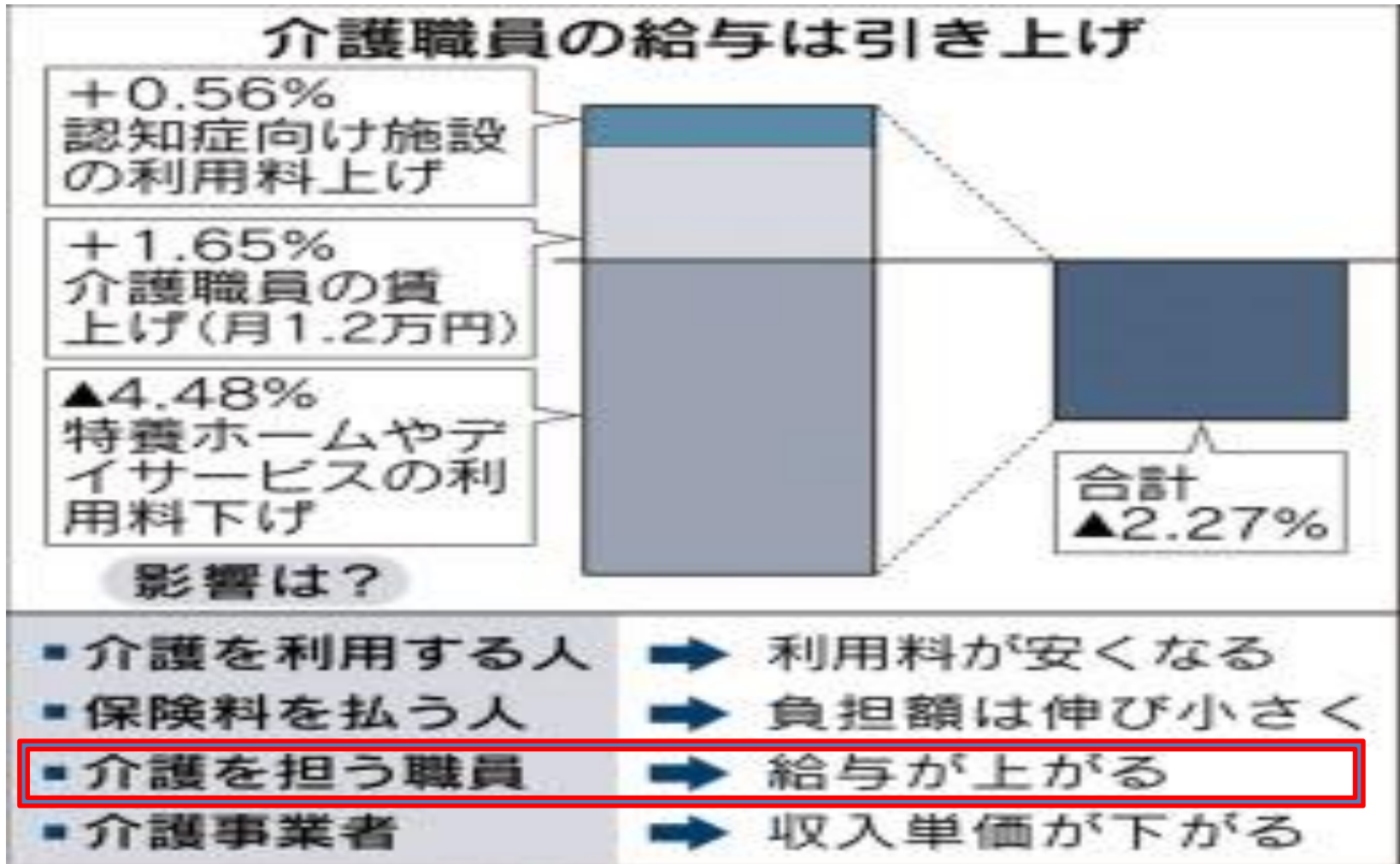
2年連続
過去最大

一般会計総額

96兆3420億円 (0.5% 🔴)



介護報酬、9年ぶり下げ 2.27%減額決定



マイナス2.27%の内訳

介護報酬改定で4月からこうなる

特別養護 老人ホーム 	↓	「利益率」が高いと され、基本報酬を 減額
小規模の デイサービス 	↓	効率化、大規模化 に向けて基本報酬 を減額
24時間の 随時巡回 サービス 	↑	医師や看護師、介 護職員らの連携促 進に新たに加算
訪問看護 	↑	実績ある事業所 には新たに加算
介護職員の 待遇改善 	↑	月1万2千円相当の アップを目指す

報酬全体の
改定率



マイナス**2.27%**
9年ぶりの引き下げ

地域医療介護一括法



社会保障制度改革国民会議 最終報告書(2013年8月6日)



最終報告が清家会長から安倍首相に手渡し

国民会議報告のポイント

- 医療提供体制の見直し
 - 病床機能情報報告制度の早期導入
 - 病床機能の分化と連携の推進
 - 在宅医療の推進
 - 地域包括ケアシステムの推進
 - 医療職種の業務範囲の見直し
 - 総合診療医の養成と国民への周知

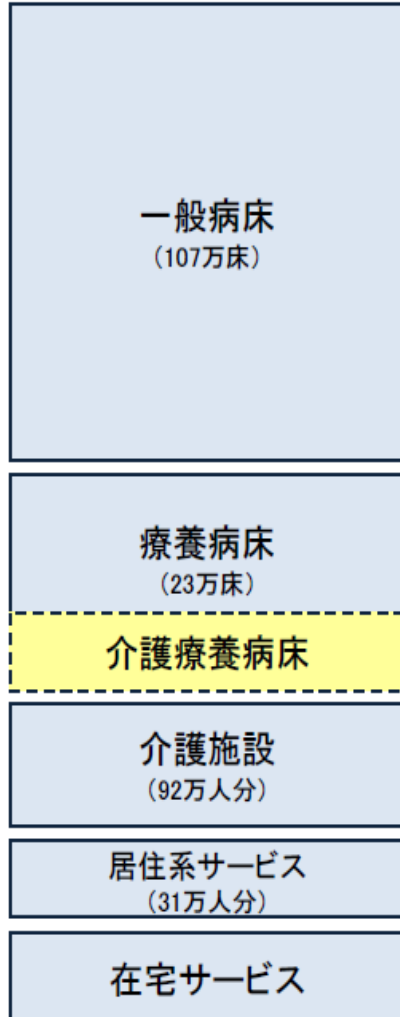
国民会議報告のポイント

- 都道府県の役割強化
 - 医療提供体制の構築に関する都道府県の役割強化
 - 国民健康保険の運営業務の都道府県への移行
 - 医療法人間の再編・統合をしやすくするための制度見直し

社会保障・税一体改革素案が目指す医療・介護機能再編(将来像)

○ 患者ニーズに応じた病院・病床機能の役割分担や、医療機関間、医療と介護の間の連携強化を通じて、より効果的・効率的な医療・介護サービス提供体制を構築。

【2011(H23)年】



【取組の方向性】

- 入院医療の機能分化・強化と連携
 - ・急性期への医療資源集中投入
 - ・亜急性期、慢性期医療の機能強化 等
- 地域包括ケア体制の整備
 - ・在宅医療の充実
 - ・看取りを含め在宅医療を担う診療所等の機能強化
 - ・訪問看護等の計画的整備 等
 - ・在宅介護の充実
 - ・居住系サービスの充実・施設ユニット化
 - ・ケアマネジメント機能の強化 等

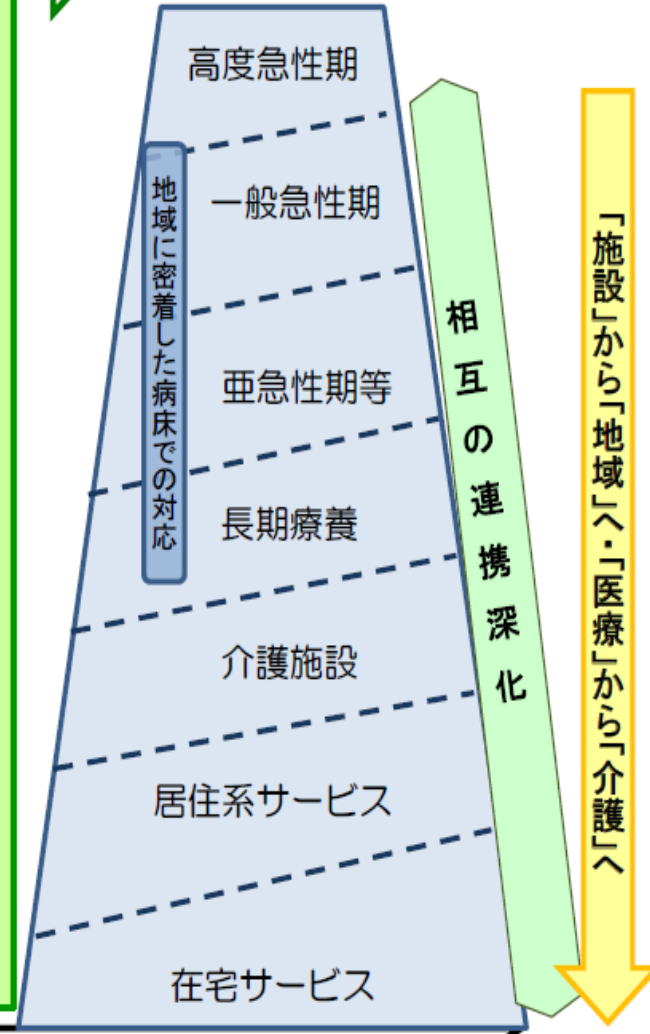
2012年以降、診療報酬・介護報酬の体系的見直し

基盤整備のための一括的法整備(2012年
目途法案化)

【患者・利用者の方々】

- ・病気になっても、職場や地域生活へ早期復帰
- ・医療や介護が必要になっても、住み慣れた地域での暮らしを継続

【2025(H37)年】



医療・介護の基盤整備・再編のための集中的・計画的な投資

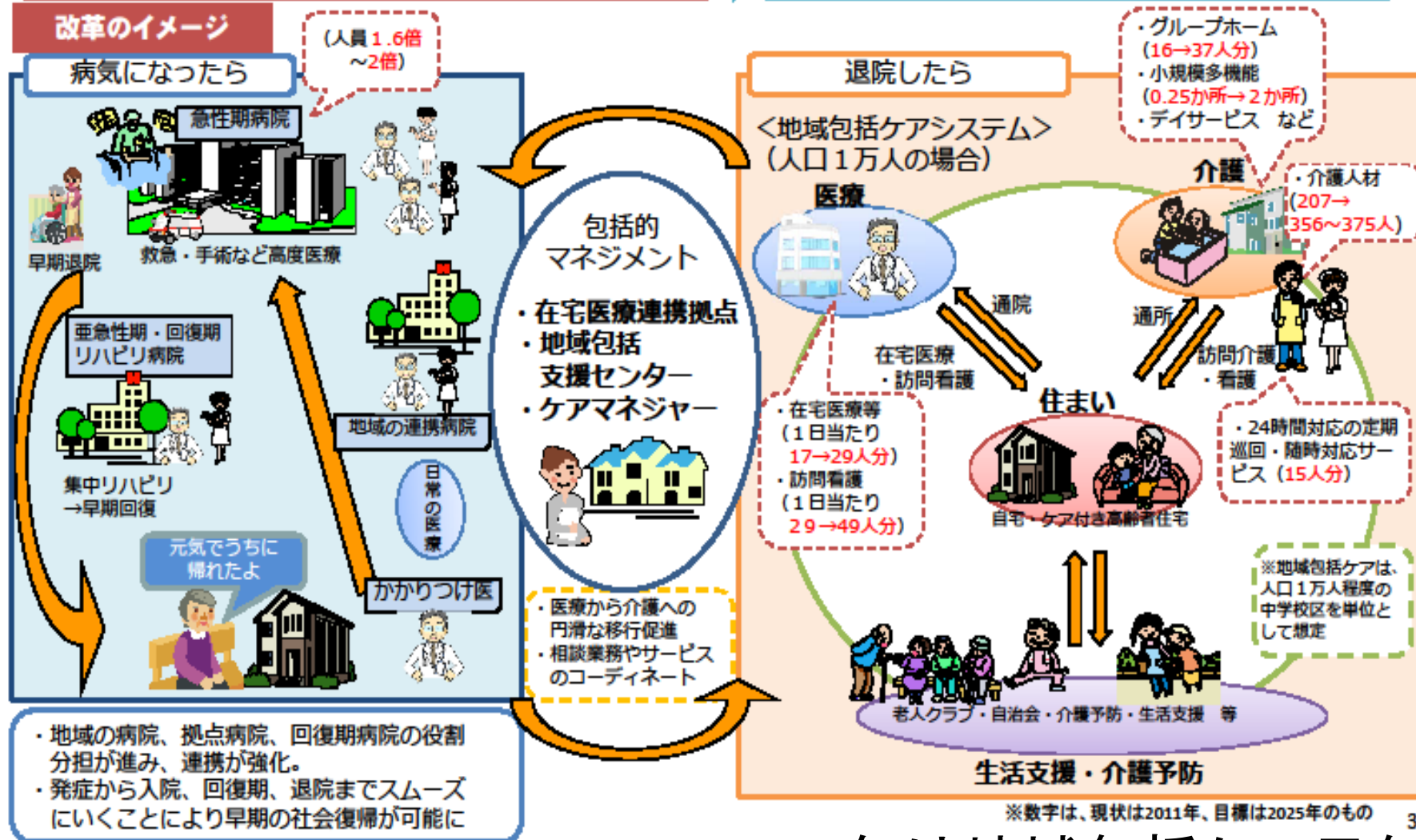
改革の方向性 ②

医療・介護サービス保障の強化

- 高度急性期への医療資源集中投入などの入院医療強化
- 在宅医療の充実、地域包括ケアシステムの構築

どこに住んでいても、その人にとって適切な医療・介護サービスが受けられる社会へ

改革のイメージ



2012年は地域包括ケア元年

地域医療・介護一括法成立可決(2014年6月18日)

医療

基金の創設： 医療提供体制を見直す医療機関などに補助金を配るための基金を都道府県に創設(2014年度)

病床機能報告制度： 医療機関が機能ごとの病床数を報告する制度を導入(2014年10月)

地域医療構想： 都道府県が「地域医療構想」を作り、提供体制を調整(2015年4月)

医療事故を第三者機関に届けて出て、調査する仕組みを新設(2015年10月)

介護

「要支援」の人への通所・訪問看護サービスを市町村に移管(2015年4月から段階的に)

一定の所得がある利用者の自己負担割合を1割から2割に引き上げ(2015年8月)

所得が低い施設入居者向けの食費・部屋代補助の対象を縮小(2015年8月)

所得が低い高齢者の保険料軽減を拡充(2015年4月)

特養への新規入居者を原則「要介護3以上」に限定(2015年4月)

2014年6月18日
可決成立

(カッコ内は施行時期)

2014年5月14日衆院
厚生労働委員会で
強行採決！



衆議院 TVインターネット審議中継

Welcome to the House of Representatives Internet-TV

HOME

お知らせ

利用方法

FAQ

アンケート



強行採決の前日、5月13日衆議院厚生労働委員会参考人招致
「地域包括ケアシステムにおける看護師・薬剤師の役割と課題」

パート2

病床機能報告制度と 地域医療ビジョン



医療介護一括法可決成立(2014年6月18日)

病床機能報告制度と地域医療構想（ビジョン）の策定

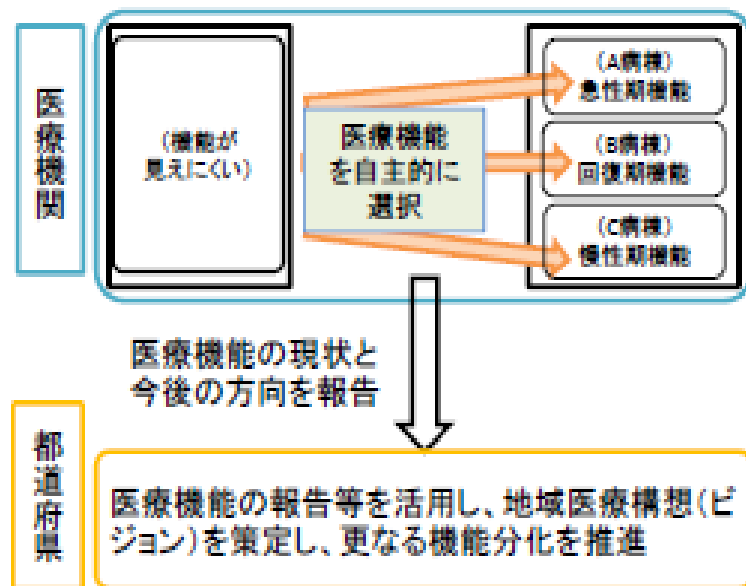
○ 病床機能報告制度（平成26年度～）

医療機関が、その有する病床において担っている医療機能の現状と今後の方向を選択し、病棟単位で、都道府県に報告する制度を設け、医療機関の自主的な取組みを進める。

○ 地域医療構想（ビジョン）の策定（平成27年度～）

都道府県は、地域の医療需要の将来推計や報告された情報等を活用して、二次医療圏等ごとの各医療機能の将来の必要量を含め、その地域にふさわしいバランスのとれた医療機能の分化と連携を適切に推進するための地域医療のビジョンを策定し、医療計画に新たに盛り込み、さらなる機能分化を推進。

国は、都道府県における地域医療構想（ビジョン）策定のためのガイドラインを策定する（平成26年度～）。



(地域医療構想(ビジョン)の内容)

1. 2025年の医療需要
入院・外来別・疾患別患者数 等
2. 2025年に目指すべき医療提供体制
・二次医療圏等（在宅医療・地域包括ケアについては市町村）ごとの医療機能別の必要量
3. 目指すべき医療提供体制を実現するための施策
例) 医療機能の分化・連携を進めるための施設設備、医療従事者の確保・養成等

医療機関が報告する医療機能

◎ 各医療機関(有床診療所を含む。)は病棟単位で(※)、以下の医療機能について、「現状」と「今後の方向」を、都道府県に報告する。

※ 医療資源の効果的かつ効率的な活用を図る観点から医療機関内でも機能分化を推進するため、「報告は病棟単位を基本とする」とされている(「一般病床の機能分化の推進についての整理」(平成24年6月急性期医療に関する作業グループ))。

◎ 医療機能の名称及び内容は以下のとおりとする。

医療機能の名称	医療機能の内容
高度急性期機能	○ 急性期の患者に対し、状態の早期安定化に向けて、診療密度が特に高い医療を提供する機能
急性期機能	○ 急性期の患者に対し、状態の早期安定化に向けて、医療を提供する機能
回復期機能	○ 急性期を経過した患者への在宅復帰に向けた医療やリハビリテーションを提供する機能。 ○ 特に、急性期を経過した脳血管疾患や大腿骨頸部骨折等の患者に対し、ADLの向上や在宅復帰を目的としたリハビリテーションを集中的に提供する機能(回復期リハビリテーション機能)。
慢性期機能	○ 長期にわたり療養が必要な患者を入院させる機能 ○ 長期にわたり療養が必要な重度の障害者(重度の意識障害者を含む)、筋ジストロフィー患者又は難病患者等を入院させる機能

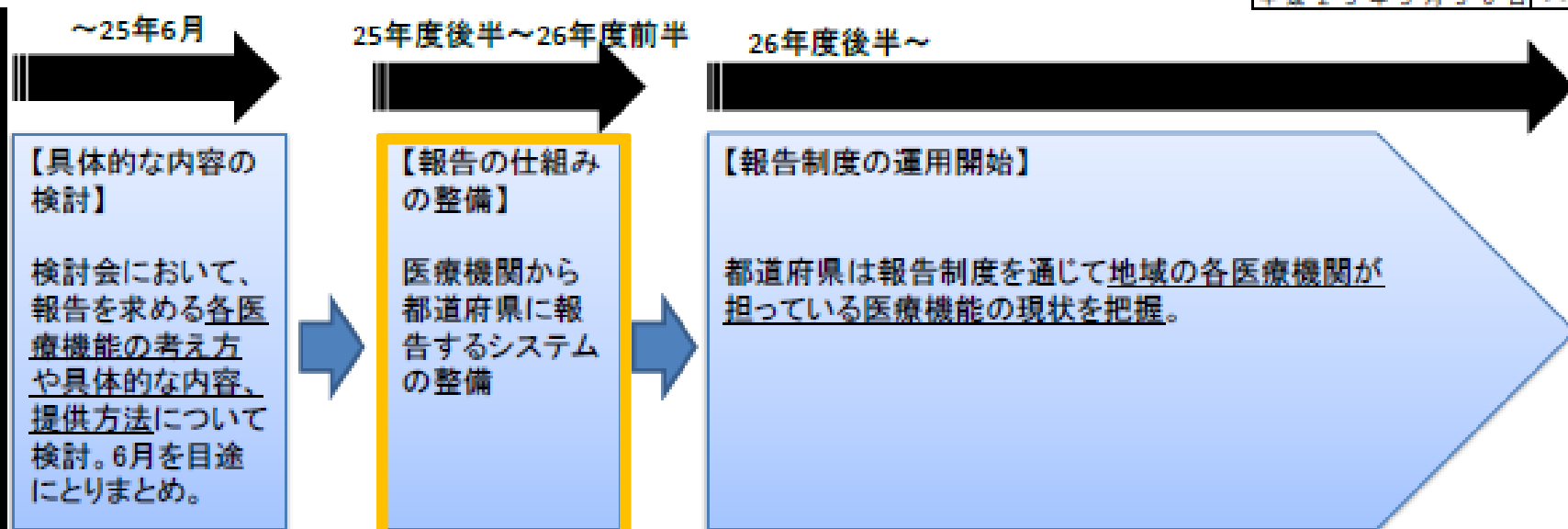
(注) 一般病床及び療養病床について、上記の医療機能及び提供する医療の具体的内容に関する項目を報告することとする。

◎ 病棟が担う機能を上記の中からいずれか1つ選択して、報告することとするが、実際の病棟には、様々な病期の患者が入院していることから、提供している医療の内容が明らかとなるように具体的な報告事項を検討する。

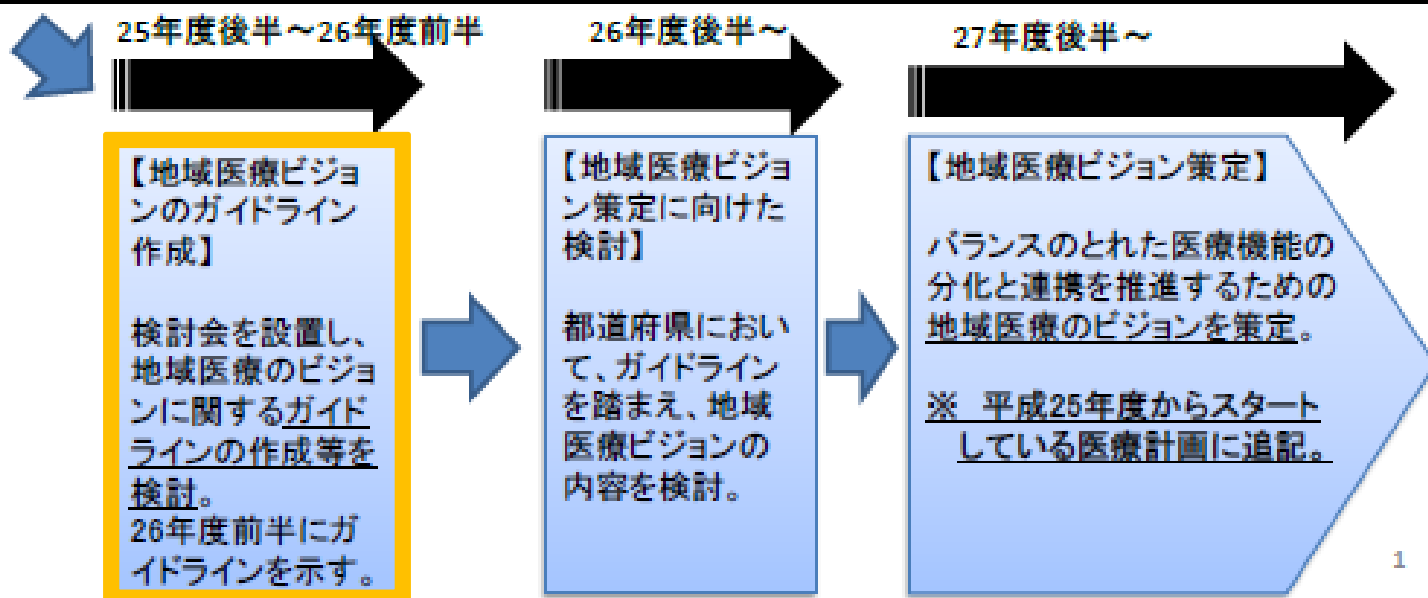
◎ 医療機能を選択する際の判断基準は、病棟単位の医療の情報が不足している現段階では具体的な数値等を示すことは困難であるため、報告制度導入当初は、医療機関が、上記の各医療機能の定性的な基準を参考に医療機能を選択し、都道府県に報告することとする。

報告制度の導入と地域医療ビジョン策定までの流れ

報告制度



地域医療ビジョン



病床機能報告制度と地域医療ビジョン

- 報告項目

- 人員配置・医療機器等

- 医療機関が看護職数などの人員配置や医療機器などの設備について、厚労省が整備するサーバーへ送る項目（病棟単位23項目、病院単位22項目）

- 手術・処置件数等

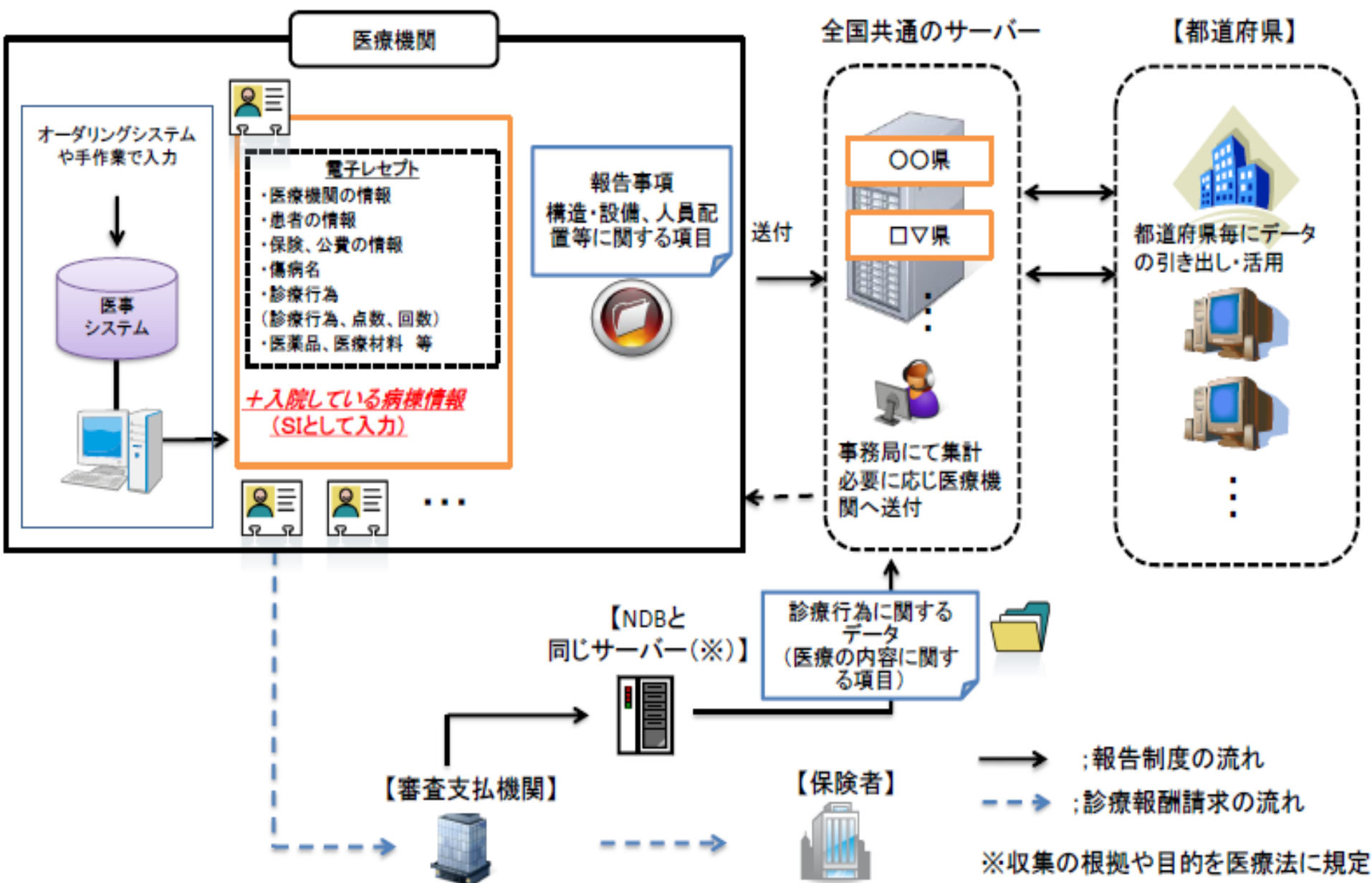
- 手術件数や処置件数など、提供している医療の内容を「レセプト情報・特定健診等情報データベース（NDB）」を活用して自動的に集計する項目（81項目）

- 地域医療構想（ビジョン）

- 病床機能の「今後の方向」は6年後の方向性
 - 「地域医療構想（ビジョン）のためのガイドラインを策定する検討会」で議論

病床機能報告制度における集計等の作業について

別添2



7月時点で44万床(44%)が急性期として届けた

病床機能報告制度における機能別病床数の報告状況【速報値】

○ 以下の集計は、12月19日時点でデータクリーニングが完了し、集計可能となった医療機関におけるデータを集計した速報値である。

- ・報告対象となる病院7,432施設、有床診療所8,117施設のうち、11月30日までに病院6,808施設(91.6%)、有床診療所5,395施設(66.5%)が報告済み
- ・このうち12月19日時点でデータクリーニングが完了した病院5,181施設(69.7%)、有床診療所3,774施設(46.5%)のデータを集計した。
- ・集計対象施設における許可病床数合計は、939,462床
(cf. 医療施設調査(動態)における平成26年6月末時点の許可病床(一般、療養)の総数は1,339,640床)
- ・今回の集計対象施設についても追加のデータ修正等が生じる可能性があり、集計内容は変動し得る。



	高度急性期	急性期	回復期	慢性期	計
一般病床	153,052	437,613	46,280	63,911	700,856
療養病床	0	1,554	39,020	193,046	233,620
合計	153,052	439,167	85,300	256,957	934,476
構成比	16.4%	47.0%	9.1%	27.5%	100.0%

(注)集計対象施設のうち、2014年7月1日時点の病床の機能について未回答の病床が4,986床分あり、上表には含めていない。

病床機能区分ごとに基準病床数

社会保障審議会医療部会(部会長:永井良三・自治医科大学学長)
2013年10月4日

病床区分ごとの基準病床数

- 社会保障審議会医療部会(部会長:永井良三・自治医科大学学長)2013年10月4日
- 1案
 - 新しい病床機能の定義を、次期医療法改正に盛り込んだ上で、現行の基準病床数(一般病床、療養病床を含む)に基づく新規開設、増床の許可に係る仕組みを適用する
- 2案
 - 医療法上の定義は変えないものの、病床機能報告制度の中で定量的な基準を設けて、著しい偏りがあるなどの場合、都道府県が一定の範囲内で補正できる仕組みを取り入れる。

病床区分ごとの基準病床数案に反対相次ぐ

- 日本病院会副会長 相沢孝夫氏
 - 「医療機関が必要な連携をしつつ、自主的に機能分化が進めるのが前提のはず。2つ目の案で、(病床数適正化に向けて)『誘導』との表現があるが、強制的に進めるようにしか見えない」。
- 日本医師会副会長 中川俊男氏
 - 1案について「病床基準数を法律で定めるというのは硬直的な案。5年後、10年後、何があるか分からず、柔軟に地域の医療機関が決められるようにすべき」、2案についても、基準を定める方向性に不満を示した。
- 全国自治体病院協議会会長 辺見公雄氏
 - 「公的病院では、自主的なベッド削減をほとんどやっている。民間病院も経営の必要があり、上が決めなくても、ふさわしい医療をやっていく」
- 慶応義塾大学経営大学院教授の田中滋氏
 - 「がちがちに基準を決めるのは良くない」

第3案(修正案)

- 修正案

- 地域医療ビジョンで定めた医療機能の必要量に収斂させていくため、医療機関相互の「協議の場」を設置
- 医療機関に対して、協議の場への参加と合意事項への協力などを努力義務とする案
- 合意を無視して、必要量に照らして過剰な医療機能の病床を増やそうとする、あるいは何らかの事情により、協議が機能不全になったなどの場合に、都道府県によるペナルティー的な対応を行う

- ペナルティー案

- ①医療機関名の公表、②各種補助金の交付対象や福祉医療機構による融資対象からの除外、③地域医療支援病院・特定機能病院の不承認・承認の取消



ムチ！

機能分化と連携を進める 医療機関に基金制度



アメ

- 2014年度予算政府案
 - 厚生労働省が「新たな財政支援制度」として検討を進めている基金制度に、約602億円を充てる
 - 地方の負担分を含めた基金の総額は約904億円
 - 機能分化・連携を進める医療機関への補助財源とするほか、現在は地域医療再生基金を活用して取り組む医療従事者の確保・養成を目的とする事業も補助対象とする予定
 - 地域包括ケアシステムの構築を推進する目的で、在宅医療・介護サービスの充実にも活用できるようにする方針

地域医療構想策定ガイドライン等 に関する検討会



座長：遠藤久夫・学習院大学経済学部長

地域医療構想策定ガイドライン等に関する検討会 構成員名簿

(敬称略。五十音順)

	相澤 孝夫	一般社団法人日本病院会副会長
	安部 好弘	公益社団法人日本薬剤師会常任理事
	石田 光広	稲城市役所福祉部長
◎	遠藤 久夫	学習院大学経済学部長
○	尾形 裕也	東京大学政策ビジョン研究センター特任教授
	加納 繁照	一般社団法人日本医療法人協会会長代行
	齋藤 訓子	公益社団法人日本看護協会常任理事
	榎本 章司	公益社団法人日本精神科病院協会政策委員会委員長
	清水 循行	東京都奥多摩町福祉保健課長
	武久 洋三	一般社団法人日本慢性期医療協会会長
	土居 文朗	慶應義塾大学経済学部教授
	中川 俊男	公益社団法人日本医師会副会長
	西澤 寛俊	公益社団法人全日本病院協会会長
	花井 圭子	日本労働組合総連合会総合政策局長
	遠見 公雄	公益社団法人全国自治体病院協議会会長
	本多 伸行	健康保険組合連合会理事
	松田 晋哉	産業医科大学医学部教授
	山口 育子	NPO 法人ささえあい医療人権センター COML 理事長
	渡辺 顕一郎	奈良県医療政策部長
	和田 明人	公益社団法人日本歯科医師会副会長

※ ◎ 座長 ○ 座長代理

地域医療構想策定プロセス

構想区域の設定

```
graph TD; A[構想区域の設定] --> B[構想区域における  
医療需要の推計]; B --> C[地域医療構想調整会議で  
医療提供体制(必要病床数)  
を協議];
```

構想区域における
医療需要の推計

地域医療構想調整会議で
医療提供体制(必要病床数)
を協議

構想区域の設定

- 構想区域とは2025年を見据えて、「地域における病床の機能分化及び連携を推進するための基準として厚生労働省令で定める基準に従い定める区域」のこと
- 地域医療構想策定ガイドライン等に関する検討会（座長：遠藤久夫・学習院大学経済学部長 2014年10月17日）
- 「現状の2次医療圏は、さまざまな課題を持っているとはいえ、他に代わる有効なものがあるわけではないので、これをベースにし、4つの要素を勘案するという、厚労省の提案がおおむね認められたと思う」
- 「4つの要素」
 - (1)人口規模
 - (2)患者の受療行動(流出率・流入率)
 - (3)疾病構造の変化
 - (4)基幹病院までのアクセス時間等の変化

地域医療構想調整会議

- 地域医療構想策定ガイドラインに関する検討会（2014年11月21日）
- 地域医療構想調整会議
 - 地域医療構想(ビジョン)に関する「協議の場」
 - 議事、開催時期、設置区域、参加者の範囲・選定、参加の担保、合意の方法・履行の担保
 - ①病床機能と病床数、②病床機能報告制度の情報共有、③地域医療介護総合確保基金に関する都道府県計画、④地域包括ケアや人材の確保、診療科ごとの連携などビジョン達成の推進
 - 構想区域
 - 都道府県知事が適当と認める区域での設置、複数の調整会議を合同開催、議事に応じて地域・参加者を限定した開催、既存の会議対を活用した開催
- ビジョンは最終的には医療審議会が最終決定

医療需要の推計

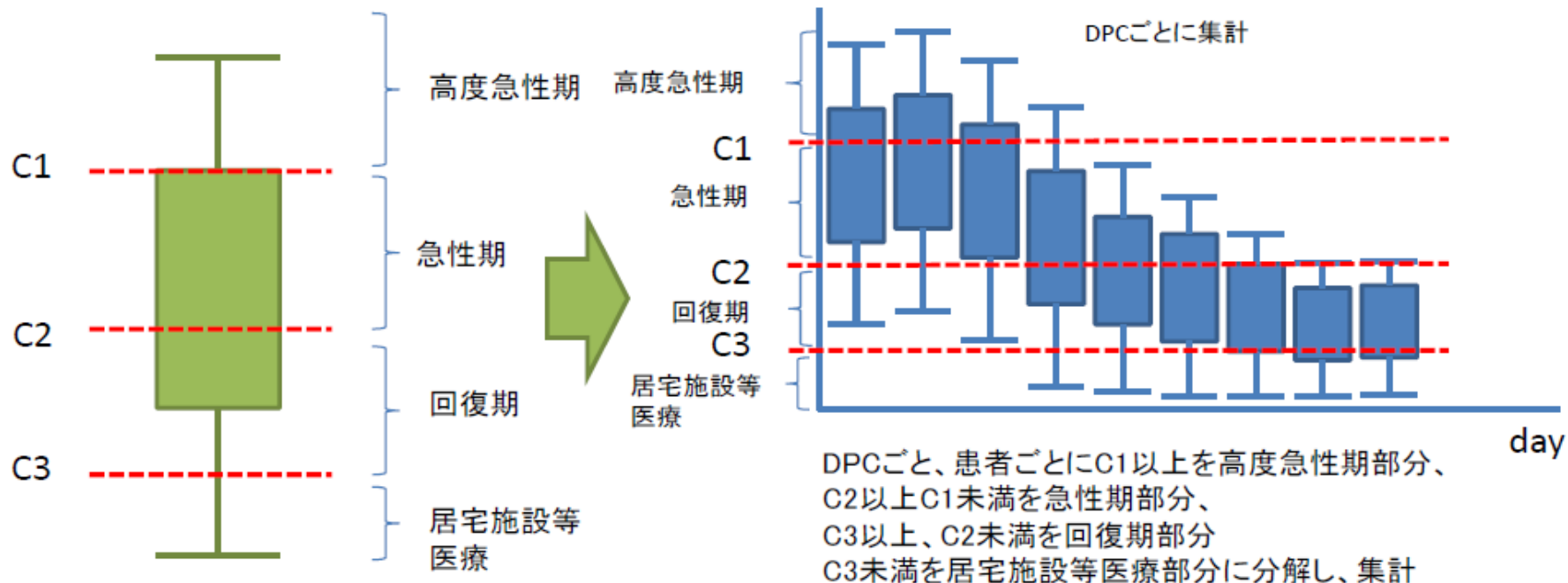
- 地域医療構想策定ガイドライン等に関する検討会（座長：遠藤久夫・学習院大学経済学部長、2014年10月17日）
- 2025年の医療需要（患者数）と病床の必要量の推計
 - 社会保障・税一体改革で2011年6月に行った推計の基本的考え方を基に、レセプトデータやDPCデータなどを活用して、推計を精緻化する方針でもほぼ合意
 - 厚労省は次回の10月31日の会議で、医療需要等の推計のたたき台を提示する予定だ。

医療需要から 病床機能別病床数を推計

- 地域医療構想策定ガイドライン等に関する検討会(2014年10月31日)
 - 1日当たりの「医療資源投入量」の多寡で医療需要(患者数)を推計→病床機能別病床数を推計
 - DPCデータとNDBから、患者に対する個別の診療行為を診療報酬の出来高点数に換算して入院日数や入院継続患者の割合などと比較して医療資源投入量を算出
 - 医療資源投入量(1日あたり入院医療費から入院基本料とリハを除いた出来高部分、医薬品、検査、手術、処置、画像など)
 - 医療資源投入量の高い段階から順に、高度急性期機能・急性期機能・回復期機能・慢性期機能の4つの医療機能を位置付ける

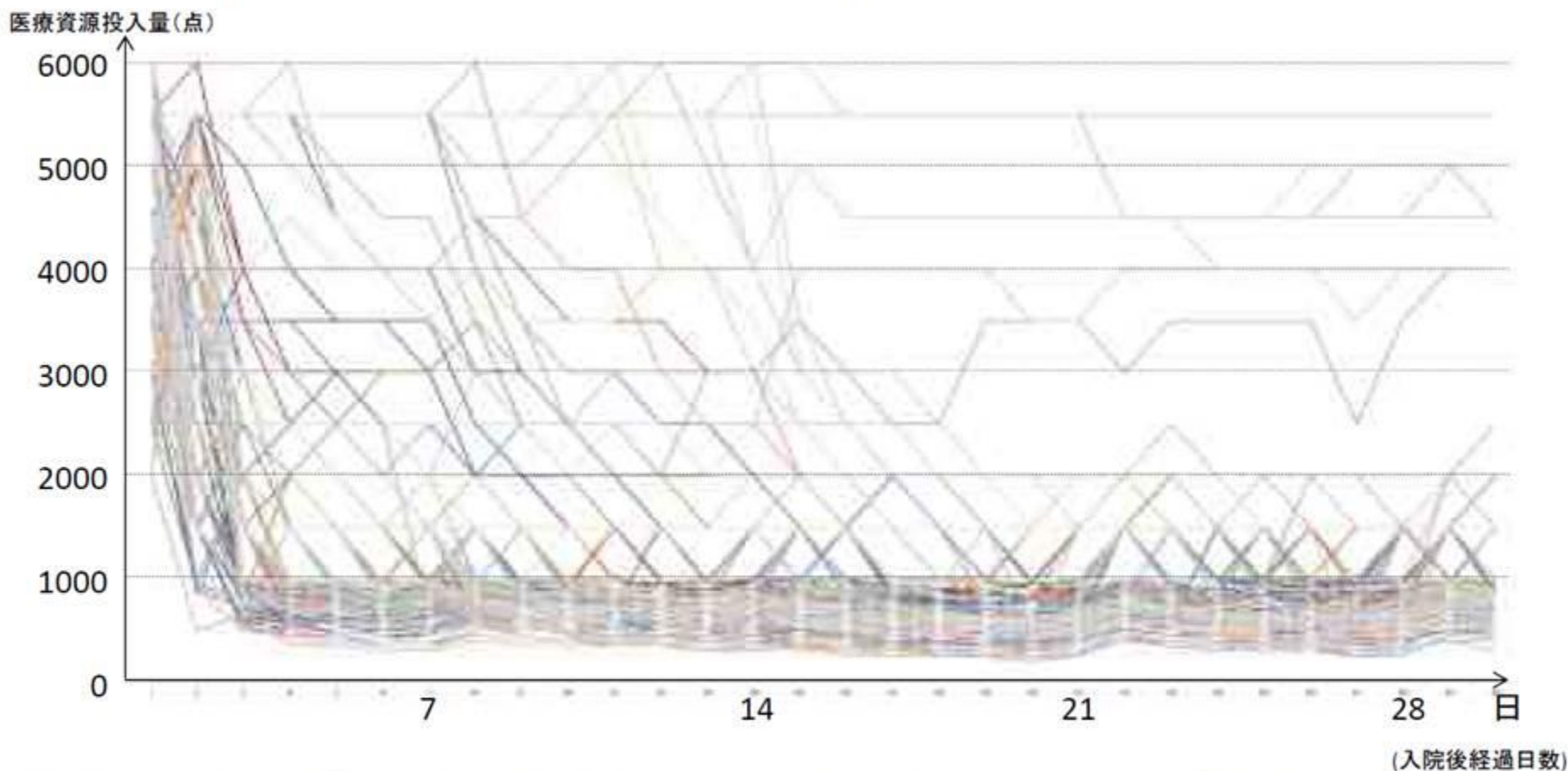
医療資源投入量を用いた 病床機能区分別の医療需要の推計方法(1)

- ① 1日当たりの医療資源投入量(入院期間の平均ではなく、入院1日ごとに計算。入院基本料、リハビリテーション料を除く。)を入院経過日数順に並べて、高度急性期と急性期の境界点(C1)、急性期と回復期の境界点(C2)、回復期と居宅施設等医療(通院を含む。以下同じ)の境界点(C3)となる医療資源投入量を分析。
- ② リハビリテーション料を含んだ医療資源投入量がC3を超えている場合は、回復期に配分する。ただし、医療資源投入量によらず、回復期リハビリテーションは回復期に、療養病床は慢性期に配分する。



医療資源投入量(中央値)の推移

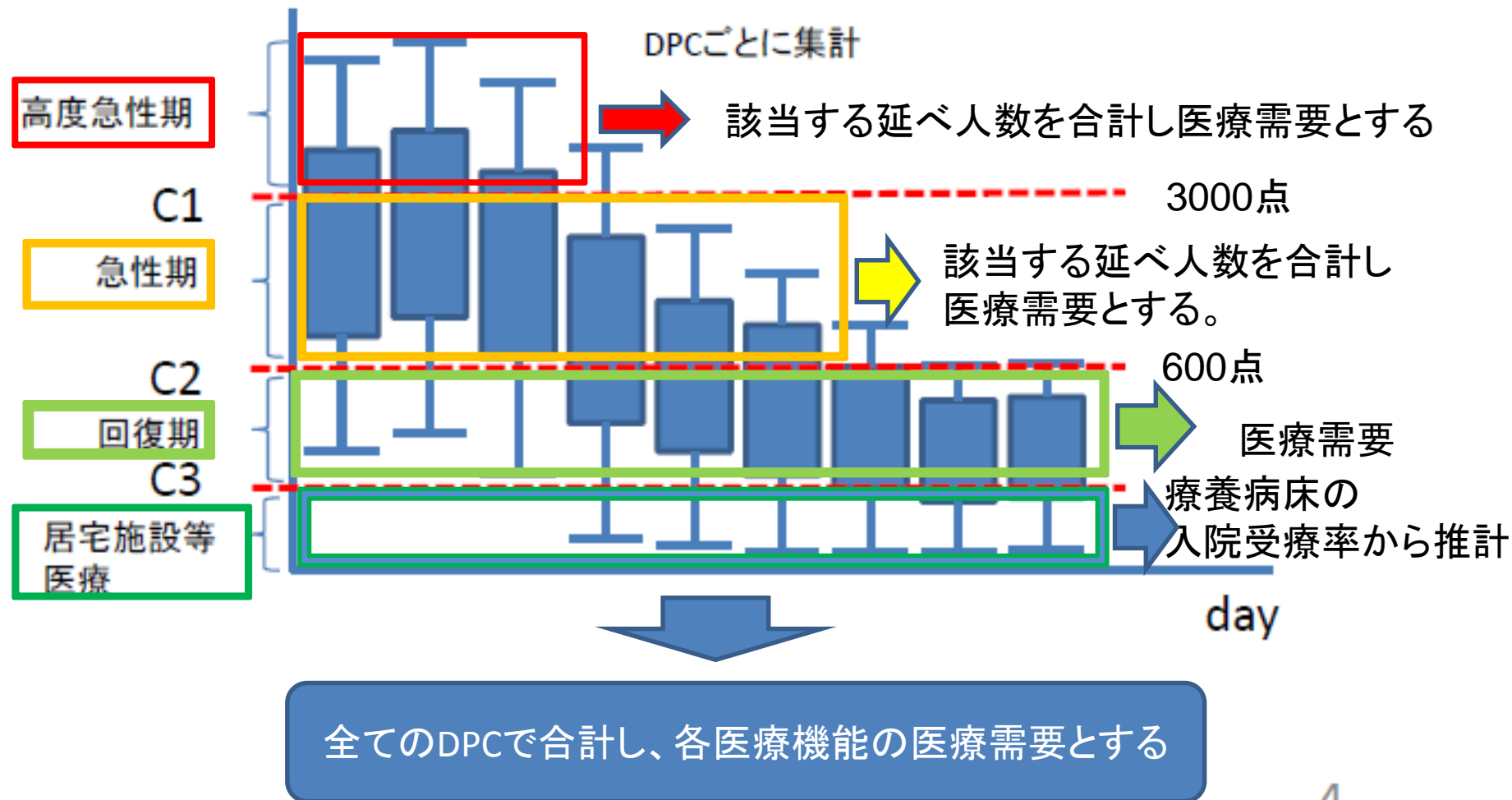
(入院患者数上位255のDPCの推移を重ね合わせたもの)



- 各DPCごとに1日当たりの医療資源投入量(中央値)を入院後経過日数順にプロットしたものを同一平面に重ね合わせたもの
- 患者数上位255のDPCについてプロット (平成23年度患者調査)
- 中央値は、1000点以上の場合、500点刻み、1000点未満の場合、50点刻みで集計

病床機能区分別の医療需要の推計方法(2)

疾患ごとに、当該疾患の全患者数の1日当たりの医療資源投入量を入院経過日数順に並べて、C1~C3の基準に該当する患者数(人・日)を計算し、合計



病床の機能別分類の境界点(C1～C3)の考え方【案】

	基本的考え方	患者像の例
高度急性期と急性期の境界点(C1) 出来高点数 3000点	対象が重症者に限られ、充実した人員配置等が要件となっているハイケアユニット等を退室する段階の医療資源投入量	人工呼吸器は離脱したが、抗菌薬治療等の標準治療が必要。画像や血液検査等による評価も継続して実施する必要がある状態。
急性期と回復期の境界点(C2) で出来高点数 600点	急性期における治療が終了し、医療資源投入量が一定程度落ち着いた段階における医療資源投入量	抗菌薬治療等の標準治療は終了したが、経口摂取不十分や術後の体液排出のため、輸液管理や術後のドレーン管理は継続している状態。 (急性期の医療需要の考え方) 医療資源投入量が落ち着いていても、状態の安定化に向けて急性期としての医療が必要な患者もいることから、そうした患者をどのように見込むか。
回復期と慢性期・在宅医療等の境界点(C3) 出来高点数 225点	療養病床または在宅等においても実施できる医療やリハビリテーションの密度における医療資源投入量	輸液管理や術後のドレーン管理が不要となり、定期薬以外の治療は終了。 (調整期間の医療需要の考え方) 境界点に達してから退院調整等を行う期間の医療需要をどのように見込むか。

地域医療構想策定ガイドライン等に関する検討会(2014年12月25日)

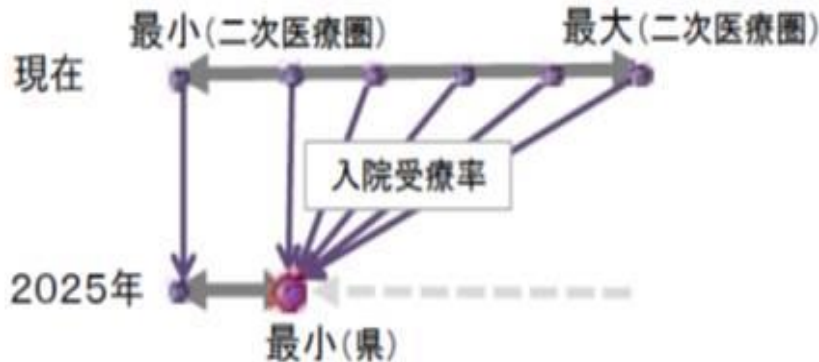
療養病床については 入院受療率で設定

地域における療養病床への入院受療率を補正するための
目標設定について、厚労省が以下の2案を提示

【入院受療率の補正目標の設定案】

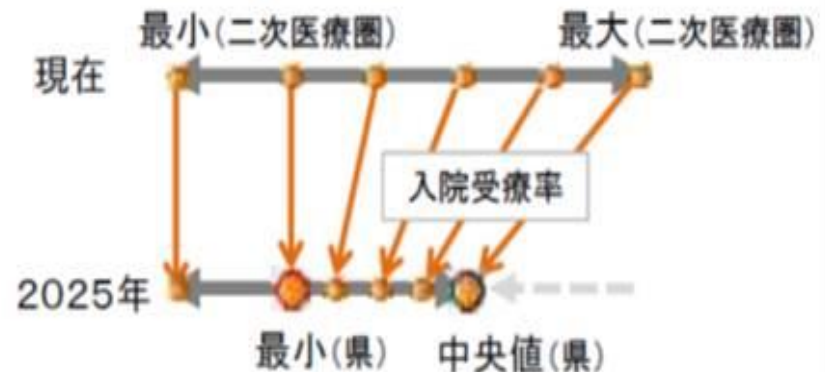
A

全ての二次医療圏が
全国最小レベル(県単位)まで
入院受療率を低下する。

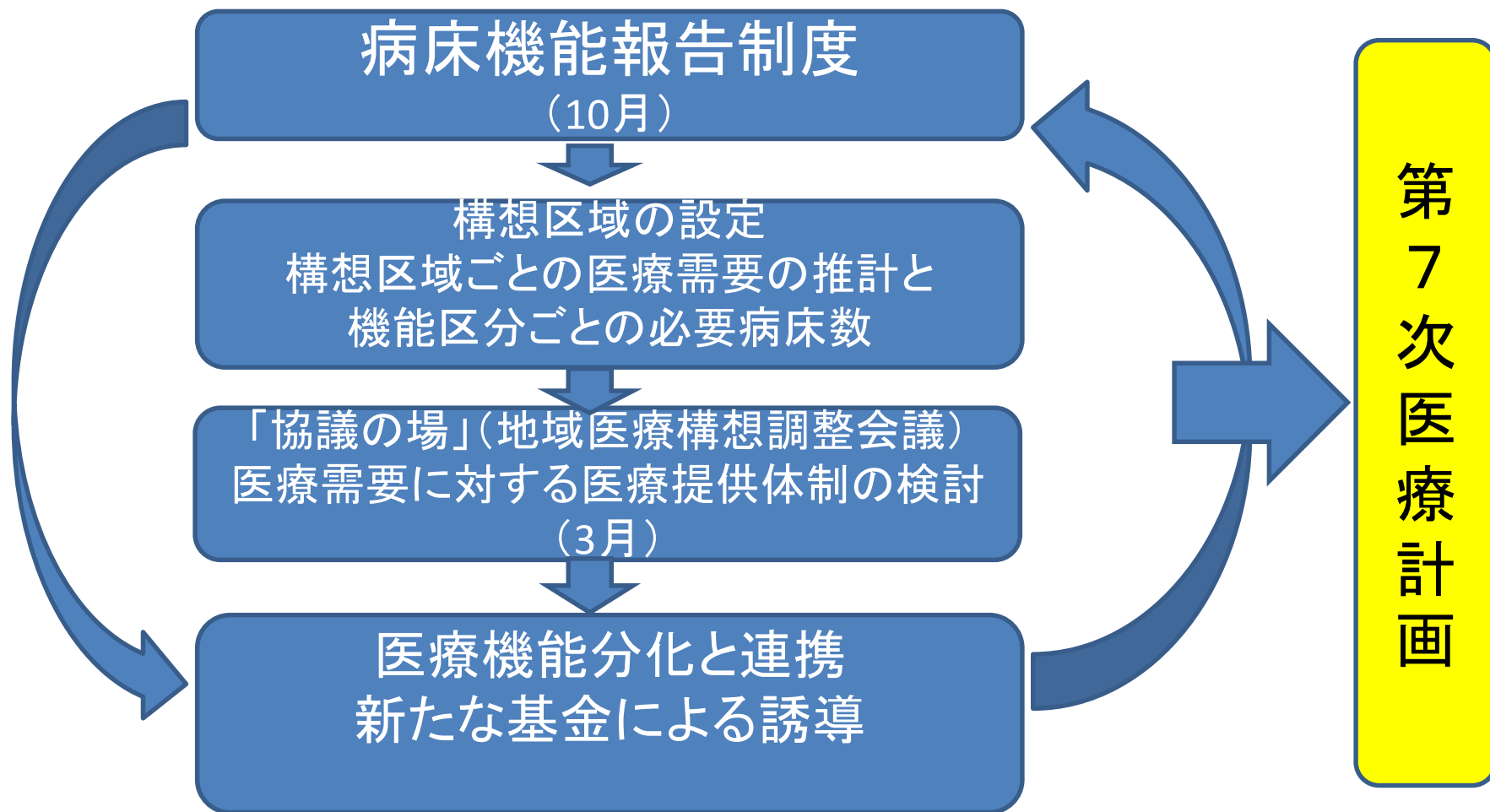


B

最も受療率の高い二次医療圏を
全国中央値レベル(県単位)にま
で低下させ、他の医療圏も全国
最小との差を等比的に低下する。



地域医療構想の策定プロセス



PDCAサイクルを毎年繰り返す

2018年

診療報酬における社会保障改革の実現に向けたスケジュール(粗いイメージ)

2012年 2014年 2016年 2018年 2020年 2022年 2024年 2025年



方向性

- ① 医療機関の機能の明確化と連携の強化
- ② 医療機関と在宅/介護施設との連携強化
- ③ 医療提供が困難な地域に配慮した医療提供体制の構築

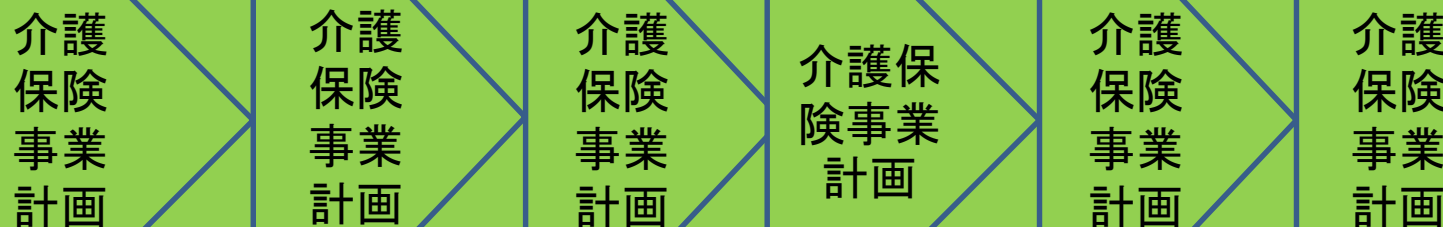
報酬改定



医療計画



介護保険事業計画



医療介護のあるべき姿

構想区域(2次医療圏)ごとの病床機能区分別病床数(公表イメージ)

〇〇圏域(△△市、▲▲市…)のける医療機能ごとの病床の現状

- ・2014年7月1日時点の機能として、各医療機関が自主的に選択した機能の状況である
- ・1つの病棟に特定の患者だけが存在し、当該患者への医療だけを提供しているものではなく、実際の病棟の実情に即して、病棟内には様々な病期の患者が混在しており、各々の患者に応じた医療が提供されている。

施設名称	全体	機能別			
		高度急性期	急性期	回復期	慢性期
A病院	〇〇床	〇床	〇床		
B病院	〇〇床		〇床	〇床	
C病院	〇〇床		〇床	〇床	
D病院	〇〇床			〇床	〇床
…	〇〇床			〇床	
…	〇〇床				〇床
A診療所	〇〇床		〇床		
B診療所	〇〇床			〇床	
…	〇〇床			〇床	
…	〇〇床				〇床

クリックで病院ごとのページへ

パート3

2014年診療報酬改定の影響 ～病床機能分化と地域連携～



2014年診療報酬改定の課題

病床機能分化と在宅医療

中医協調査専門組織
入院医療等調査・評価分科会

診療報酬調査専門組織・入院医療等の調査・評価分科会

委員名簿

氏名	所属
あんどう ぶんえい 安藤 文英	医療法人西福岡病院 理事長
いけだ しゅんや 池田 俊也	国際医療福祉大学 薬学部 薬学科 教授
いしかわ ひろみ 石川 広己	社会医療法人社団千葉県勤労者医療協会 理事長
かつき すすむ 香月 進	福岡県 保健医療介護部 医監
かんの まさひろ 神野 正博	社会医療法人財団董仙会 理事長
こうち えいたろう 高智 英太郎	健康保険組合連合会 理事
さなぎ すすむ 佐柳 進	独立行政法人国立病院機構関門医療センター一病院長
しまもり よしこ 嶋森 好子	社団法人東京都看護協会 会長
たけひさ ようぞう 武久 洋三	医療法人平成博愛会 理事長
つつい たかこ 筒井 孝子	国立保健医療科学院 統括研究官
ふじもり けんじ 藤森 研司	北海道大学病院地域医療指導医支援センター一長
むとう まさき 武藤 正樹	国際医療福祉大学大学院 教授

○ : 分科会長

中央社会保険医療協議会の関連組織

中央社会保険医療協議会

総会 (S25設置)

報告

報告

聴取

意見

専門部会

特に専門的事項を調査審議させるため必要があるとき、
中医協の議決により設置

診療報酬改定結果 検証部会

所掌: 診療報酬が医療現場等に与えた影響等について審議
設置: H17
会長:
委員: 公益委員のみ
開催: 改定の議論に応じて開催
平成22年度2回
平成23年度2回
平成24年度4回

薬価専門部会

所掌: 薬価の価格算定ルールを審議
設置: H2
会長: 西村万里子(明治学院大学法学部教授)
委員: 支払: 診療: 公益 = 4: 4: 4
開催: 改定の議論に応じて開催
平成22年度2回
平成23年度14回
平成24年度7回

費用対効果評価 専門部会

所掌: 医療保険制度における費用対効果評価導入の在り方について審議
設置: H24
会長:
委員: 支払: 診療: 公益: 参考人 = 6: 6: 4: 3
開催: 改定の議論に応じて開催

保険医療材料 専門部会

所掌: 保険医療材料の価格算定ルールを審議
設置: H11
会長: 印南一路(慶應義塾大学総合政策学部教授)
委員: 支払: 診療: 公益 = 4: 4: 4
開催: 改定の議論に応じて開催
平成22年度2回
平成23年度9回
平成24年度1回

小委員会

特定の事項についてあらかじめ意見調整を行う必要があるとき
中医協の議決により設置

診療報酬基本問題 小委員会

所掌: 基本的な問題についてあらかじめ意見調整を行う
設置: H3
会長: 森田朗(学習院大学法学部教授)
委員: 支払: 診療: 公益 = 5: 5: 6
開催: 改定の議論に応じて開催
平成22年度開催なし
平成23年度開催なし
平成24年度5回

調査実施小委員会

所掌: 医療経済実態調査についてあらかじめ意見調整を行う
設置: S42
会長: 野口晴子(早稲田大学政治経済学術院教授)
委員: 支払: 診療: 公益 = 5: 5: 4
開催: 調査設計で開催
平成22年度3回
平成23年度1回
平成24年度3回

聴取

意見

診療報酬調査専門組織

所掌: 診療報酬体系の見直しに係る技術的課題の調査・検討
設置: H15 委員: 保険医療専門審査員

- DPC評価分科会 時期: 月1回程度
会長: 小山信彌(東邦大学医学部特任教授)
- 医療技術評価分科会 時期: 年1回程度
会長: 福井次矢(聖路加国際病院長)
- 医療機関のコスト調査分科会 時期: 年1回程度
会長: 田中滋(慶應義塾大学大学院教授)
- 医療機関等における消費税負担に関する分科会
会長: 田中滋(慶應義塾大学大学院教授)
- 入院医療等の調査・評価分科会
会長: 武藤正樹(国際医療福祉大学大学院教授)

専門組織

薬価算定、材料の適用及び技術的課題等について調査審議する必要があるとき、有識者に意見を聴くことができる

薬価算定組織

所掌: 新薬の薬価算定等についての調査審議
設置: H12
委員長: 長瀬隆英(東京大学大学院教授)
委員: 保険医療専門審査員
時期: 4半期に一度の薬価収載、緊急収載等に応じて、月一回程度

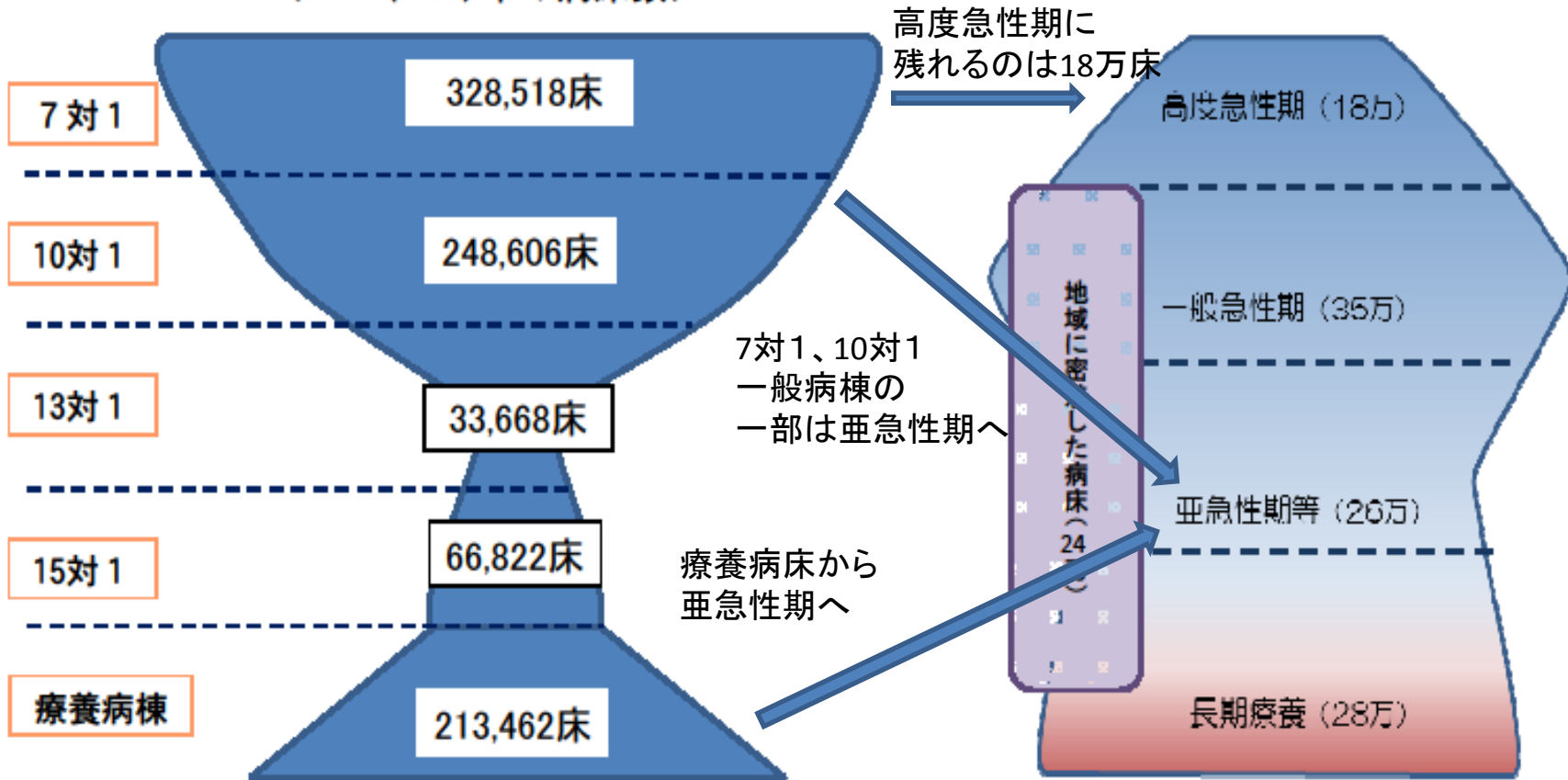
保険医療材料 専門組織

所掌: 特定保険医療材料の保険適用についての調査審議
設置: H12
委員長: 松本純夫(東京医療センター院長)
委員: 保険医療専門審査員
時期: 4半期に一度の保険収載等に応じて、3月に3回程度

診療報酬による病床機能分化 ～ウィングラス型からヤクルト型へ～

<2010(H22)年の病床数>

<2025(H37)年のイメージ>



保険局医療課調べ

- 届出医療機関数で見ると10対1入院基本料が最も多いが、病床数で見ると7対1入院基本料が最も多く、2025年に向けた医療機能の再編の方向性とは形が異なっている。

入院医療等の調査・評価分科会

- (1) **一般病棟入院基本料**の見直しについての影響および慢性期入院医療の適切な評価の見直し
 - ①平均在院日数について
 - ②重症度・看護必要度の項目
 - ③その他の指標について
- (2) **亜急性期入院医療管理料**等の見直し
- (3) 医療提供体制が十分ではないものの、地域において自己完結する医療を提供している医療機関に配慮した評価の検討

7対1入院基本料のあり方

- 7対1入院基本料を算定している医療機関は、長期療養を提供することや、特定の領域に特化し標準化された短期間の医療を提供するのではなく、主に「複雑な病態をもつ急性期の患者に対し、高度な医療を提供すること」と考えられる。
- 7対1入院基本料を算定している医療機関のあり方を踏まえ、平均在院日数の算出において、治療や検査の方法等が標準化され、短期間で退院可能な手術や検査は平均在院日数の計算対象から外す
- 退院支援の強化と受け皿となる病棟の評価を検討することを前提に、特定除外制度については13対1・15対1と同様の取り扱いとする

短期滞在手術基本料の見直し

▶一定程度治療法が標準化し、短期間で退院可能な検査・手術が存在していることを踏まえて、短期滞在手術基本料3の対象を21種類に拡大するとともに、包括範囲を全診療報酬点数とする。

<対象検査>

- D237 終夜睡眠ポリグラフィー1 携帯用装置を使用した場合
- D237 終夜睡眠ポリグラフィー2 多点感圧センサーを有する睡眠評価装置を使用した場合
- D237 終夜睡眠ポリグラフィー3 1及び2以外の場合
- D291-2 小児食物アレルギー負荷検査
- D413 前立腺針生検法

<対象手術>

- K008 腋臭症手術2皮膚有毛部切除術
- K093-2 関節鏡下手根管開放手術
- K196-2 胸腔鏡下交感神経節切除術(両側)
- K282 水晶体再建術1 眼内レンズを挿入する場合 口その他のもの
- K282 水晶体再建術2 眼内レンズを挿入しない場合
- K474 乳腺腫瘍摘出術1長径5cm未満
- K617 下肢静脈瘤手術1抜去切除術
- K617 下肢静脈瘤手術2硬化療法
- K617 下肢静脈瘤手術3高位結紮術
- K633 ヘルニア手術5鼠径ヘルニア
- K634 腹腔鏡下鼠径ヘルニア手術
- K721 内視鏡的結腸ポリープ・粘膜切除術1長径2cm未満
- K721 内視鏡的結腸ポリープ・粘膜切除術2長径2cm以上
- K743 痔核手術 2硬化療法(四段階注射法)
- K867 子宮頸部(腔部)切除術
- K873 子宮鏡下子宮筋腫摘出術

短期滞在手術・検査は
1入院包括になる！

※ 入院5日目までに該当手術・検査を実施した患者については、他に手術を実施した場合を除き、本点数を算定する。また、本点数のみを算定した患者は平均在院日数の計算対象から除く。

特定除外制度

90日越えの特定入院基本料から
さらに平均在院日数の
計算対象から除外する患者

90日超患者のうちの特定除外患者割合

	全体	入院期間90日超		うち 特定除外患者に該当する	
		人数	割合	人数	割合
7対1一般病棟入院基本料	3,810	223	5.9%	142	3.7%
10対1一般病棟入院基本料	1,727	147	8.5%	112	6.5%
療養病棟入院基本料1	1,703	1,374	80.7%	-	-
療養病棟入院基本料2	1,080	800	74.1%	-	-

○ 7対1、10対1一般病棟入院基本料を届出している医療機関においても90日を超えて長期入院する患者がある程度存在した。

出典：平成24年度 入院医療等の調査より

特定除外患者の内訳(平成24年度調査)

		7対1 一般病棟入院基本料		10対1 一般病棟入院基本料	
		件数	割合	件数	割合
全体		142	100.0%	112	100.0%
特定除外患者該当状況	[01] 難病患者等入院診療加算を算定する患者	4	2.8%	3	2.7%
	[02] 重症者等療養環境特別加算を算定する患者	—	—	3	2.7%
	[03] 重度の肢体不自由者、脊髄損傷等の重度障害者、重度の意識障害者、筋ジストロフィー患者および難病患者等	7	4.9%	10	8.9%
	[04] 悪性新生物に対する治療を実施している状態	37	26.1%	16	14.3%
	[05] 観血的動脈圧測定を実施している状態	—	—	—	—
	[06] リハビリテーションを実施している状態(入院日から起算して180日間に限る)	45	31.7%	20	17.9%
	[07] ドレーン法もしくは胸腔または腹腔の洗浄を実施している状態	4	2.8%	3	2.7%
	[08] 頻回に喀痰吸引・排出を実施している状態	13	9.2%	6	5.4%
	[09] 人工呼吸器を使用している状態	11	7.7%	6	5.4%
	[10] 人工腎臓、持続緩徐式血液濾過または血漿交換療法を実施している状態	6	4.2%	36	32.1%
	[11] 全身麻酔その他これに準ずる麻酔を用いる手術を実施し、当該疾病に係る治療を継続している状態(当該手術日から30日間に限る)	4	2.8%	—	—
	[12] 上記 [1]～[11] に掲げる状態に準ずる状態にある患者	9	6.3%	6	5.4%
[99] 未記入	2	1.4%	3	2.7%	

重症度、医療・看護必要度



② 一般病棟用の重症度・看護必要度に係る評価票(平成24年診療報酬改定後)

Aモニタリング及び処置等	0点	1点	2点
1 創傷処置	なし	あり	/
2 血圧測定	0から4回	5回以上	/
3 時間尿測定	なし	あり	/
4 呼吸ケア	なし	あり	/
5 点滴ライン同時3本以上	なし	あり	/
6 心電図モニター	なし	あり	/
7 シリンジポンプの使用	なし	あり	/
8 輸血や血液製剤の使用	なし	あり	/
9 専門的な治療・処置 ① 抗悪性腫瘍剤の使用、 ② 麻薬注射薬の使用、 ③ 放射線治療、 ④ 免疫抑制剤の使用、 ⑤ 昇圧剤の使用、 ⑥ 抗不整脈剤の使用、 ⑦ ドレナージの管理	なし	/	あり

B 患者の状況等	0点	1点	2点
1 寝返り	できる	何かにつまればできる	できない
2 起き上がり	できる	できない	/
3 座位保持	できる	支えがあればできる	できない
4 移乗	できる	見守り・一部介助が必要	できない
5 口腔清潔	できる	できない	/
6 食事摂取	介助なし	一部介助	全介助
7 衣服の着脱	介助なし	一部介助	全介助

測定・評価が要件となるもの

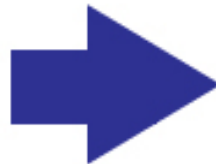
7対1入院基本料	重症者※の割合 15%以上 (がん専門病院については10%)
10対1入院基本料	測定・評価のみ (要件なし)
看護必要度加算 (一般病棟10対1入院基本料届出病棟)	10%又は15%以上
急性期看護補助体制加算 (一般病棟10対1及び7対1入院基本料届出病棟)	10対1の場合 10%以上 7対1の場合 15%以上
一般病棟看護必要度評価加算 (一般病棟13対1入院基本料届出病棟)	測定・評価のみ (要件なし)

※A得点が2点以上、かつB得点が3点以上の患者

厚生科学研究特別研究で追加項目を検討

重症度、医療・看護必要度の見直し

A項目(改定前)	
1	創傷処置
2	血圧測定
3	時間尿測定
4	呼吸ケア
5	点滴ライン同時3本以上
6	心電図モニター
7	シリンジポンプの使用
8	輸血や血液製剤の使用
9	専門的な治療・処置
	① 抗悪性腫瘍剤の使用
	② 麻薬注射薬の使用
	③ 放射線治療
	④ 免疫抑制剤の使用
	⑤ 昇圧剤(注射)の使用
	⑥ 抗不整脈剤の使用
	⑦ ドレナージの管理



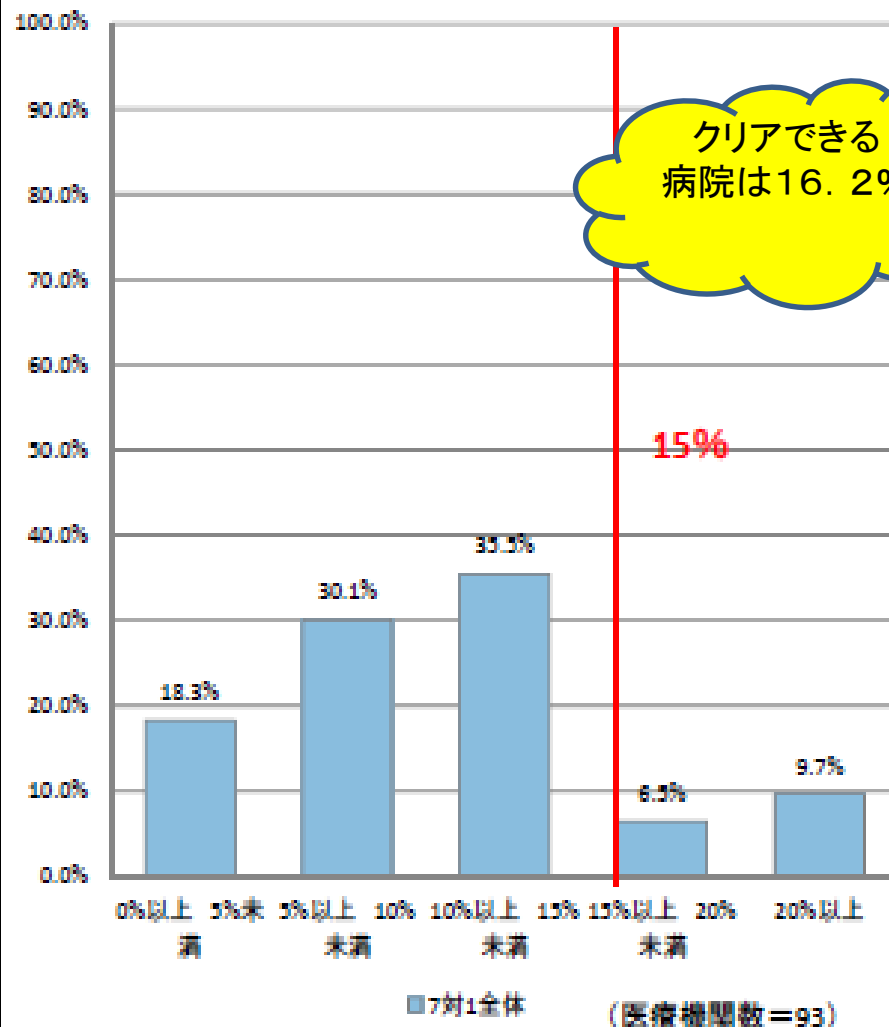
A項目(改定後)	
1	創傷処置
	①創傷処置②褥瘡処置
	①、②いずれか一つ以上該当する場合
2	血圧測定
3	時間尿測定
2	呼吸ケア(喀痰吸引のみの場合を除く)
3	点滴ライン同時3本以上
4	心電図モニター
5	シリンジポンプの使用
6	輸血や血液製剤の使用
7	専門的な治療・処置
	① 抗悪性腫瘍剤の使用(注射剤を使用した場合)
	② 抗悪性腫瘍剤の内服
	③ 麻薬注射薬の使用(注射剤を使用した場合)
	④ 麻薬の内服・貼付
	⑤ 放射線治療
	⑥ 免疫抑制剤の使用
	⑦ 昇圧剤(注射)の使用
	⑧ 抗不整脈剤の使用
	⑨ 抗血栓塞栓薬の持続点滴
	⑩ ドレナージの管理

※ 赤字が改定後の修正点

＜削除項目と追加項目の組み合わせのシミュレーション＞
 パターン2:「時間尿測定」「血圧測定」「創傷処置」「呼吸ケア」の削除と
 追加項目の全てを反映した場合①

A モニタリング及び処置等	
1 創傷処置	×
2 血圧測定	×
3 時間尿測定	×
4 呼吸ケア	×
5 点滴ライン同時3本以上	○
6 心電図モニター	○
7 シリンジポンプの使用	○
8 輸血や血液製剤の使用	○
計画に基づいた10分以上の指導	○
計画に基づいた10分以上の意思決定支援	○
9 専門的な治療・処置1	○
① 抗悪性腫瘍剤の使用	○
② 麻薬注射薬の使用	○
③ 放射線治療	○
④ 免疫抑制剤の使用	○
⑤ 昇圧剤の使用	○
⑥ 抗不整脈剤の使用	○
⑦ ドレナージの管理	○
抗悪性腫瘍剤の内服	○
麻薬の内服・貼付	○
抗血栓塞栓薬の持続点滴	○
B 患者の状況等	
1 寝返り	○
2 起き上がり	○
3 座位保持	○
4 移乗	○
5 口腔清潔	○
6 食事摂取	○
7 衣服の着脱	○

基準該当者割合別の施設割合(%)



青字:削除項目案 赤字:追加項目案

【集計について】7対1入院基本料を算定する医療機関の「基準該当者割合」別に医療機関の分布を集計

中医協総会（11月27日）

- 「計画に基づいた10分以上の指導・意思決定支援」を除くと・・・
- 「重症度・看護必要度の高い患者割合15%以上」の要件を満たせる病院は？
 - 全体の56.5%（25.9ポイント減）
 - 3カ月を超えず1割以内に変動の範囲内にある病院（点数算定が認められる）を含めると70.6%（16.5ポイント減）

7対1病床はどれくらい減るのか？

36万床の4分の1、
9万床減るといわれているが...

その他指標

- 7対1入院基本料を算定している医療機関の診療実態を明らかにし、継続的に調査分析を行うためにDPCデータの提出を要件とすること
- 在宅復帰率75%
 - 退院支援の取り組みの評価としての在宅復帰率（自宅、回復期リハビリテーション病棟、地域包括ケア病棟、在宅復帰機能強化加算を届けている療養病床への退院）
- 早期リハ
 - 急性期病棟におけるADL低下や関節拘縮等の予防のための早期リハによる介入ができる体制を評価する指標

高度急性期・急性期



在宅復帰の流れ(イメージ)

(改) 中医協 総-3
2 5 . 3 . 1 3

亜急性期・回復期等



在宅復帰率
回復期リハ病棟1: 7割以上
回復期リハ病棟2: 6割以上
亜急性期: 6割以上

7対1病棟
在宅復帰率75%

地域包括ケア病棟
在宅復帰率70%

居宅

居住系(特定施設・グループホーム等)

家庭



診療所等



外来・訪問サービス等

老健



長期療養



【参考】在宅復帰率(介護保険)
在宅復帰支援型の老健 > 5割
上記以外※ > 3割
※在宅復帰・在宅療養支援機能加算を算定する場合

在宅復帰機能強化加算
在宅復帰率50%

全ての施設で在宅復帰率が導入
「全ての道は在宅へ通ず」

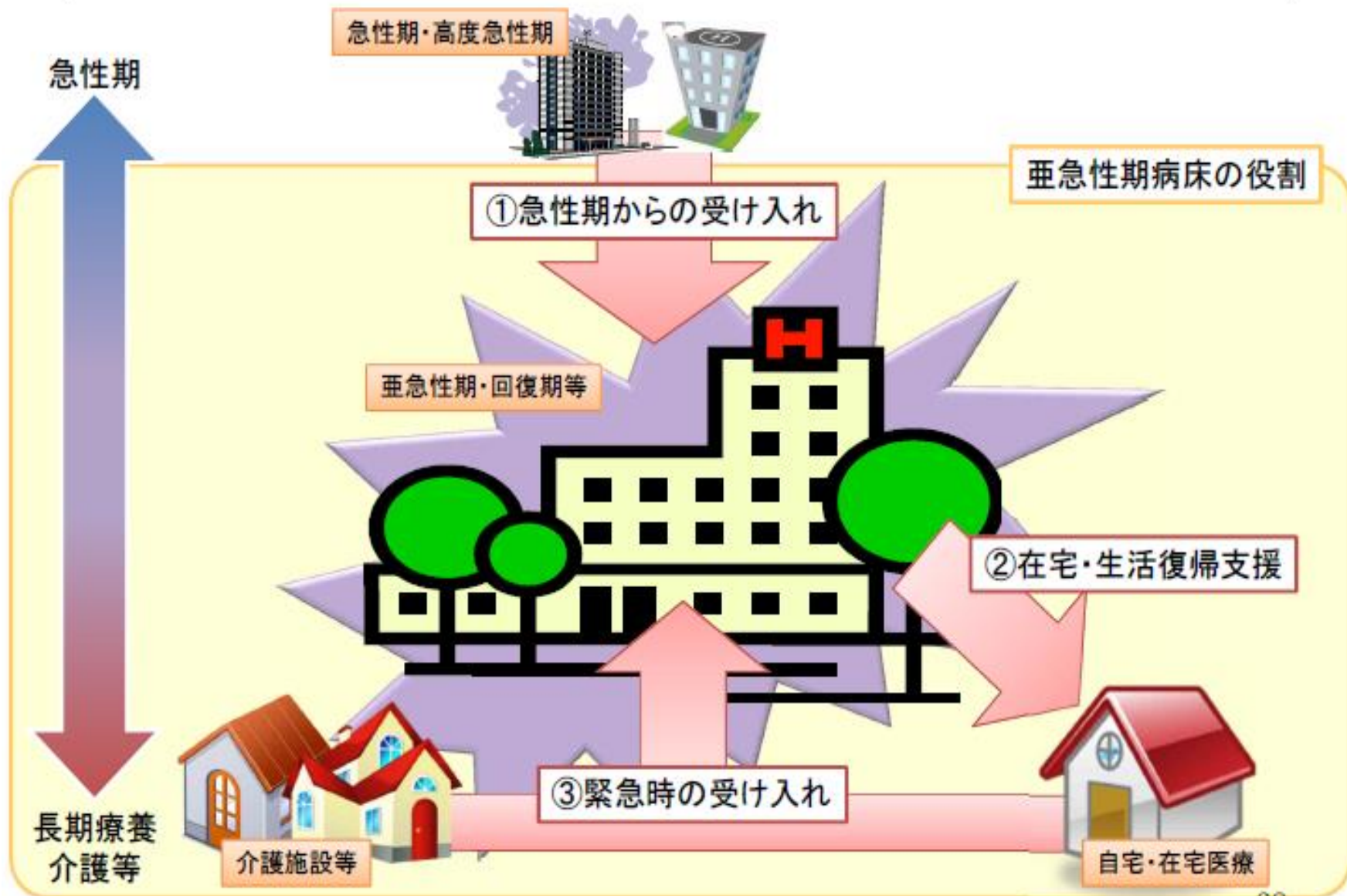
亜急性期入院医療

亜急性期入院医療が大きく見直しされる

亜急性期入院医療

- 亜急性期病床の役割・機能
 - ①急性期病床からの患者受け入れ
 - 重症度・看護必要度
 - ②在宅等にいる患者の緊急時の受け入れ
 - 二次救急病院の指定や在宅療養支援病院の届け出
 - ③在宅への復帰支援
 - 在宅復帰率
- データ提出
 - 亜急性期病床の果たす機能を継続的に把握する必要性を踏まえ、提供されている医療内容に関するDPCデータの提出

亜急性期病床の地域医療に果たす役割



地域包括ケアを支援する病棟の評価

▶ 急性期後の受入をはじめとする地域包括ケアシステムを支える病棟の充実が求められる。

(新)	地域包括ケア病棟入院料(入院医療管理料)1	2,558点	(60日まで)
	地域包括ケア病棟入院料(入院医療管理料)2	2,058点	(60日まで)
	看護職員配置加算	150点	
	看護補助者配置加算	150点	
	救急・在宅等支援病床初期加算	150点	(14日まで)

[施設基準等]

- ① 疾患別リハビリテーション又はがん患者リハビリテーションを届け出ていること
- ② 入院医療管理料は病室単位の評価とし、届出は許可病床200床未満の医療機関で1病棟に限る。
- ③ 療養病床については、1病棟に限り届出することができる。
- ④ 許可病床200床未満の医療機関にあっては、入院基本料の届出がなく、地域包括ケア病棟入院料のみの届出であっても差し支えない。
- ⑤ 看護配置13対1以上、専従の理学療法士、作業療法士又は言語聴覚士1人以上、専任の在宅復帰支援担当者1人以上
- ⑥ 一般病棟用の重症度、医療・看護必要度A項目1点以上の患者が10%以上
- ⑦ 以下のいずれかを満たすこと ア) 在宅療養支援病院、イ) 在宅療養後方支援病院(新設・後述)として年3件以上の受入実績、ウ) 二次救急医療施設、エ) 救急告示病院
- ⑧ データ提出加算の届出を行っていること
- ⑨ リハビリテーションを提供する患者について、1日平均2単位以上提供していること。
- ⑩ 平成26年3月31日に10対1、13対1、15対1入院基本料を届け出ている病院は地域包括ケア病棟入院料を届け出ている期間中、7対1入院基本料を届け出ることはいできない。
- ⑪ 在宅復帰率7割以上 (地域包括ケア病棟入院料(入院医療管理料)1のみ)
- ⑫ 1人あたりの居室面積が6.4㎡以上である (地域包括ケア病棟入院料(入院医療管理料)1のみ)

看護職員配置加算:看護職員が最小必要人数に加えて50対1以上

看護補助者配置加算:看護補助者が25対1以上

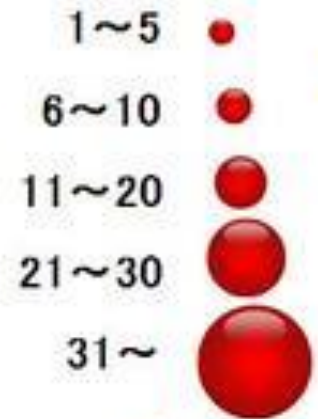
救急・在宅等支援病床初期加算:他の急性期病棟(自院・他院を問わず)、介護施設、自宅等から入院または転棟してきた患者について算定

亜急性期病棟は
「地域包括ケア病棟」
リハは包括化された

(地包ケア1) 地域包括ケア病棟入院料1及び地域包括ケア入院医療管理料1958病院
 (地包ケア2) 地域包括ケア病棟入院料2及び地域包括ケア入院医療管理料2 86病院

地包ケア1・2算定 1044病院

(H27年1月15日現在) (H26年12月届出まで)



TOP20

1. 福岡県	89
2. 大阪府	59
3. 兵庫県	55
4. 東京都	52
5. 北海道	47
6. 熊本県	44
7. 岡山県	38
8. 愛知県	36
8. 神奈川県	36
8. 大分県	36

11. 広島県	34
12. 鹿児島県	32
13. 長野県	28
14. 長崎県	27
15. 高知県	24
16. 愛媛県	23
17. 埼玉県	21
18. 京都府	19
18. 新潟県	19
20. 岐阜県	18
20. 石川県	18
20. 山口県	18



地方厚生局別

地方厚生局	病院数	ケア1-ケア2
北海道	47	(41-6)
東北	61	(58-3)
関東信越	214	(200-14)
東海北陸	94	(88-6)
近畿	184	(163-21)
中国	113	(106-7)
四国	66	(60-6)
九州沖縄	265	(241-23)

1病院あたり病床数(病棟・管理料別)

北海道、東北、中国、四国、九州の厚生局データより
(関東、東海北陸、近畿は未公開のため除外)

地域包括ケア病棟入院料
地域包括ケア入院医療管理料

地方厚生局別

北海道	47
東北	61
関東信越	214
東海北陸	94
近畿	184
中国	113
四国	66
九州沖縄	265

	病院数	病床数	算定区分			
			病棟	病床数	管理料	病床数
一般	532	13,158	200	8,216	332	4,942
療養	18	661	11	507	7	154
不明	2	28	-	-	-	-
合計	552	13,847	211	8,723	339	5,096

一般からの届出が96%と大多数!!

地域包括ケア病棟は療養病床でも届出可能だが看護配置13対1要件がハードルとなり、届出が進んでいないのが現状。
(旧 亜急性期要件)



(参考)
看護配置
一般 7:1~15:1
地域包括 13:1
回復 13:1~15:1
療養 20:1~25:1

全国平均

(5ブロック厚生局管轄病院平均)

病棟 41床

管理料 15床

	病棟	管理料
一般	41.1	14.9
療養	46.1	22.0
全体	41.3	15.0

在宅療養後方支援病院 地域包括ケア病棟の例



医療法人 平成博愛会

世田谷記念病院

SETAGAYA MEMORIAL HOSPITAL

日慢協 武久洋三氏



平成24年4月2日開院

地域包括ケア後方病院？

全室個室200床

医療療養病床 105床

地域包括ケア病棟

長期急性期病床 56床
長期慢性期病床 49床

回復期リハビリ病棟 95床

診療科目
内科、整形外科、リハビリテーション科
診療時間
午前9時～正午



2つのタイプの療養病床

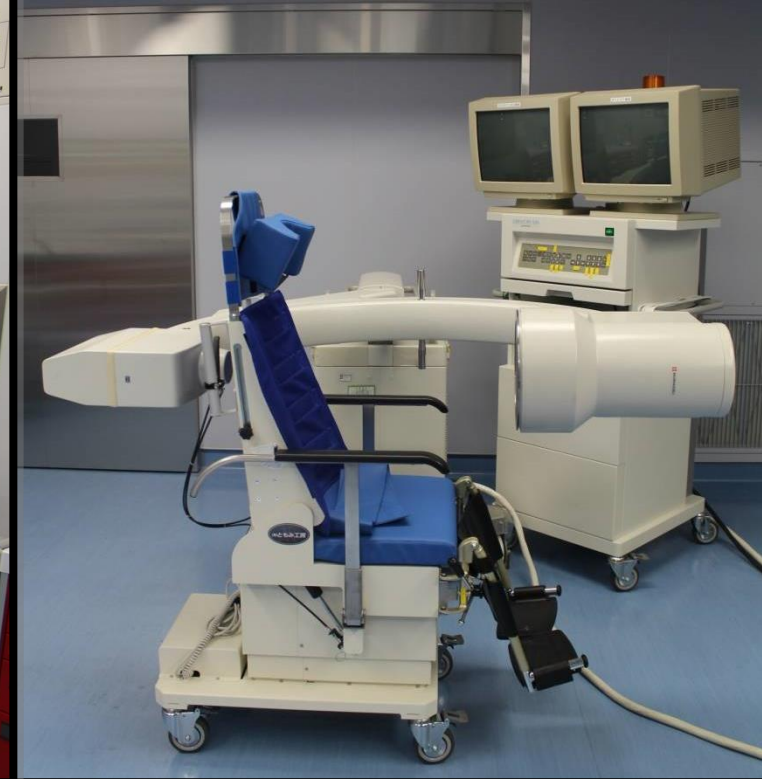
長期急性期病床

地域包括ケア病棟

- 急性期治療を終えた患者様を早期(1~2週間)に受け入れる
- 積極的な治療とリハビリにより早期退院を目指す
- 在宅療養や施設入所患者様の状態悪化時の後方支援病床
- 看護配置は15:1(通常の療養は20:1)→10対1
- 目標平均在院日数は2ヶ月
- 在宅復帰率 70%

長期慢性期病床

- 長期急性期病床での治療で状態が安定した患者
- 入院前から長期療養が必要と分かっている患者
- 長期急性期病床と同様に積極的な治療とリハビリにより退院を目指す



実施可能な手技・検査

PICC・CVカテーテル挿入

嚥下造影

VE検査

内視鏡検査(経鼻・経口)

中心静脈リザーバー挿入術

胃瘻造設術



リハビリテーション

PT 57名

OT 17名

ST 8名

合計 82名

回復期

9単位/日

24時間365日

長期急性期

1~2単位/日

地域包括ケア病棟
2単位必須

長期慢性期

集団リハビリ・レクリエーション

2014年診療報酬改定の インパクト

熊本市を例に

2014年診療報酬改定の影響

- 済生会熊本病院と医療連携先の病院の事例報告があった
- 熊本医療圏人口は73万人で、病院数91、診療所数574

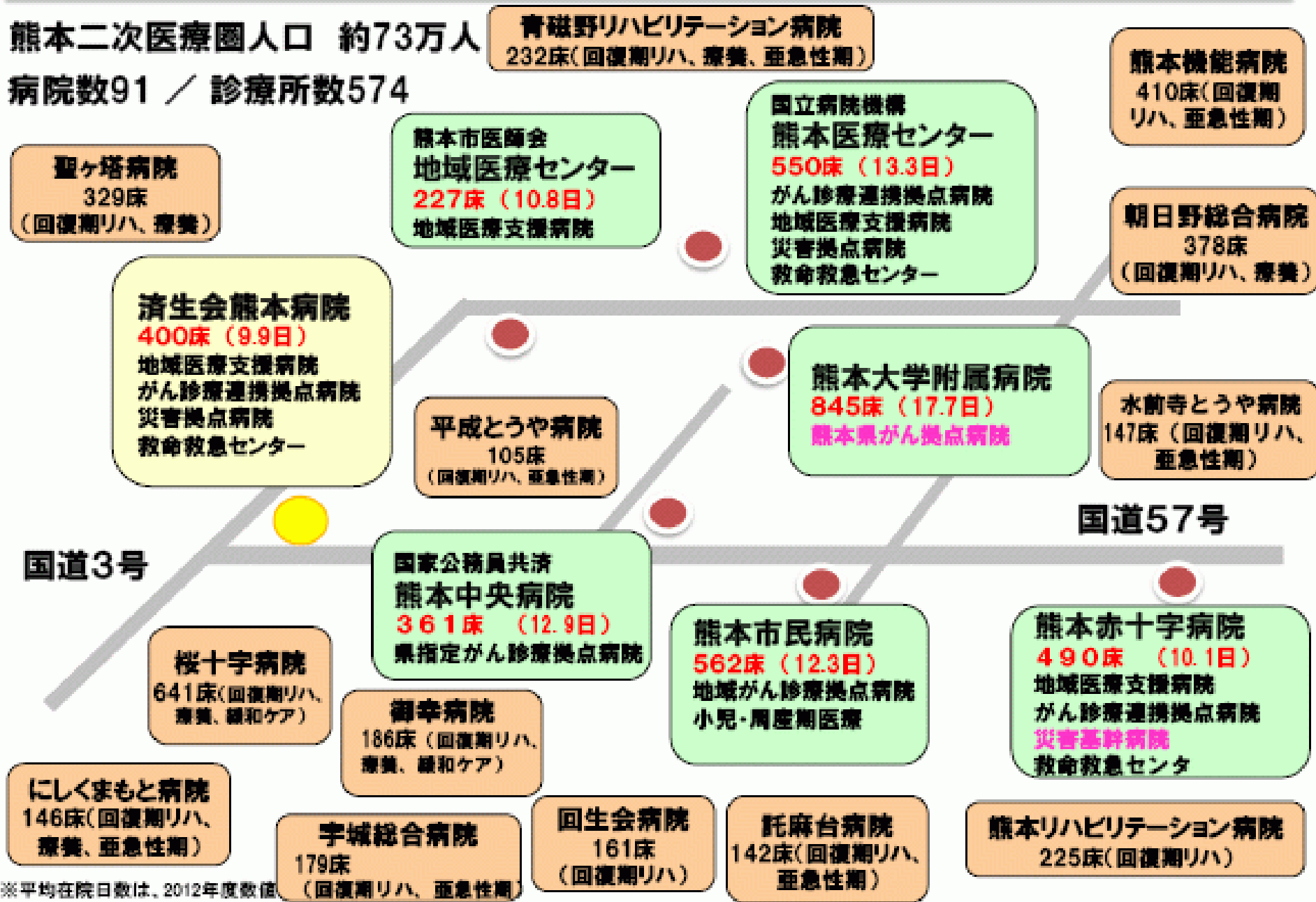


9月28日、日本長期急性期病床(LTAC)研究会
(会長:上西紀夫氏、公立昭和病院長)が済生会熊本病院で開催

図1 熊本市の医療環境

熊本二次医療圏人口 約73万人

病院数91 / 診療所数574



※平均在院日数は、2012年度数値



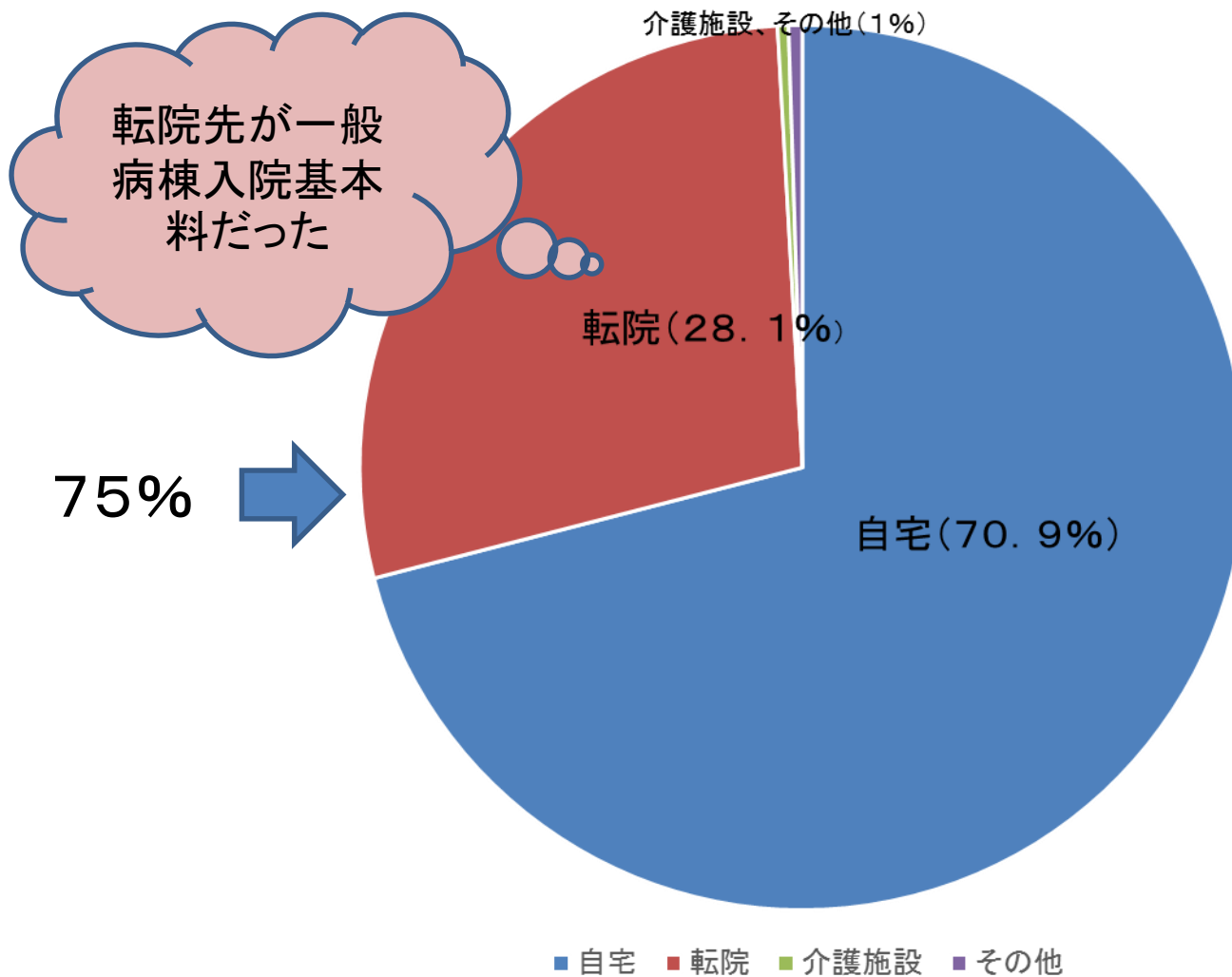
济生会熊本病院

済生会熊本病院

- 済生会熊本病院

- 400床、医師数134名、診療科目は19科目、重要臓器に絞ったセンター制をとるきわめて専門特化した急性期病院
- 救急車台数も年間9000台以上で全国3位
- 平均在院日数10.1日、病床利用率95.0%（2013年度）
- 入院患者数は2013年度実績で13,455人、そのうち3,812人（28%）が他施設へ転院
- 転院先の医療施設は全数で253施設あるが、そのうち11施設で転院患者の50%を占めている。

済生会熊本病院の退院・転院先(2013年度)



在宅復帰率75%

- 済生会熊本病院の在宅復帰率
 - 2013年度実績の在宅復帰の内訳は、自宅70.9%、転院28.1%、介護施設0.4%、その他0.5%
 - このうち転院について連携先病院にヒアリングしたところ、転院当初は一般病棟入院料算定病床での受け入れを行っていて、直接、回復期リハ病棟に受け入れる例が少ないことがわかった
 - このように転院先で、まず一般病棟で受け入れてから回復期リハ病棟という流れでは、済生会熊本病院では在宅復帰率75%要件は達成されない。

連携会議

- 2014年3月、連携先の病院の事務長との間で地域連携に関する情報交換会を行った
- 連携先病院の方でも、「(報酬改定によって)、これからは地域包括ケア病棟や回復期リハ病棟に直接受け入れをしないと急性期病院から患者を紹介してもらえないのではないか?」という危機感を持っていた
- また多くの病院が回復期リハへの直接転院受け入れを検討中であることが判った
- また地域包括ケア病棟新設を検討中であることも分かった。ただ地域包括ケア病棟の施設基準について、救急告知の申請やデータ提出加算の届出について不安の声が聞かれた。

連携先の病院が 地域包括ケア病棟開設へと動いた

- 情報交換会を行ったこともあって、結果的にはこれら転院上位病院の11病院中8病院が地域包括ケア病棟を8月までに届けを出し、済生会熊本病院の在宅復帰率もなんとか75%要件達成にメドが立った

救急トリアージと心不全患者

- 済生会熊本病院の救急の課題
 - 救急外来からの直接、他院転院例も月間10～20件程度、見られる。
 - 高齢者でADL低下の患者の骨折や腰痛など患者、一過性の意識障害の患者の入院経過観察などの患者
- 心不全患者が病床を占有
 - 高齢の心不全患者の救急も増加と心不全患者が循環器病床を占有することも課題
 - 心不全患者は再入院率が高い
- 救急患者のトリアージが課題
 - 誤嚥性肺炎、転倒による骨折、心不全

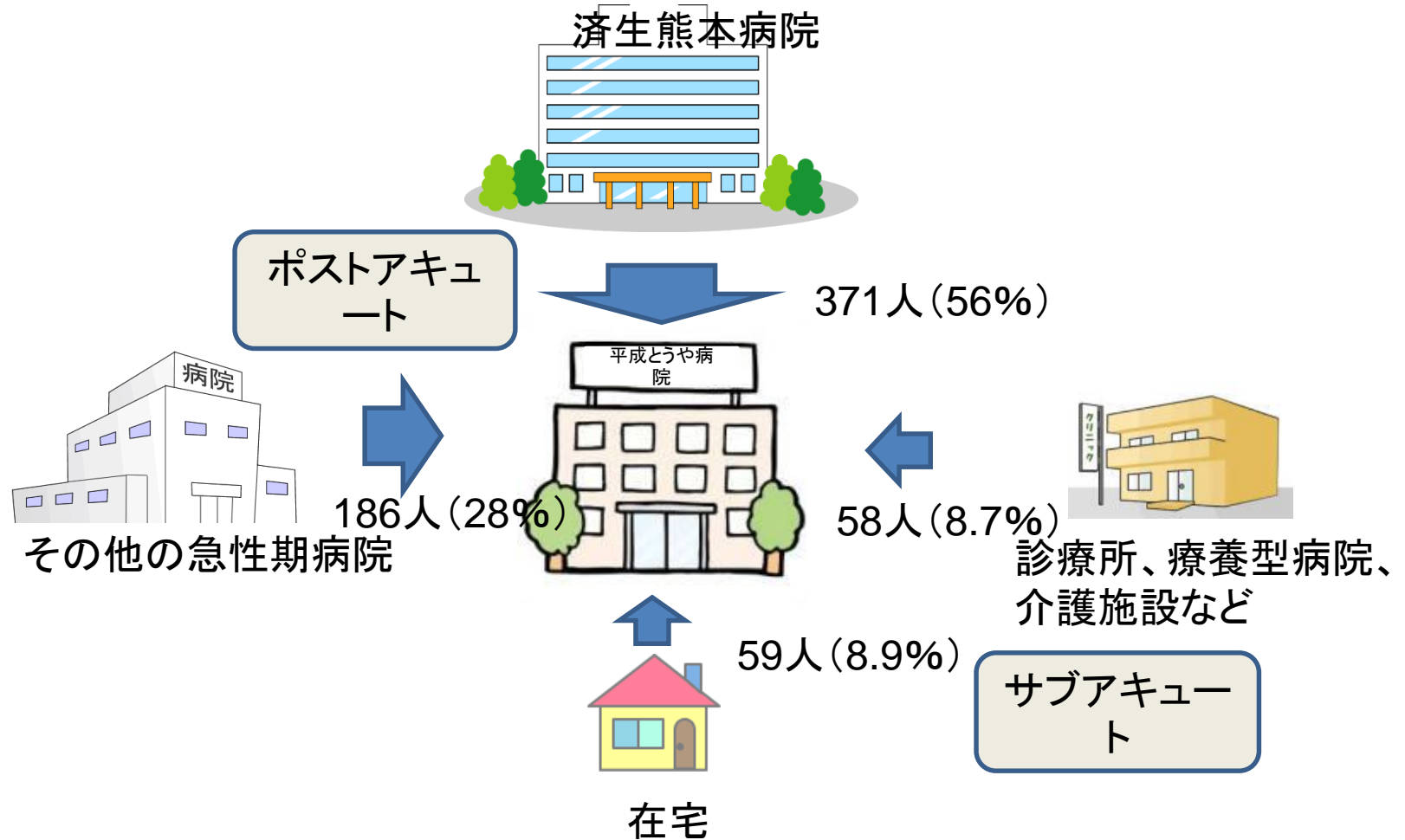
平成とうや病院



平成とうや病院

- 110床のケアミクス病院
 - 2013年度は一般病棟44床(10対1)、亜急性病床10床、回復期リハ病床56床
 - 2014年6月より一般14床(10対1)、地域包括ケア病棟40床、回復期リハ病床56床
 - 年間入院総数663人
 - ポストアキュート
 - 84%を熊本市内の急性期病院から転院で受け入れ
 - » 済生会熊本病院からの患者は、受け入れ患者の8割以上
 - サブアキュート
 - » 療養病床や介護施設から8.7%、在宅からは8.9%受け入れ
 - 在宅復帰率は80.9%

平成とうや病院の入院患者663名の経路内訳(2013年度)



平成とうや病院

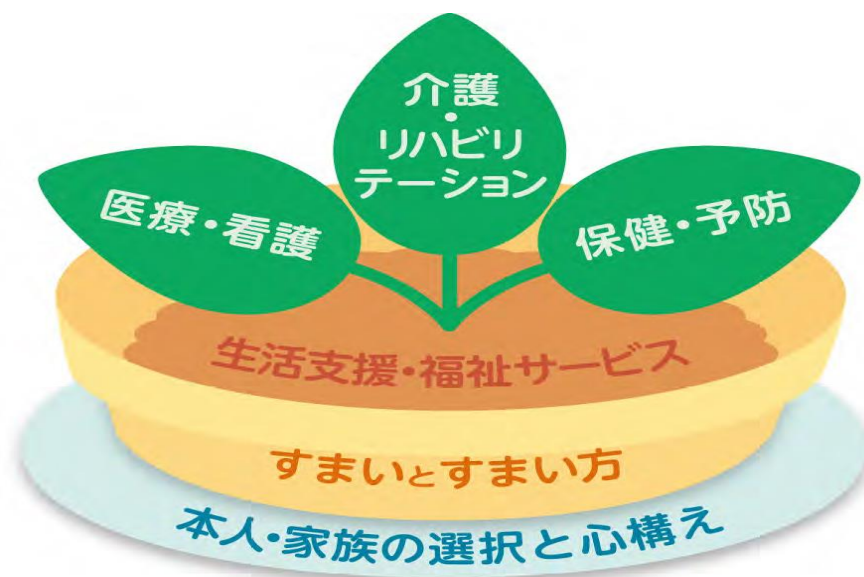
- 病床別受け入れ患者数割合
 - 一般病棟におよそ3割、地域包括ケア病棟に3割、回復期リハ病棟に4割
 - 一般病棟
 - 患者数は少ないが、人工呼吸器装着のポストアキュート患者も受け入れた経験があるという。
 - 地域包括ケア病棟
 - 患者は回復期リハビリ病棟ほどの専門リハビリは必要としないが、1日に2単位以上のリハビリを必要とする患者
 - たとえば急性期病院での術後の廃用症候群、四肢骨の遠位部骨折の術後、心不全などのリハビリ患者や、同時に在宅や施設から来る誤嚥性肺炎や転倒による四肢骨の遠位部骨折や靭帯損傷など

入院医療調査評価分科会

- 次回2016年報酬改定へ向けての影響調査票の作成(10月9日)
- 一般病棟7対1入院基本料の要件見直し(特定除外制度や重症者の基準、短期滞在手術・検査の見直し、総合入院体制加算1の見直し)の影響
- 地域包括ケア病棟新設の影響
- 慢性期入院医療の状況
- 有床診療所入院基本料見直しの影響
- 医療資源が少ない地域の医療機関の評価方法の見直しの影響。

パート4

地域包括ケアシステムと多職種連携

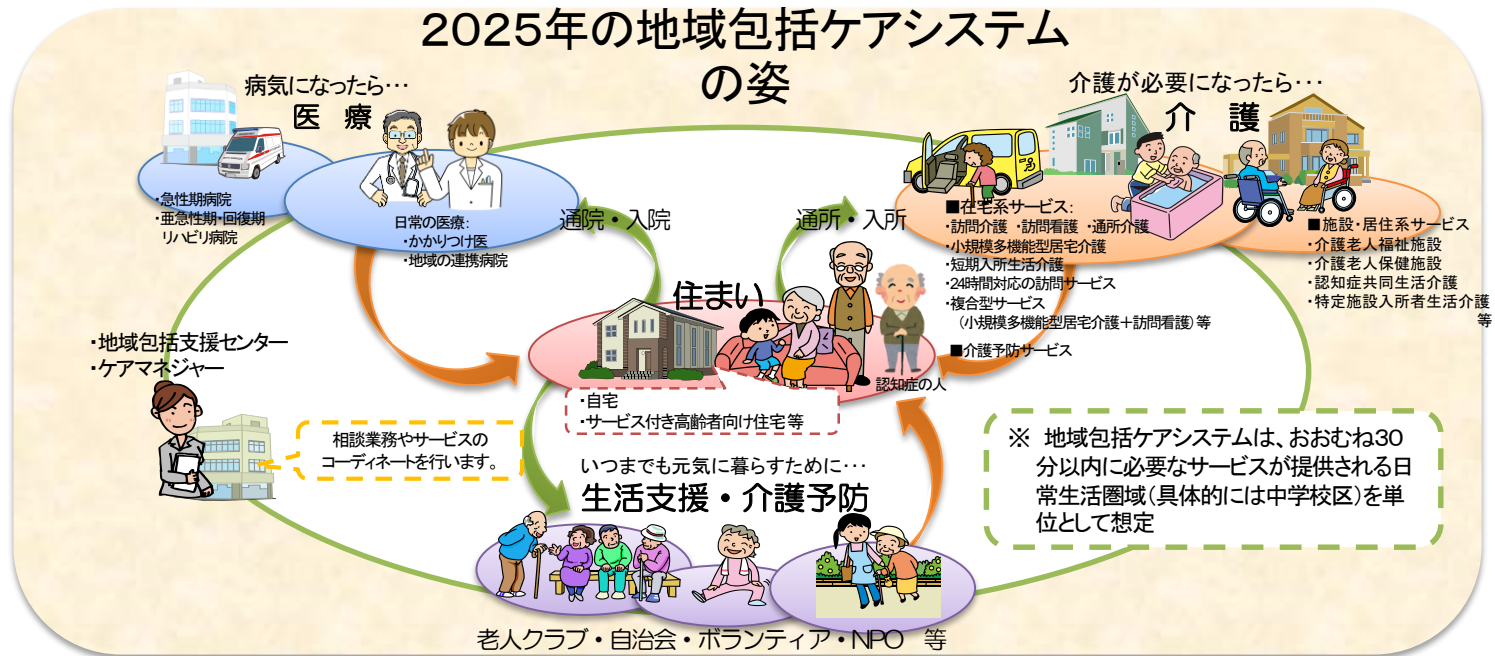


地域包括ケアシステムとは

介護が必要になっても、住み慣れた地域で、その人らしい自立した生活を送ることができるよう、医療、介護、予防、生活支援、住まいを包括的かつ継続的に提供するシステム

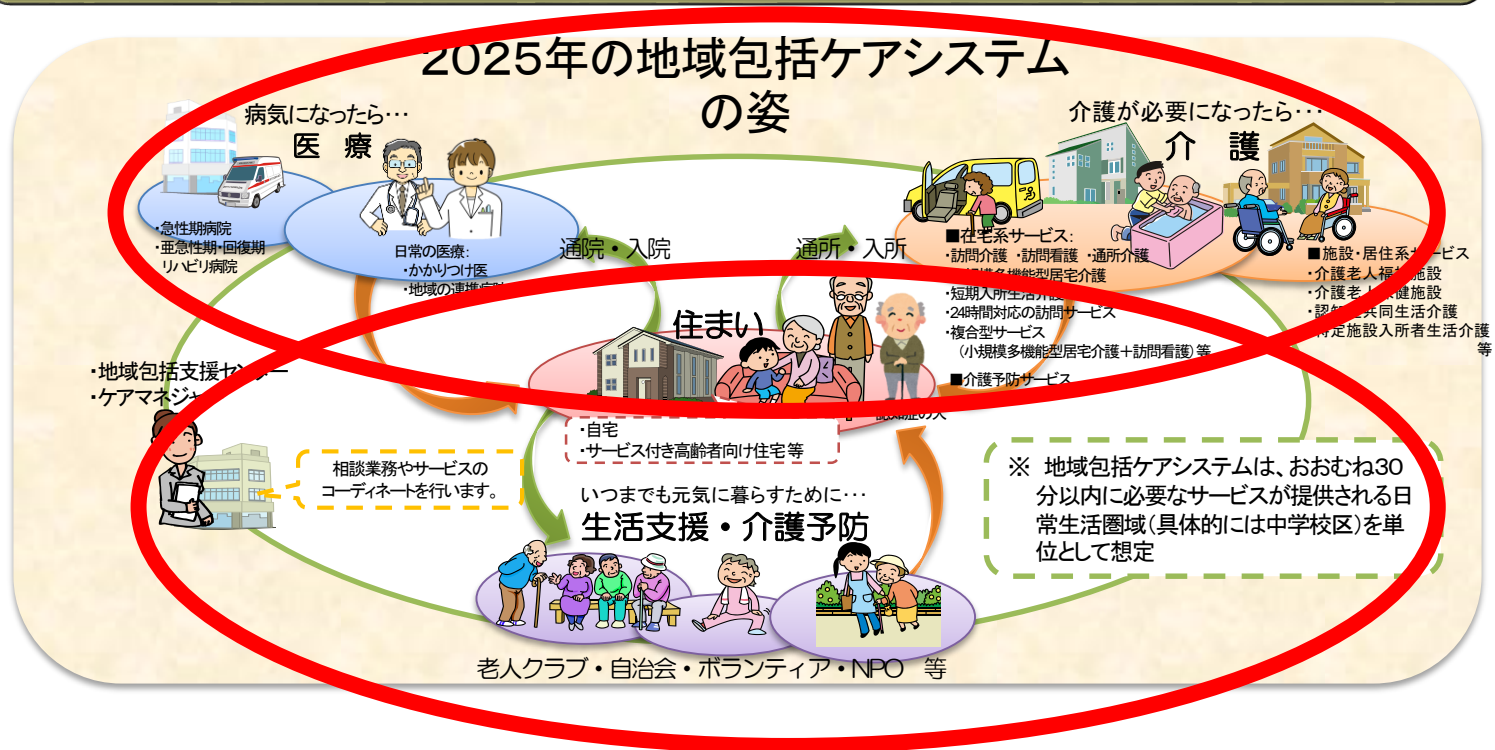
平成25年 地域包括ケアシステム

- **住まい・医療・介護・予防・生活支援が一体的に提供される地域包括ケアシステムの実現**により、重度な要介護状態となっても、住み慣れた地域で自分らしい暮らしを人生の最後まで続けることができますようになります。
- 認知症は、超高齢社会の大きな不安要因。今後、認知症高齢者の増加が見込まれることから、認知症高齢者の地域での生活を支えるためにも、地域包括ケアシステムの構築が重要です。
- 人口が横ばいで75歳以上人口が急増する大都市部、75歳以上人口の増加は緩やかだが人口は減少する町村部等、**高齢化の進展状況には大きな地域差**を生じています。
地域包括ケアシステムは、**保険者である市町村や、都道府県が、地域の自主性や主体性に基づき、地域の特性に応じて作り上げていく**必要があります。



平成25年 地域包括ケアシステム

- **住まい・医療・介護・予防・生活支援が一体的に提供される地域包括ケアシステムの実現**により、重度な要介護状態となっても、住み慣れた地域で自分らしい暮らしを人生の最後まで続けることができるようになります。
- 認知症は、超高齢社会の大きな不安要因。今後、認知症高齢者の増加が見込まれることから、認知症高齢者の地域での生活を支えるためにも、地域包括ケアシステムの構築が重要です。
- 人口が横ばいで75歳以上人口が急増する大都市部、75歳以上人口の増加は緩やかだが人口は減少する町村部等、**高齢化の進展状況には大きな地域差**を生じています。
地域包括ケアシステムは、**保険者である市町村や、都道府県が、地域の自主性や主体性に基づき、地域の特性に応じて作り上げていく**ことが必要です。



地域包括ケアシステムと 多職種連携



5月13日衆議院厚生労働委員会

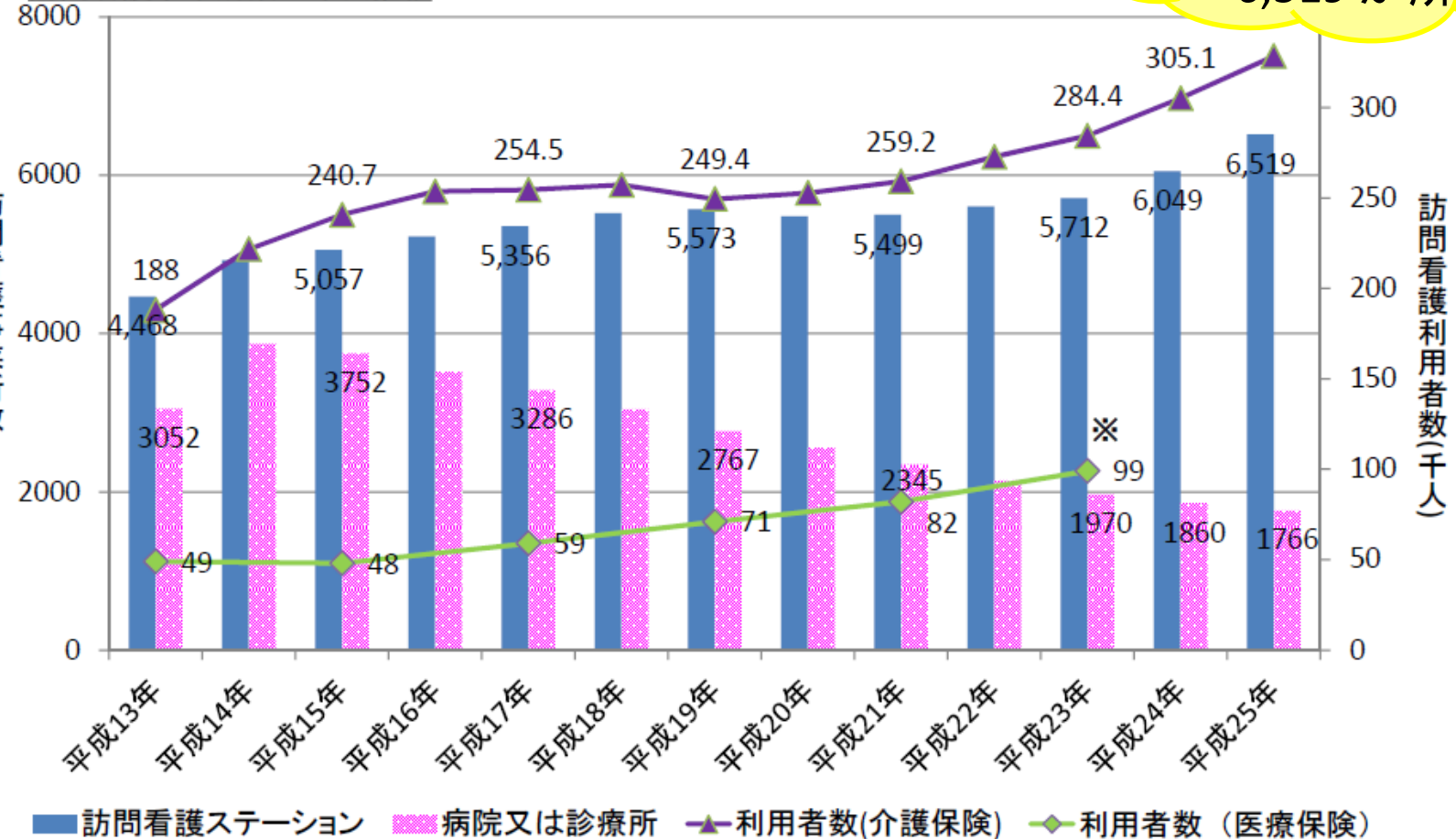
訪問看護事業所の 現状と課題



訪問看護事業所数の推移

○ 訪問看護ステーション、および利用者数は近年増加傾向である。

■ 訪問看護事業所数の年次推移



訪問看護
事業所
6,519 か所

出典:厚生労働省「介護給付費実態調査」(各年4月審査分)

※医療保険「保険局医療課調べ」(平成13年のみ8月、他は各年6月審査分)

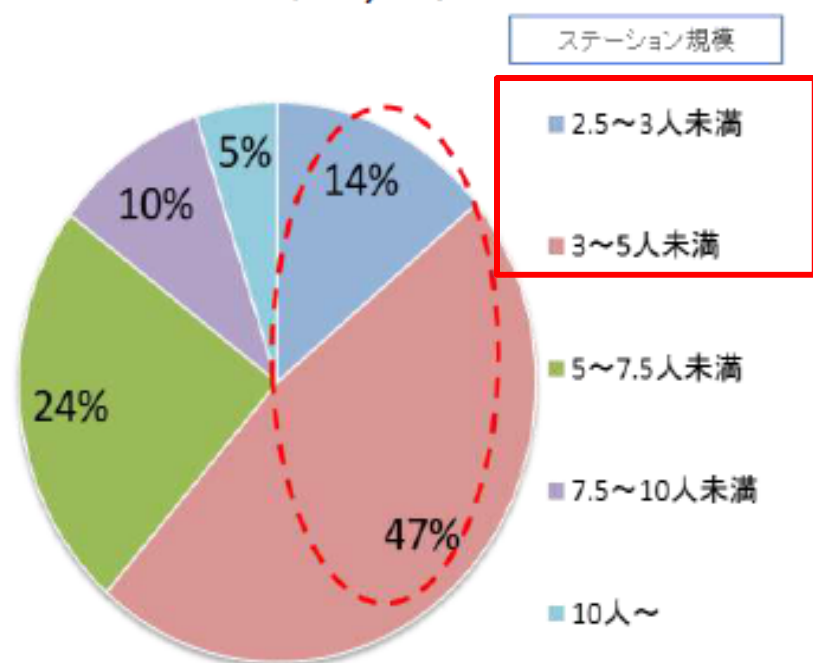
訪問看護ステーションの規模別状況

中 医 協 総 - 1
2 3 . 1 1 . 1 1 (改)

中 医 協 総 - 2
2 3 . 1 . 2 1 (改)

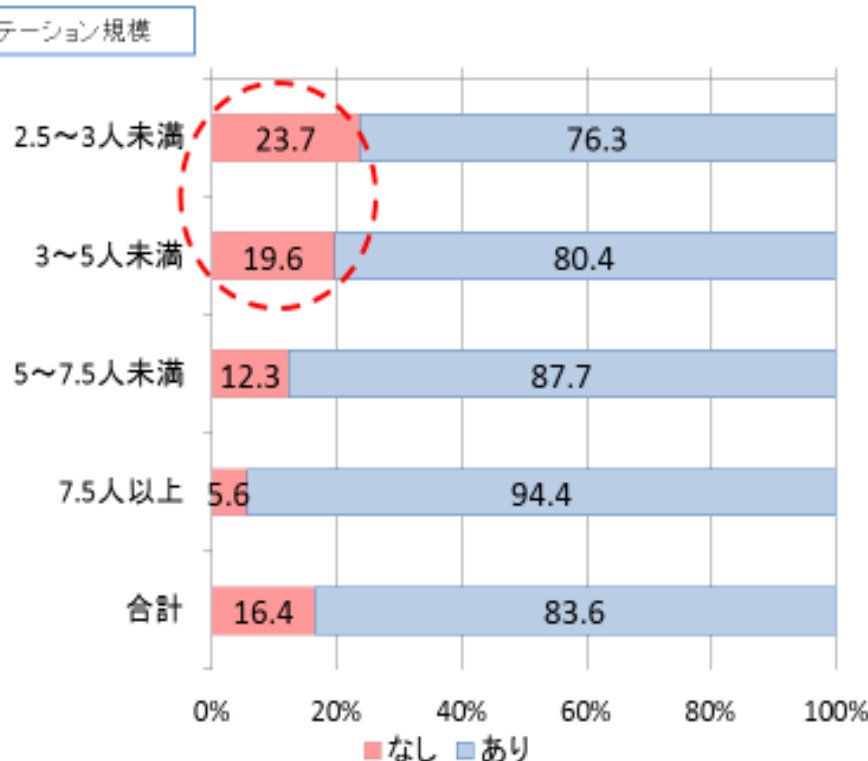
- 看護職員5人未満の訪問看護ステーションは全体の約60% (参考) 1事業所当たり看護職員数: 約4.3人
- 小規模なステーションのほうが、24時間対応体制の届出有りの割合が低い。

■職員※数規模別にみた事業所数の構成 (N=1,713)



※訪問看護の人員基準の算定対象となる職員のみ

■職員※数規模別にみた24時間対応体制の有無 (N=1,696)



※訪問看護の人員基準の算定対象となる職員のみ

訪問看護ステーションの現状のまとめ

中医協 総-1
23.11.11
(改) 抜粋

① 訪問看護を必要とする者は増加しており、そのニーズは多様化している。

- ・難病、がん、小児の利用者が増加し、利用者のニーズは多様化している。
- ・医療依存度の高い患者が増加している。

② 小規模な事業所が多く、非効率さやスタッフの負担が課題となっている。

- ・小規模なステーションのほうが、24時間対応体制の届出有りの割合が低く、同様に算定者の割合も小さい。
- ・訪問看護ステーション数は微増し、訪問看護を行っている医療機関は減少している。

訪問看護職員の処遇(給与)の状況

【非管理職の給与】

- 看護職としての平均経験年数の違い(訪問看護師16.5年>病院看護師12.8年)にかかわらず、訪問看護ステーション看護師の基本給は病院看護師の基本給よりも約7,000円低い
- 夜勤手当等の諸手当を加えた平均税込給与総額では、月額給与格差は約20,000円に拡大する

【管理職・中間管理職の給与】

- 看護職としての平均経験年数はほぼ同じだが、訪問看護ステーション看護師の基本給は病院看護師の基本給よりも約36,000円、税込給与総額において約26,000円低い

表 看護職員の月額給与比較(2009年9月分)

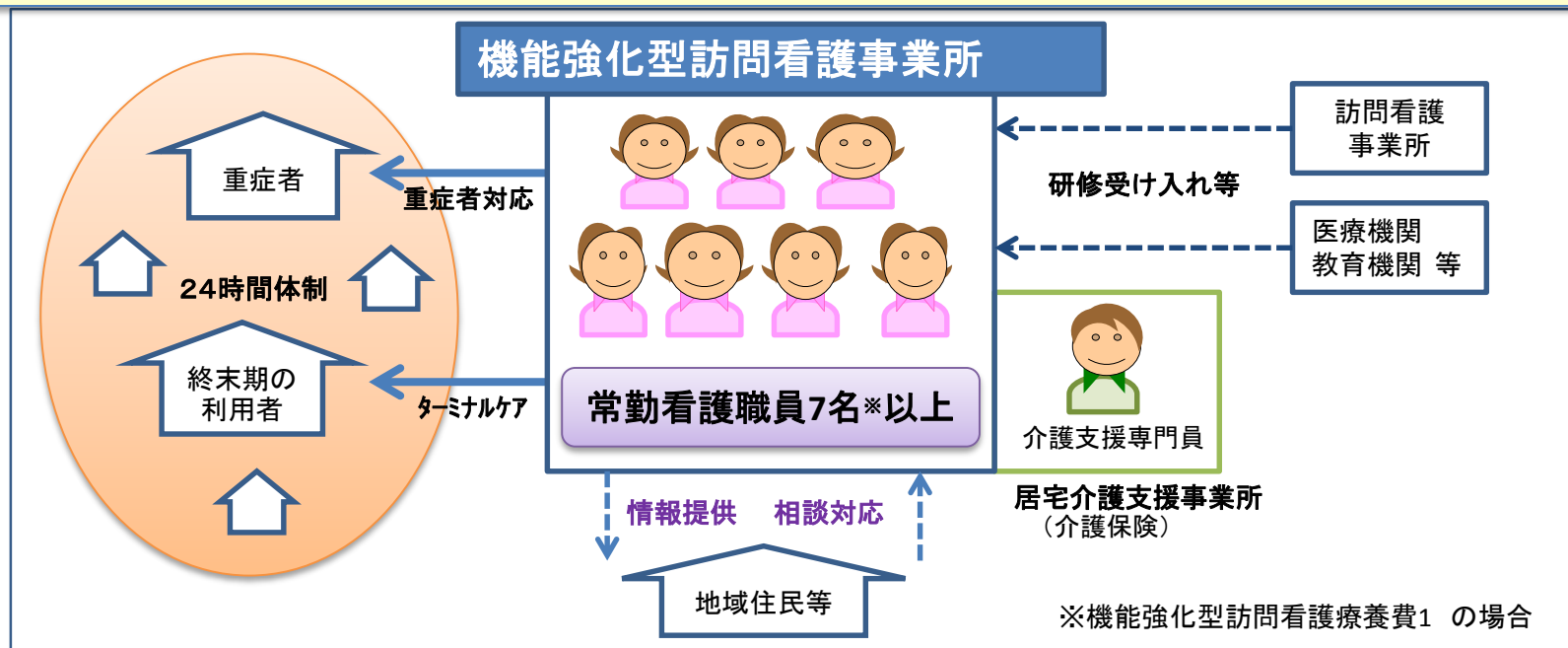
【非管理職】

	平均基本給額	平均税込給与総額	平均年齢	平均経験年数
訪問看護ステーション(n=23)	241,700円	306,728円	42.0歳	16.5年
病院(n=2,167)	248,743円	325,956円	35.5歳	12.8年
差額	-7,043円	-19,228円		

【管理職・中間管理職】

	平均基本給額	平均税込給与総額	平均年齢	平均経験年数
訪問看護ステーション(n=21)	288,488円	395,722円	45.6歳	22.5年
病院(n=817)	324,852円	421,004円	46.3歳	23.9年
差額	-36,364円	-25,282円		

平成26年度診療報酬改定 機能強化型訪問看護事業所の評価



(1) 24時間体制・看取り・重症者対応

- 24時間対応体制（24時間対応体制加算を届け出ていること）
- 重症者の受け入れ件数
（特掲診療料の施設基準等・別表7に該当する利用者数）
- 年間看取り件数（ターミナルケア療養費、ターミナルケア加算の算定数の合計）
- サービスを安定的に提供しうる看護職員配置（常勤看護職員数）

(2) 医療・介護のケアマネジメント機能

- 居宅介護支援事業所を設置していること（同一敷地内）
- 介護保険の利用者中、特に医療的な管理が必要な利用者1割程度について当該居宅介護支援事業所がケアプランを策定していること

(3) 地域の在宅療養環境整備への貢献

- 人材育成のための研修を実施していることが望ましい
- 地域住民等に対する情報提供や相談支援を行っていることが望ましい

<報酬類型は2パターン>

機能強化型訪問看護管理療養費1
12,400円（月の初日の訪問に対して）

常勤看護職員：7人以上
ターミナルケア療養費等の算定数合計：20件以上／年
重症者（別表7の該当者）受け入れ：10人以上／月

機能強化型訪問看護管理療養費2
9,400円（月の初日の訪問に対して）

常勤看護職員：5人以上
ターミナルケア療養費等の算定数合計：15件以上／年
重症者（別表7の該当者）受け入れ：7人以上／月

※上記以外の算定要件は1・2に共通

ニューヨーク訪問看護サービス



Visiting Nurse Service
of New York



ニューヨーク訪問看護サービス (VNSNY) の事業規模とスタッフ

• 訪問看護サービス

- ケアの対象は、新生児から95歳以上の高齢者まで。自立、回復期リハビリ状態、要介護者、終末期まで。
- 総勢19,060人のスタッフが平均1日35,000人への訪問サービスを提供している(2012年実績)
- 年間で延べ15万人の患者に、242万件訪問(2012年実績)

• スタッフ

- 正看護師(2,608人)、リハビリセラピスト(616人)、ソーシャルワーカー(580人)、ヘルパー(11,976人)、他の職種(栄養士、医師、心理療法士など154人)多職種によるサービス提供

• ICT活用

- 多職種チームをコーディネートするためにICT化が必須
- ICT機器によって、文書整理・集計・サマリー作成作業など大幅に省力化した。自社「ペンタブレット」を開発

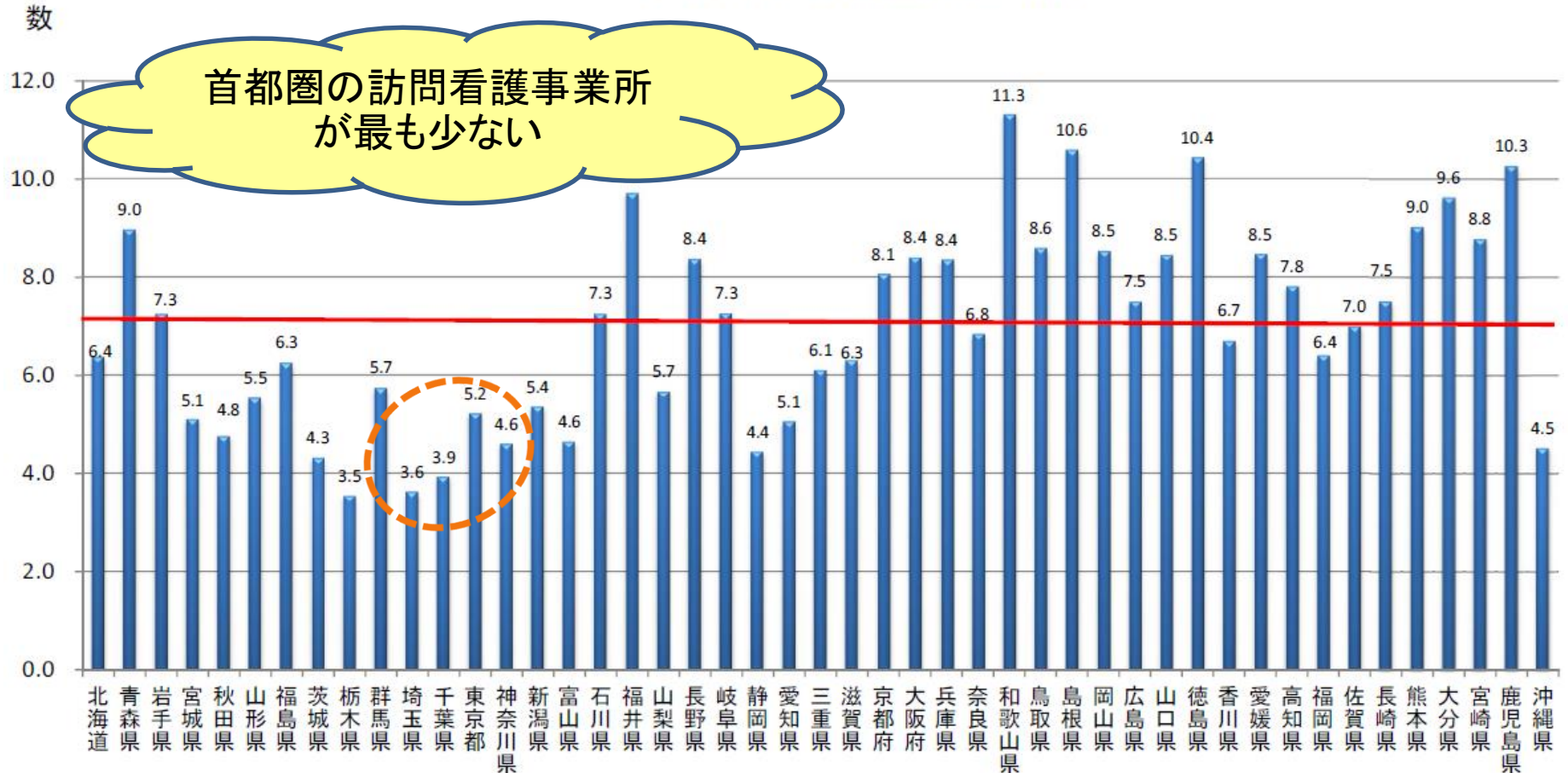
出典:2014 Visiting Nurse Service of New York
(www.vnsny.org/)



人口10万人あたりの都道府県別訪問看護事業所数

- 人口10万人あたりの訪問看護ステーション設置数は都道府県によって大きな開きがある
- 特に、今後急速に高齢化が進行する東京都および周辺県で全国平均を下回る設置数になっており、今後の需要増に対応できない可能性がある

人口10万人あたりの訪問看護事業所数

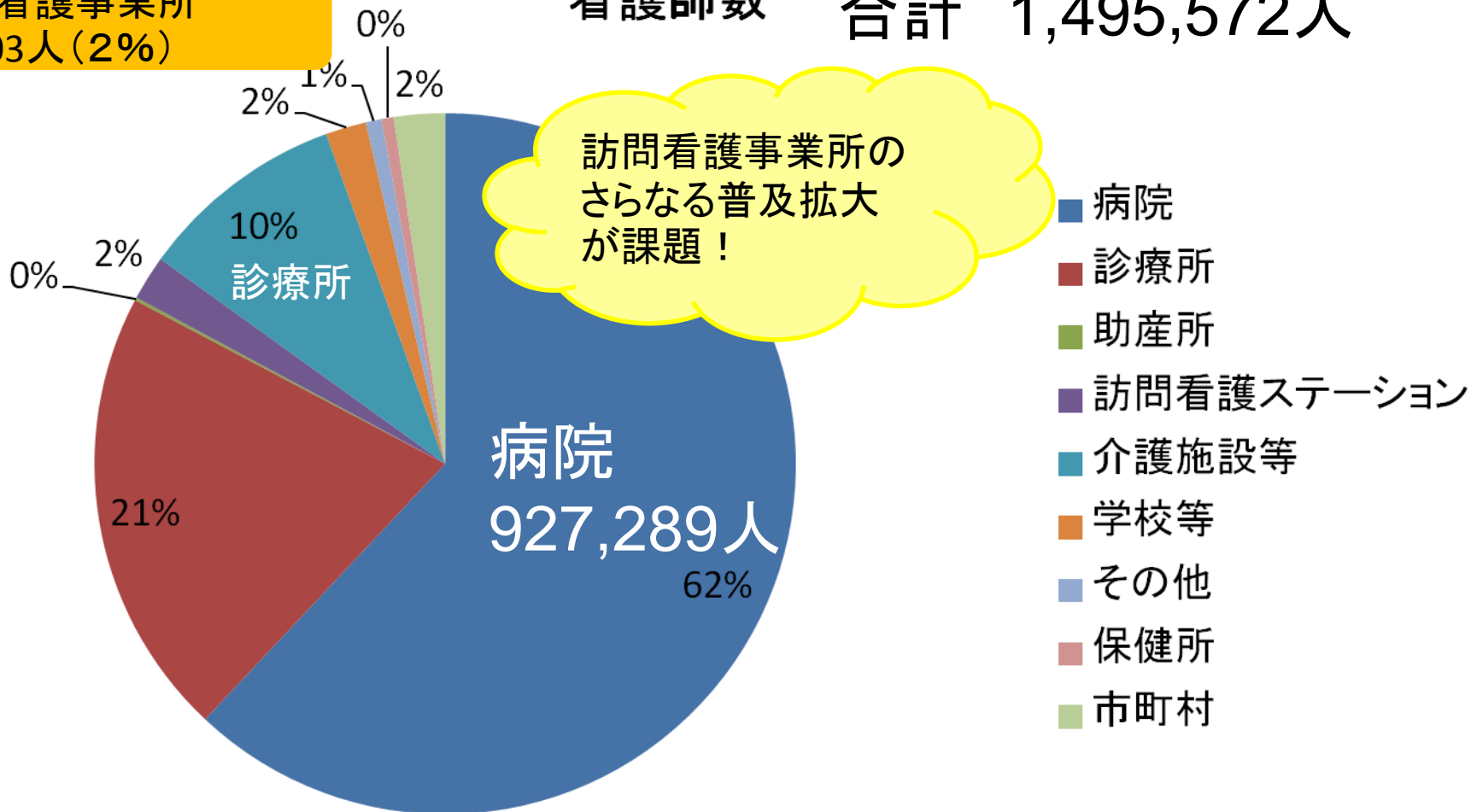


就業場所別看護師数(2011年)

厚労省医政局看護課調べ

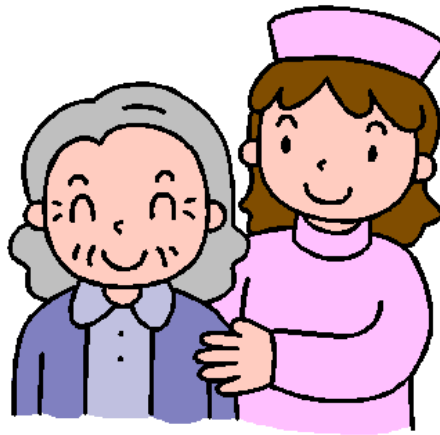
看護師数 合計 1,495,572人

訪問看護事業所
30,903人(2%)



訪問看護事業所の
さらなる普及拡大
が課題！

訪問看護ステーションは 多機能、高機能、大規模化へ



訪問看護ステーションから
総合ケアステーションへ

地域包括ケアシステムと 薬局・薬剤師の役割と課題

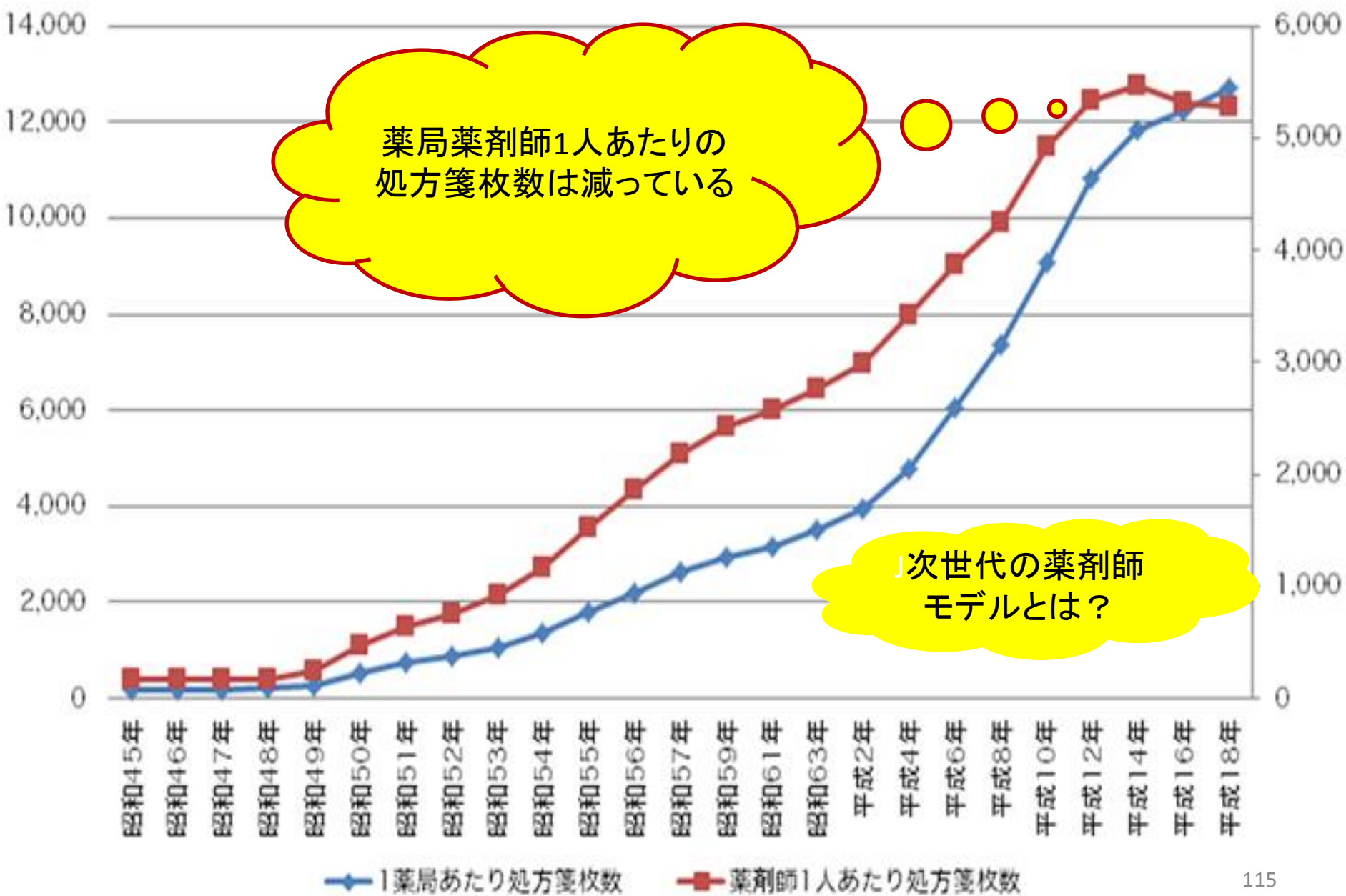


薬局・薬剤師を取り巻く環境の変化

- 今日、医薬分業が66%(2012年)を超え、量的には拡大した。
- 保険薬局数も56、516(2012年)となった。
- 保険薬局に働く薬剤師も14万人近くになった。
- 薬学教育が6年生となり、薬剤師の臨床薬剤師としての資質の向上も期待されている
- 薬局・薬剤師を取り巻く環境が大きく変化している
- 地域における新たな薬局と薬剤師の役割が求められている



1薬局あたり処方せん枚数と薬剤師1人あたり処方せん枚数



薬局薬剤師1人あたりの
処方箋枚数は減っている

次世代の薬剤師
モデルとは？

在宅医療における薬剤師の役割・課題・取り組み

役割

処方せんに基づき患者の状態に応じた調剤（一包化、懸濁法、麻薬、無菌調剤）
患者宅への医薬品・衛生材料の供給
薬歴管理（薬の飲み合わせの確認）
服薬の説明（服薬方法や効果等の説明、服薬指導・支援）
服薬状況と保管状況の確認（服薬方法の改善、服薬カレンダー等による服薬管理）
副作用等のモニタリング
在宅担当医への処方支援（患者に最適な処方（剤型・服用時期等を含む）提案）
残薬の管理、麻薬の服薬管理と廃棄
ケアマネジャー等の医療福祉関係者との連携・情報共有
医療福祉関係者への薬剤に関する教育



在宅患者への最適かつ効率的で安全・安心な
薬物療法の提供

残薬の確認と整理の実例

長野県薬剤師会 事例

残薬薬剤費
400億円



患者Aさん(女性)

複数科を受診。多剤服用。訪問介護員は入っているが、薬は自己管理にて整理がつかない状態。

A病院(心療内科) 処方薬 7種類

B診療所(内科) 処方薬 4種類

在宅訪問時に驚くほどの飲み残しが出てくることは多い。
残薬整理は訪問初期段階の最重要課題。



【対応】

処方医に疑義照会を行い、A病院とB診療所から交付された処方せんの薬を合わせて一包化し整理。
これにより服用状況も改善。

在宅での薬剤師業務 ～往診医師への同行～



「まさか、薬局に就職してドクターの回診につくととは・・・」

(C) Kenji Hazama, M.D., Ph.D.

特養での多職種連携



フロアでの申し送り



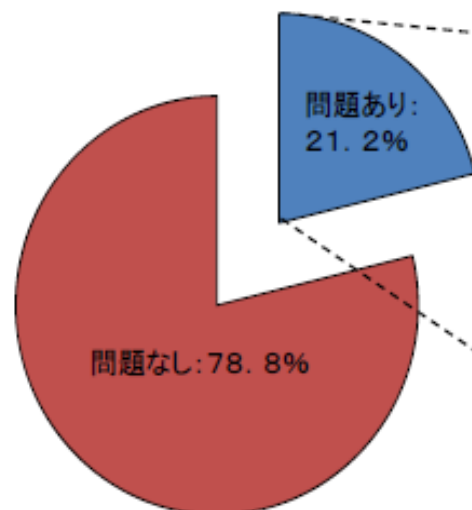
ケアカンファレンス

多職種から薬剤師への承認(acknowledgement)

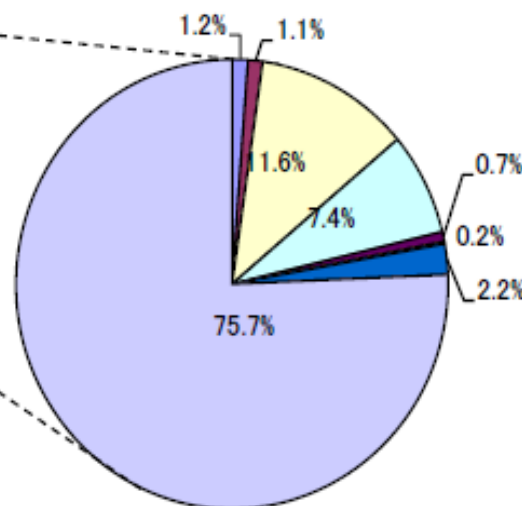
(C) Kenji Hazama, M.D., Ph.D.

高齢者向け住宅・施設の入所者における 薬剤関連の問題

施設側からみて、薬学上問題があるとされた入所者の割合



問題の内訳 (N=2,286)



- 複数の医療機関から同じ薬が重複して処方されていた
- 相互作用のおそれのある薬の投与があった
- 習慣的に薬の飲み忘れをしていた
- 本人の嚥下能力に薬の形状が適していなかった
- 習慣的に薬を飲みすぎていた
- 処方内容と患者の食習慣が合っていない
- 薬による副作用の発症があった
- 服用している薬への理解が不足していた

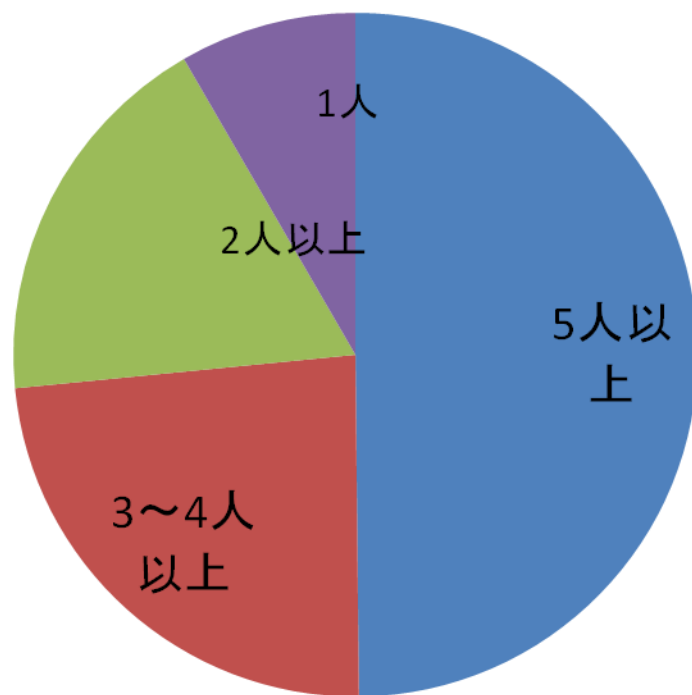
【誤薬のリスク】※施設側の意見

- ・眠前薬、点眼薬は介護職の人に与薬してもらっている(誤薬のリスク)。
- ・実際に服薬を介助する介助員の知識が足りないと思われること。介護員の質の問題。
- ・現場(介護職)が内服に関する知識が乏しいため、内服介助の際の危機感(誤薬、飲み忘れ、副作用など)が大きい。介護職も利用者一人ひとりの内服に興味を持っていただく必要がある。
- ・長期入所の人朝の薬は赤、昼の薬は青、夕の薬は黒、就前は緑でわかりやすくしているが、短期入所の方は薬局ごとに赤を夕にしたり、黒を朝にしたりして、かえって間違いやすい。
- ・管理については服薬まで全て看護師が行えないため、配薬ミスがどうしても起こってしまっている。

出典)平成21年度老人保健事業推進費等補助金「地域薬局による在宅服薬支援(在宅医療・居宅療養)における薬物治療の向上及び効率化のための調査研究」



在宅患者訪問薬剤管理指導を 過去1年間に算定した薬局割合は16.2%



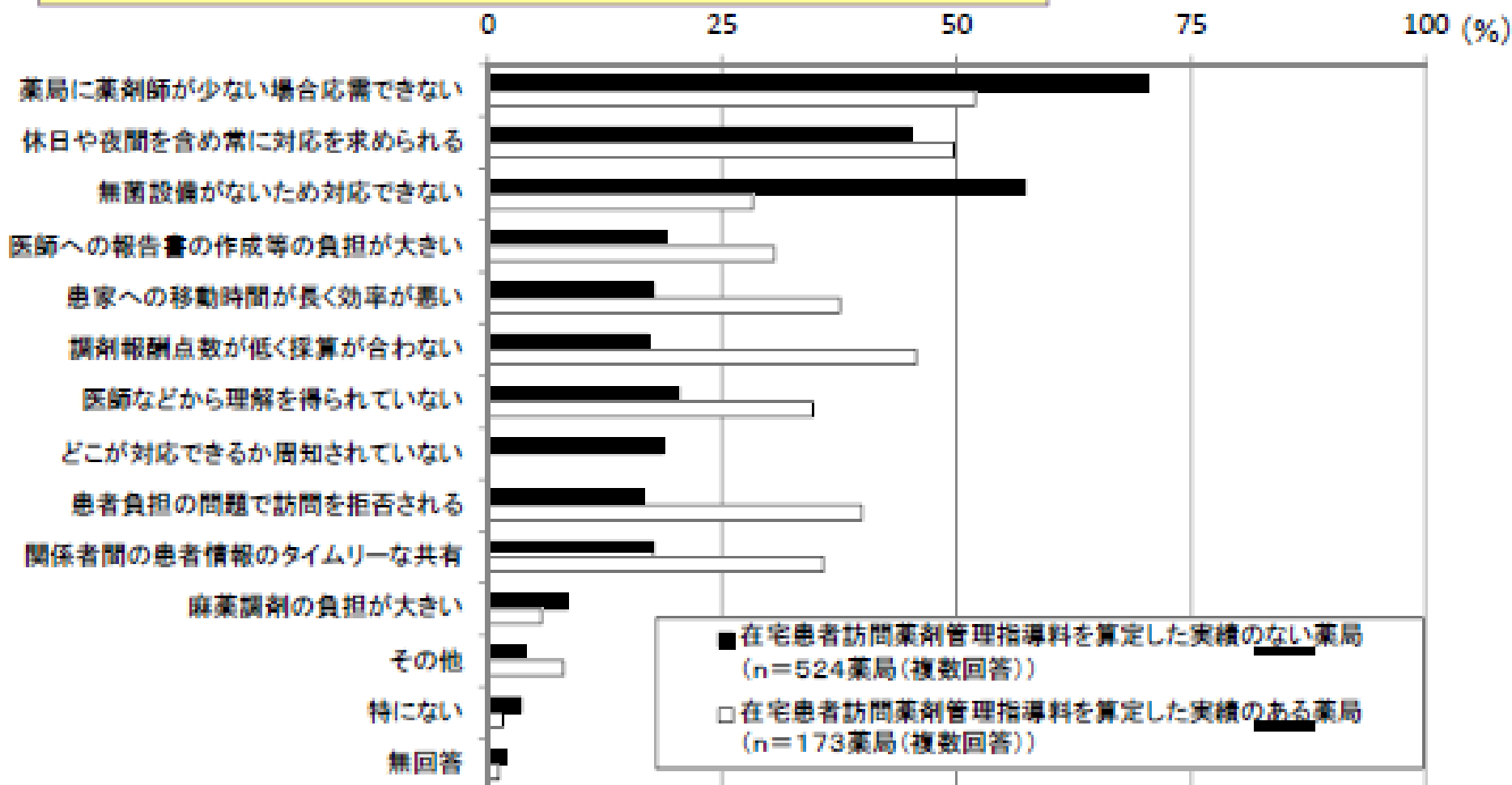
算定薬局の常勤薬剤師数 (%)

- 「薬局のかかりつけ機能に係る実態調査」(厚生労働省委託事業、2012年7月)
 - 2011年9月調査
 - 701件の回答(回答率70%)
 - 在宅患者訪問薬剤管理指導を過去1年間に算定した薬局割合は16.2%

薬局が在宅医療・介護に関わる上での課題

○ 薬局が在宅での薬学的管理指導に積極的に関わっていく上で、多くの課題が指摘されている。

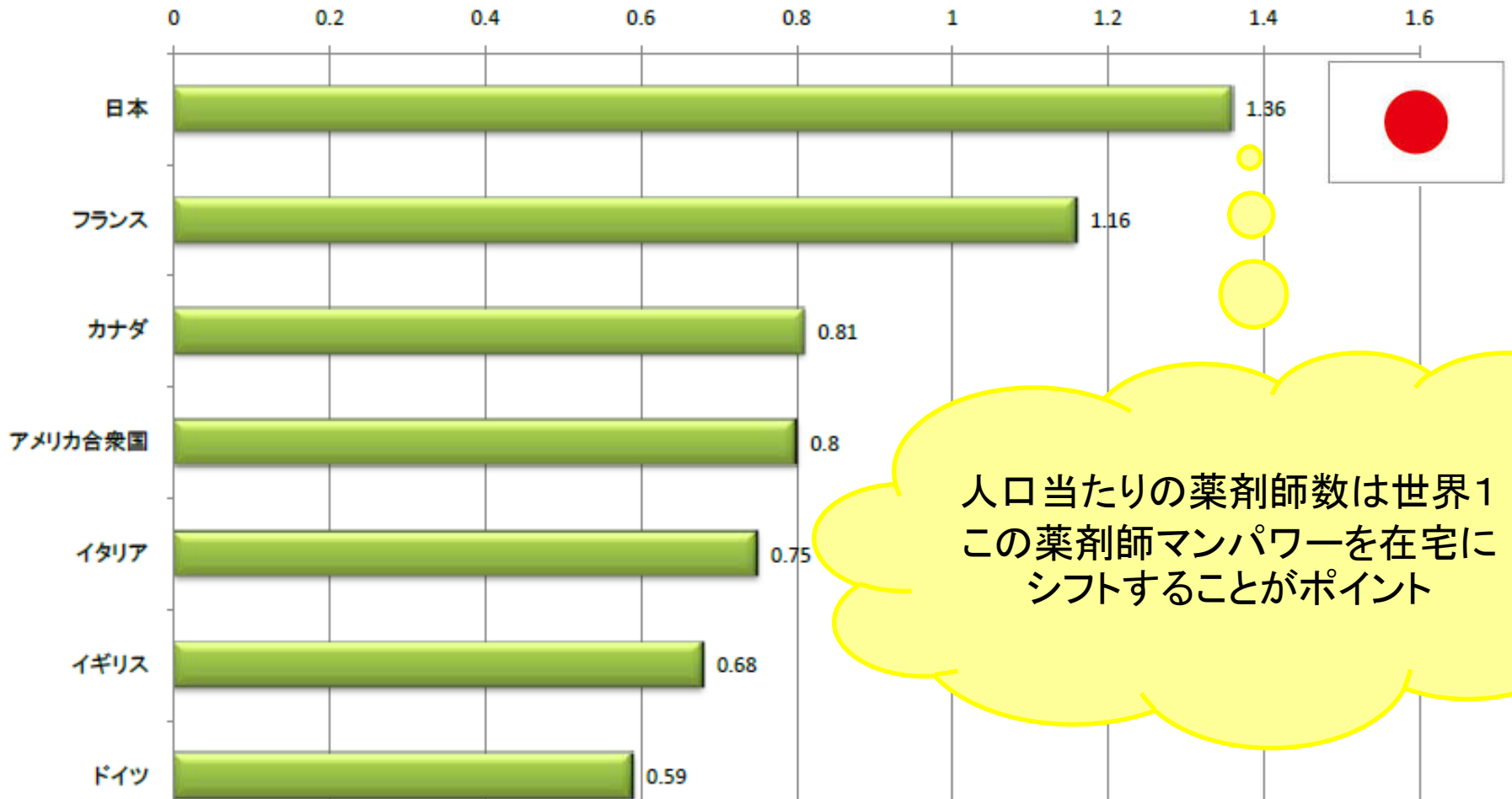
在宅医療・介護における薬学的管理指導を推進していく上での課題



人口あたり就業薬剤師数の国際比較

就業薬剤師数は、日本は人口千人当たり1.36人である。
ただし、病院・診療所で就業している薬剤師は人口千人当たり0.38人。

就業薬剤師数(人口千人当たり)(2006年)



人口当たりの薬剤師数は世界1
この薬剤師マンパワーを在宅に
シフトすることがポイント

医師、看護師、薬剤師の多職種連携で 花開かせよう地域包括ケアの花



咲かそう、地域包括ケアの花！



2025年へのロードマップ

～医療計画と医療連携最前線～

- 武藤正樹著
- 医学通信社
- A5判 220頁、2600円
- 地域包括ケア、医療計画、診療報酬改定と連携、2025年へ向けての医療・介護トピックスetc
- **4月発刊**

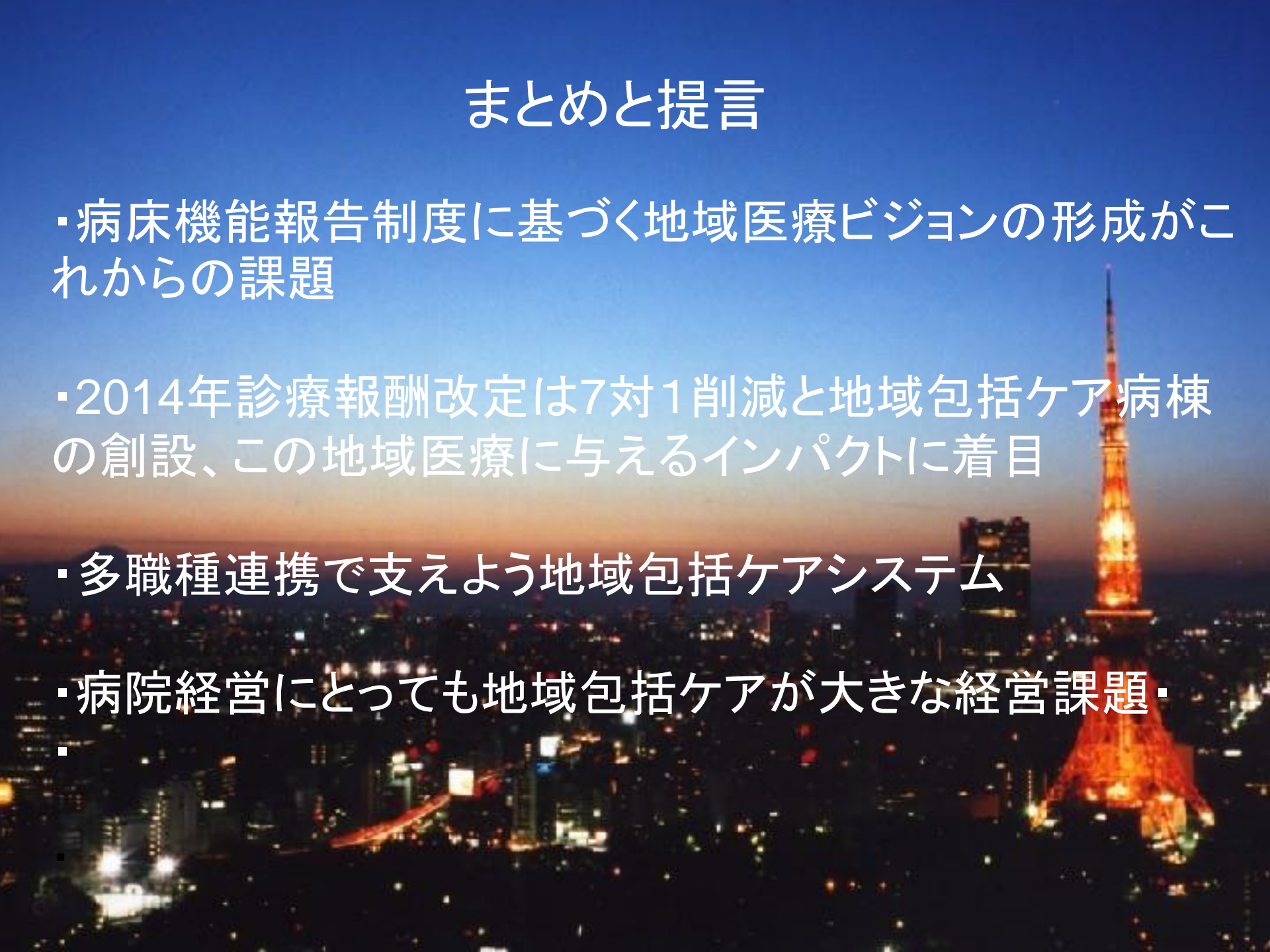


これは
良く分
かる

日野原先生にもお読みいただいています。

まとめと提言

- ・病床機能報告制度に基づく地域医療ビジョンの形成がこれからの課題
- ・2014年診療報酬改定は7対1削減と地域包括ケア病棟の創設、この地域医療に与えるインパクトに着目
- ・多職種連携で支えよう地域包括ケアシステム
- ・病院経営にとっても地域包括ケアが大きな経営課題



ご清聴ありがとうございました



フェイスブックで「お友達募集」をしています

国際医療福祉大学クリニック <http://www.iuhw.ac.jp/clinic/>
で月・木外来をしております。患者さんをご紹介ください

本日の講演資料は武藤正樹のウェブサイト
に公開しておりません。資料でご覧ください。

武藤正樹

検索



クリック

ご質問お問い合わせは以下のメールアドレスで

gt2m-mtu@asahi-net.or.jp