

2025年へのカウントダウン

～地域医療構想と地域包括ケアはこっなる！～



国際医療福祉大学大学院 教授
武藤正樹



国際医療福祉大学
三田病院

国際医療福祉大学
三田病院

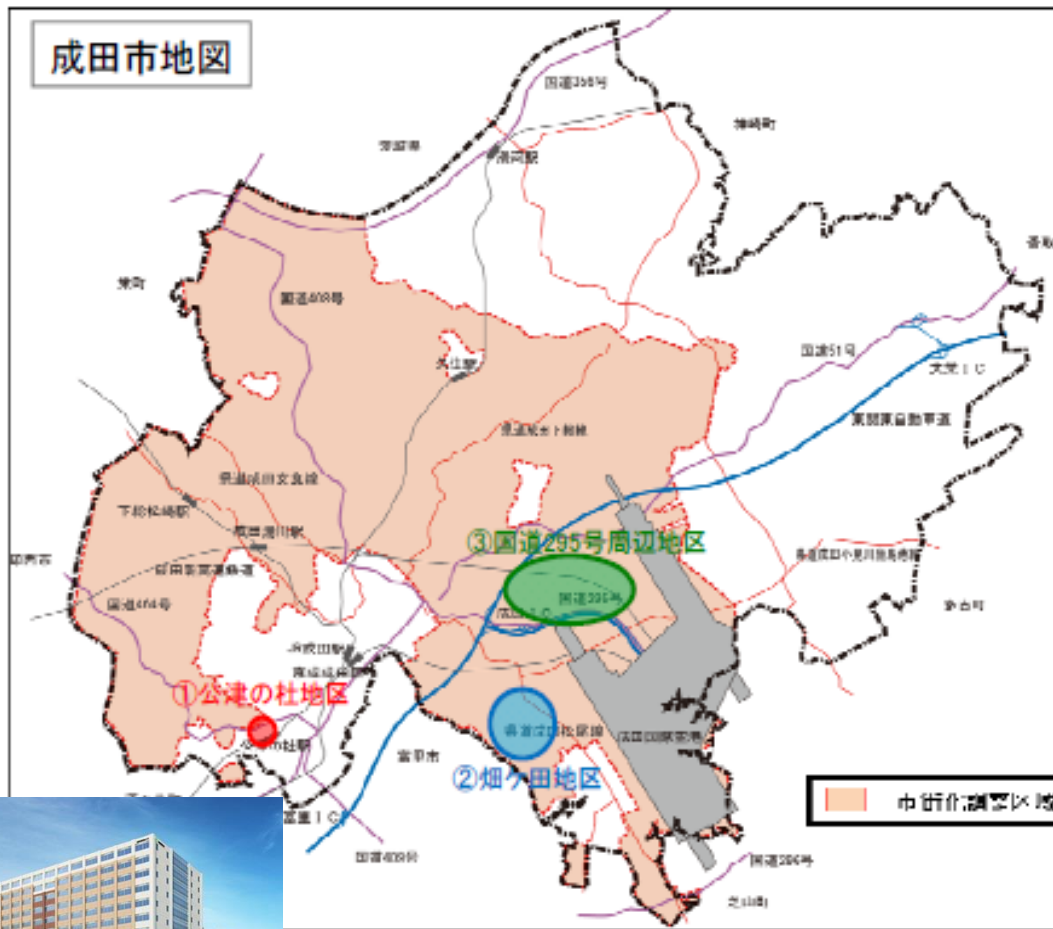
国際医療福祉大学三田病院
2012年2月新装オープン！

国家戦略特区「国際医療学園都市構想」

成田市に
医学部を！

1. 構想の概要(4)

成田市と国際医療福祉大学は、「公津の杜(教育ゾーン)」および「畑ヶ田地区(学術・医療集積ゾーン)」で医学部をはじめとした大学の学部・学科と附属病院などの施設を整備します。



①公津の杜地区

【教育ゾーン】

- 医学部 (1学科)
- 看護学部 (1学科)
- 保健医療学部
(当初4学科⇒順次拡大)

②畑ヶ田地区

【学術・医療集積ゾーン】

- 附属病院
- トレーニングセンター
- グラウンド・テニスコート
- 駐車場

③国道295号周辺地区

【医療産業集積ゾーン】

- 製薬会社
- 診療機材メーカー
- 計測器メーカー
- 福祉設備メーカー
- 画像診断機器メーカー



2017年4月医学部開講



**INTERNATIONAL
UNIVERSITY OF
HEALTH AND WELFARE**

New School of Medicine will be established in Narita in April 2017 (Government approval of the establishment in process)



目次

- パート1
 - 国民会議と医療介護一括法
- パート2
 - 地域医療構想
- パート3
 - 広島県の地域医療構想
- パート4
 - 地域包括ケアシステム
- パート5
 - 2016年診療報酬改定と入院医療、地域連携



パート1

国民会議と医療介護一括法



2025年へ向けて、医療・介護のグランドデザインの議論
社会保障制度改革国民会議(会長 清家慶応義塾大学学長)
が2012年11月30日から始まった

人口ピラミッドの変化(1990~2060年)

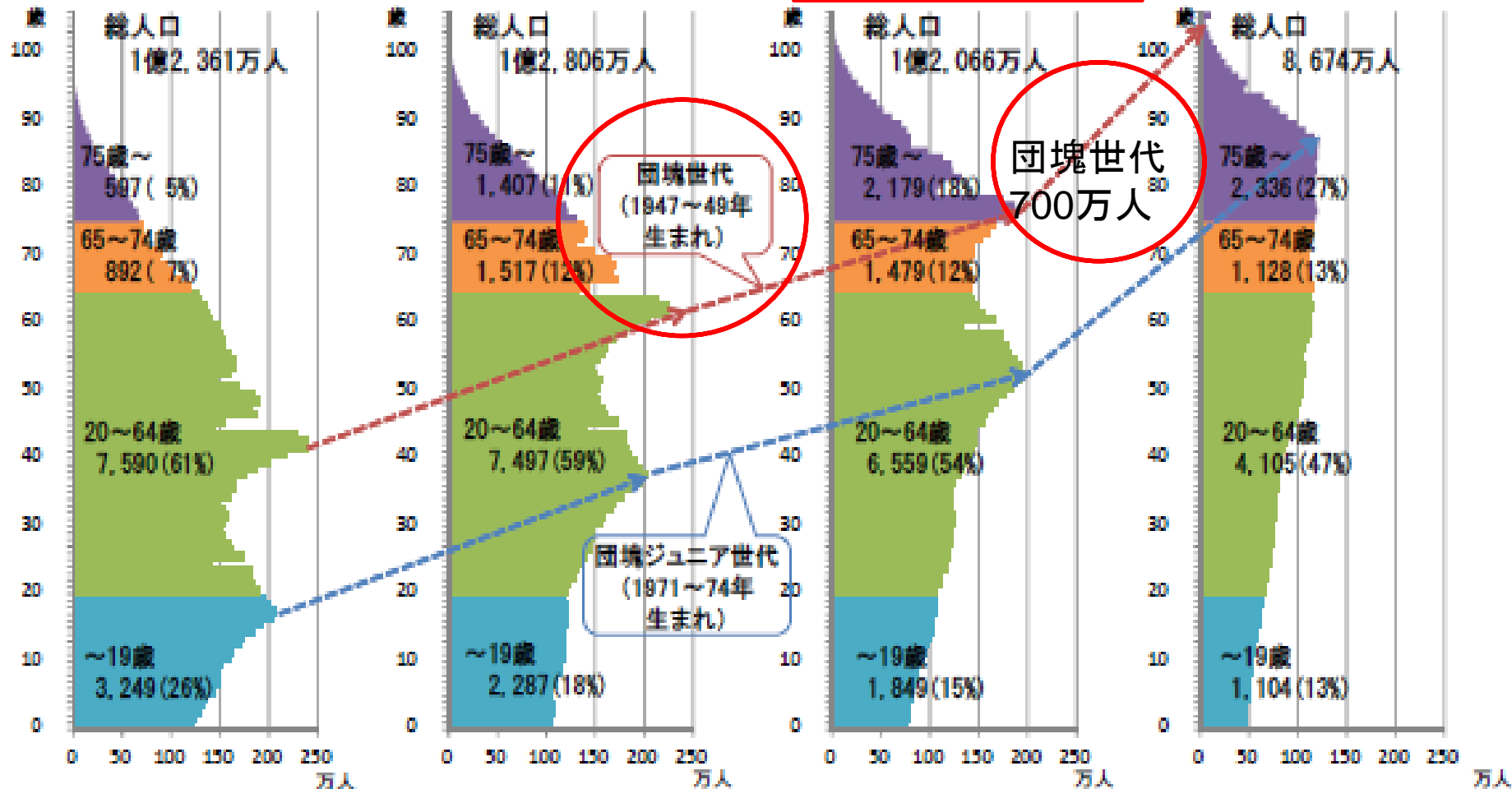
○ 日本の人口構造の変化を見ると、現在1人の高齢者を2.6人で支えている社会構造になっており、少子高齢化が一層進行する2060年には1人の高齢者を1.2人で支える社会構造になると想定

平成2年 (1990年) (実績)

平成22年 (2010年) (実績)

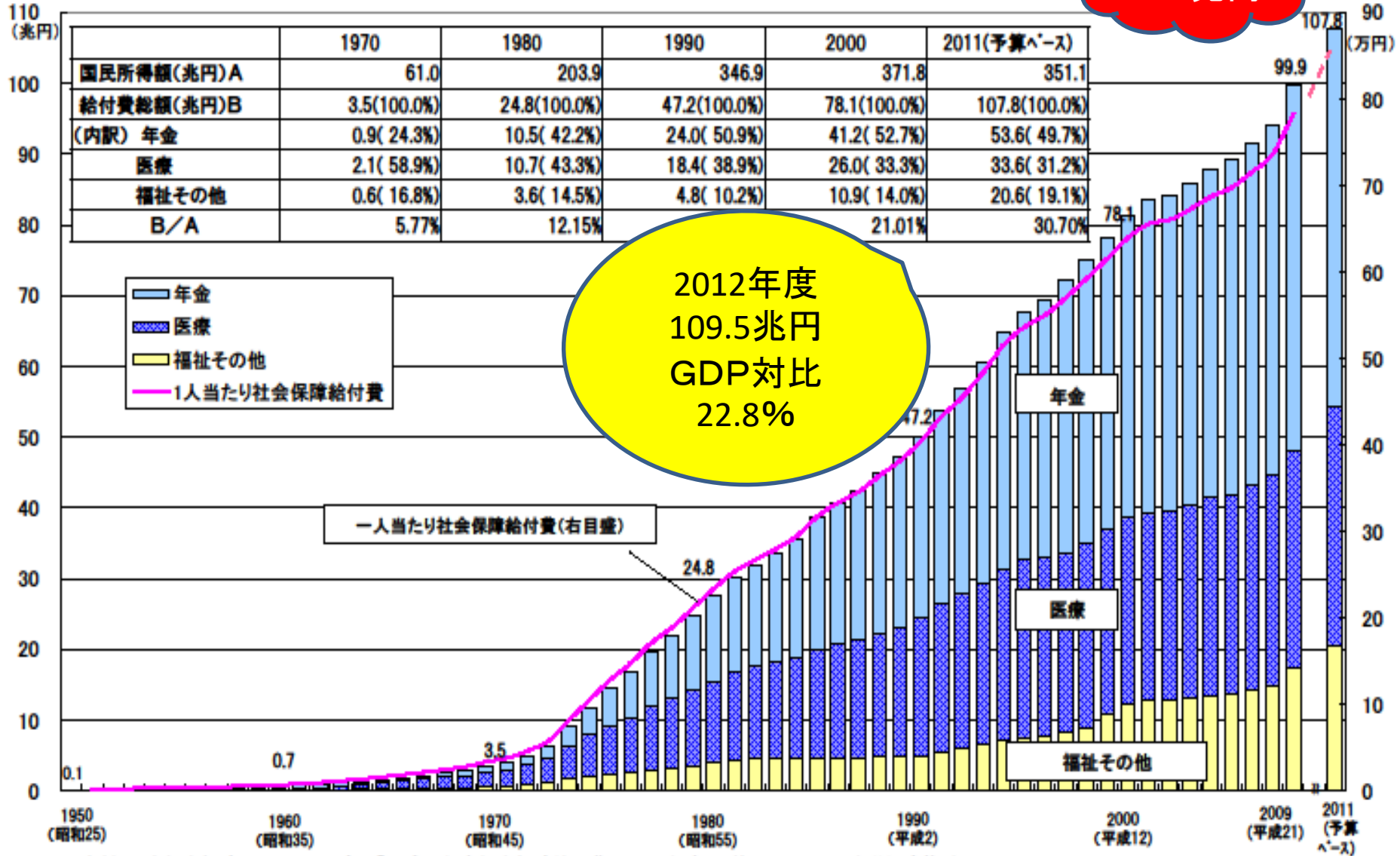
平成37年 (2025年)

平成72年 (2060年)



社会保障給付費の推移

2025年
149兆円



資料: 国立社会保障・人口問題研究所「平成21年度社会保障給付費」、2011年度(予算ベース)は厚生労働省推計、

2011年度の国民所得額は平成23年度の経済見通しと経済財政運営の基本的態度(平成23年1月24日閣議決定)

(注) 図中の数値は、1950,1960,1970,1980,1990,2000及び2008並びに2011年度(予算ベース)の社会保障給付費(兆円)である。

社会保障・税一体改革(8月10日)

- 8月10日に社会保障と税の一体改革関連法案が参院本会議で賛成多数で可決した。
- 現在5%の消費税率を14年4月に8%、15年10月に10%に引き上げることなどを盛り込んだ。
- その背景は…
団塊世代の高齢化と、激増する社会保障給付費問題



2012年8月10日、参議院を通過

2017年4月消費増税 10%先送り

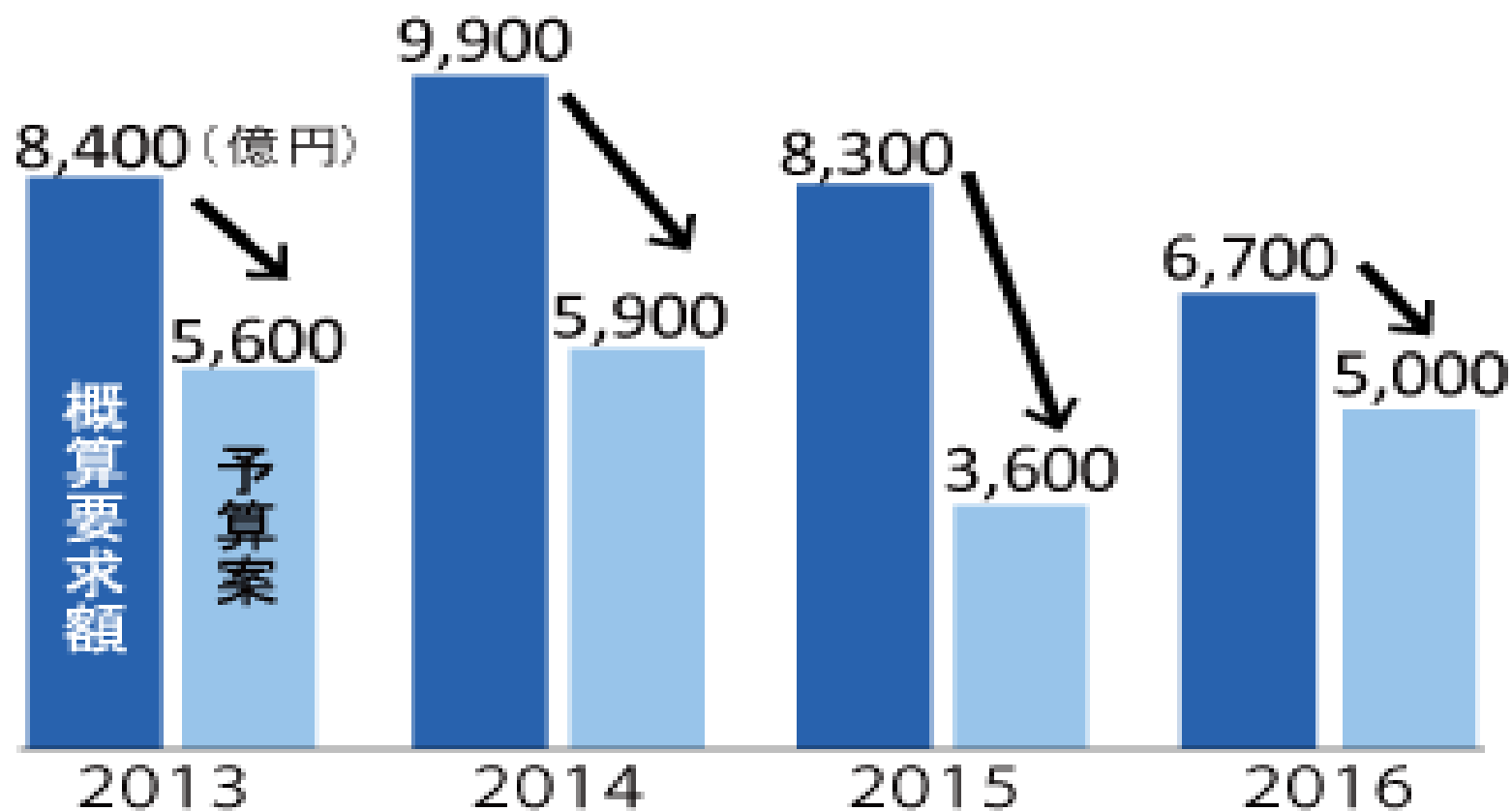


8%から10%の2%増税で4兆円の財源が消える！

社会保障費の自然増を削り続ける安倍内閣

※ 社会保障費の自然増

社会保障費のうち、高齢化の進展などで制度を変えなくても増えていく費用

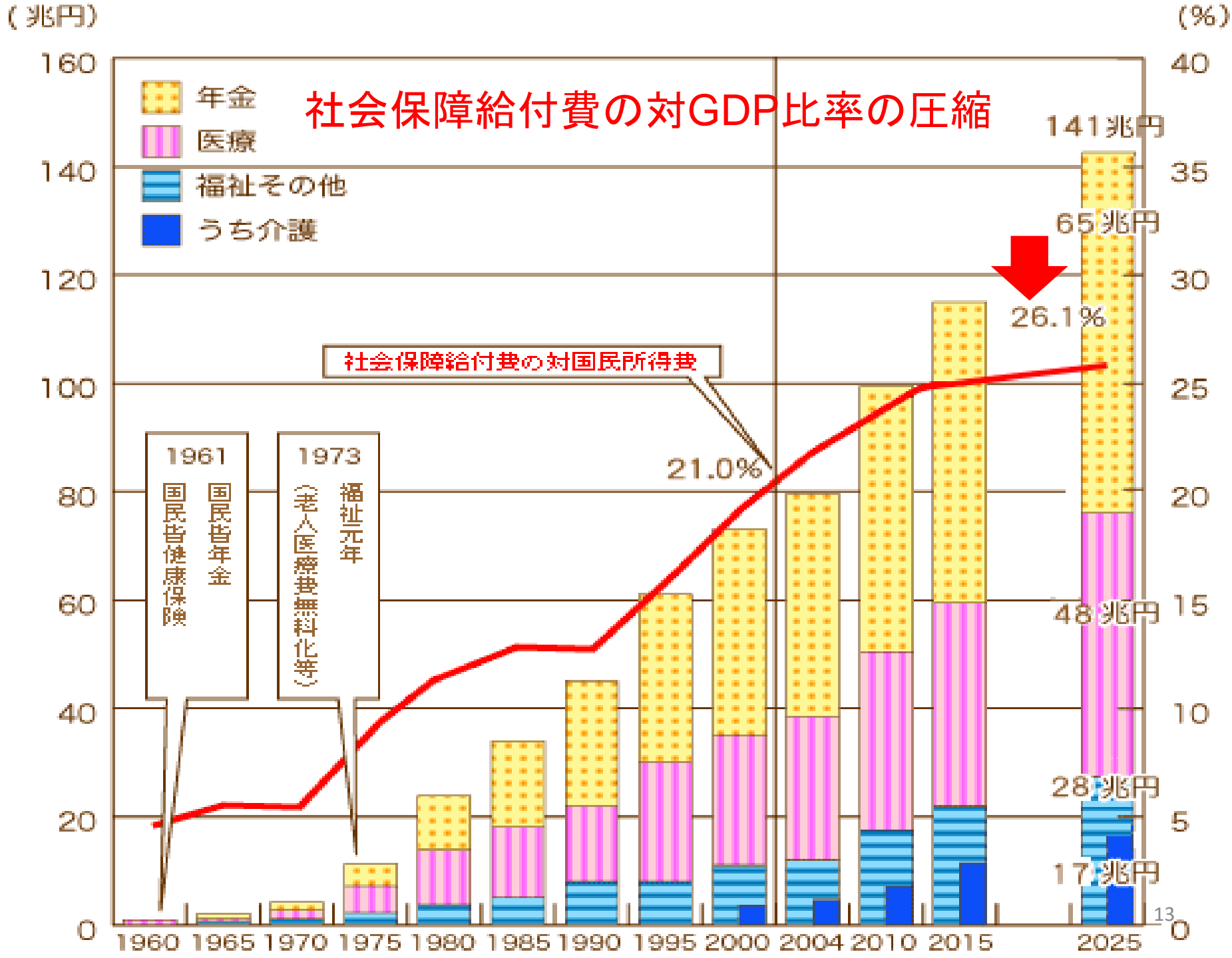


2017年度予算

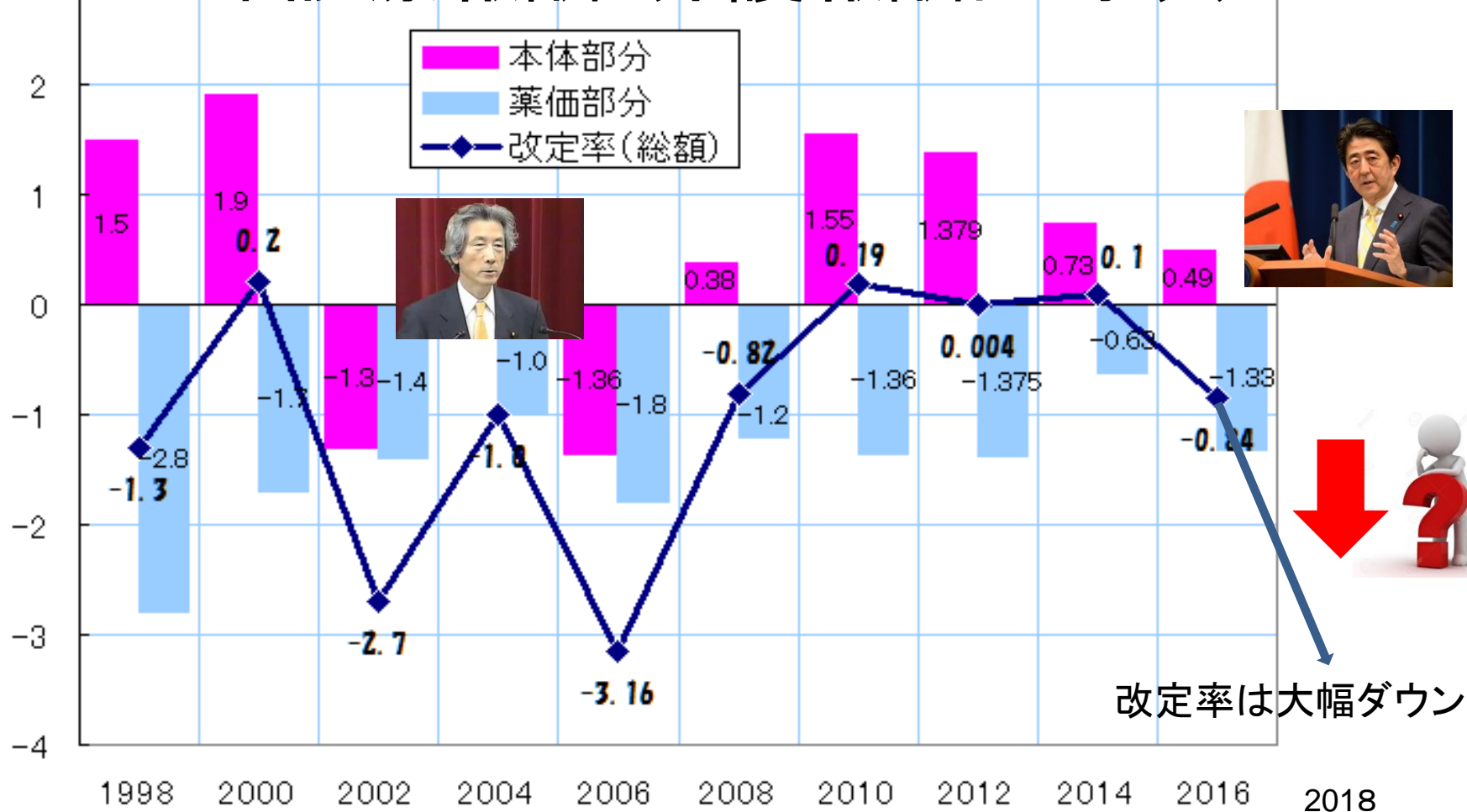
自然増を1400億円圧縮、5000億円以内に

財務・厚労省が検討する社会保障費の伸び抑制策

医療	窓口負担	かかりつけ医以外の受診に定額負担
	高額療養費	後期高齢者の自己負担引き上げ
	高額薬	オプジーボの薬価引き下げと使用の指針策定
介護	自己負担	2割負担の対象者を拡大
	高額介護費	自己負担の月額上限を引き上げ
	サービス	要介護度の低い人向けサービスの保険外し
	保険料	大企業社員の保険料引き上げ



2018年診療報酬・介護報酬同時改定は？



(注) 2014年度は消費税増税対応分を含む(これを含めないと本体部分は0.1%増)。2016年度の改訂額は、2014年まで含めていた想定より売れた医薬品の価格引き下げも含めると実質マイナス1.03%

(資料) 産経新聞2009.12.24、毎日新聞2012.12.22、2013.12.21、2015.12.22

地域医療介護一括法



社会保障制度改革国民会議 最終報告書(2013年8月6日)



ポイントは地域
包括ケアと地域
医療構想

最終報告が清家会長から安倍首相に手渡し

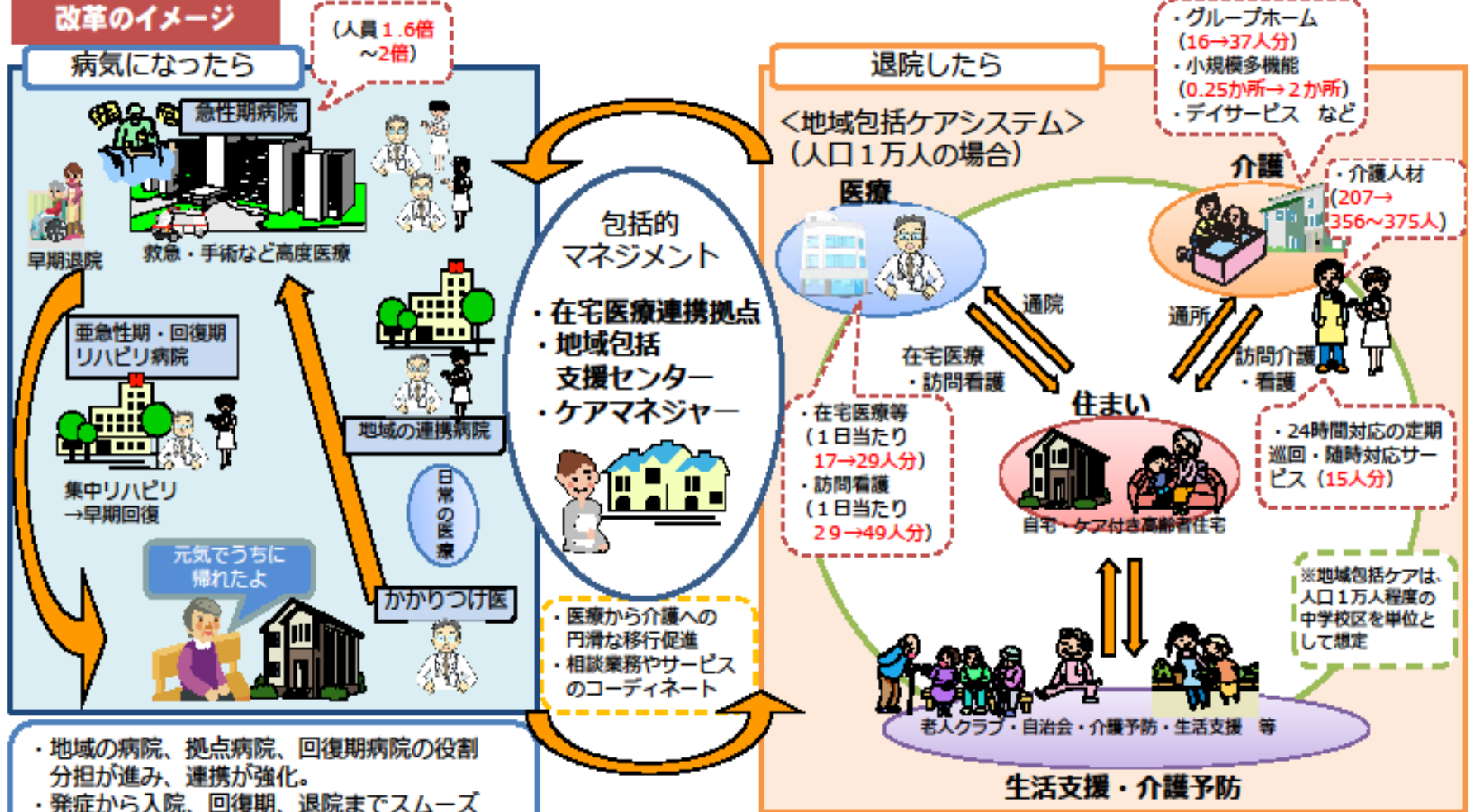
改革の方向性 ②

医療・介護サービス保障の強化

- 高度急性期への医療資源集中投入などの入院医療強化
- 在宅医療の充実、地域包括ケアシステムの構築

どこに住んでいても、その人にとって適切な医療・介護サービスが受けられる社会へ

改革のイメージ



- ・地域の病院、拠点病院、回復期病院の役割分担が進み、連携が強化。
- ・発症から入院、回復期、退院までスムーズにいくことにより早期の社会復帰が可能に

※数字は、現状は2011年、目標は2025年のもの

病床機能分化と連携 ← 同時進行 → 地域包括ケアシステム

地域医療・介護一括法成立可決(2014年6月18日)

医療

基金の創設： 医療提供体制を見直す医療機関などに補助金を配るための基金を都道府県に創設(2014年度)

病床機能報告制度： 医療機関が機能ごとの病床数を報告する制度を導入(2014年10月)

地域医療構想： 都道府県が「地域医療構想」を作り、提供体制を調整(2015年4月)

医療事故を第三者機関に届けて出て、調査する仕組みを新設(2015年10月)

介護

「要支援」の人への通所・訪問看護サービスを市町村に移管(2015年4月から段階的に)

一定の所得がある利用者の自己負担割合を1割から2割に引き上げ(2015年8月)

所得が低い施設入居者向けの食費・部屋代補助の対象を縮小(2015年8月)

所得が低い高齢者の保険料軽減を拡充(2015年4月)

特養への新規入居者を原則「要介護3以上」に限定(2015年4月)

2014年6月18日
可決成立

(カッコ内は施行時期)

2014年5月14日衆院
厚生労働委員会で
強行採決！



衆議院 TVインターネット審議中継

Welcome to the House of Representatives Internet-TV

HOME

お知らせ

利用方法

FAQ

アンケート

強行採決の前日、5月13日衆議院厚生労働委員会参考人招致
「地域包括ケアシステムにおける看護師・薬剤師の役割と課題」

パート2

地域医療構想



医療機関が報告する医療機能

◎ 各医療機関(有床診療所を含む。)は病棟単位で(※)、以下の医療機能について、「現状」と「今後の方向」を、都道府県に報告する。

※ 医療資源の効果的かつ効率的な活用を図る観点から医療機関内でも機能分化を推進するため、「報告は病棟単位を基本とする」とされている(「一般病床の機能分化の推進についての整理」(平成24年6月急性期医療に関する作業グループ)。

◎ 医療機能の名称及び内容は以下のとおりとする。

医療機能の名称	医療機能の内容
高度急性期機能	○ 急性期の患者に対し、状態の早期安定化に向けて、診療密度が特に高い医療を提供する機能
急性期機能	○ 急性期の患者に対し、状態の早期安定化に向けて、医療を提供する機能
回復期機能	○ 急性期を経過した患者への在宅復帰に向けた医療やリハビリテーションを提供する機能。 ○ 特に、急性期を経過した脳血管疾患や大腿骨頸部骨折等の患者に対し、ADLの向上や在宅復帰を目的としたリハビリテーションを集中的に提供する機能(回復期リハビリテーション機能)。
慢性期機能	○ 長期にわたり療養が必要な患者を入院させる機能 ○ 長期にわたり療養が必要な重度の障害者(重度の意識障害者を含む)、筋ジストロフィー患者又は難病患者等を入院させる機能

(注) 一般病床及び療養病床について、上記の医療機能及び提供する医療の具体的内容に関する項目を報告することとする。

◎ 病棟が担う機能を上記の中からいずれか1つ選択して、報告することとするが、実際の病棟には、様々な病期の患者が入院していることから、提供している医療の内容が明らかとなるように具体的な報告事項を検討する。

◎ 医療機能を選択する際の判断基準は、病棟単位の医療の情報が不足している現段階では具体的な数値等を示すことは困難であるため、報告制度導入当初は、医療機関が、上記の各医療機能の定性的な基準を参考に医療機能を選択し、都道府県に報告することとする。

病床機能報告制度と地域医療ビジョン

- 報告項目

- 人員配置・医療機器等

- 医療機関が看護職数などの人員配置や医療機器などの設備について、厚労省が整備するサーバーへ送る項目（病棟単位23項目、病院単位22項目）

- 手術・処置件数等

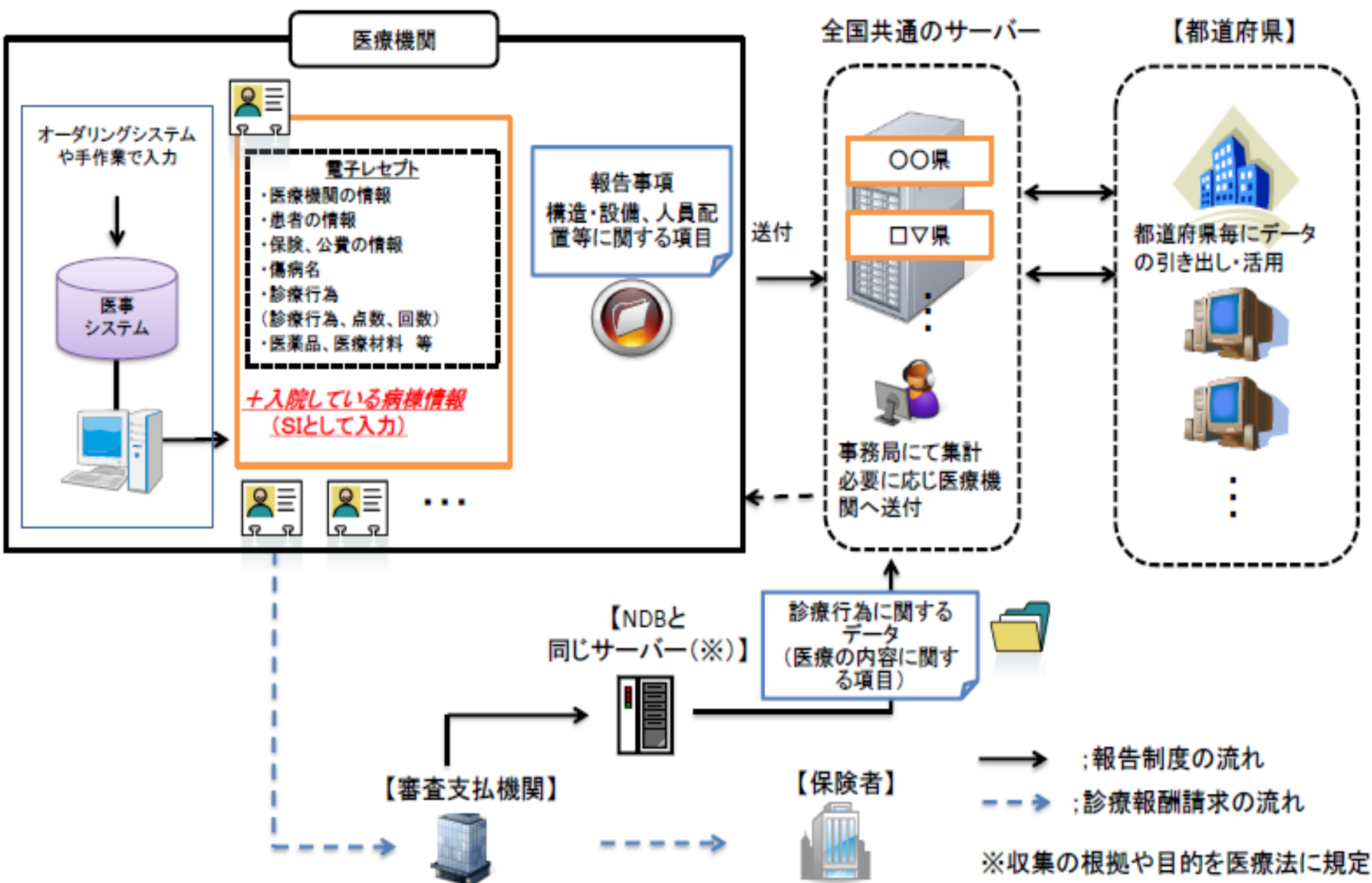
- 手術件数や処置件数など、提供している医療の内容を「レセプト情報・特定健診等情報データベース（NDB）」を活用して自動的に集計する項目（81項目）

- 地域医療構想（ビジョン）

- 病床機能の「今後の方向」は6年後の方向性
 - 「地域医療構想（ビジョン）のためのガイドラインを策定する検討会」で議論

病床機能報告制度における集計等の作業について

別添2



病床機能と病棟の情報(病棟コード)の対応表について

【病床機能報告(毎年10月)】

○ 各医療機関が病床機能報告の際に、各医療機関の病棟と、電子レセプトに記録された病棟の情報(病棟コード)とを関連づけるため、次の対応表を病床機能報告の際に報告。

(対応表イメージ)

7. 病棟名及び病棟情報【貴院において、平成28年7月1日時点で一般病床・療養病床を有する全ての入院病棟の名称及び病棟コードを入力してください。】

※病棟の単位は、各病棟における看護体制の1単位をもって病棟として取り扱うものとします。特定入院料を算定する治療室・病室については、当該施設基準の要件を満たす体制の1単位をもって病棟として取り扱うものとします。

(特殊疾患入院医療管理料、小児入院医療管理料4、地域包括ケア入院医療管理料1又は2を算定する場合は除く。)

※同じ病棟名の病棟が存在する場合、病棟名に連番を付して区別してください。

※病棟情報については、電子レセプトにより診療報酬請求を行っている病院のみ入力対象となります。

平成28年6月診療分の電子レセプトに記録頂いた病棟コードを入力してください。

No	病棟名	レセプトに印字又は表示する名称	病棟コード
1	3階東病棟	慢性期機能病棟01	190640001
2	3階西回復期リハビリテーション病棟	回復期機能病棟01	190630001
3	4階東地域包括ケア病棟	回復期機能病棟02	190630002
4	4階西病棟	急性期機能病棟01	190620001
5	5階東病棟	急性期機能病棟02	190620002
6	5階ICU病棟	高度急性期機能01	190610001
7			

各医療機関が有する
病棟名を記載

6月診療・7月請求分の
電子レセプトに記録した
病棟コードを記載

地域医療構想策定ガイドライン等 に関する検討会



座長：遠藤久夫・学習院大学経済学部長

地域医療構想策定の3つのステップ

① 構想区域の設定



② 構想区域における
医療需要の推計



③ 地域医療構想調整会議で
医療提供体制(必要病床数)
を協議

ステップ②

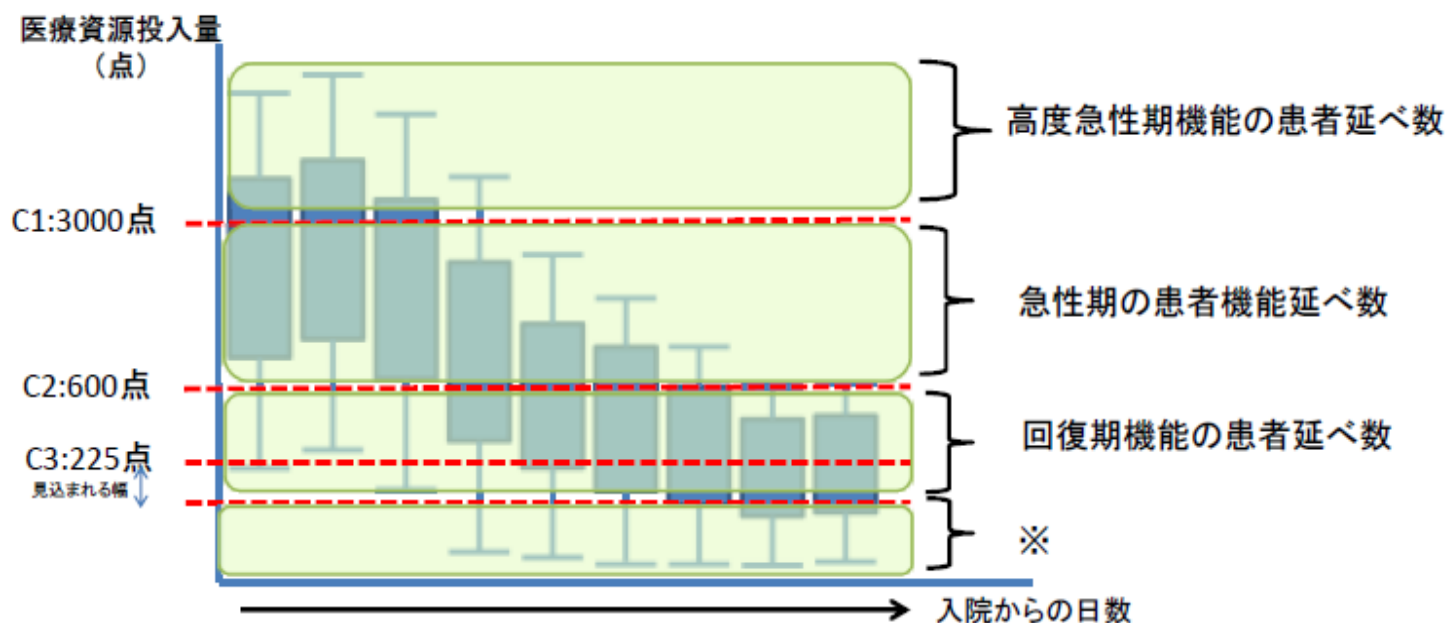
医療需要を推計する

医療需要から 病床機能別病床数を推計

- 地域医療構想策定ガイドライン等に関する検討会(2014年10月31日)
 - 1日当たりの「**医療資源投入量**」の多寡で医療需要(患者数)を推計→病床機能別病床数を推計
 - DPCデータとNDBから、患者に対する個別の診療行為を診療報酬の出来高点数に換算して入院日数や入院継続患者の割合などと比較して医療資源投入量を算出
 - 医療資源投入量(1日あたり入院医療費から入院基本料とリハを除いた出来高部分、医薬品、検査、手術、処置、画像など)
 - 医療資源投入量の高い段階から順に、高度急性期機能・急性期機能・回復期機能・慢性期機能の4つの医療機能を位置付ける

高度急性期機能、急性期機能、回復期機能の医療需要の考え方

- 医療資源投入量の推移から、高度急性期と急性期との境界点(C1)、急性期と回復期との境界点(C2)となる医療資源投入量を分析。
- 在宅等においても実施できる医療やリハビリテーションに相当する医療資源投入量として見込まれる境界点(C3)を分析した上で、在宅復帰に向けた調整を要する幅を更に見込み、回復期機能で対応する患者数とする。なお、調整を要する幅として見込んだ点未満の患者数については、慢性期機能及び在宅医療等※の患者数として一体的に推計することとする。
 - ※ 在宅医療等とは、居宅、特別養護老人ホーム、養護老人ホーム、軽費老人ホーム、有料老人ホーム、介護老人保健施設、その他医療を受ける者が療養生活を営むことができる場所であって、現在の病院・診療所以外の場所において提供される医療を指す。
- C1を超えている患者延べ数を高度急性期機能の患者数、C1～C2の間にいる患者延べ数を急性期機能の患者数、C2～C3の間にいる患者延べ数を回復期機能の患者数として計算。



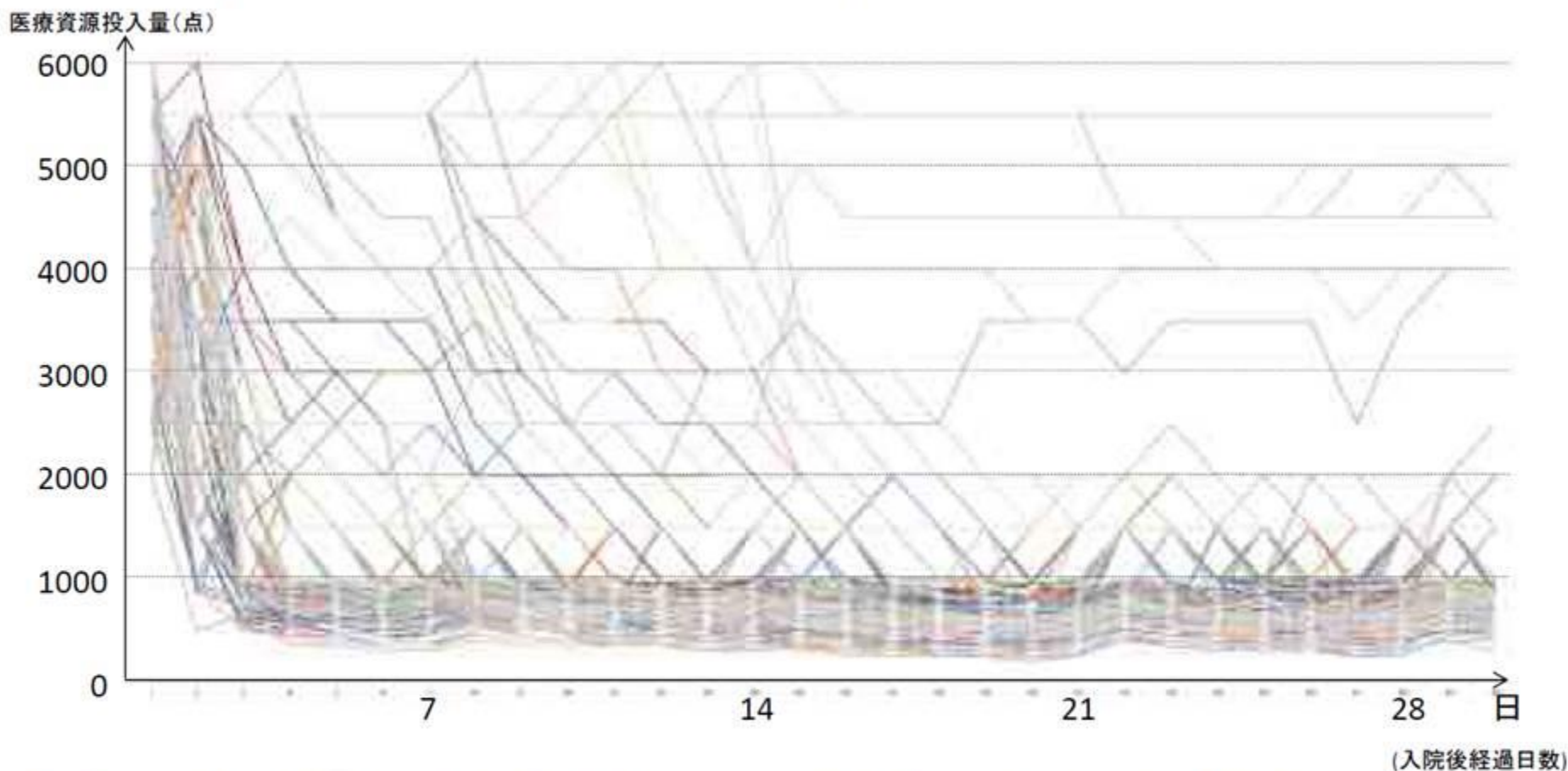
※ 在宅復帰に向けた調整を要する幅を見込み175点で区分して推計する。なお、175点未満の患者数については、慢性期機能及び在宅医療等の患者数として一体的に推計する。



全ての疾患で合計し、各医療機能の医療需要とする。

医療資源投入量(中央値)の推移

(入院患者数上位255のDPCの推移を重ね合わせたもの)



- 各DPCごとに1日当たりの医療資源投入量(中央値)を入院後経過日数順にプロットしたものを同一平面に重ね合わせたもの
- 患者数上位255のDPCについてプロット (平成23年度患者調査)
- 中央値は、1000点以上の場合、500点刻み、1000点未満の場合、50点刻みで集計

地域の実情に応じた慢性期機能及び在宅医療等の需要推計の考え方

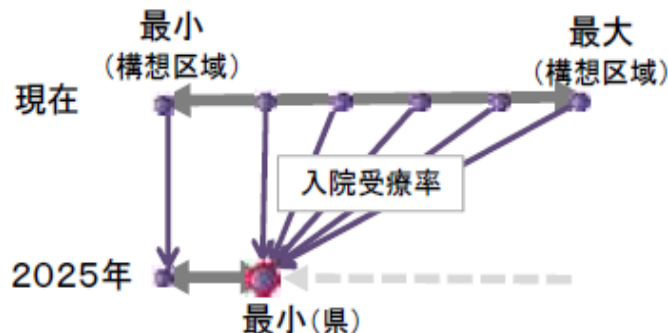
- 慢性期機能の医療需要については、医療機能の分化・連携により、現在では療養病床で入院している状態の患者数のうち一定数は、2025年には、在宅医療等※で対応するものとして推計する。
 - ※ 在宅医療等とは、居宅、特別養護老人ホーム、養護老人ホーム、軽費老人ホーム、有料老人ホーム、介護老人保健施設、その他医療を受ける者が療養生活を営むことができる場所であって、現在の病院・診療所以外の場所において提供される医療を指す。
- その際、療養病床については、現在、報酬が包括算定であるので、行われた診療行為が分からず、医療資源投入量に基づく分析ができない。また、地域によって、療養病床数や在宅医療の充実、介護施設の整備状況等は異なっている。
- よって、医療資源投入量とは別に、地域が、療養病床の患者を、どの程度、慢性期機能の病床で対応するか、在宅医療・介護施設で対応するかについて、目標を定めることとして、患者数を推計する。
 - その際、現在、療養病床の入院受療率に地域差があることを踏まえ、この地域差を一定の目標まで縮小していくこととする。
- また、介護施設や高齢者住宅を含めた受け皿となる医療・介護等での対応が着実に進められるよう、一定の要件に該当する地域については配慮を行う。

【入院受療率の地域差の解消目標】

パターンA

全ての構想区域が
全国最小値(県単位)まで入院
受療率を低下する。

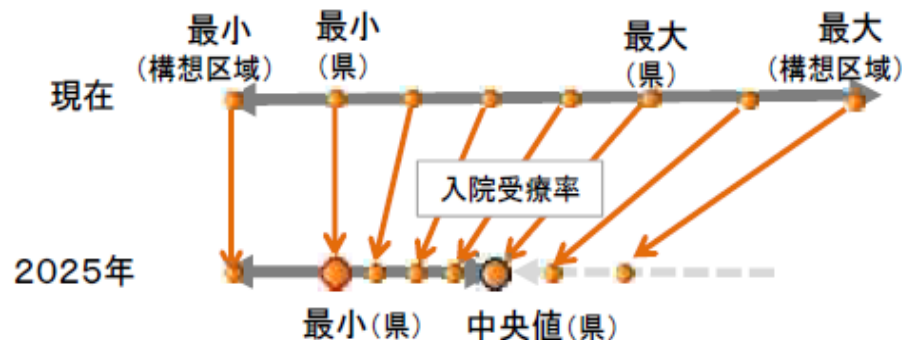
※ただし、受療率が全国最小値(県単位)未満の構想区域については、平成25年(2013年)の受療率を用いて推計することとする。



パターンB

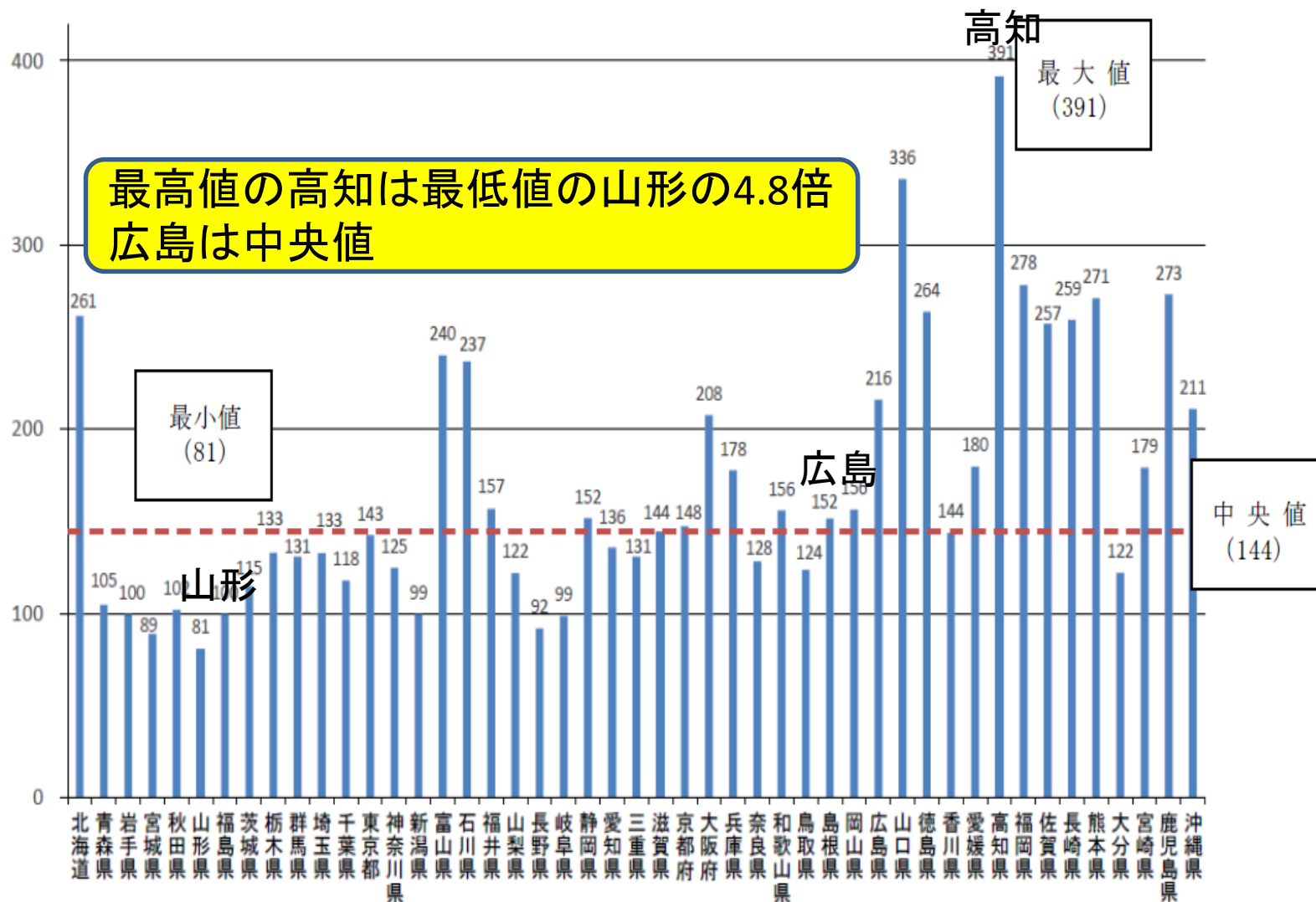
構想区域ごとに入院受療率と全国最小値(県単位)との差を一定割合解消させることとするが、その割合については全国最大値(県単位)が全国中央値(県単位)にまで低下する割合を一律に用いる。

※ただし、受療率が全国最小値(県単位)未満の構想区域については、平成25年(2013年)の受療率を用いて推計することとする。



療養病床の都道府県別入院受療率(医療区分1の70%相当の患者数等を除く※)(平成25年)

※ 医療区分1の患者の70%に相当する者及び回復期リハビリテーション病棟入院料を算定する者を除き、性・年齢構成の影響を補正した都道府県別の入院受療率(人口10万当たりの入院患者数、患者住所地ベース)



出典：社会保障制度改革推進本部専門調査会「医療・介護情報の活用による改革の推進に関する専門調査会第1次報告」

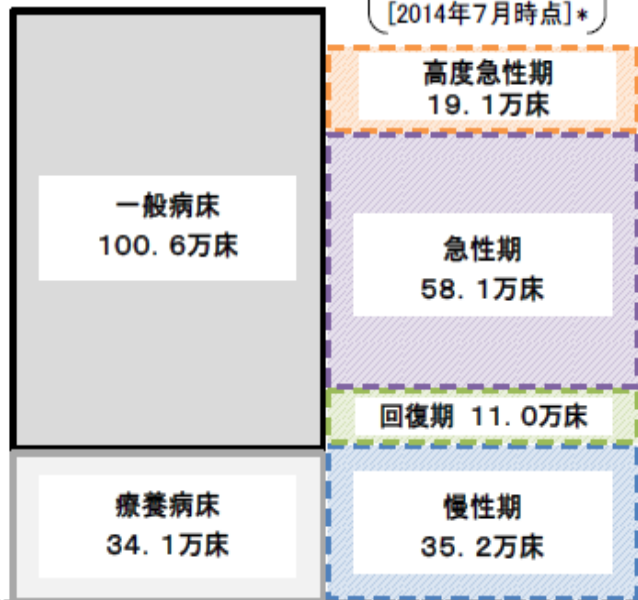
2025年の医療機能別必要病床数の推計結果（全国ベースの積上げ）

- 今後も少子高齢化の進展が見込まれる中、患者の視点に立って、どの地域の患者も、その状態像に即した適切な医療を適切な場所で受けられることを目指すもの。このためには、医療機関の病床を医療ニーズの内容に応じて機能分化しながら、切れ目のない医療・介護を提供することにより、限られた医療資源を効率的に活用することが重要。
 (→ 「病院完結型」の医療から、地域全体で治し、支える「地域完結型」の医療への転換の一環)
- 地域住民の安心を確保しながら改革を円滑に進める観点から、今後、10年程度かけて、介護施設や高齢者住宅を含めた在宅医療等の医療・介護のネットワークの構築と併行して推進。
- ⇒ 地域医療介護総合確保基金を活用した取組等を着実に進め、回復期の充実や医療・介護のネットワークの構築を行うとともに、慢性期の医療・介護ニーズに対応していくため、全ての方が、その状態に応じて、適切な場所で適切な医療・介護を受けられるよう、必要な検討を行うなど、国・地方が一体となって取り組むことが重要。

【現 状:2013年】

134.7万床 (医療施設調査)

病床機能報告
123.4万床
[2014年7月時点]*



【推計結果:2025年】※ 地域医療構想策定ガイドライン等に基づき、一定の仮定を置いて、地域ごとに推計した値を積上げ

機能分化等をしないまま高齢化を織り込んだ場合:152万床程度

2025年の必要病床数(目指すべき姿)
115~119万床程度※1

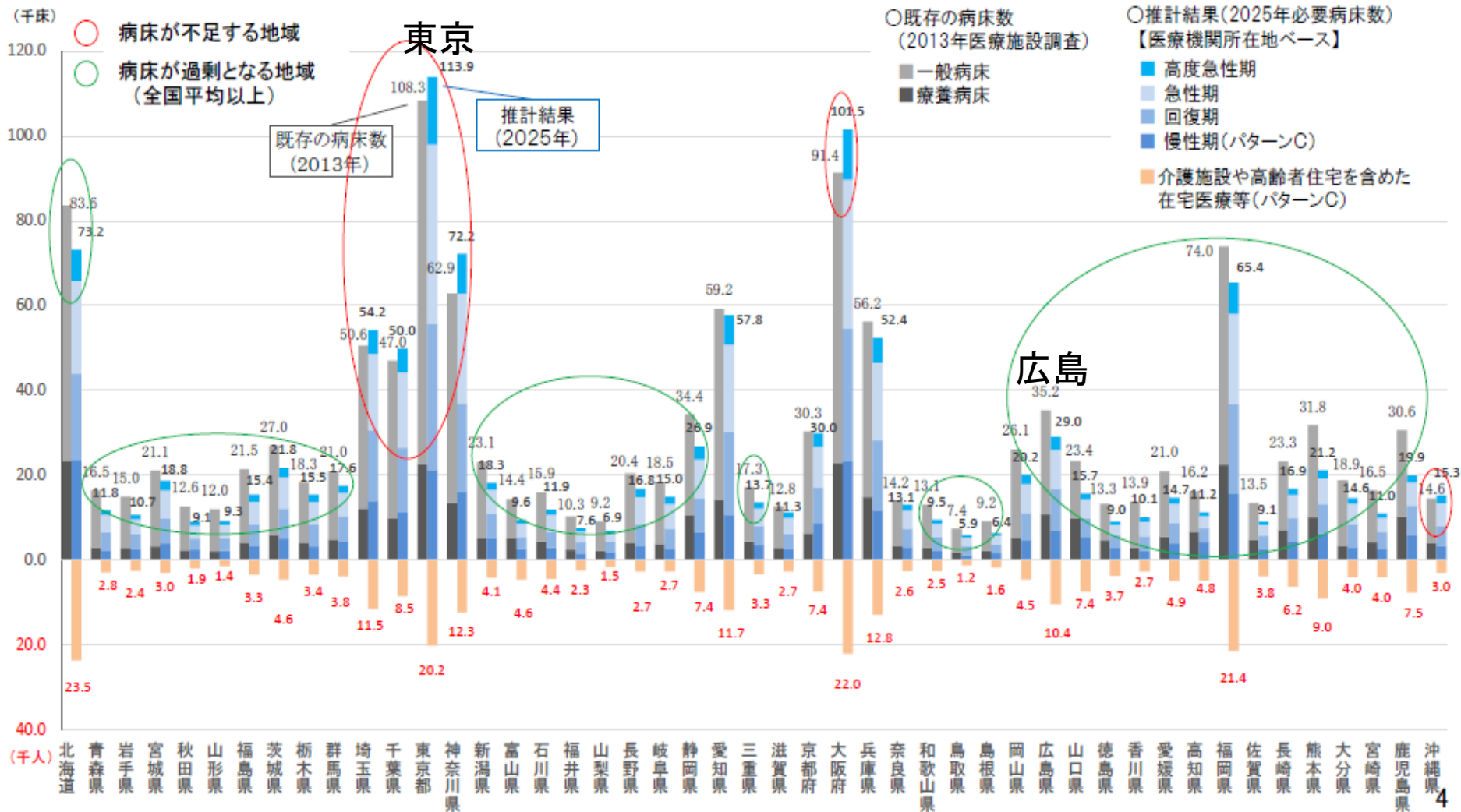


* 未報告・未集計病床数などがあり、現状の病床数(134.7万床)とは一致しない。なお、今回の病床機能報告は、各医療機関が定性的な基準を参考に医療機能を選択したものであり、今回の推計における機能区分の考え方によるものではない。

※1 パターンA:115万床程度、パターンB:118万床程度、パターンC:119万床程度
 ※2 パターンA:24.2万床程度、パターンB:27.5万床程度、パターンC:28.5万床程度
 ※3 パターンA:33.7万人程度、パターンB:30.6万人程度、パターンC:29.7万人程度

2025年の医療機能別必要病床数の推計結果(都道府県別・医療機関所在地ベース)

- 一般病床と療養病床の合計値で既存の病床数と比較すると、現在の稼働の状況や今後の高齢化等の状況等により、2025年に向けて、不足する地域と過剰となる地域がある。
- 概ね、大都市部では不足する地域が多く、それ以外の地域では過剰となる地域が多い。
- 将来、介護施設や高齢者住宅を含めた在宅医療等で追加的に対応する患者数も、大都市部を中心に多くなっている。



2013年比2025年増減率(目標)

- ① 15% 神奈川
- ② 11% 大阪
- ③ 7% 埼玉
- ④ 6% 千葉
- ⑤ 5% 東京、沖縄
- ⑥ -1% 京都
- ⑦ -2% 愛知
- ⑧ -7% 兵庫
- ⑨ -8% 奈良
- ⑩ -11% 宮城
- -12% 北海道、滋賀、福岡 (全国平均)
- -15% 栃木
- -16% 群馬
- -18% 長野、広島
- -19% 茨城、岐阜
- -20% 鳥取
- -21% 新潟、三重
- -22% 静岡
- -23% 山形、岡山、大分
- -25% 石川、山梨
- -26% 福井
- -27% 和歌山、香川、長崎
- -28% 青森、秋田、福島
- -29% 岩手
- -30% 島根、愛媛
- -31% 高知
- -32% 徳島
- -33% 富山、山口、佐賀、熊本、宮崎
- -35% 鹿児島

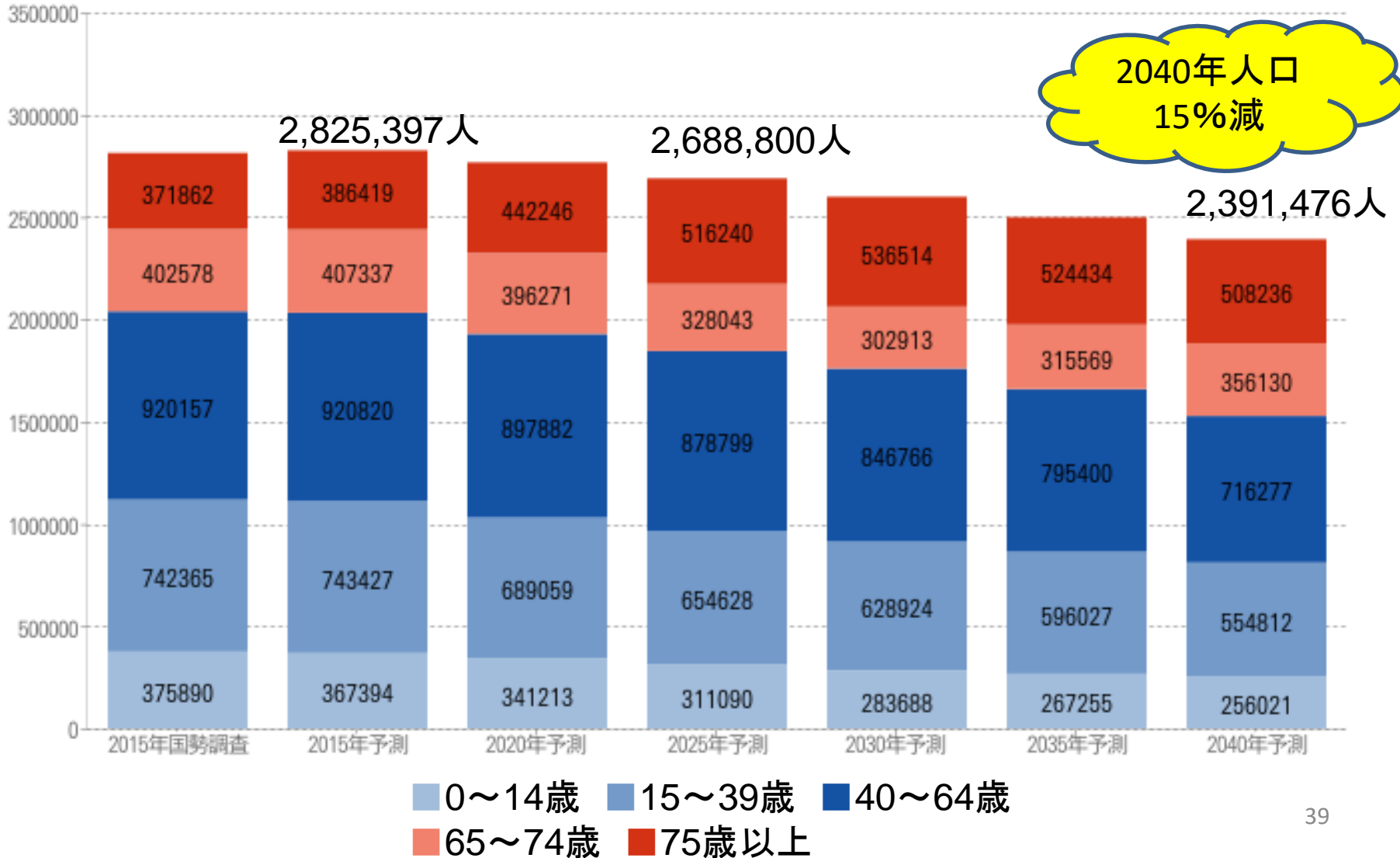
医療が変わる、病床が変わる

	20世紀	21世紀
人口	増大・若者	減少・高齢化
疾患	単一疾患	複数疾患、退行性疾患
目標	治癒、救命	機能改善、生活支援
目的	治す医療	支える医療
場所	病院	地域
医療資源投入	多量	中等度

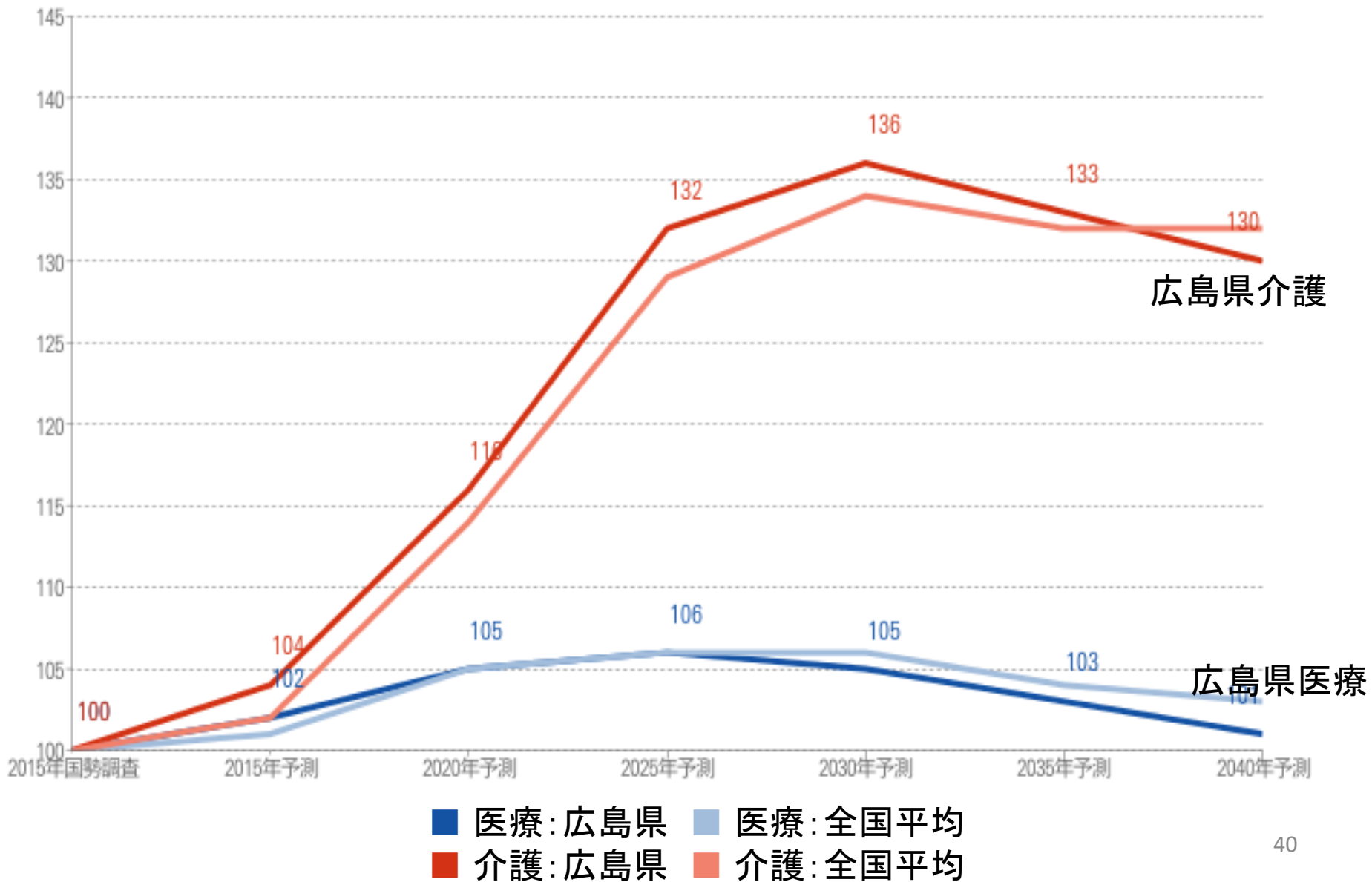
A map of Hiroshima Prefecture, Japan, showing its administrative boundaries. The landmass is colored light green, while the surrounding sea is blue. The text is centered over the map.

パート3 広島県地域医療構想

広島県人口推移

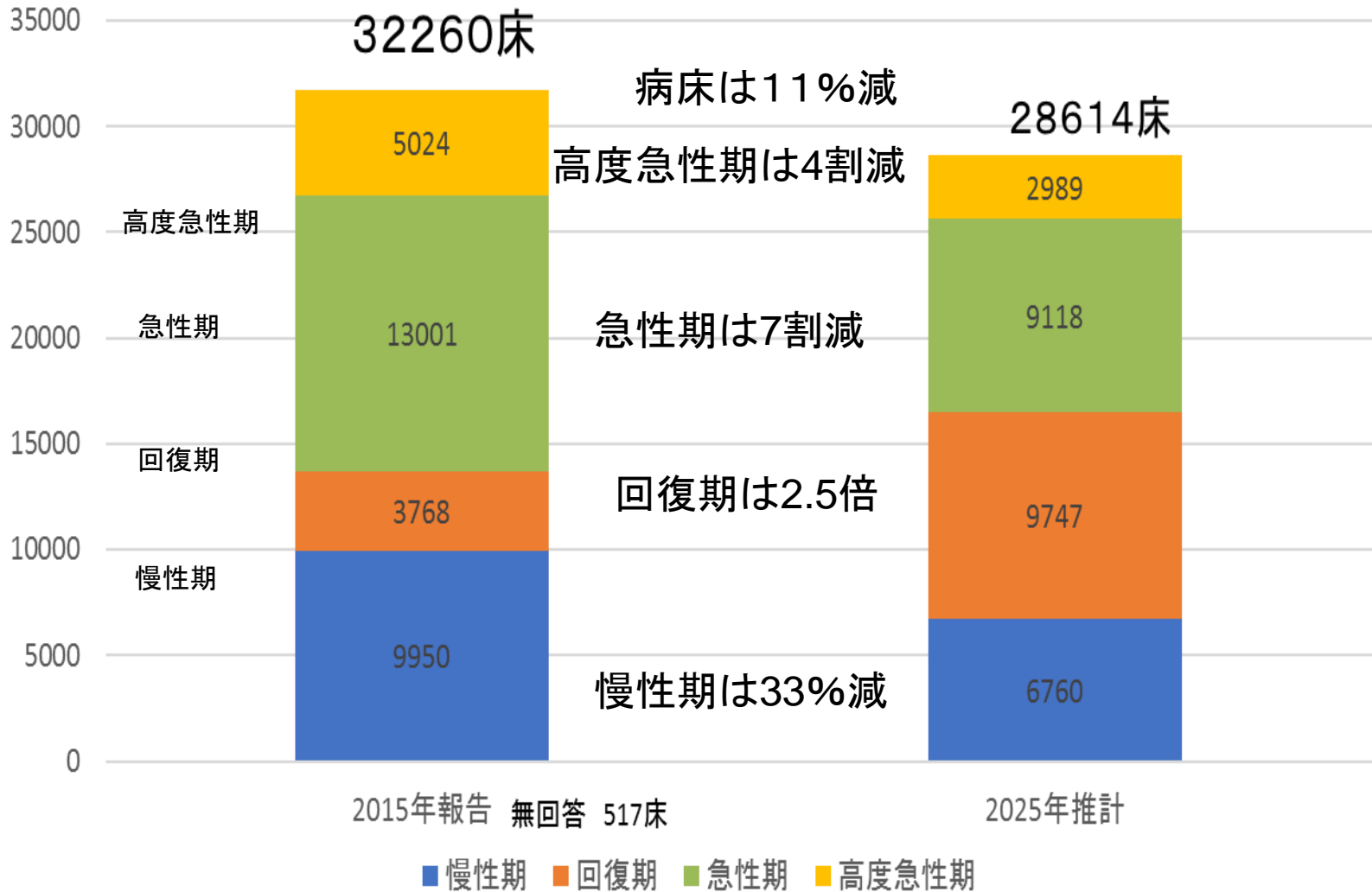


医療介護需要予測指数（2015年実績＝100）



広島県地域医療構想

グラフタイトル





* 医療提供体制の確保に当たっては、急性期・回復期・慢性期医療は構想区域内で完結します。高度急性期医療は、構想区域を越えた広域で確保します。

病院名



都道府県 月平均患者数

グラフ表示の変更 月平均患者数 ▼

地方独立行政法人広島市立病院機構 広島市立広島市民病院

広島県

1,536.9 1,536.9



広島大学病院

広島県

1,288.2 1,288.2



県立広島病院

広島県

1,183.3 1,183.3



地方独立行政法人広島市立病院機構 広島市立安佐市民病院

広島県

1,035.7 1,035.7



独立行政法人国立病院機構 呉医療センター

広島県

974.1 974.1



広島県厚生農業協同組合連合会 広島総合病院

広島県

952.0 952.0



広島赤十字・原爆病院

広島県

889.8 889.8



福山市民病院

広島県

884.0 884.0



広島県の地域医療構想の概要と広島地域の記載について

概要

- 2025年の病床の必要量の推計を構想区域ごとに分析し、不足する医療機能を推計。
- 「地域で不足する医療機能」、「機能毎や疾病別の区域完結率」、「5疾病5事業及び在宅医療に関する医療需要」等について分析した上、地域医療構想を実現するための施策として、「医療へのアクセスの改善策」、「在宅医療の推進」等を記載

構想区域の設定 (7構想区域)

広島地域の 例



広島地域における2025年の病床の必要量と在宅医療等の必要量

- 広島地域では、回復期機能が不足すると推計

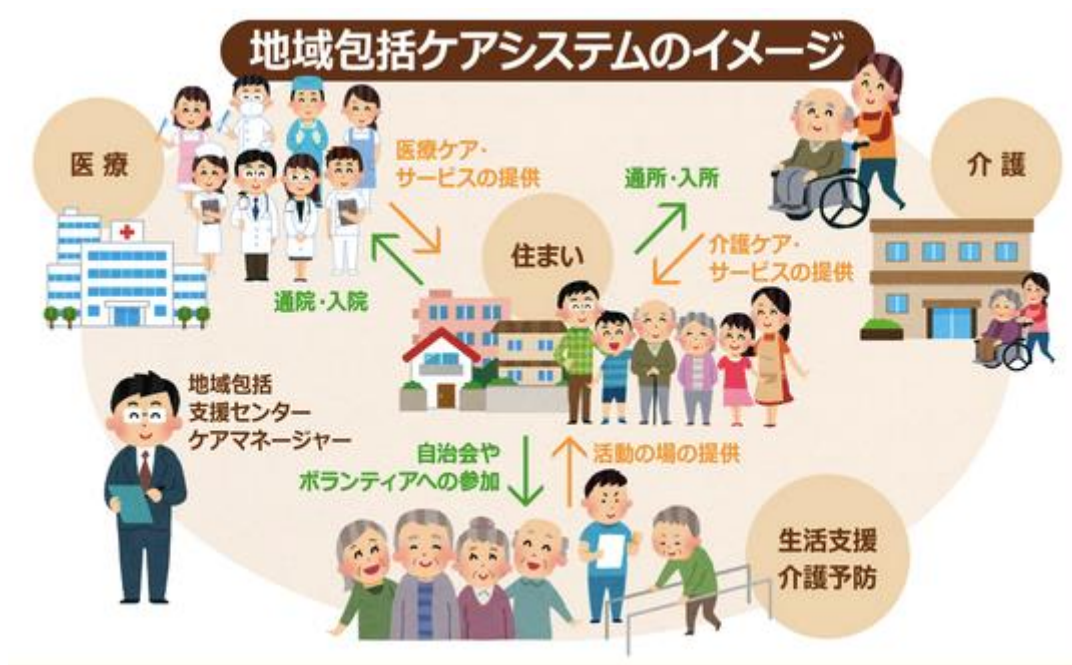
区分	平成37(2025)年における必要量
高度急性期	1,585床
急性期	4,242床
回復期	4,506床
慢性期	2,730床
病床計	13,063床
在宅医療等の必要量	23,723人/日

広島地域の地域医療構想達成に向けたポイント(広島地域の記載の抜粋)

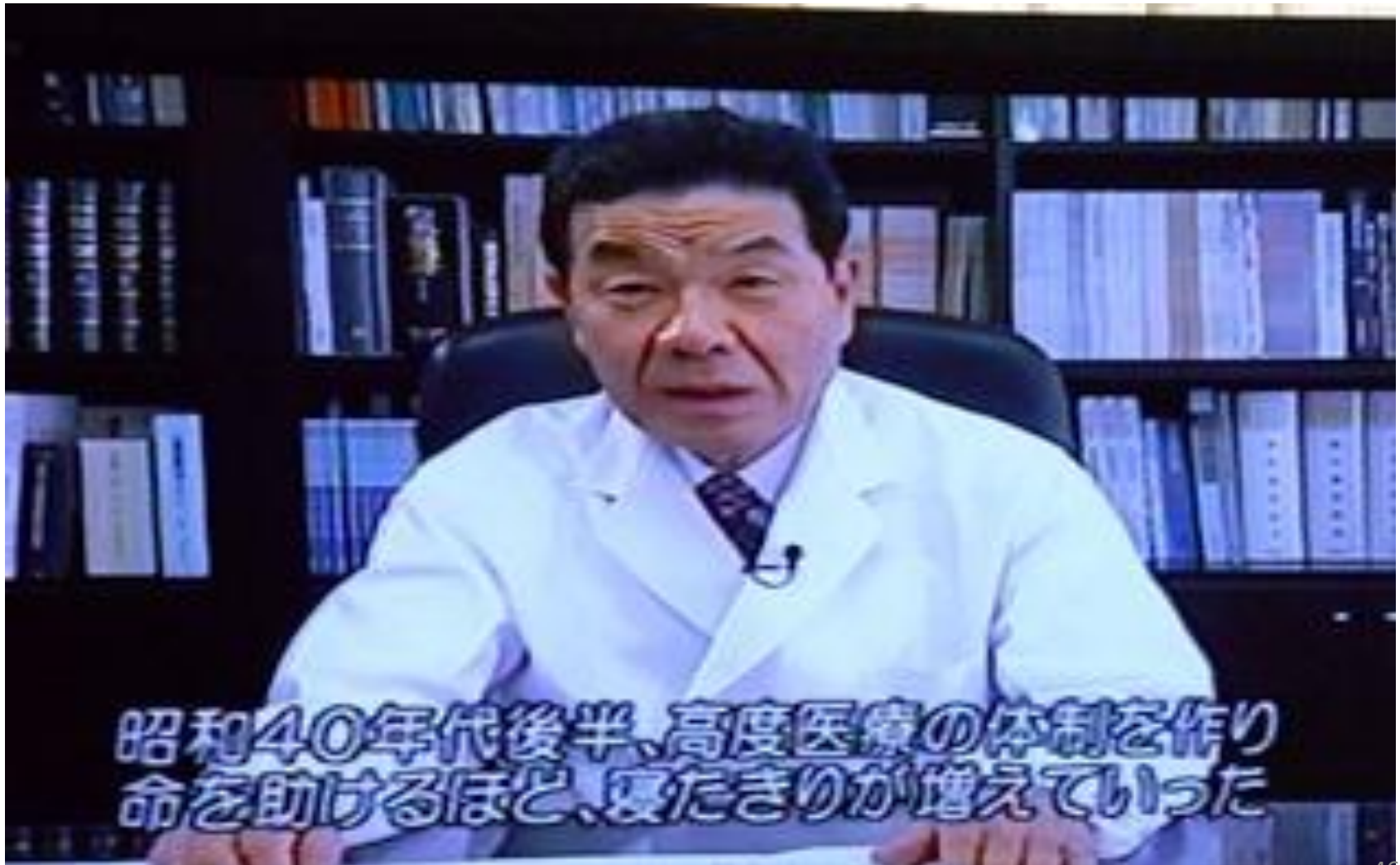
- 広島市においては高度な医療を提供する病院が近距離に立地し、4基幹病院(広島大学、広島市民、県立広島、広島赤十字・原爆病院)においては、重複した機能が少なくないなど、役割分担が不明確。
- 安芸高田市では、「要介護3になっても在宅生活が継続できるまちづくり」、「介護予防に取り組み、健やかに80歳を迎えることができる地域づくり」という目標と打ち出しており、これを実現するため安芸高田市地域包括ケア推進協議会において、引き続き、多職種による連携体制の構築及び地域包括ケアの推進・普及啓発等の取り組みを展開。

パート3

地域包括ケアシステム



地域包括ケアの原点は広島県尾道市 山口昇先生



地域包括ケアは 公立みつぎ総合病院から始まった

- 公立みつぎ総合病院
 - 1970年代に広島県公立みつぎ総合病院を拠点とした尾道市御調町の「地域包括ケア」が起源
- 「地域包括ケア」の最初の提唱者、山口昇先生
 - 同病院の山口昇医師は、1970年当時、脳卒中や心筋梗塞でみつぎ総合病院に入院した高齢者が退院し、在宅に帰ってから間もなく「寝たきり」となって再入院するケースが多いことに気がついた。
- 御調町の取り組み
 - 1975年から看護や医療を在宅に「出前」するサービスを開始して、寝たきり防止に努めることにした。

地域包括ケア

- 御調町の組織改革

- 1984年、町の保健福祉部門を病院内の健康管理センターに統合する組織改革を実施した。
- このころから、御調町の保健医療福祉の統合化による「寝たきり予防」にむけた実践を「地域包括ケア」と呼ぶようになった。

- 2000年の介護保険スタート

- 2010年の「地域包括ケア研究会」(座長 慶応義塾大学大学院 田中滋)の報告書の中で、その概念整備がなされ、全国的な政策として普遍化した。
- 介護保険制度改正で、「地域包括支援センター」が制度化
- 2012年の介護保険報酬改定から地域包括ケアはスタート

-

公立みつぎ総合病院全景

(平成25年9月 240床)



〔昭和42年5月オープン時
40床、45人〕



御調で地域包括ケアがはじまった きっかけとその後の経緯（変遷）

- 1 在宅ケアによる寝たきりゼロ作戦
→ 最初はソフトからはじまった
- 2 保健・医療・福祉の連携・統合
→ 病院と行政のドッキング（行政改革）
- 3 各種介護施設の併設
→ 維持期（生活期）のリハビリセンターを合築
- 4 住民参加
→ 住民組織とボランティア
- 5 地域包括ケアシステムの構築

住宅改修 玄関等の手すり

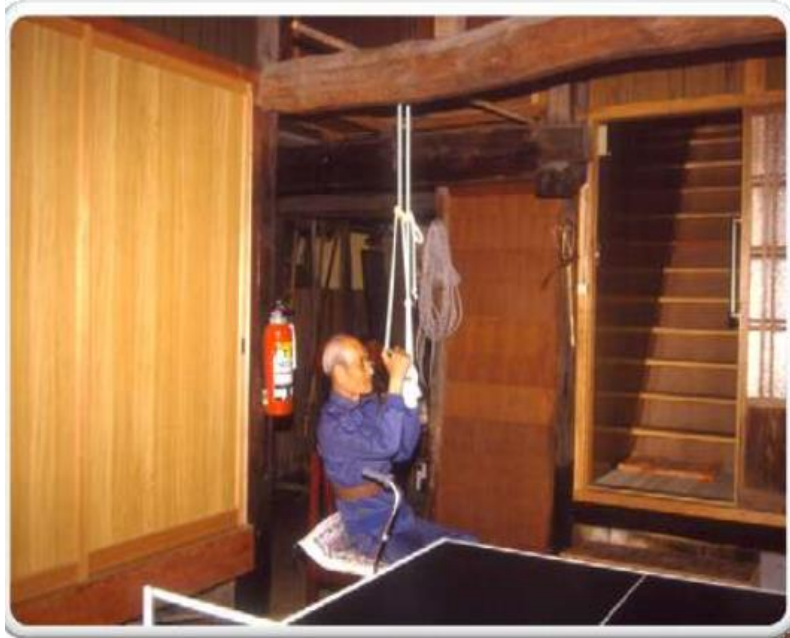
(平成5年頃)



(平成24~25年)

納屋に吊るした簡易フーリーで 背中と肩をストレッチ

(昭和59年頃)



(平成20年頃)



急性期(外来・一般棟)



公立みつぎ総合病院 における リハビリテーションの状況

回復期リハビリ
テーション病棟



維持期(施設)





保健福祉センター

地域包括支援センター



病棟での退院前カンファレンス



緩和ケア病棟でのカンファレンス



在宅でのカンファレンス



デイサービスのボランティア



福祉バンク(市町村合併前)



緩和ケア病棟でのボランティア



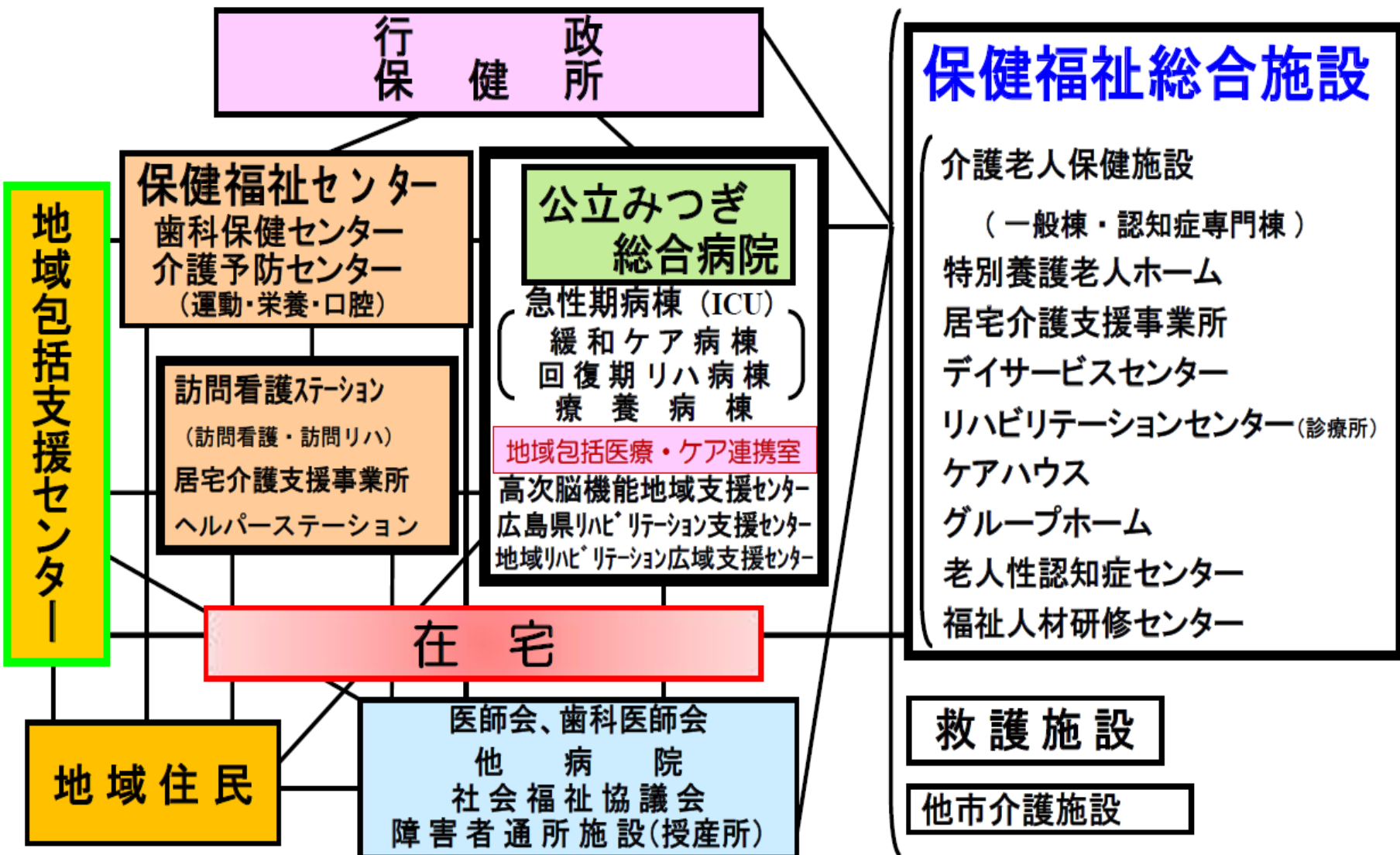
健康づくり座談会 (健康わくわく21)



ナイトパトロール



公立みつぎ総合病院を核とした地域包括ケアシステム (保健・医療・介護・福祉の連携・統合システム)



パート4

2016年診療報酬改定と入院医療、 地域連携

入院医療等調査評価分科会より

診療報酬改定の基本的視点

- (1) 地域包括ケアシステムの推進と医療機能の分化・強化、連携に関する視点
 - 医療機能に応じた入院医療の評価
 - チーム医療の推進、勤務環境の改善、業務効率化の取り組み
 - 地域包括ケアシステム推進
 - 質の高い在宅医療・訪問看護の確保
 - 外来医療の機能分化
- (2) 患者にとって安心・安全で納得できる効果的・効率的で質が高い医療を実現する視点
- (3) 重点的な対応が求められる医療分野を充実する視点
- (4) 効率化・適正化を通じて制度の持続可能性を高める視点

7対1の厳格化

中医協診療報酬調査専門組織 入院医療等の調査・評価分科会



診療報酬調査専門組織・入院医療等の調査・評価分科会
委員名簿

氏名	所属
安藤 文英	医療法人西福岡病院 理事長
池田 俊也	国際医療福祉大学大学院 教授
池端 幸彦	医療法人池慶会 理事長
石川 広己	社会医療法人社団千葉県勤労者医療協会 理事長
香月 進	福岡県保健医療介護部 理事
神野 正博	社会医療法人財団董仙会 理事長
佐柳 進	特定医療法人西会 昭和病院長
鳴森 好子	公益社団法人東京都看護協会 会長
筒井 孝子	兵庫県立大学大学院 経営研究科 教授
藤森 研司	東北大学大学院 医学系研究科・医学部 医療管理学分野 教授
發坂 耕治	公益財団法人 岡山県健康づくり財団 理事
本多 伸行	健康保険組合連合会 理事
武藤 正樹	国際医療福祉大学大学院 教授

○：分科会長

中央社会保険医療協議会の関連組織

中央社会保険医療協議会

総会 (S25設置)

報告

報告

聴取

意見

専門部会

特に専門的事項を調査審議させるため必要があるとき、
中医協の議決により設置

診療報酬改定結果 検証部会

所掌: 診療報酬が医療現場等に与えた影響等について審議
設置: H17
会長:
委員: 公益委員のみ
開催: 改定の議論に応じて開催
平成22年度2回
平成23年度2回
平成24年度4回

薬価専門部会

所掌: 薬価の価格算定ルールを審議
設置: H2
会長: 西村万里子(明治学院大学法学部教授)
委員: 支払: 診療: 公益 = 4: 4: 4
開催: 改定の議論に応じて開催
平成22年度2回
平成23年度14回
平成24年度7回

費用対効果評価 専門部会

所掌: 医療保険制度における費用対効果評価導入の在り方について審議
設置: H24
会長:
委員: 支払: 診療: 公益: 参考人 = 6: 6: 4: 3
開催: 改定の議論に応じて開催

保険医療材料 専門部会

所掌: 保険医療材料の価格算定ルールを審議
設置: H11
会長: 印南一路(慶應義塾大学総合政策学部教授)
委員: 支払: 診療: 公益 = 4: 4: 4
開催: 改定の議論に応じて開催
平成22年度2回
平成23年度9回
平成24年度1回

小委員会

特定の事項についてあらかじめ意見調整を行う必要があるとき
中医協の議決により設置

診療報酬基本問題 小委員会

所掌: 基本的な問題についてあらかじめ意見調整を行う
設置: H3
会長: 森田朗(学習院大学法学部教授)
委員: 支払: 診療: 公益 = 5: 5: 6
開催: 改定の議論に応じて開催
平成22年度開催なし
平成23年度開催なし
平成24年度5回

調査実施小委員会

所掌: 医療経済実態調査についてあらかじめ意見調整を行う
設置: S42
会長: 野口晴子(早稲田大学政治経済学術院教授)
委員: 支払: 診療: 公益 = 5: 5: 4
開催: 調査設計で開催
平成22年度3回
平成23年度1回
平成24年度3回

聴取

意見

診療報酬調査専門組織

所掌: 診療報酬体系の見直しに係る技術的課題の調査・検討
設置: H15 委員: 保険医療専門審査員

- DPC評価分科会 時期: 月1回程度
会長: 小山信彌(東邦大学医学部特任教授)
- 医療技術評価分科会 時期: 年1回程度
会長: 福井次矢(聖路加国際病院長)
- 医療機関のコスト調査分科会 時期: 年1回程度
会長: 田中滋(慶應義塾大学大学院教授)
- 医療機関等における消費税負担に関する分科会
会長: 田中滋(慶應義塾大学大学院教授)
- 入院医療等の調査・評価分科会
会長: 武藤正樹(国際医療福祉大学大学院教授)

専門組織

薬価算定、材料の適用及び技術的課題等について調査審議する必要があるとき、有識者に意見を聴くことができる

薬価算定組織

所掌: 新薬の薬価算定等についての調査審議
設置: H12
委員長: 長瀬隆英(東京大学大学院教授)
委員: 保険医療専門審査員
時期: 4半期に一度の薬価収載、緊急収載等に応じて、月一回程度

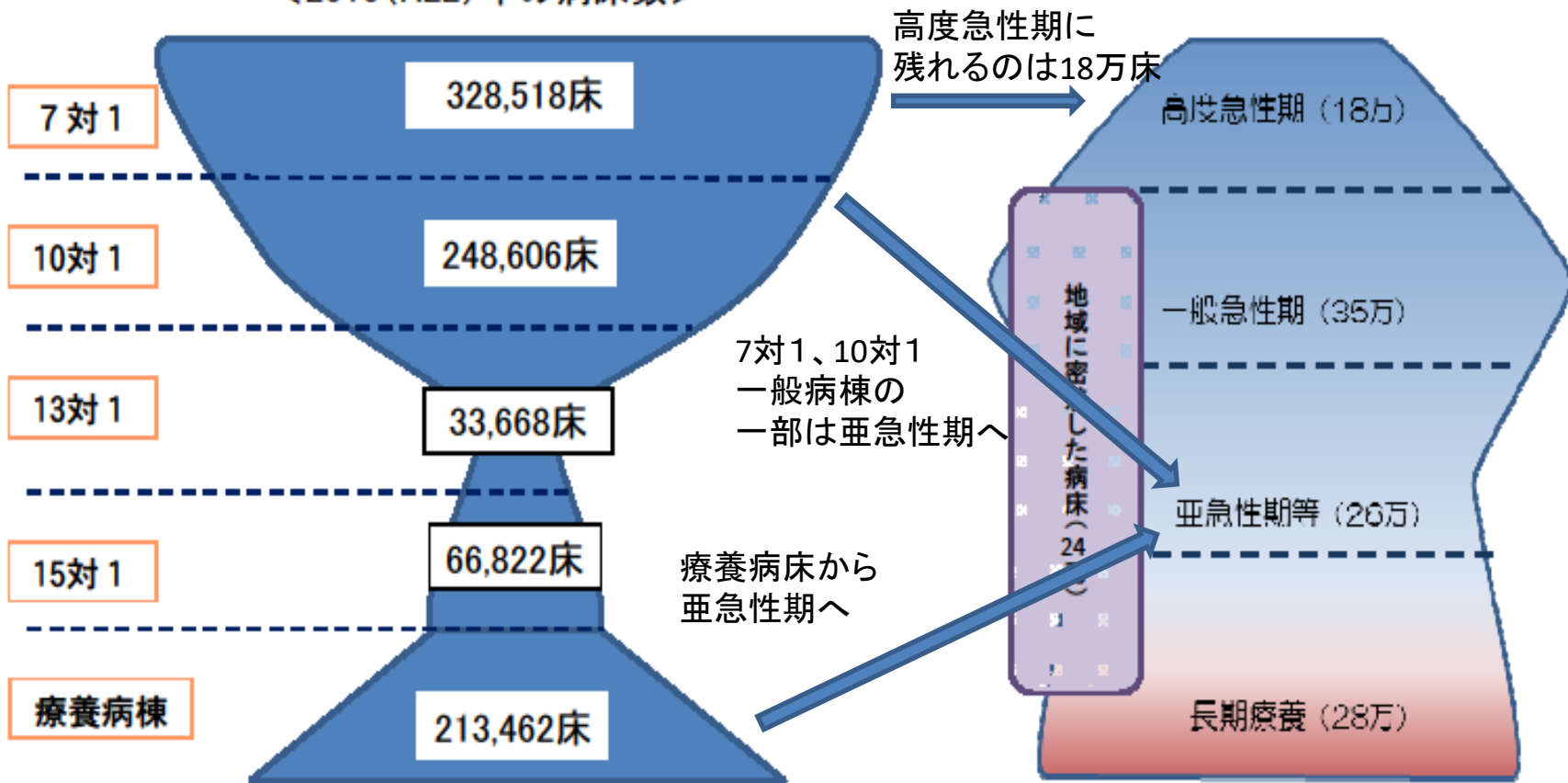
保険医療材料 専門組織

所掌: 特定保険医療材料の保険適用についての調査審議
設置: H12
委員長: 松本純夫(東京医療センター院長)
委員: 保険医療専門審査員
時期: 4半期に一度の保険収載等に応じて、3月に3回程度

診療報酬による病床機能分化 ～ウィングラス型からヤクルト型へ～

<2010(H22)年の病床数>

<2025(H37)年のイメージ>



保険局医療課調べ

- 届出医療機関数で見ると10対1入院基本料が最も多いが、病床数で見ると7対1入院基本料が最も多く、2025年に向けた医療機能の再編の方向性とは形が異なっている。

2016年診療報酬改定、 入院医療4つのポイントと 2018年へむけての4つの課題

ポイント① 7対1病床の要件見直し

重症度、医療・看護必要度の見直し

ポイント② I地域包括ケア病棟の要件見直し

ポイント③ 療養病床の要件見直し

ポイント④ 退院支援加算1

ポイント①
7対1病床の要件見直し

重症度、医療・看護必要度の見直し

A項目(モニタリング及び処置等)

現行の項目	→	見直しの方向性
創傷処置	定義の見直し②	創傷処置 褥瘡処置
血圧測定	削除①	
時間尿測定	削除①	
呼吸ケア	定義の見直し(削除)③	呼吸ケア(人工呼吸器の管理等 喀痰吸引以外) 喀痰吸引のみ
点滴ライン同時3本	(不変)	点滴ライン同時3本
心電図モニター	(不変)	心電図モニター
シリンジポンプの使用	(不変)	シリンジポンプの使用
輸血や血液製剤の使用	(不変)	輸血や血液製剤の使用
専門的な治療・処置		専門的な治療・処置
①抗悪性腫瘍剤の使用	(不変)	①抗悪性腫瘍剤の使用 追加④ ②抗悪性腫瘍剤の内服
②麻薬注射薬の使用	(不変)	③麻薬注射薬の使用 追加④ ④麻薬の内服・貼付
③放射線治療	(不変)	⑤放射線治療
④免疫抑制剤の使用	(不変)	⑥免疫抑制剤の使用
⑤昇圧剤(注射)の使用	(不変)	⑦昇圧剤(注射)の使用
⑥抗不整脈剤の使用	(不変)	⑧抗不整脈剤の使用 追加④ ⑨抗血栓塞栓薬の持続点滴
⑦ドレナージの管理	(不変)	⑩ドレナージの管理

B項目(患者の状態)

現行の項目	→	見直しの方向性
寝返り	(不変)	寝返り
起き上がり	(不変)	起き上がり
座位保持	(不変)	座位保持
移乗	(不変)	移乗
口腔清潔	(不変)	口腔清潔
食事摂取	(不変)	食事摂取
衣服の着脱	(不変)	衣服の着脱

項目の追加 赤字

項目の削除 青字

定義の見直し 紫字

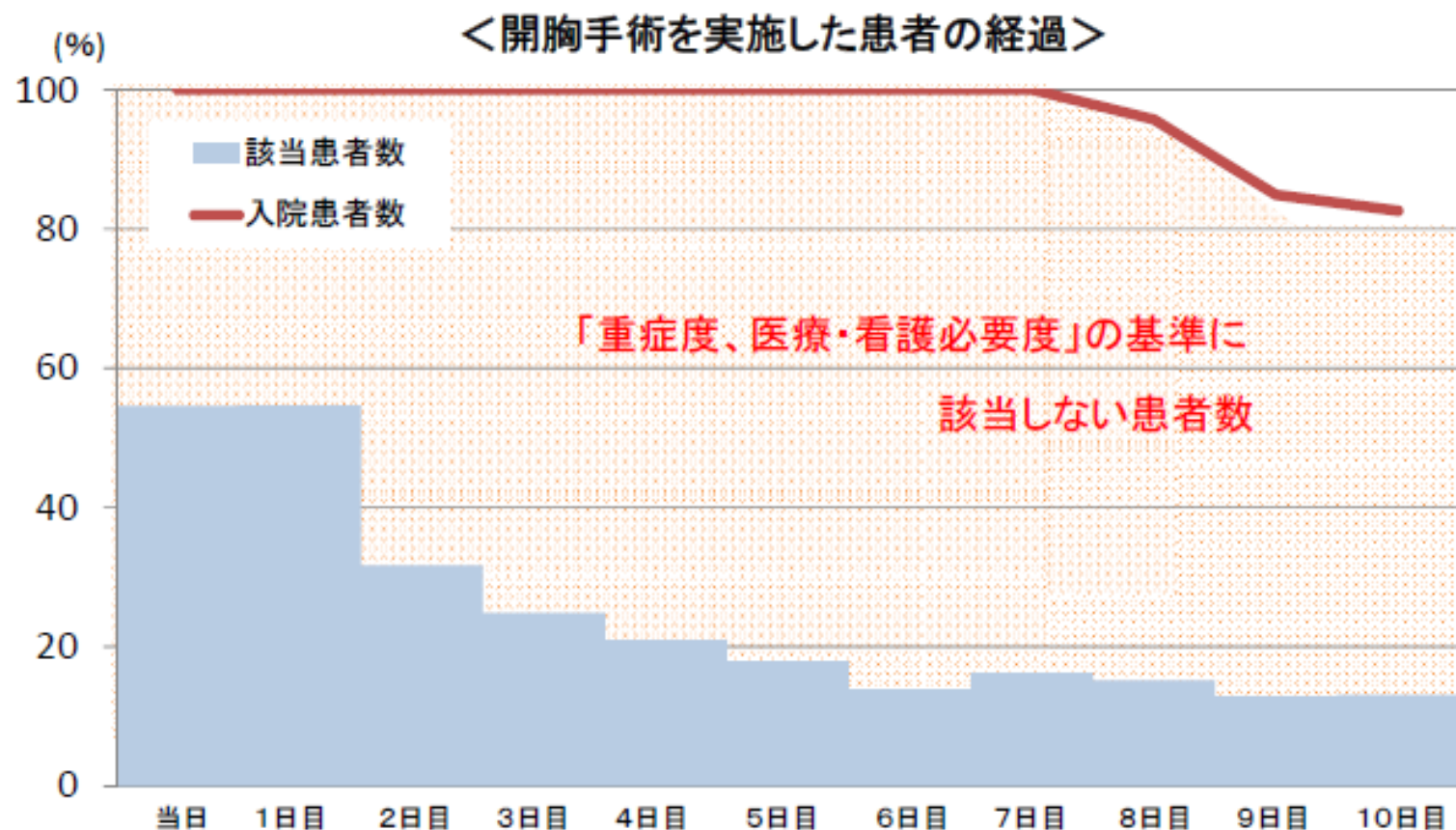
(前回改定)

A項目2点以上かつB項目3点以上の
該当患者割合が15%以上

A項目、B項目は
正しく急性期の
患者を反映して
いるのか？

開胸手術実施患者の術後の経過について

- 開胸手術を実施した患者は、全て入院7日目まで入院しているが、重症度、医療・看護必要度の基準に該当患者は、術直後でも50%程度であり、術後3日には25%を下回る結果となった。



早期離床、早期経口摂取の ERASプログラムと重症度、医療・ 看護必要度とは矛盾する

早期離床、早期経口摂取は
A項目、B項目の点数を下げる

ERAS

(Enhanced Recovery After Surgery)

周術期早期回復プログラム



Henrik Kehlet外科教授(コペンハーゲン大学)

周術期早期回復プログラム “ERAS”

Enhanced Recovery After Surgery

What is ERAS ?

www.vectorinc.co.jp | ERAS Public Affairs | 3

周術期早期回復プログラム(ERAS)と従来の医療行為との比較



プログラム	ERAS(イーラス)	従来(非ERAS)
1 入院前カウンセリング	従来からの説明に加え、目標の明確化(退院目標、社会復帰の目標等)をする。患者の目標や要望を医師のみならず薬剤師、栄養士等チーム全員で共有。	病気の進行度、治療の内容(手術方法)、危険性等の説明等。 チーム全体での共有が不十分。
2 腸管の前処置なし	下剤を出来るだけ使用しない。 下剤を使い手術をしたほうが良いというのには科学的な根拠はない。	手術しやすいよう、下剤を投与し腸の中を空にする。
3 絶食見直し	絶食を見直すことで、患者は口渴空腹感を和らげるため、リラックスできる。 薬だけに頼らない。	前日から絶食。点滴で栄養補給(スタッフの業務増)
4 前投薬なし	絶食を見直したり、下剤を軽くすることで、患者の不安を取る。ERASでは患者自身が歩いて手術室へ行く。	術前の患者の緊張を解くため、睡眠薬を使用。 前投薬(睡眠薬)の過剰により、呼吸停止や血圧低下等の事故のリスクあり。
5 胃管留置なし	ERASでは覚醒前に手術室で抜去。 胃管を留置しないことで、呼吸合併症のリスク、術後の悪心・嘔吐を誘発する刺激を低減。	腹部手術の後に胃管の留置(鼻から胃まで管を挿入)が日常的に行われていた。
6 硬膜外鎮痛	痛みが完全に取れる。 早期の食事提供を考慮し、腸の動きを妨げない。 離床を促進する。	全身的な麻薬の投与。 (術後の悪心・嘔吐を誘発する)
7 短時間作用型麻酔薬	早期覚醒。 離床および経口摂取促進のため、効果発現が速やかに持続時間が短い麻酔を使用。	長時間作用型の麻酔薬が主流であった。 覚醒が不良。
8 輸液、塩分の過剰投与・摂取を避ける	輸液、塩分の過剰投与・摂取を避けることで、腸の動きをよくし、術後の回復を早める。	点滴による水分補給では水分過剰になり、腸の動きが悪くなったり、傷の治りが遅くなったりする。
9 小切開・ドレーン留置なし	小切開により、傷が小さくなり、痛みも少ない。 ドレーン留置は感染機会を増強させ、痛みも増強させるので行わない。	腹部の手術後、主に出血や縫合不具合の監視のためにドレーンを挿入していた。
10 体温管理・温風式保温	手術室で低体温にならないよう努める。(低体温にならないことで、出血量や輸血量を減らすことができ、術後回復が早いと考えられている。)	保温の意識が低かった。

術前点滴のかわりに経口補水液



消費者庁許可
個別評価型
病者用食品

経口補水液
Oral Rehydration Solution
オーエスワン®

周術期早期回復プログラム “ERAS”

Enhanced Recovery After Surgery

What is ERAS ?

www.vectorinc.co.jp | ERAS Public Affairs | 4

周術期早期回復プログラム(ERAS)と従来の医療行為との比較

術後

11	離床促進バス	ERASは「動ける、食べれる、痛くない」手術。 看護師や理学療法士のサポートのもと、患者に当日又は翌日から歩行を開始させることで、体力回復を促す。	従来は「動けない、食べられない、痛い」手術。 患者は術後は寝たきり、管だらけで、除痛も不十分であることから、数日は歩くことができなかった。
12	麻薬非使用の鎮痛薬	モルヒネなどいわゆる麻薬系の薬剤は使用しない。沈痛は非ステロイド性抗炎症薬やアセトアミノフェンを使用する。	モルヒネなどいわゆる麻薬系の薬剤使用が通常。
13	悪心・嘔吐予防	術中から悪心・嘔吐を予防する薬剤を使用。 患者にとって耐え難い悪心・嘔吐は早期の離床、早期の食事を遅らせるだけでなく、合併症の原因にもなる。	麻薬系の薬剤や吸入麻酔薬を使用のため、悪心・嘔吐の出現が多かった。
14	腸管蠕動運動促進	積極的に腸を動かす。 動かすために早期経口摂取をする。場合によっては、腸管蠕動促進薬を使用する。	積極的に腸を動かさなかった。
15	カテーテル早期抜去	手術中なるべく胃管やドレーンを入れないようにする。 入れた場合も早期に抜去するよう心がける。尿道カテーテルや点滴も早く抜去するよう心がける。	カテーテル早期抜去を心がけなかった。
16	周術期経口栄養	術前にはなるべく直前まで食事をし、術後はなるべく早く食事を開始。例えば、術後1日目から固形食。術後食は早期に形態・量をアップ。	術前・術後、長期にわたる絶食と、点滴による栄養補給が続く。
17	予後・順守状態の調査	患者の術後を調査・追跡、フィードバックし、ERASのレベル向上を目指す。	必ずしも行われていなかった。

周術期早期回復プログラム “ERAS”

Enhanced Recovery After Surgery

What is ERAS ?

www.vectorinc.co.jp | ERAS Public Affairs | 7

手稲溪仁会病院（札幌）での周術期早期回復プログラム(ERAS)導入事例

2011年9月より大腸がん手術において
周術期早期回復プログラム(ERAS)を導入し、
注目すべき成果を上げている

1 在院日数の短縮化

平均で3.1日短縮術後の回復力アップ・早期退院を実現！

3.1日短縮

2 医療費の削減

1入院あたり平均約20万円の削減 限りある医療費を有効に活用！

約20万円削減

患者の窓口負担（3割負担の場合） 約5万85百円削減

3 薬剤費の軽減

1症例あたり平均8,300円の削減 1日あたりの平均単価が21,000円向上

8,300円軽減

4 手術後の再入院

※2011年8月～2014年3月現在

※ERASに起因する再入院

0件

A項目について

- A項目のみによる評価
 - 術後の一定日数等の患者においては、B項目の点数によらずA項目のみで基準を満たすこととしてはどうか？
 - A項目かつB項目による基準と併用してはどうか？
- A項目の専門的な治療処置追加
 - A項目の専門的な治療処置の項目に「無菌治療室」の項目の追加

一般病棟における重症度、医療・看護必要度の見直しの考え方

○ 入院医療等の調査・評価分科会のとりまとめを基に、これまでの中医協において資料として提示した考え方を、以下のとおり整理した。

A モニタリング及び処置等	0点	1点	2点
1 創傷処置 (①創傷の処置(褥瘡の処置を除く)、②褥瘡の処置)	なし	あり	/
2 呼吸ケア(喀痰吸引の場合を除く)	なし	あり	/
3 点滴ライン同時3本以上の管理	なし	あり	/
4 心電図モニターの管理	なし	あり	/
5 シリンジポンプの管理	なし	あり	/
6 輸血や血液製剤の管理	なし	あり	/
7 専門的な治療・処置 ① 抗悪性腫瘍剤の使用(注射剤のみ) ② 抗悪性腫瘍剤の内服の管理 ③ 麻薬の使用(注射剤のみ) ④ 麻薬の内服・貼付、坐剤の管理 ⑤ 放射線治療 ⑥ 免疫抑制剤の管理、 ⑦ 昇圧剤の使用(注射剤のみ) ⑧ 抗不整脈剤の使用 (注射剤のみ) ⑨ 抗血栓塞栓薬の持続点滴の使用 ⑩ ドレナージの管理	なし		あり
⑪ 無菌治療室での治療	なし	/	あり
8 救急搬送(搬送日より1~2日間程度)	なし	/	あり

B 患者の状況等	0点	1点	2点
1 寝返り	できる	何かにつまればできる	できない
2 危険行動	ない	/	ある
3 診察・療養上の指示が通じる	はい	いいえ	/
4 移乗	できる	見守り・一部介助が必要	できない
5 口腔清潔	できる	できない	/
6 食事摂取	介助なし	一部介助	全介助
7 衣服の着脱	介助なし	一部介助	全介助

C 手術等の医学的状況	0点	1点
① 開胸・開頭の手術(術当日より5~7日間程度)		
② 開腹・骨の観血的手術(術当日より3~5日間程度)	なし	あり
③ 胸腔鏡・腹腔鏡手術(術当日より2~3日間程度)		
④ その他の全身麻酔の手術(術当日より1~3日間程度)		

重症者の定義

A得点が2点以上かつ
B得点が3点以上の患者

又は

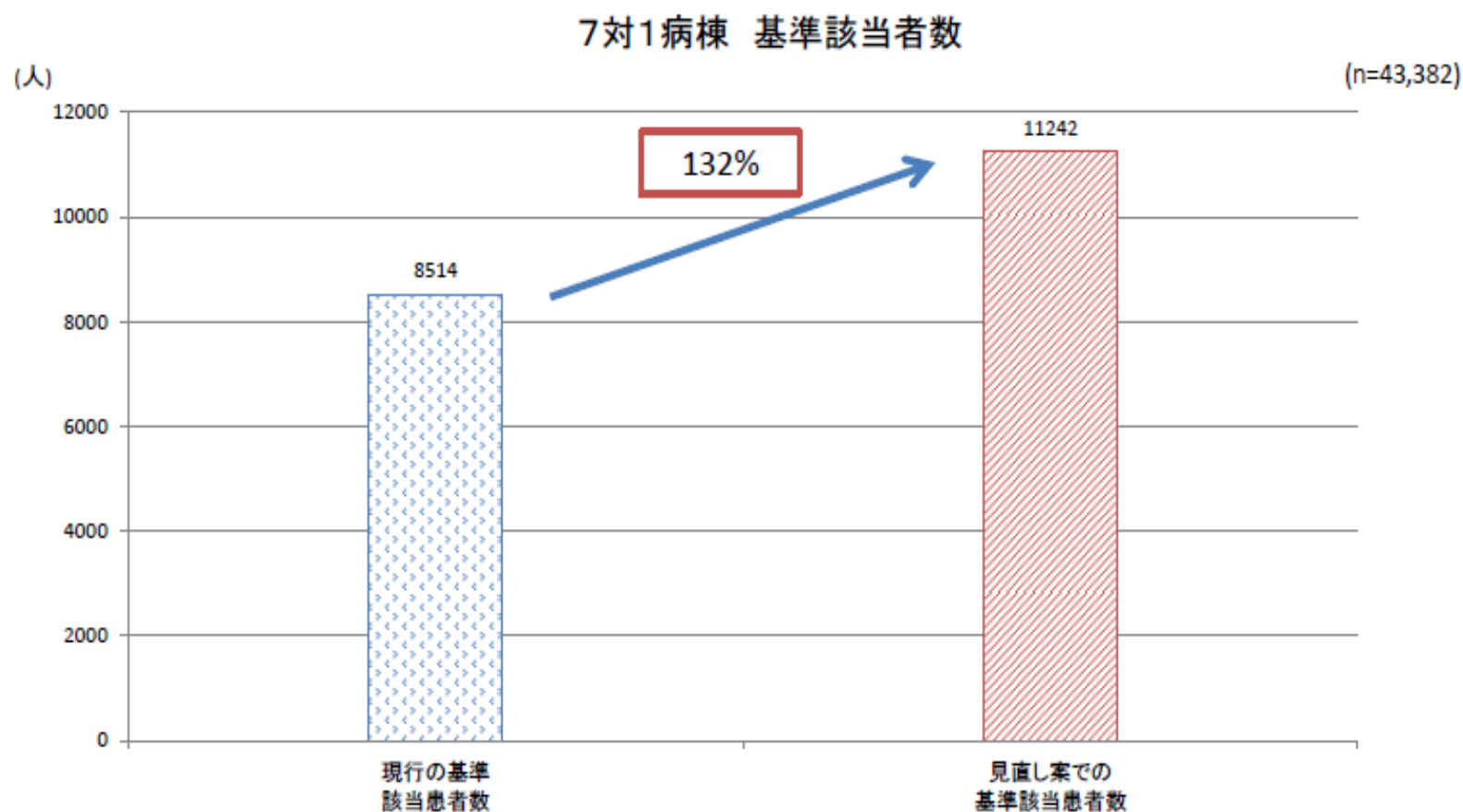
A得点が3点以上の患者

又は

C 1得点が1点以上の患者

重症度、医療・看護必要度見直し案における基準該当患者

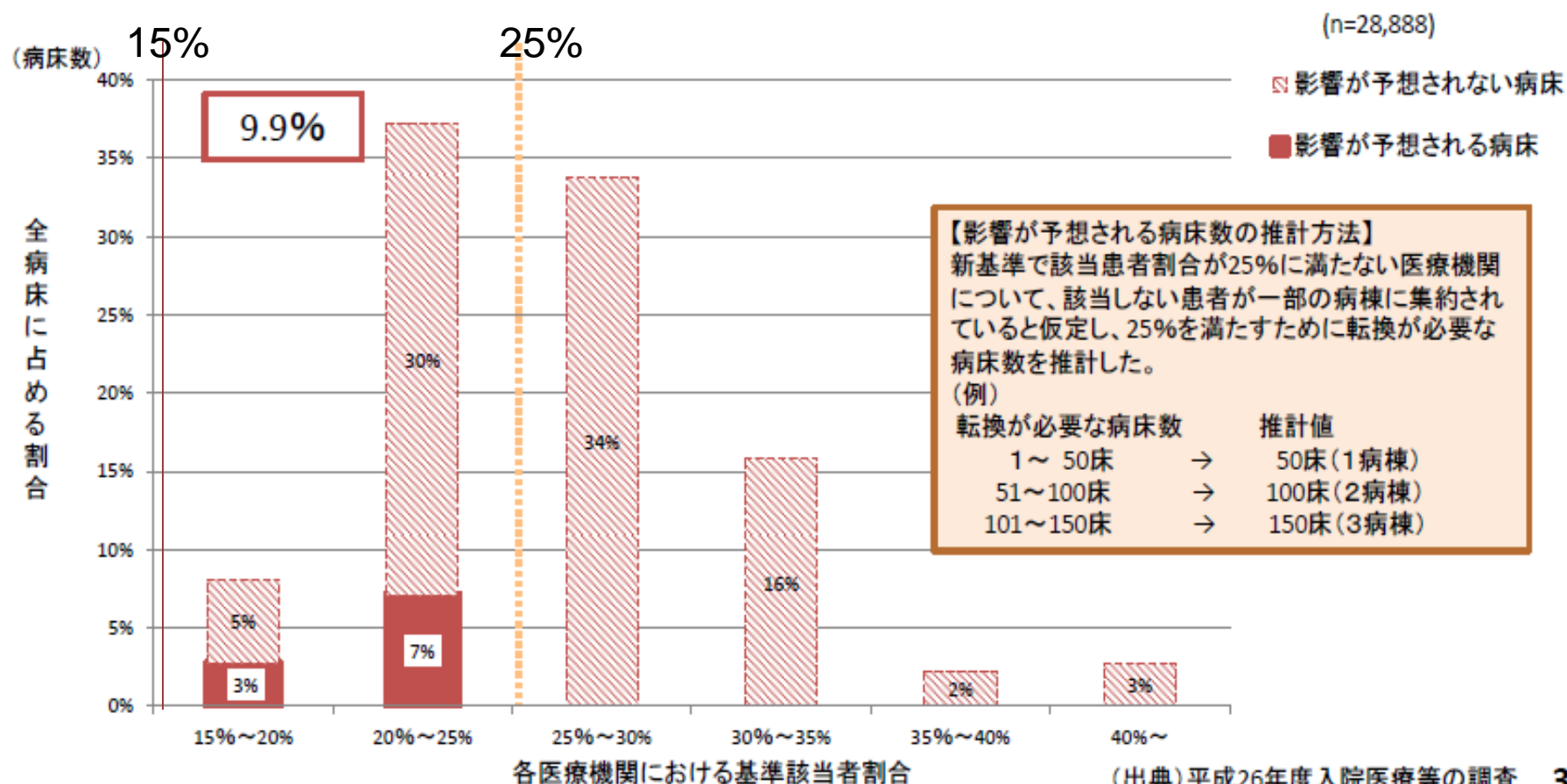
- 重症度、医療・看護必要度見直し案における基準該当患者数は、7対1病棟でおよそ3割増加した。



重症度、医療・看護必要度見直し案における病床数の推移

- 見直し後に起こりうる病床数の推移をシミュレーションした。
- 該当患者割合の基準を25%に設定した場合、該当患者割合が25%に満たない医療機関において、基準に該当しない患者が一部の病棟に集約されていると仮定すると、実際に影響を受けると予想される病床数は全体のおよそ10%と推測される。

7対1病棟 医療機関毎の基準該当患者割合の分布(病床数ベース)



7対1入院基本料の経過措置

半年間はみなし期間

2016年3月31日7対1を届けている病棟は2016年9月末までは基準を満たしていなくとも7対1としての算定をみなしで行う

病棟群単位の届出

7対1から10対1への転換の際の雇用等の激変緩和のため

7対1維持か転換か？

- (1) 7対1の維持
 - 病棟群別の選択する
 - 7対1病棟群と10対1病棟群とのミックス(2018年3月まで)
 - 病棟群別を選択しない
 - 重症度、医療・看護必要度23%〈2018年3月まで〉
 - 7対1病棟と地域包括ケア、回復期リハとのミックス
 - 地域包括ケア病棟や回復期ケア病棟など
 - ただし500床以上やICU保有などの病院では、地域包括ケア病棟は1病棟のみとの制限あり
- (2) 10対1への転換
 - 収入減、看護師等の雇用
- (3) 病床削減
 - 介護老人保健施設などへの一部転換を含めた病床削減

7対1病床の動向（日病協調査）

- 日病協では今年7月の約1カ月間に、7対1病棟（一般）を持つすべての会員病院を対象に調査を実施
- 全体の約6割に当たる894病院（約28万6000床）から有効回答を得た
- 一般病棟7対1入院基本料を届け出ている病院は全国で約1530病院（2015年4月）



会見で記者の質問に答える原澤副議長 = 左 = と神野議長
(23日、東京都内)

地域包括ケア病棟への移行 112病院(12%)とトップ

変更先	20 – 199床	200 – 399床	400床 以上	合計
①一部の病棟を 「地域包括ケア病棟入院料」	21	64	27	112
②病棟群単位の届け出を利用	3	9	3	15
③すべての病棟を 「一般病棟10対1入院基本料」	7	7	0	14
④一部の病棟を 「回復期リハビリ病棟入院料」	1	5	2	8
⑤一部の病棟を 「緩和ケア病棟入院料」	0	2	6	8

※日病協の資料を基に編集部作成。変更先は上位5項目

移行理由

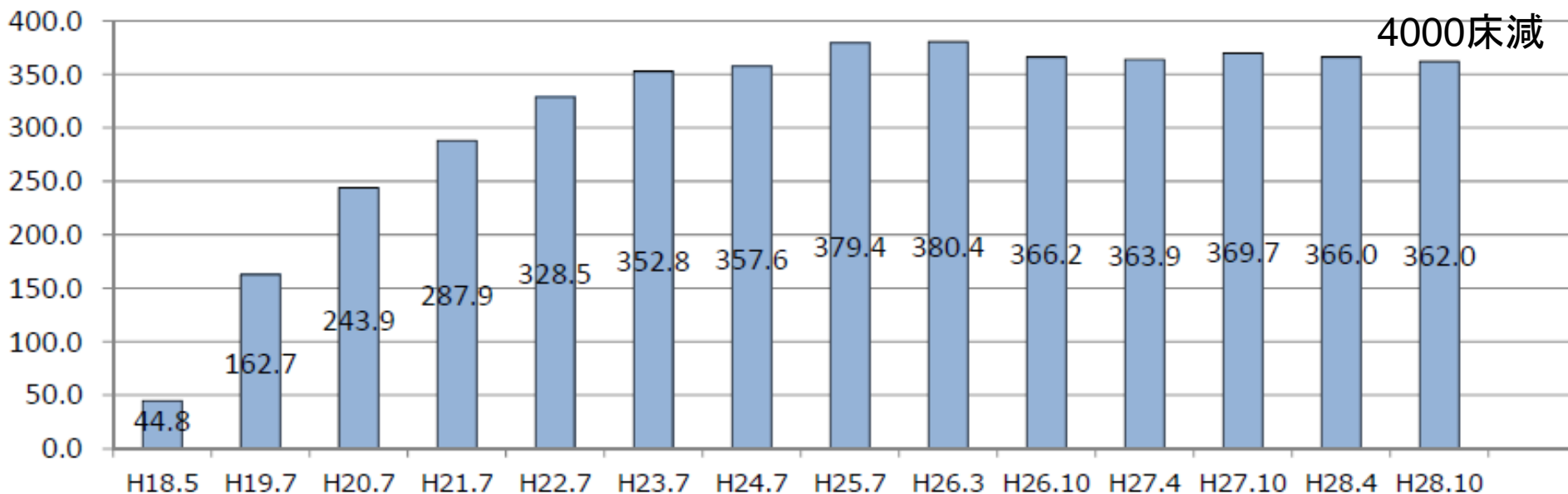
- 地域包括ケア病棟への移行、112病院
 - 「看護必要度の基準を満たせなくなった」(56施設)
- 病棟群への移行、10病院
 - 病棟群単位の届け出をいったん検討したものの、最終的に見送った182病院に対して、その理由を聞いたところ(複数回答)、届け出の変更が1回に限られるという制度上のルールを挙げた病院が92施設で最も多かった。

一般病棟入院基本料7対1の届出病床数の推移

- 7対1入院基本料の届出病床数は平成18年に創設されて以降増加。
- 平成20年以降、7対1入院基本料の増加は緩やかになり、平成26年度以降は横ばいからやや減少の傾向となっている。

届出病床数(千床)

4000床減



[H18.4]
7対1入院
基本料創設

[H20.4]
重症度・看護
必要度の導入

[H24.4]
重症度・看護必要度
該当患者割合基準の見直し
(10%→15%)
平均在院日数要件の見直し
(19日→18日)

[H26.4]
重症度、医療・看護必要度
A項目の見直し
在宅復帰率要件の導入

[H28.4]
重症度、医療・看護必要度
A・B項目の見直し／C項目の追加
該当患者割合基準の見直し
(15%→25%)
在宅復帰率の見直し
(75%→80%)

※平成26年4月以降は速報値であり、集計方法が異なること、病床数の増減が微小なため届出を要しない場合等、誤差がありうることに留意が必要。

出典：保険局医療課調べ

ポイント②
地域包括ケア病棟の
要件見直し

地域包括ケア病棟

- 地域包括ケア病棟の役割・機能
 - ①急性期病床からの患者受け入れ
 - 重症度・看護必要度
 - ②在宅等にいる患者の緊急時の受け入れ
 - 二次救急病院の指定や在宅療養支援病院の届け出
 - ③在宅への復帰支援
 - 在宅復帰率
- データ提出
 - 亜急性期病床の果たす機能を継続的に把握する必要性を踏まえ、提供されている医療内容に関するDPCデータの提出

懐の深い「地域包括ケア病棟」4つの機能

— 3つの受け入れ経路・機能と2段階の在宅・生活復帰支援 —

注: 介護施設等、自宅・在宅医療から直接、急性期・高度急性期の病院へ入院することも可能。



急性期後・回復期の病床の充実と機能に応じた評価

地域包括ケアを支援する病棟の評価

➤ 急性期後の受入をはじめとする地域包括ケアシステムを支える病棟の充実が求められていることから新たな評価を新設する。

(新)	地域包括ケア病棟入院料(入院医療管理料)1	2,558点	(60日まで)
	地域包括ケア病棟入院料(入院医療管理料)2	2,058点	(60日まで)
	看護職員配置加算	150点	
	看護補助者配置加算	150点	
	救急・在宅等支援病床初期加算	150点	(14日まで)

[施設基準等]

- ① 疾患別リハビリテーション又はがん患者リハビリテーションを届け出ていること
- ② 入院医療管理料は病室単位の評価とし、届出は許可病床200床未満の医療機関で1病棟に限る。
- ③ 療養病床については、1病棟に限り届出することができる。
- ④ 許可病床200床未満の医療機関にあっては、入院基本料の届出がなく、地域包括ケア病棟入院料のみの届出であっても差し支えない。
- ⑤ 看護配置13対1以上、専従の理学療法士、作業療法士又は言語聴覚士1人以上、専任の在宅復帰支援担当者1人以上
- ⑥ 一般病棟用の重症度、医療・看護必要度A項目1点以上の患者が10%以上
- ⑦ 以下のいずれかを満たすこと ア) 在宅療養支援病院、イ) 在宅療養後方支援病院(新設・後述)として年3件以上の受入実績、ウ) 二次救急医療施設、エ) 救急告示病院
- ⑧ データ提出加算の届出を行っていること
- ⑨ リハビリテーションを提供する患者について、1日平均2単位以上提供していること。
- ⑩ 平成26年3月31日に10対1、13対1、15対1入院基本料を届け出ている病院は地域包括ケア病棟入院料を届け出ている期間中、7対1入院基本料を届け出ることとはできない。
- ⑪ 在宅復帰率7割以上 (地域包括ケア病棟入院料(入院医療管理料)1のみ)
- ⑫ 1人あたりの居室面積が6.4㎡以上である (地域包括ケア病棟入院料(入院医療管理料)1のみ)

看護職員配置加算:看護職員が最小必要人数に加えて50対1以上

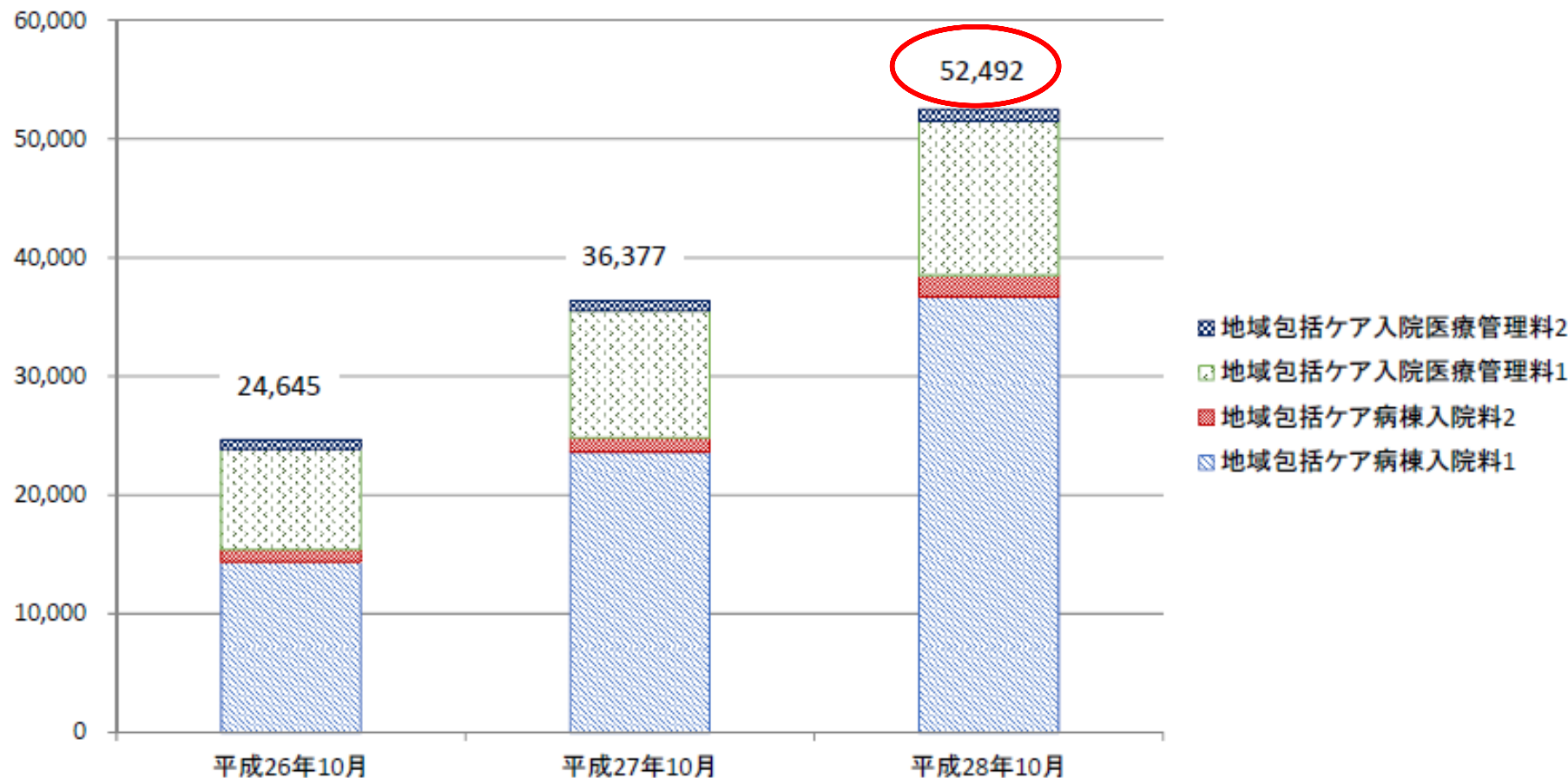
看護補助者配置加算:看護補助者が25対1以上(原則「みなし補助者」を認めないが、平成27年3月31日までは必要数の5割まで認められる。)

救急・在宅等支援病床初期加算:他の急性期病棟(自院・他院を問わず)、介護施設、自宅等から入院または転棟してきた患者について算定

地域包括ケア病棟入院料等の届出病床数の推移

○ 地域包括ケア病棟入院基本料等の届出病床数は増加傾向である。

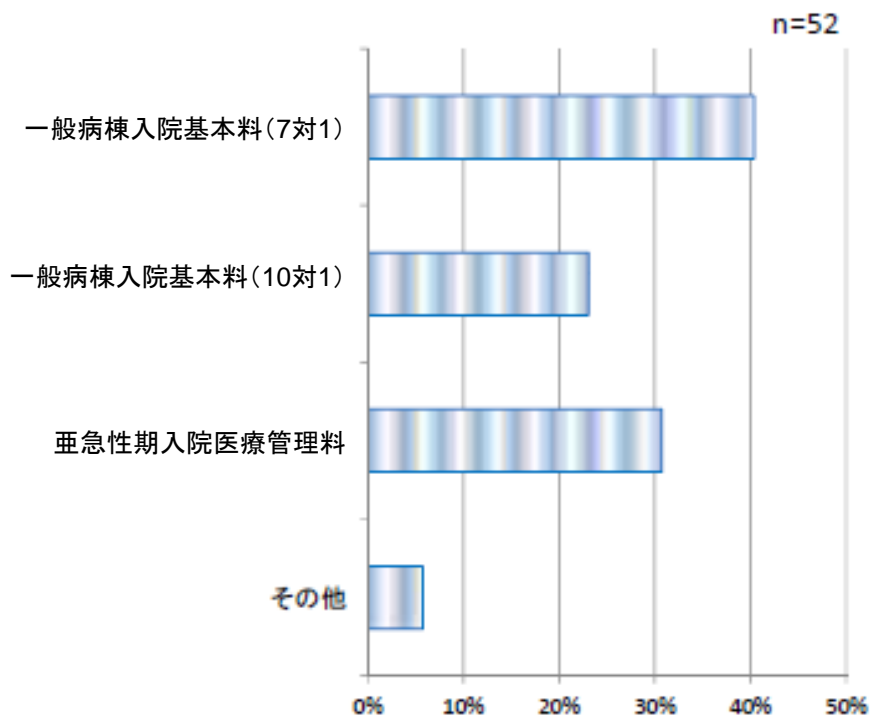
(床)



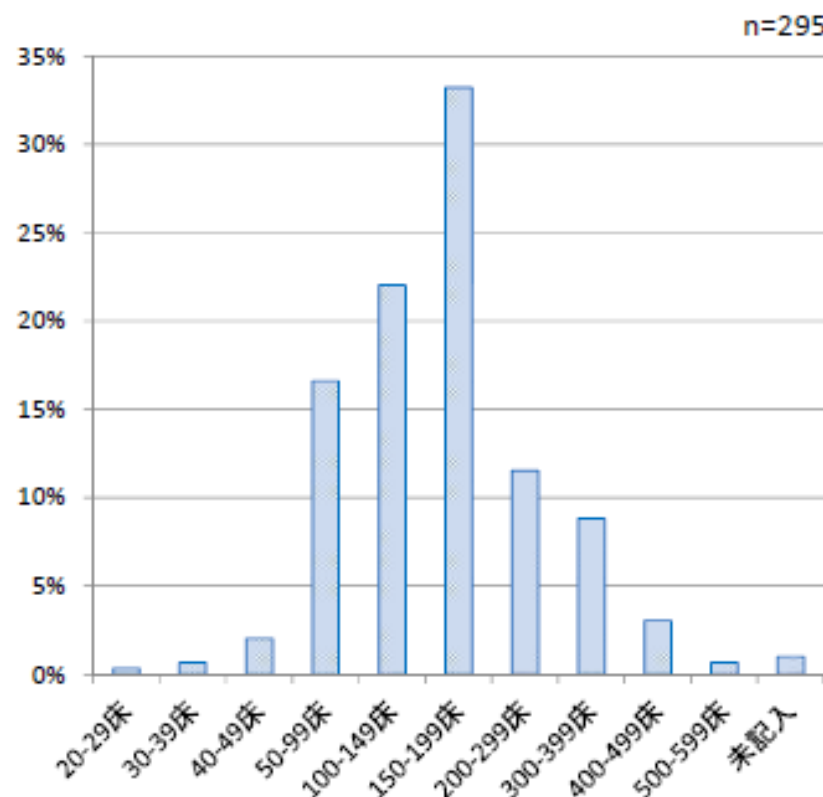
地域包括ケア病棟届出医療機関の動向

- 地域包括ケア病棟について、7対1・10対1一般病棟入院基本料と亜急性期入院医療管理料からの転換が9割以上を占めている。
- 届出を行った医療機関の病床規模については、100～200床の医療機関が過半数を占める一方、200床以上の医療機関も一定程度存在している。

<地域包括ケア病棟(管理料)に転換する前の入院料>



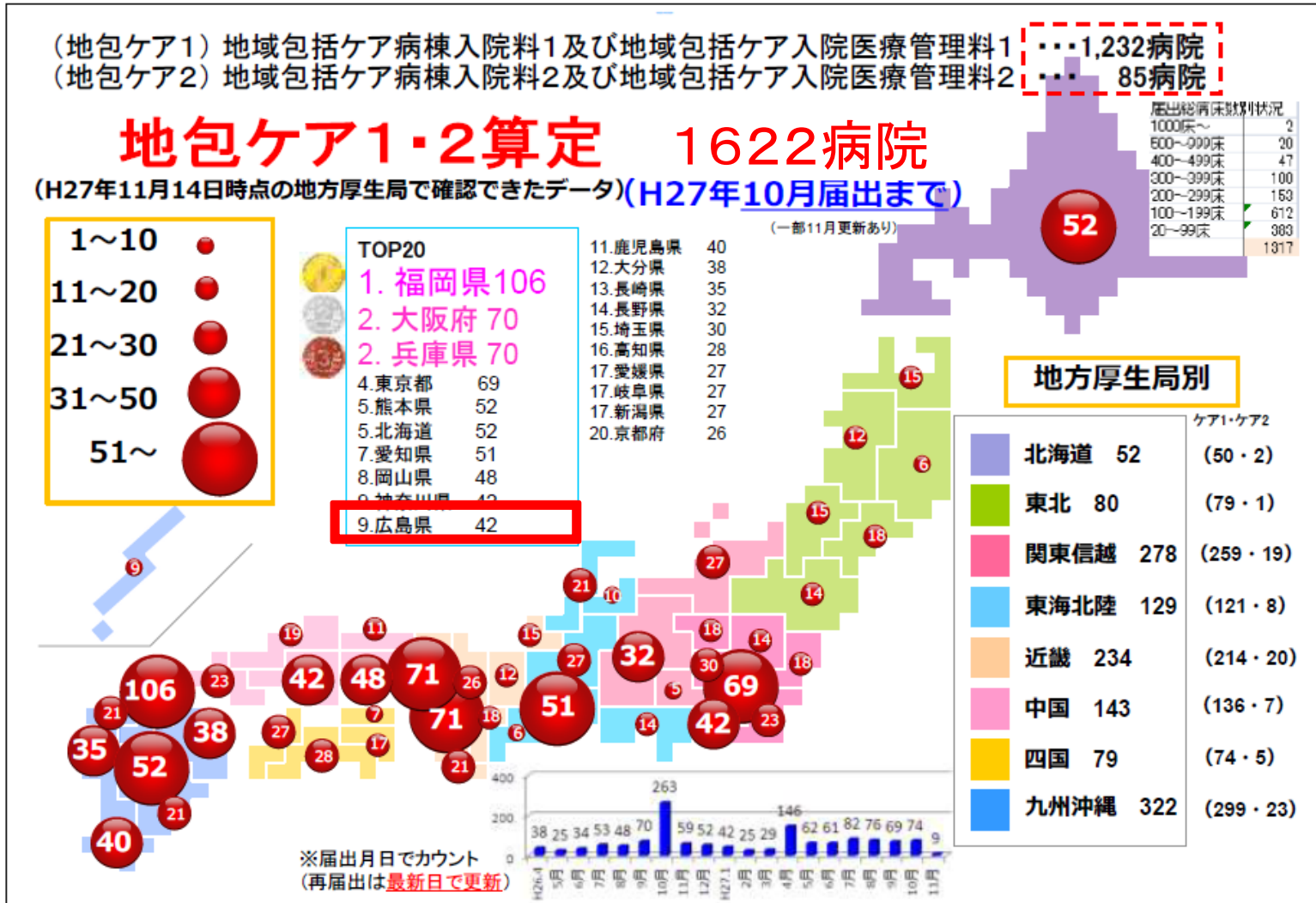
<地域包括ケア病棟(管理料)届出医療機関の病床数>



地域包括ケア病棟届出病院数「最大の病棟」への道

2014年 7月280 8月388 9月500 10月830 11月986 12月1,044

2015年 1月1,089 2月1,110 3月1,126 4月1,173 5月1,205 6月1,228 7月1,246 8月1,267 9月1,291 10月1,317



【G. 地域包括ケア病棟の入出状況について】

0

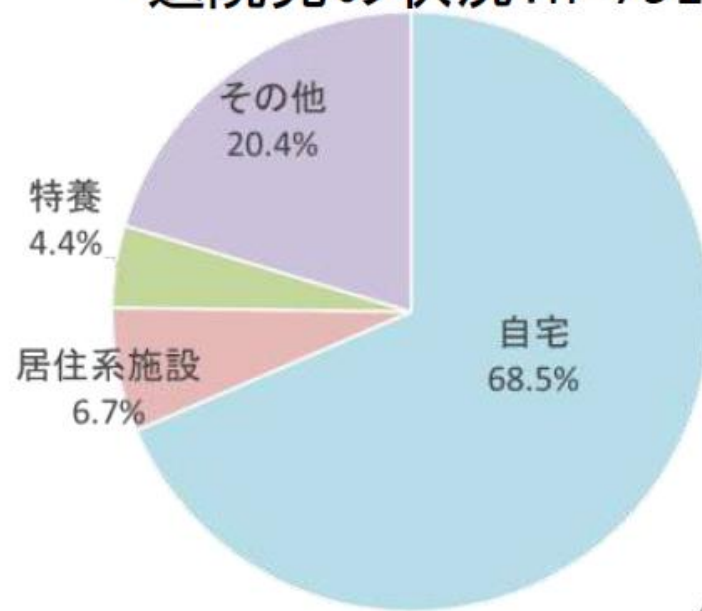
G-3 退院患者について

- ・10月27日～11月5日の10日間の実績
- ・データ数:792症例(67病院)
- ・**平均在院日数:25.5日** n=782
- ・平均年齢:76.8歳 n=781
- ・性別:男345(44.1%) 女:438(55.9%) n=783
- ・入院時主病名の状況:n=772

・退院先は自宅68.5%と最も多く、居住系施設、特養と併せた在宅復帰は79.6%となった。
・疾患は入院患者調査と大差はない。



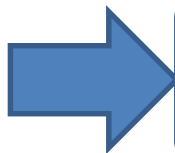
- ・退院先の状況:n=791



(DPC/PDPS主要診断群による分類)

地域包括ケア病棟における 手術料の取り扱いについて

- 地域包括ケア病棟では手術料・麻酔料は包括となっている
- このため行われていた手術は創傷処置や皮膚切開、胃ろう造設術等の軽微な手術料が多く、その出来高実績点数は入院1日あたり平均2.9点であった。
- 手術料についてはこのまま包括とすべきという意見
- しかし一方、地域包括ケア病棟が、その役割の「在宅等にいる患者の緊急時の受け入れ(サブアキュート)」を行うにあたり、手術料や麻酔料を包括外とすべきという意見もあった。



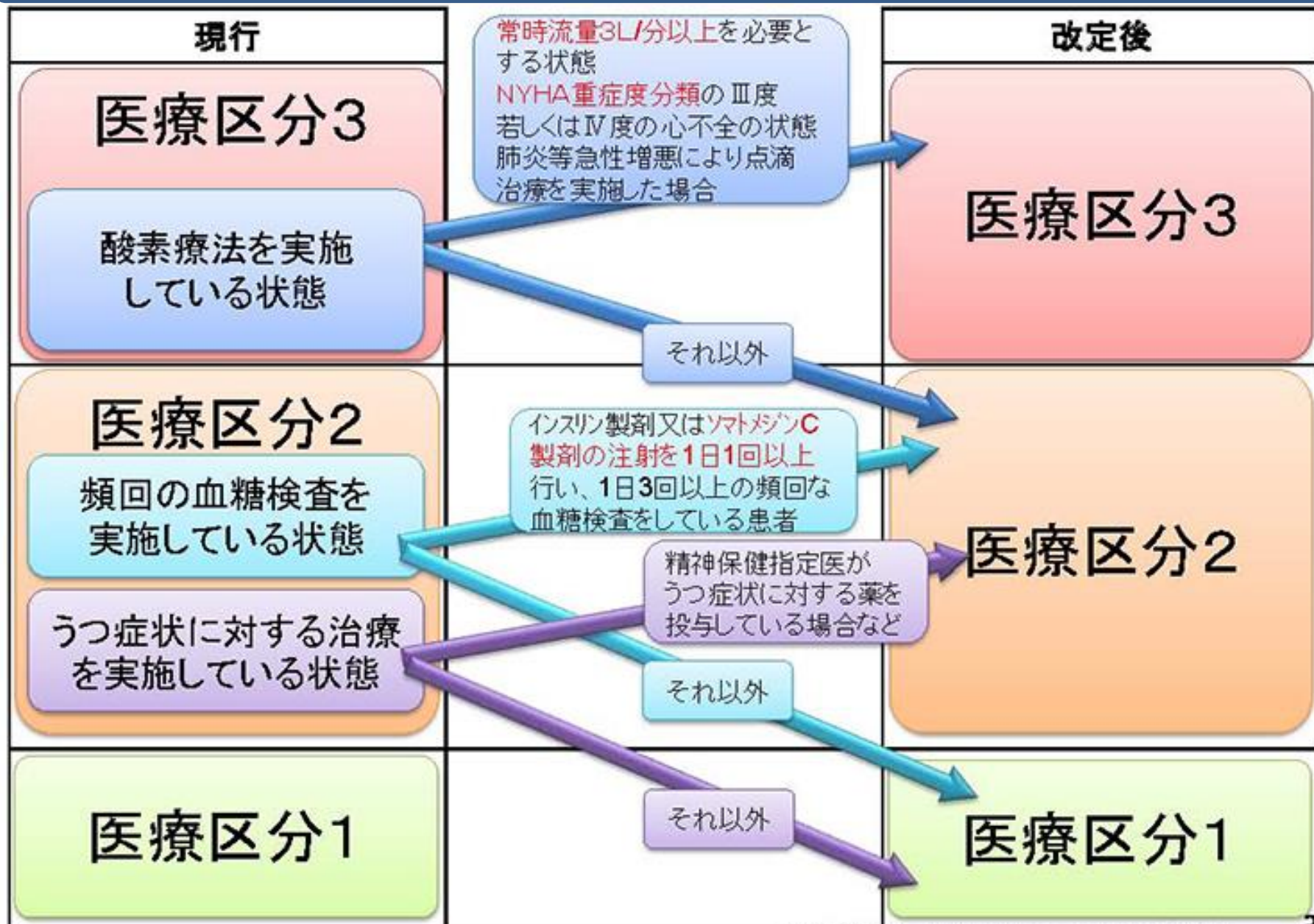
地域包括ケア病棟の手術料・麻酔料は
包括外となった

ポイント③

療養病棟入院基本料

- (ア) 医療区分の評価の見直し
- (イ) 医療区分の要件化

(ア) 医療区分の評価の見直し

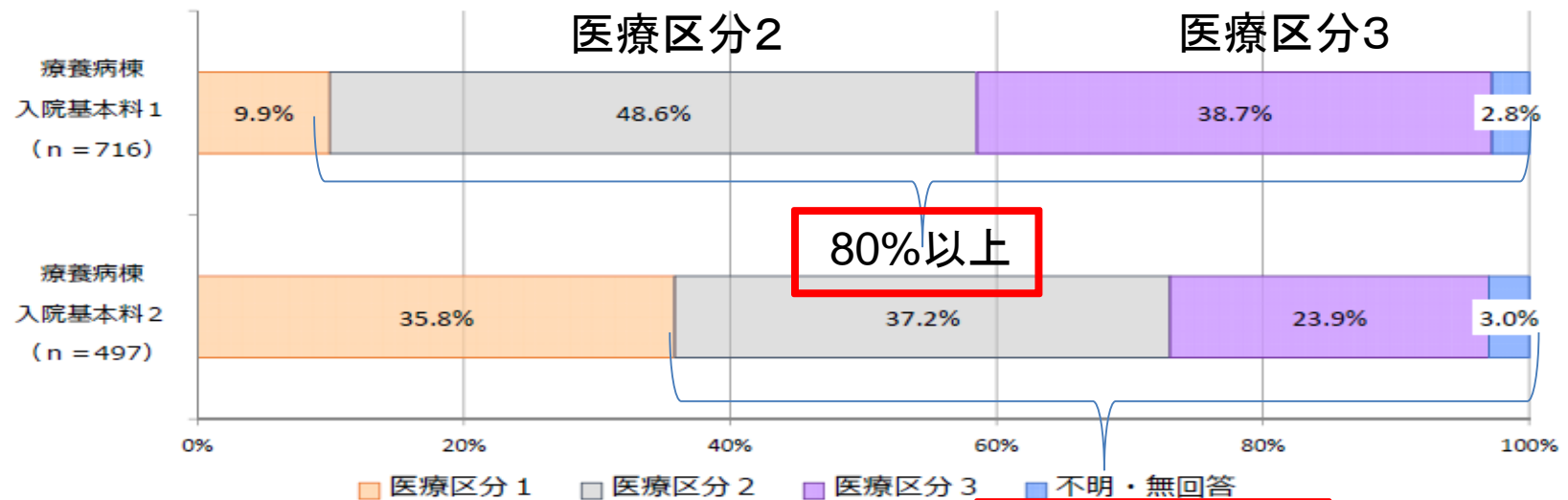


(イ)療養病棟入院基本料2の医療区分要件化

療養病棟に入院している患者について①
～医療区分別の患者の入院状況～

- 療養病棟入院基本料1、療養病棟入院基本料2ともに医療区分2の患者が最も多い。
- また、療養病棟入院基本料2では、療養病棟入院基本料1と比べて医療区分1の患者が多く、医療区分3の患者が少ない傾向にある。

<医療区分別の入院患者割合>



80%以上

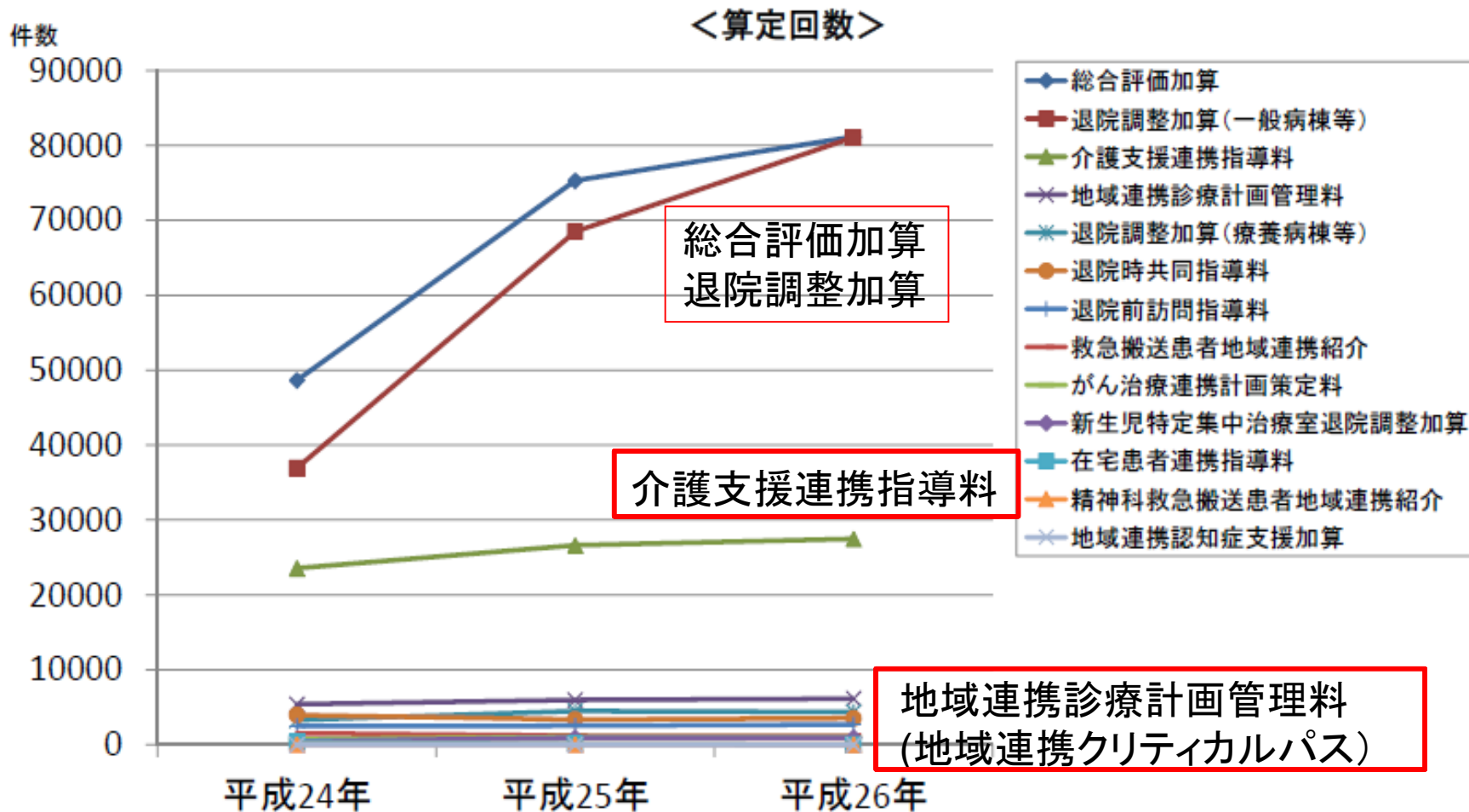
50%以上

出典：平成24年度介護報酬改定の効果検証及び調査研究に係る調査より保険局医療課作成

ポイント④
退院支援加算1

退院支援に係る主な診療報酬上の評価の算定状況

○ 退院支援に係る診療報酬上の評価は多く存在するが、退院調整加算、総合評価加算、介護支援連携指導料等一部の項目を除き、算定回数はそれほど多くない。



ストラクチャーで
はなく、アウトカム
を評価すべき

地域連携パスは使われいな
いので、退院調整加算に
整理しては？

退院支援の専従者
などの配置が
在宅復帰に効果的

入院医療等調査・評価分科会
(2015年7月1日)

退院調整加算の見直し

- 退院調整加算の見直し

- (1) 施設基準を厳格化するとともに、点数を引き上げることで退院支援を充実させる

- 退院支援に専従する職員が、複数の病棟を担当として受け持ち、多職種カンファレンスを実施して、入院後早期に退院支援に着手する体制
 - 医療機関が他の医療機関などと恒常的に顔の見える連携体制の整備

- (2) 「地域連携診療計画管理料(地域連携クリティカルパス)」などを、退院支援の一環とする

地域包括ケアシステム推進のための取組の強化

退院支援に関する評価の充実

- 患者が安心・納得して退院し、早期に住み慣れた地域で療養や生活を継続できるように、保険医療機関における退院支援の積極的な取組みや医療機関間の連携等を推進するための評価を新設する。

(新) 退院支援加算1

イ 一般病棟入院基本料等の場合	600点
ロ 療養病棟入院基本料等の場合	1,200点

(改) 退院支援加算2

イ 一般病棟入院基本料等の場合	190点
ロ 療養病棟入院基本料等の場合	635点



[算定要件・施設基準]

	退院支援加算 1	退院支援加算2 (現在の退院調整加算と同要件)
退院困難な患者の早期抽出	<u>3日以内</u> に退院困難な患者を抽出	7日以内に退院困難な患者を抽出
入院早期の患者・家族との面談	<u>7日以内</u> に患者・家族と面談	できるだけ早期に患者・家族と面談
多職種によるカンファレンスの実施	<u>7日以内</u> にカンファレンスを実施	カンファレンスを実施
退院調整部門の設置	専従1名(看護師又は社会福祉士)	専従1名(看護師又は社会福祉士)
病棟への退院支援職員の配置	<u>退院支援業務等に専従する職員を病棟に配置(2病棟に1名以上)</u>	—
医療機関間の顔の見える連携の構築	<u>連携する医療機関等(20か所以上)の職員と定期的な面会を実施(3回/年以上)</u>	—
介護保険サービスとの連携	<u>介護支援専門員との連携実績</u>	—

廃止された項目

- (1) 新生児特定集中治療室退院調整加
- (2) 救急搬送患者地域連携紹介加算
- (3) 救急搬送患者地域連携受入加算
- (4) 地域連携認知症支援加算
- (5) 地域連携認知症集中治療加算
- (6) 地域連携診療計画管理料
- (7) 地域連携診療計画退院時指導料(1)
- (8) 地域連携診療計画退院時

地域連携パスは
退院支援加算に
吸収された！

退院直後の在宅療養支援の評価

- 医療ニーズが高い患者が安心・安全に在宅療養に移行し、在宅療養を継続できるようにするために、退院直後の一定期間に退院支援や訪問看護ステーションとの連携のため入院医療機関から行う訪問指導について評価する
- 今後の在宅医療のニーズの増大に対応した訪問看護の提供体制の確保のために、病院・診療所からの訪問看護をより評価する。

退院直後の在宅療養の支援

病棟の看護師や病院・診療所の訪問看護ステーションと連携



病院の訪問看護ステーション

病棟看護師と連携



退院直後患者



地域の訪問看護ステーション

地域包括ケアシステム推進のための取組の強化⑪

退院直後の在宅療養支援に関する評価

- 医療ニーズが高い患者が安心・安全に在宅療養に移行し、在宅療養を継続できるようにするために、退院直後の一定期間、退院支援や訪問看護ステーションとの連携のために、入院していた医療機関から行う訪問指導について評価する。

(新) 退院後訪問指導料 580点(1日につき)

(新) 訪問看護同行加算 20点

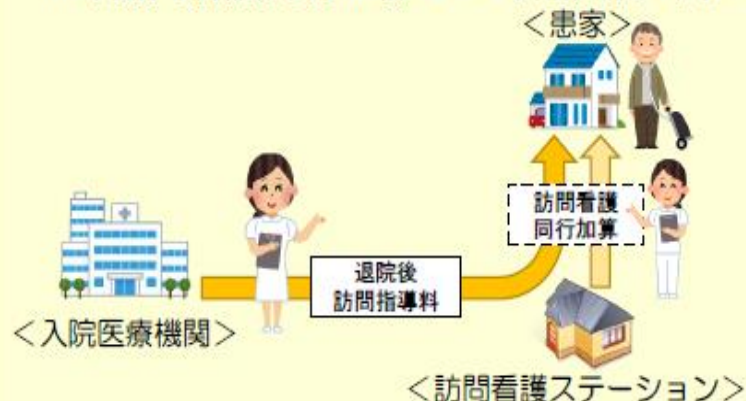
[算定要件]

- ① 対象患者: 別表第8又は認知症高齢者の日常生活自立度判定基準Ⅲ以上※

※要介護被保険者等及び看護師等が配置されている特別養護老人ホーム・指定障害者支援施設等の入所者(ただし保険医療機関を除く。)も算定可能とする。

- ② 算定回数: 退院後1か月以内に限り、5回を限度として算定する。

- ③ 在宅療養を担う訪問看護ステーション又は他の保険医療機関の看護師等と同行し、指導を行った場合には、訪問看護同行加算として、退院後1回に限り、所定点数に加算する。

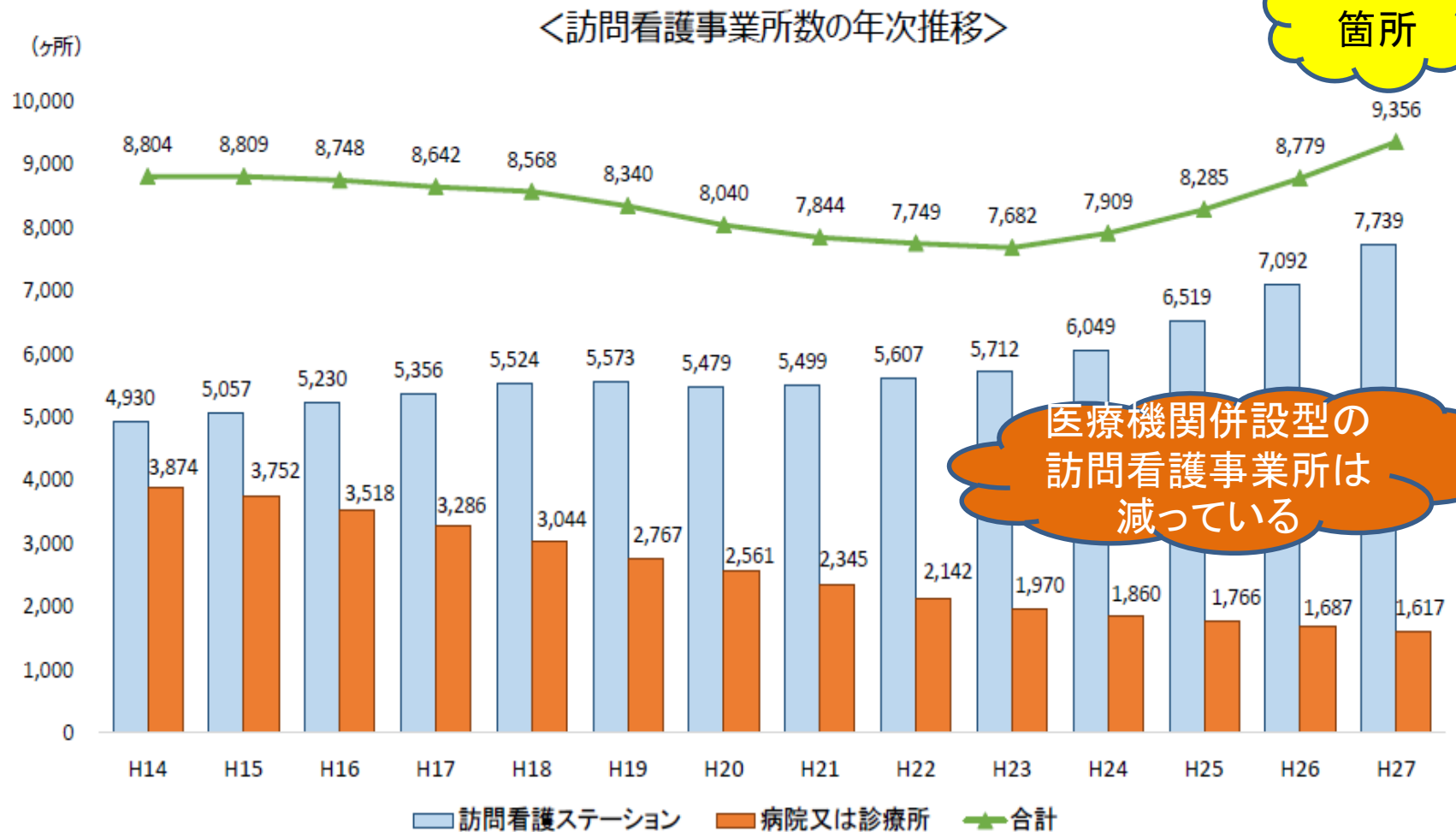


別表第8

- | | |
|---|---|
| 1 在宅悪性腫瘍等患者指導管理若しくは在宅気管切開患者指導管理を受けている状態にある者又は気管カニューレ若しくは留置カテーテルを使用している状態にある者 | 在宅人工呼吸指導管理
在宅持続陽圧呼吸療法指導管理
在宅自己疼痛管理指導管理
在宅肺高血圧症患者指導管理 |
| 2 以下のいずれかを受けている状態にある者
在宅自己腹膜灌流指導管理
在宅血液透析指導管理
在宅酸素療法指導管理
在宅中心静脈栄養法指導管理
在宅成分栄養経管栄養法指導管理
在宅自己導尿指導管理 | 3 人工肛門又は人工膀胱を設置している状態にある者
4 真皮を超える褥瘡の状態にある者
5 在宅患者訪問点滴注射管理指導料を算定している者 |

訪問看護ステーション数の年次推移

○ 訪問看護ステーション数は7,739か所（平成27年4月介護保険審査分）と増加傾向にあり、病院・診療所からの訪問看護を含めた全体の訪問看護提供機関は近年の増加が著しい。



診療報酬における社会保障改革の実現に向けたスケジュール(粗いイメージ)

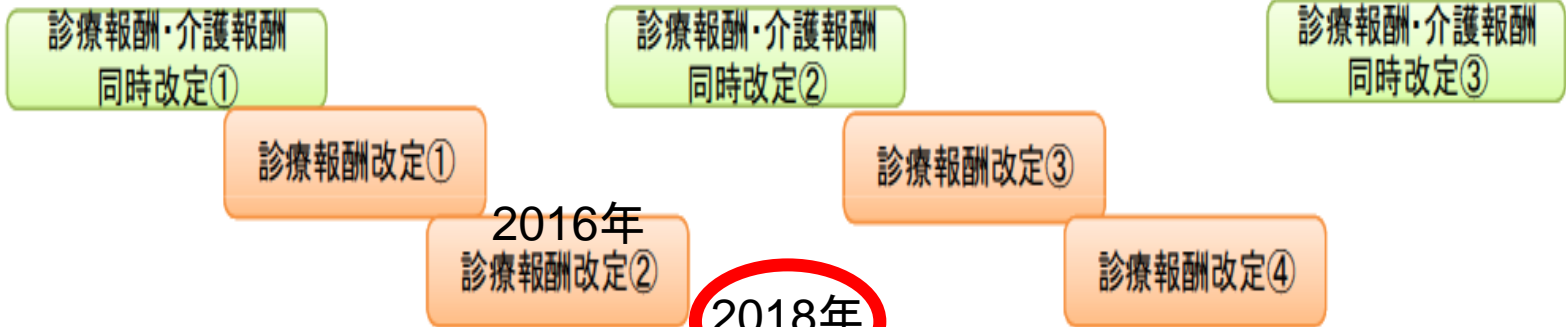
2012年 2014年 2016年 2018年 2020年 2022年 2024年 2025年



方向性

- ① 医療機関の機能の明確化と連携の強化
- ② 医療機関と在宅/介護施設との連携強化
- ③ 医療提供が困難な地域に配慮した医療提供体制の構築

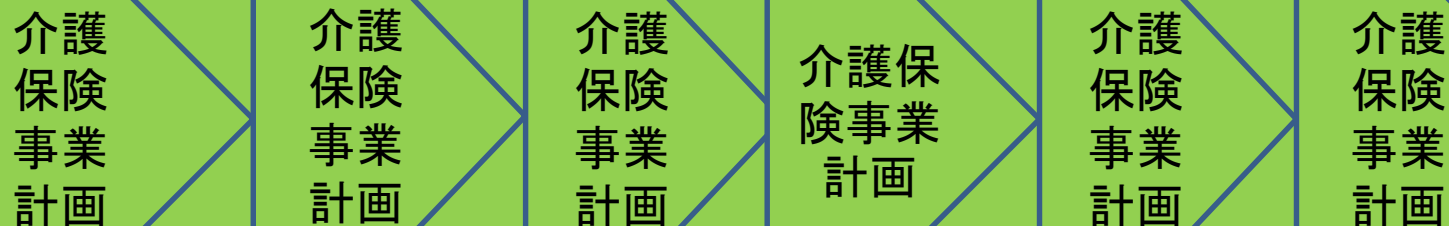
報酬改定



医療計画



介護保険事業計画



医療介護のあるべき姿

中医協の検討スケジュール(案)

2017年 1 2 3 4 5 6 7 8 9 10 11 12 2018年 1 2 3 4

中医協総会

第1ラウンド

第2ラウンド

第3ラウンド

諮問・答申
附帯意見

専門部会

・診療報酬改定結果
検証部会

16年度調査報告

17年度調査報告

・薬価専門部会

制度改革に向けた議論

価格調査

調査結果・
改定の基本方針

・保険医療材料専門
部会

試行的導入及び本格導入に向けた検討

・費用対効果評価
専門部会

小委員会

・調査実施小委員会

調査設計

調査実施

調査報告

第1ラウンド

第2ラウンド

第3ラウンド

・診療報酬基本問題
小委員会

調査実施 調査結果の分析 基本小委へ報告

診療報酬調査専門組織

・DPC評価分科会

・医療技術評価分科会

・入院医療等の調査・
評価分科会
等

主な検討項目

(1)医療機能の分化・連携の強化、地域包括ケアシステム構築の推進

①入院医療、②外来医療、③在宅医療、④医療と介護の連携

(2)患者の価値中心の安心・安全で質の高い医療の実現

- ・アウトカムに基づく評価
- ・患者や家族等への情報提供や相談支援
- ・医療機能等に関する情報提供や公表
- ・患者の選択に基づくサービス提供

(3)重点分野、個別分野に係る質の高い医療提供の推進

- ・緩和ケアを含むがん・認知症・精神医療・リハビリテーション
- ・口腔疾患の重症化予防等・薬剤管理業務

(4)持続可能性を高める効果的・効率的な医療への対応

- ①医療品、医療機器等の適切な評価
- ・薬価制度の抜本改革・費用対効果・新医療技術の保険適用等
- ②次世代の医療を担うサービスイノベーションの推進
- ・バイオテクノロジー、ICT、AI(人工知能)等

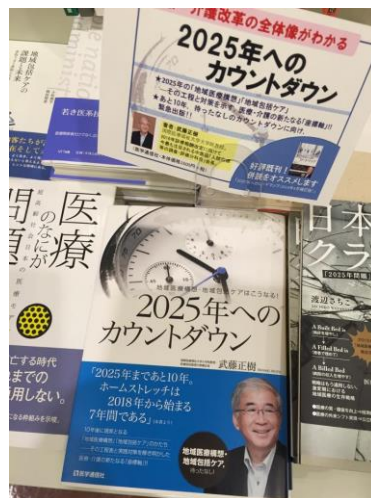
2025年へのカウントダウン

～地域医療構想・地域包括ケアはこうなる！～

- 武藤正樹著
- 医学通信社
- A5判 270頁、2800円
- 地域医療構想、地域包括ケア診療報酬改定、2025年へ向けての医療・介護トピックスetc
- **2015年9月発刊**



アマゾン売れ筋
ランキング瞬間風速第一位！



まとめと提言

- ・医療介護一括法は、団塊世代700万人が後期高齢者となる2025年へむけて法制基盤
- ・2大テーマは地域医療構想と地域包括ケアシステム
- ・2016年診療報酬改定の一丁目一番地は7対1の見直し
- ・2018年同時改定への議論が始まっている。
- ・同時改定は、地域包括ケアと地域医療構想を後押しする改定になるだろう。

ご清聴ありがとうございました



フェイスブックで「お友達募集」をしています

国際医療福祉大学クリニック <http://www.iuhw.ac.jp/clinic/>
で月・木外来をしております。患者さんをご紹介ください

本日の講演資料は武藤正樹のウェブサイト
に公開しております。ご覧ください。

武藤正樹

検索



クリック

ご質問お問い合わせは以下のメールアドレスで

gt2m-mtu@asahi-net.or.jp