

**演題名:** 2025年へのカウントダウン

～地域医療構想と同時改定～

**所 属:** 国際医療福祉大学大学院教授

**発表者名:** 武藤正樹

## 発表者のCOI開示

演題発表内容に関連し、発表者らが開示すべき  
COI関係にある企業等はありません。

# 2025年へのカウントダウン

～地域医療構想と同時改定～



国際医療福祉大学大学院 教授  
武藤正樹





国際医療福祉大学三田病院  
2012年2月新装オープン！

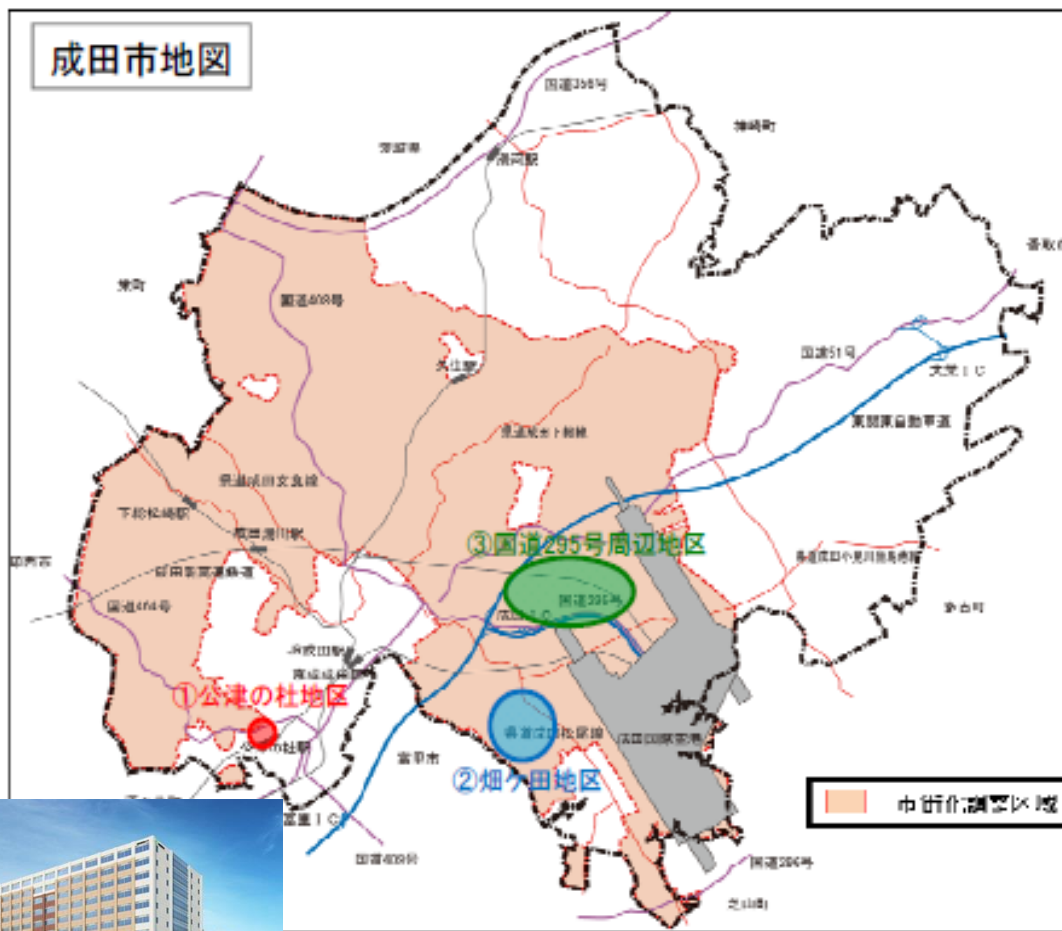


# 国家戦略特区「国際医療学園都市構想」

成田市に  
医学部を！

## 1. 構想の概要(4)

成田市と国際医療福祉大学は、「公津の杜(教育ゾーン)」および「畑ヶ田地区(学術・医療集積ゾーン)」で医学部をはじめとした大学の学部・学科と附属病院などの施設を整備します。



### ①公津の杜地区

#### 【教育ゾーン】

- 医学部 (1学科)
- 看護学部 (1学科)
- 保健医療学部
- (当初4学科⇒順次拡大)

### ②畑ヶ田地区

#### 【学術・医療集積ゾーン】

- 附属病院
- トレーニングセンター
- グランド・テニスコート
- 駐車場

### ③国道295号周辺地区

#### 【医療産業集積ゾーン】

- 製薬会社
- 診療機材メーカー
- 計測器メーカー
- 福祉設備メーカー
- 画像診断機器メーカー



2017年4月医学部開講





**INTERNATIONAL  
UNIVERSITY OF  
HEALTH AND WELFARE**

# **New School of Medicine will be established in Narita in April 2017** (Government approval of the establishment in process)





# 目次

- パート 1
  - 国民会議と医療介護一括法
- パート 2
  - 地域医療構想
- パート 3
  - 2018年診療報酬改定





# パート1 国民会議と医療介護一括法



2025年へ向けて、医療・介護のグランドデザインの議論  
社会保障制度改革国民会議(会長 清家慶応義塾大学学長)  
が2012年11月30日から始まった



# 人口ピラミッドの変化(1990~2060年)

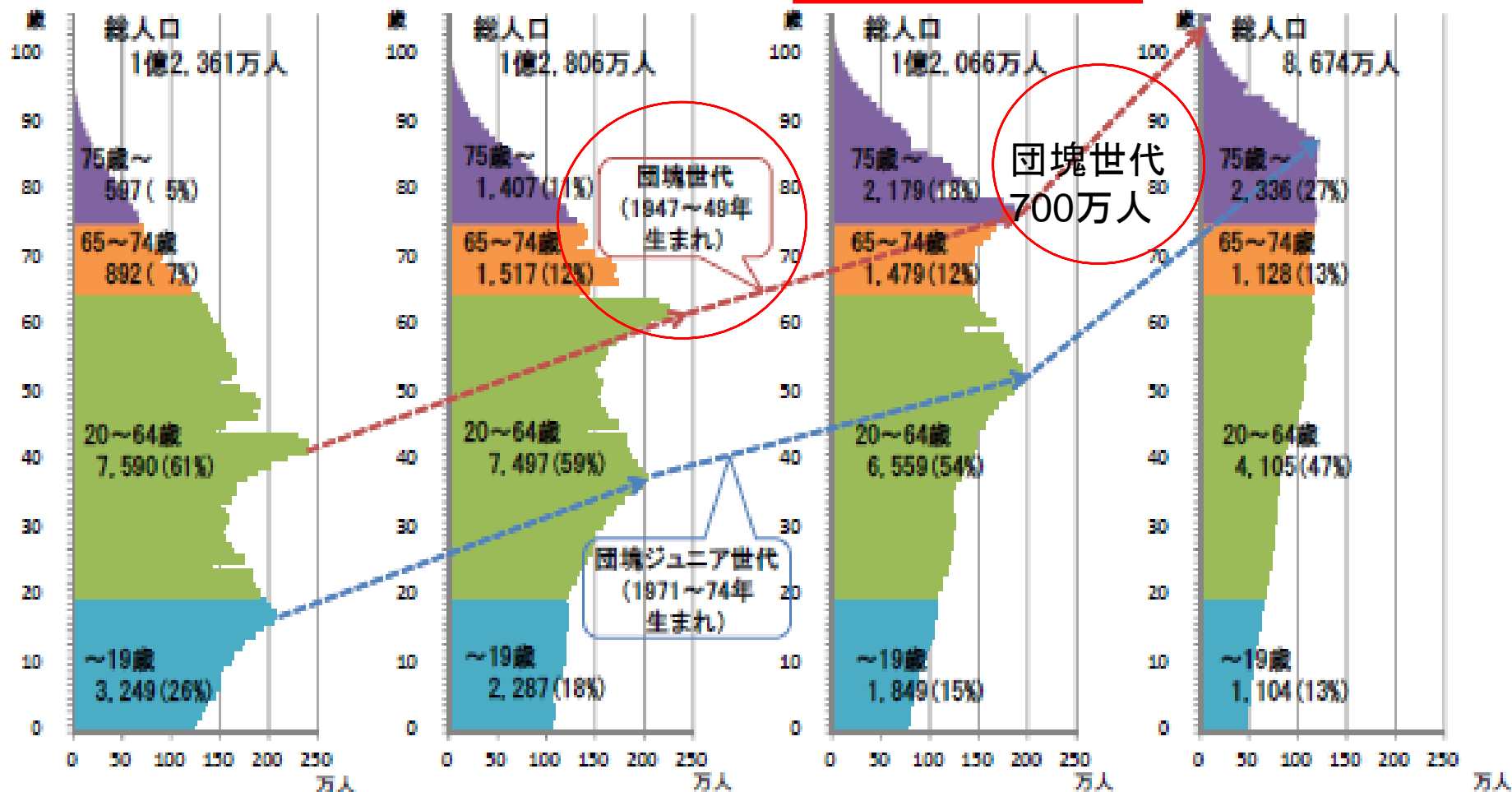
○ 日本の人口構造の変化を見ると、現在1人の高齢者を2.6人で支えている社会構造になっており、少子高齢化が一層進行する2060年には1人の高齢者を1.2人で支える社会構造になると想定

平成2年 (1990年) (実績)

平成22年 (2010年) (実績)

平成37年 (2025年)

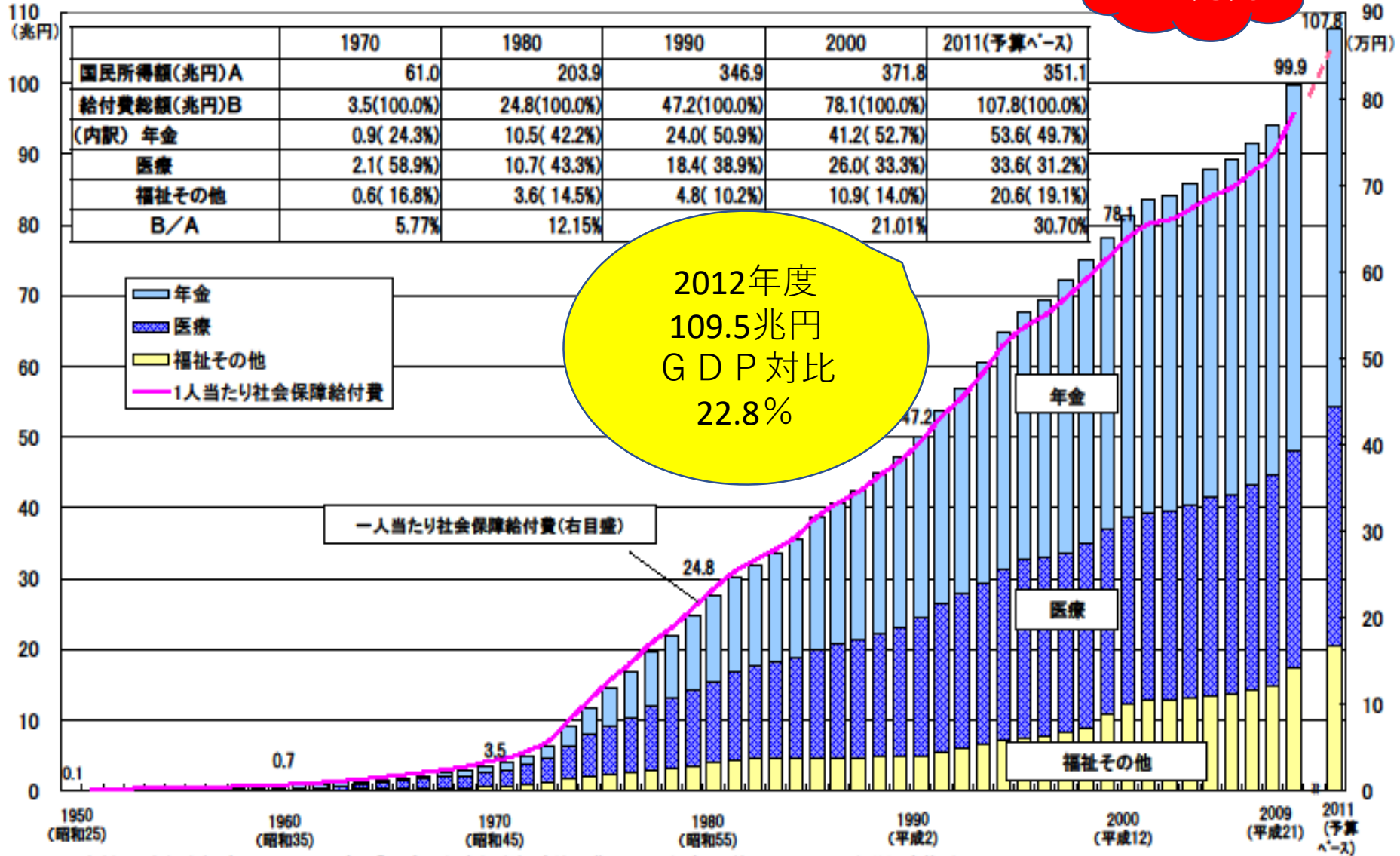
平成72年 (2060年)





# 社会保障給付費の推移

2025年  
149兆円



資料: 国立社会保障・人口問題研究所「平成21年度社会保障給付費」、2011年度(予算ベース)は厚生労働省推計、

2011年度の国民所得額は平成23年度の経済見通しと経済財政運営の基本的態度(平成23年1月24日閣議決定)

(注) 図中の数値は、1950,1960,1970,1980,1990,2000及び2008並びに2011年度(予算ベース)の社会保障給付費(兆円)である。

# 社会保障・税一体改革 (2014年8月10日)

- 8月10日に社会保障と税の一体改革関連法案が参院本会議で賛成多数で可決した。
- 現在5%の消費税率を14年4月に8%、15年10月に10%に引き上げることなどを盛り込んだ。
- その背景は・・・  
団塊世代の高齢化と、激増する社会保障給付費問題



2012年8月10日、参議院を通過



# 2017年4月消費増税 10%先送り

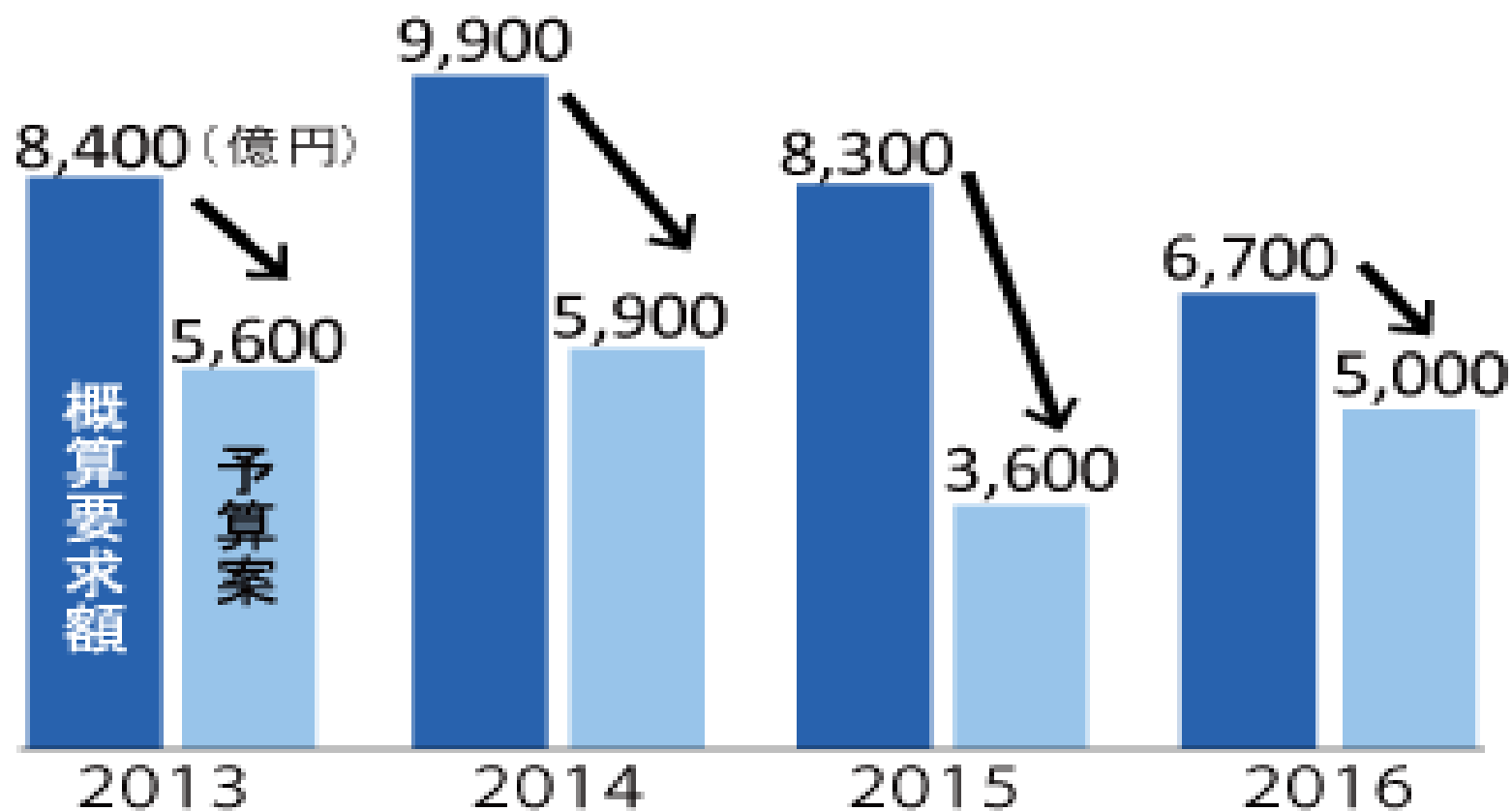


8%から10%の2%増税で4兆円の財源が消える！

# 社会保障費の自然増を削り続ける安倍内閣

## ※ 社会保障費の自然増

社会保障費のうち、高齢化の進展などで制度を変えなくても増えていく費用





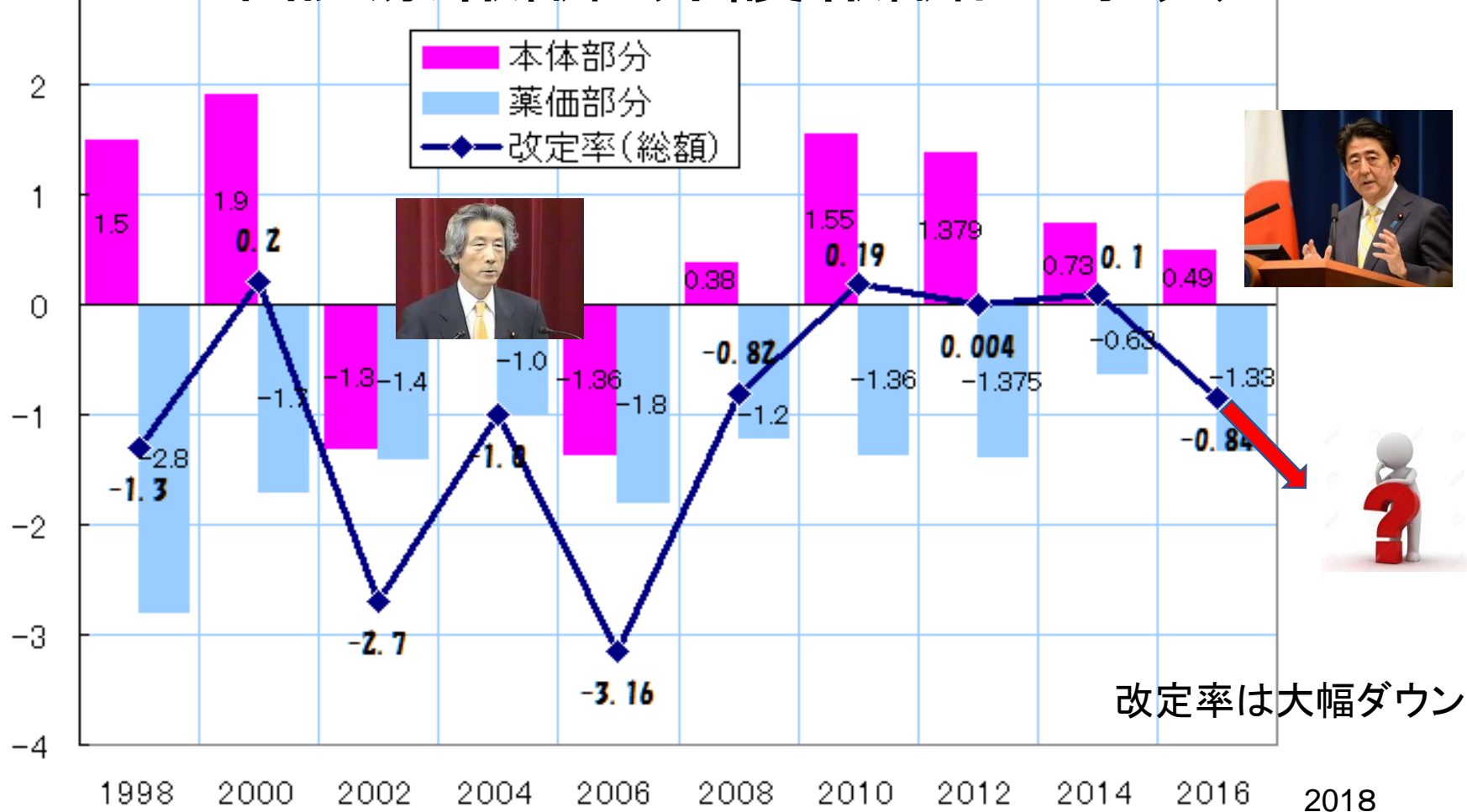
# 2017年度予算

自然増を1400億円圧縮、5000億円以内に

## 財務・厚労省が検討する社会保障費の伸び抑制策

医療	窓口負担	かかりつけ医以外の受診に定額負担
	高額療養費	後期高齢者の自己負担引き上げ
	高額薬	オプジーボの薬価引き下げと使用の指針策定
介護	自己負担	2割負担の対象者を拡大
	高額介護費	自己負担の月額上限を引き上げ
	サービス	要介護度の低い人向けサービスの保険外し
	保険料	大企業社員の保険料引き上げ

# 2018年診療報酬・介護報酬同時改定は？



改定率は大幅ダウン

(注) 2014年度は消費税増税対応分を含む(これを含めないと本体部分は0.1%増)。2016年度の改訂額は、2014年まで含めていた想定より売れた医薬品の価格引き下げも含めると実質マイナス1.03%

(資料) 産経新聞2009.12.24、毎日新聞2012.12.22、2013.12.21、2015.12.22



# 地域医療介護一括法



# 社会保障制度改革国民会議 最終報告書（2013年8月6日）



ポイントは地  
域包括ケアと  
地域医療構想

最終報告が清家会長から安倍首相に手渡し



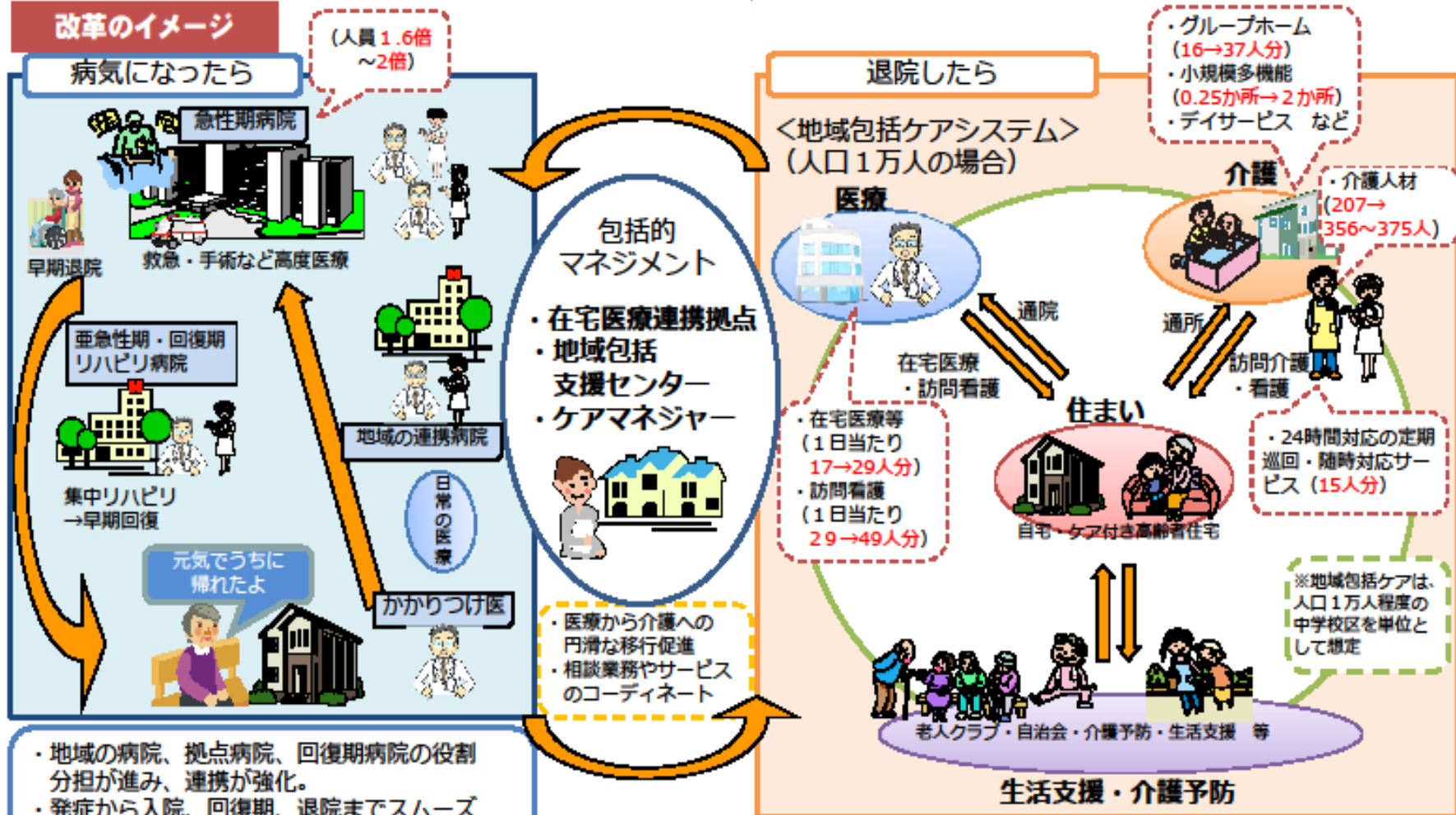
## 改革の方向性 ②

## 医療・介護サービス保障の強化

- 高度急性期への医療資源集中投入などの入院医療強化
- 在宅医療の充実、地域包括ケアシステムの構築

どこに住んでいても、その人にとって適切な医療・介護サービスが受けられる社会へ

### 改革のイメージ



病床機能分化と連携

←同時進行→

地域包括ケアシステム

# 地域医療・介護一括法成立可決（2014年6月18日）

## 医療

基金の創設： 医療提供体制を見直す医療機関などに補助金を配るための基金を都道府県に創設（2014年度）

病床機能報告制度： 医療機関が機能ごとの病床数を報告する制度を導入（2014年10月）

地域医療構想： 都道府県が「地域医療構想」を作り、提供体制を調整（2015年4月）

医療事故を第三者機関に届けて出て、調査する仕組みを新設(2015年10月)

## 介護

「要支援」の人への通所・訪問看護サービスを市町村に移管(2015年4月から段階的に)

一定の所得がある利用者の自己負担割合を1割から2割に引き上げ(2015年8月)

所得が低い施設入居者向けの食費・部屋代補助の対象を縮小(2015年8月)

所得が低い高齢者の保険料軽減を拡充(2015年4月)

2014年6月18日  
可決成立

特養への新規入居者を原則「要介護3以上」に限定(2015年4月)

(カッコ内は施行時期)



2014年5月14日衆院  
厚生労働委員会で  
強行採決！



# 衆議院 TVインターネット審議中継

Welcome to the House of Representatives Internet-TV

HOME

お知らせ

利用方法

FAQ

アンケート



強行採決の前日、5月13日衆議院厚生労働委員会参考人招致  
「地域包括ケアシステムにおける看護師・薬剤師の役割と課題」

# パート2

# 地域医療構想





## 医療機関が報告する医療機能

◎ 各医療機関(有床診療所を含む。)は病棟単位で(※)、以下の医療機能について、「現状」と「今後の方向」を、都道府県に報告する。

※ 医療資源の効果的かつ効率的な活用を図る観点から医療機関内でも機能分化を推進するため、「報告は病棟単位を基本とする」とされている(「一般病床の機能分化の推進についての整理」(平成24年6月急性期医療に関する作業グループ))。

◎ 医療機能の名称及び内容は以下のとおりとする。

医療機能の名称	医療機能の内容
高度急性期機能	○ 急性期の患者に対し、状態の早期安定化に向けて、診療密度が特に高い医療を提供する機能
急性期機能	○ 急性期の患者に対し、状態の早期安定化に向けて、医療を提供する機能
回復期機能	○ 急性期を経過した患者への在宅復帰に向けた医療やリハビリテーションを提供する機能。 ○ 特に、急性期を経過した脳血管疾患や大腿骨頸部骨折等の患者に対し、ADLの向上や在宅復帰を目的としたリハビリテーションを集中的に提供する機能(回復期リハビリテーション機能)。
慢性期機能	○ 長期にわたり療養が必要な患者を入院させる機能 ○ 長期にわたり療養が必要な重度の障害者(重度の意識障害者を含む)、筋ジストロフィー患者又は難病患者等を入院させる機能

(注) 一般病床及び療養病床について、上記の医療機能及び提供する医療の具体的内容に関する項目を報告することとする。

◎ 病棟が担う機能を上記の中からいずれか1つ選択して、報告することとするが、実際の病棟には、様々な病期の患者が入院していることから、提供している医療の内容が明らかとなるように具体的な報告事項を検討する。

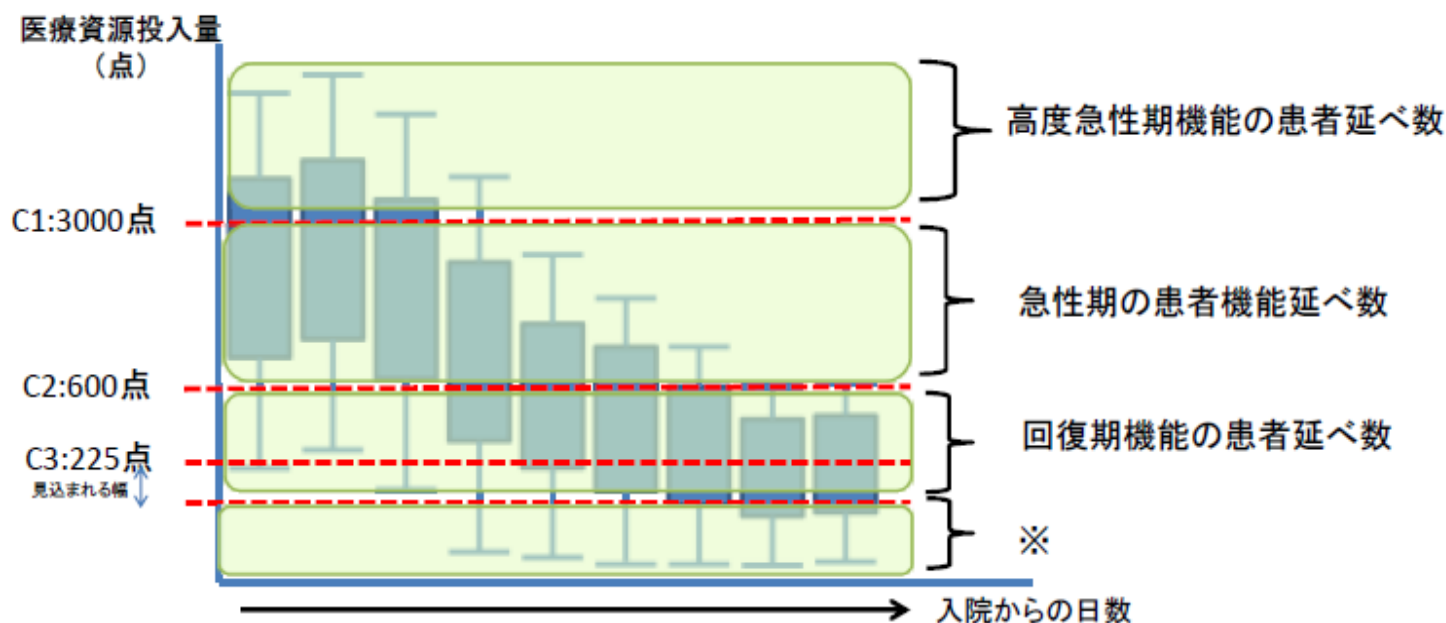
◎ 医療機能を選択する際の判断基準は、病棟単位の医療の情報が不足している現段階では具体的な数値等を示すことは困難であるため、報告制度導入当初は、医療機関が、上記の各医療機能の定性的な基準を参考に医療機能を選択し、都道府県に報告することとする。

# 医療需要から 病床機能別病床数を推計

- 地域医療構想策定ガイドライン等に関する検討会  
(2014年10月31日)
  - 1日当たりの「**医療資源投入量**」の多寡で医療需要（患者数）を推計→病床機能別病床数を推計
    - DPCデータとNDBから、患者に対する個別の診療行為を診療報酬の出来高点数に換算して入院日数や入院継続患者の割合などと比較して医療資源投入量を算出
    - 医療資源投入量（1日あたり入院医療費から入院基本料とリハを除いた出来高部分、医薬品、検査、手術、処置、画像など）
    - 医療資源投入量の高い段階から順に、高度急性期機能・急性期機能・回復期機能・慢性期機能の4つの医療機能を位置付ける

## 高度急性期機能、急性期機能、回復期機能の医療需要の考え方

- 医療資源投入量の推移から、高度急性期と急性期との境界点(C1)、急性期と回復期との境界点(C2)となる医療資源投入量を分析。
- 在宅等においても実施できる医療やリハビリテーションに相当する医療資源投入量として見込まれる境界点(C3)を分析した上で、在宅復帰に向けた調整を要する幅を更に見込み、回復期機能で対応する患者数とする。なお、調整を要する幅として見込んだ点未満の患者数については、慢性期機能及び在宅医療等※の患者数として一体的に推計することとする。
  - ※ 在宅医療等とは、居宅、特別養護老人ホーム、養護老人ホーム、軽費老人ホーム、有料老人ホーム、介護老人保健施設、その他医療を受ける者が療養生活を営むことができる場所であって、現在の病院・診療所以外の場所において提供される医療を指す。
- C1を超えている患者延べ数を高度急性期機能の患者数、C1～C2の間にいる患者延べ数を急性期機能の患者数、C2～C3の間にいる患者延べ数を回復期機能の患者数として計算。



※ 在宅復帰に向けた調整を要する幅を見込み175点で区分して推計する。なお、175点未満の患者数については、慢性期機能及び在宅医療等の患者数として一体的に推計する。



全ての疾患で合計し、各医療機能の医療需要とする。



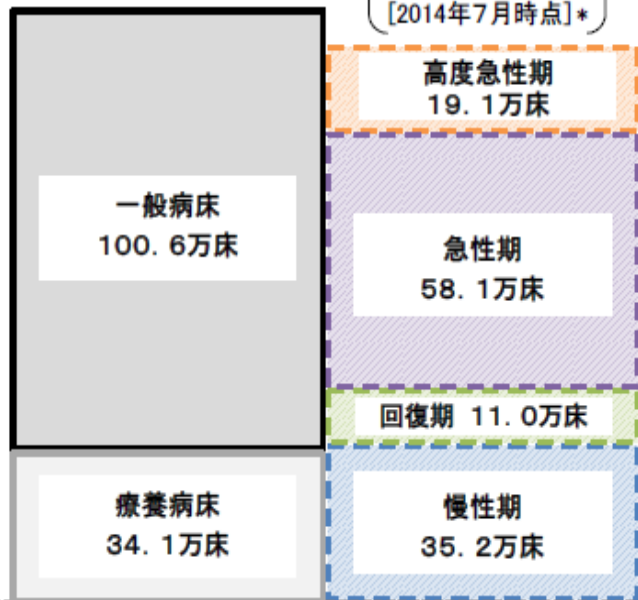
## 2025年の医療機能別必要病床数の推計結果（全国ベースの積上げ）

- 今後も少子高齢化の進展が見込まれる中、患者の視点に立って、どの地域の患者も、その状態像に即した適切な医療を適切な場所で受けられることを目指すもの。このためには、医療機関の病床を医療ニーズの内容に応じて機能分化しながら、切れ目のない医療・介護を提供することにより、限られた医療資源を効率的に活用することが重要。  
 (→ 「病院完結型」の医療から、地域全体で治し、支える「地域完結型」の医療への転換の一環)
- 地域住民の安心を確保しながら改革を円滑に進める観点から、今後、10年程度かけて、介護施設や高齢者住宅を含めた在宅医療等の医療・介護のネットワークの構築と併行して推進。
- ⇒ 地域医療介護総合確保基金を活用した取組等を着実に進め、回復期の充実や医療・介護のネットワークの構築を行うとともに、慢性期の医療・介護ニーズに対応していくため、全ての方が、その状態に応じて、適切な場所で適切な医療・介護を受けられるよう、必要な検討を行うなど、国・地方が一体となって取り組むことが重要。

### 【現 状:2013年】

134.7万床 (医療施設調査)

病床機能報告  
123.4万床  
[2014年7月時点]\*

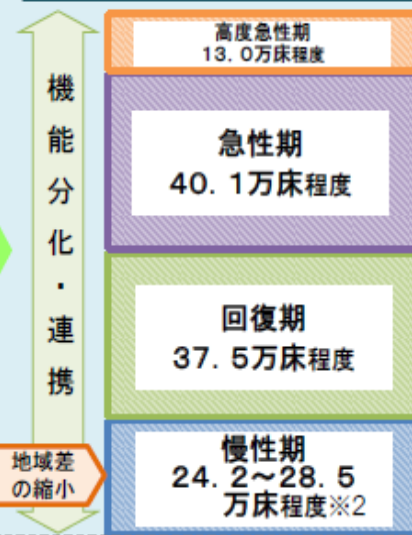


### 【推計結果:2025年】※ 地域医療構想策定ガイドライン等に基づき、一定の仮定を置いて、地域ごとに推計した値を積上げ

機能分化等をしないまま高齢化を織り込んだ場合:152万床程度

2025年の必要病床数(目指すべき姿)  
115~119万床程度※1

15万床の減少



NDBのレセプトデータ等を活用し、医療資源投入量に基づき、機能区分別に分類し、推計

入院受療率の地域差を縮小しつつ、慢性期医療に必要な病床数を推計

将来、介護施設や高齢者住宅を含めた在宅医療等で追加的に対応する患者数

29.7~33.7万人程度※3

医療資源投入量が少ないなど、一般病床・療養病床以外でも対応可能な患者を推計

\* 未報告・未集計病床数などがあり、現状の病床数(134.7万床)とは一致しない。なお、今回の病床機能報告は、各医療機関が定性的な基準を参考に医療機能を選択したものであり、今回の推計における機能区分の考え方によるものではない。

※1 パターンA:115万床程度、パターンB:118万床程度、パターンC:119万床程度  
 ※2 パターンA:24.2万床程度、パターンB:27.5万床程度、パターンC:28.5万床程度  
 ※3 パターンA:33.7万人程度、パターンB:30.6万人程度、パターンC:29.7万人程度

# 医療が変わる、病床が変わる

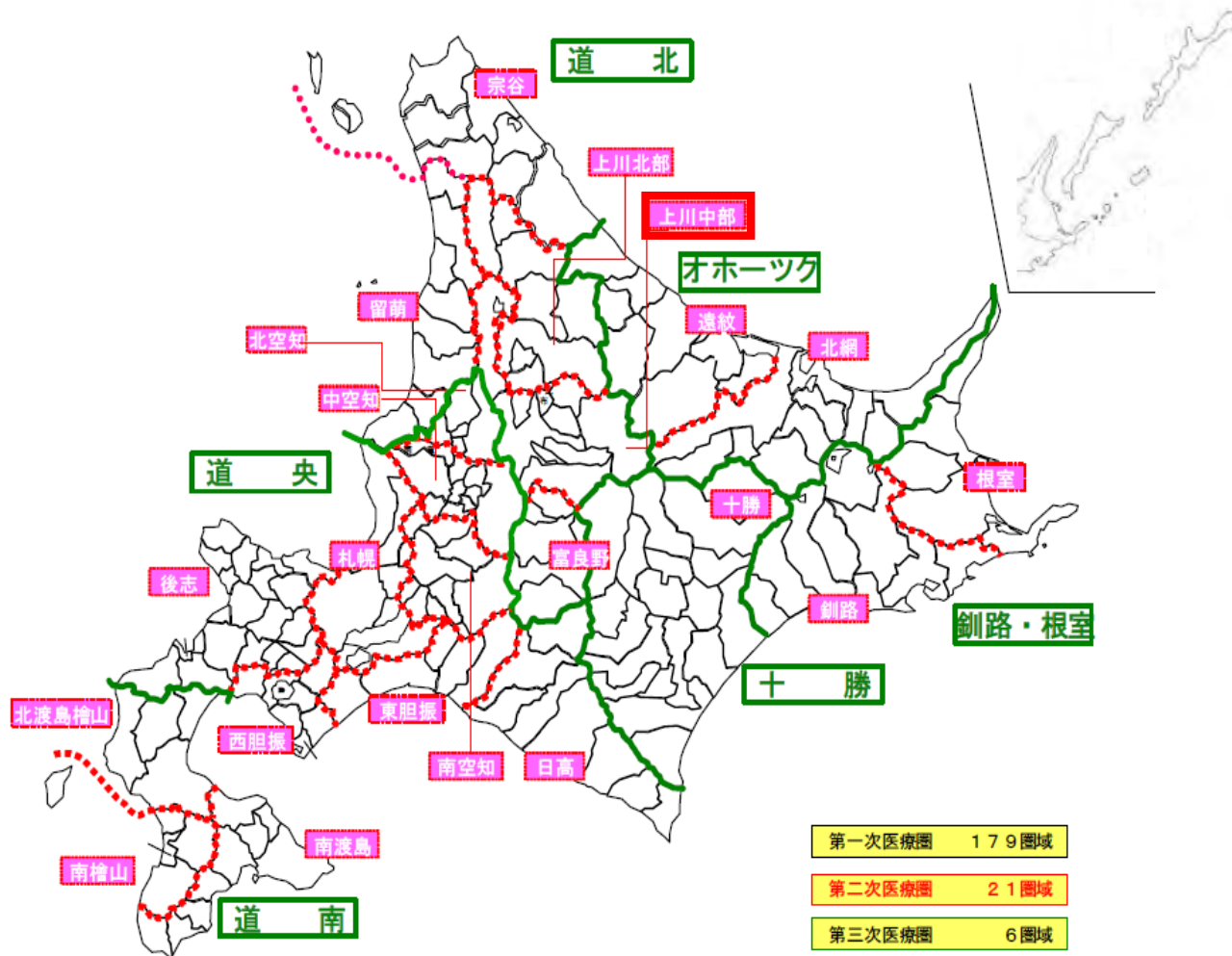
	20世紀	21世紀
人口	増大・若者	減少・高齢化
疾患	単一疾患	複数疾患、退行性疾患
目標	治癒、救命	機能改善、生活支援
目的	治す医療	支える医療
場所	病院	地域
医療資源投入	多量	中等度

A satellite-style map of Hokkaido, Japan, showing the island's terrain in shades of green and brown against a blue background. The text "北海道地域医療構想" is overlaid in white with a red underline under the characters "道" and "地".

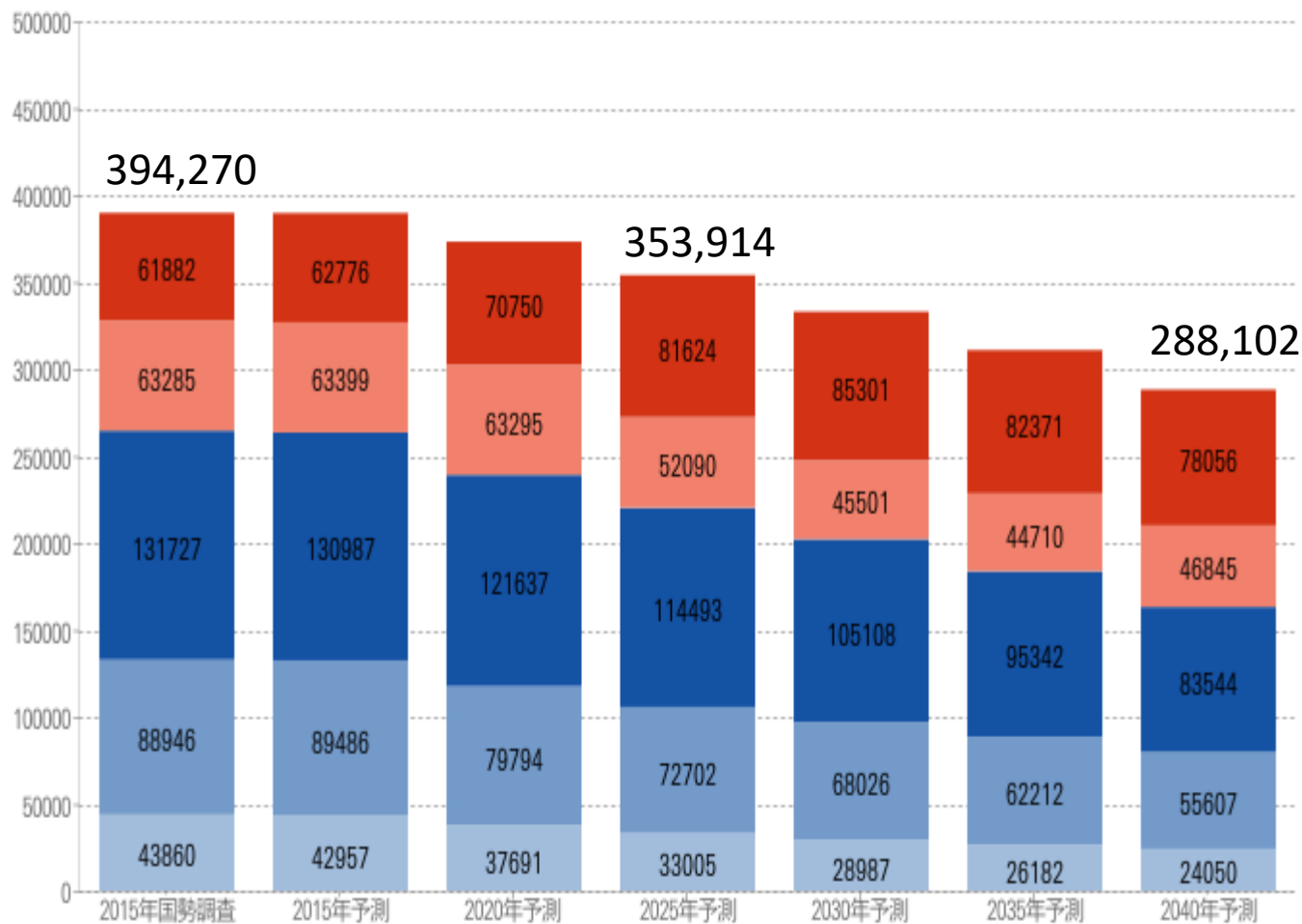
# 北海道地域医療構想



# 北海道二次医療圏

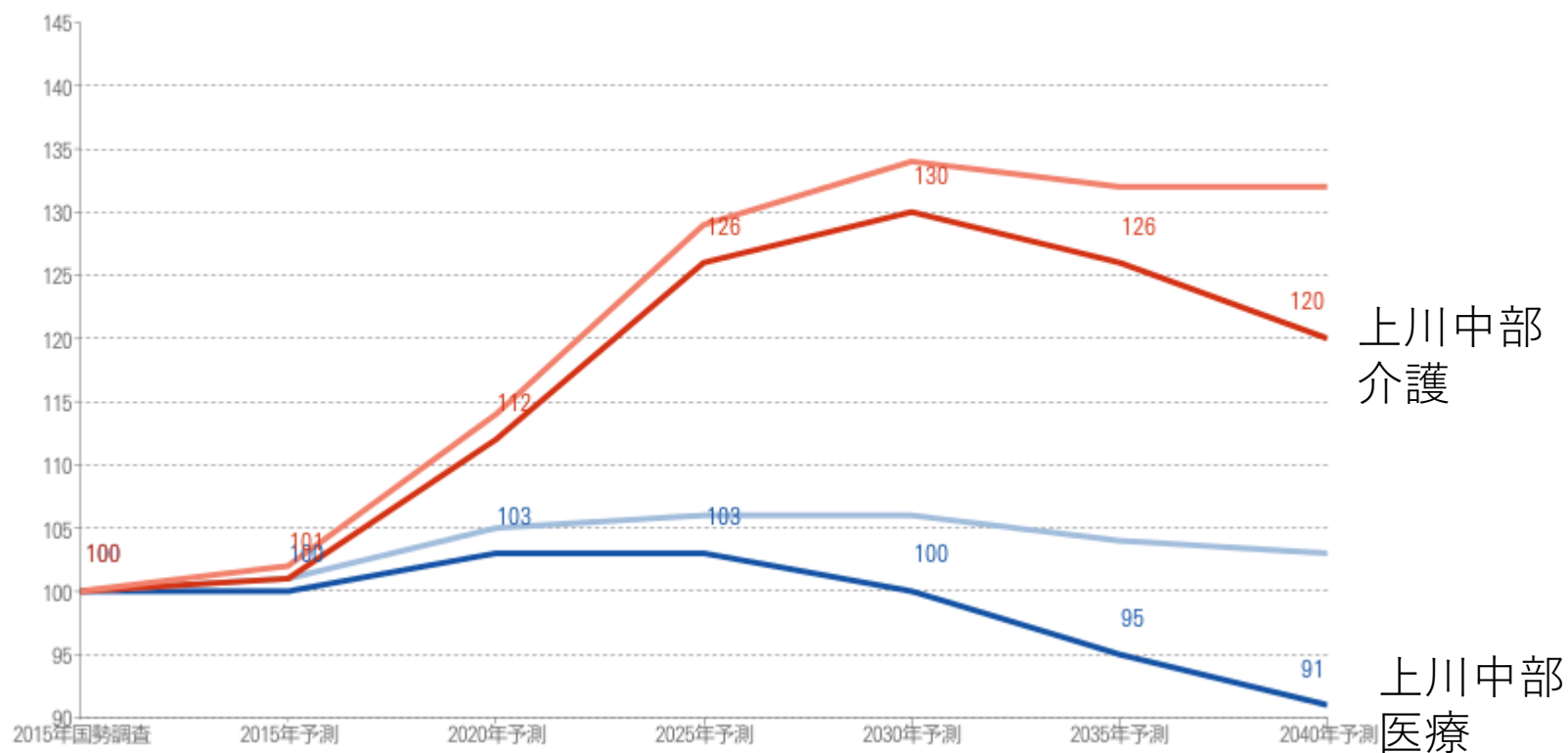


# 上川中部医療圏人口推移



■ 0~14歳 ■ 15~39歳 ■ 40~64歳  
■ 65~74歳 ■ 75歳以上

# 上川中部医療圏 医療介護需要予測指数

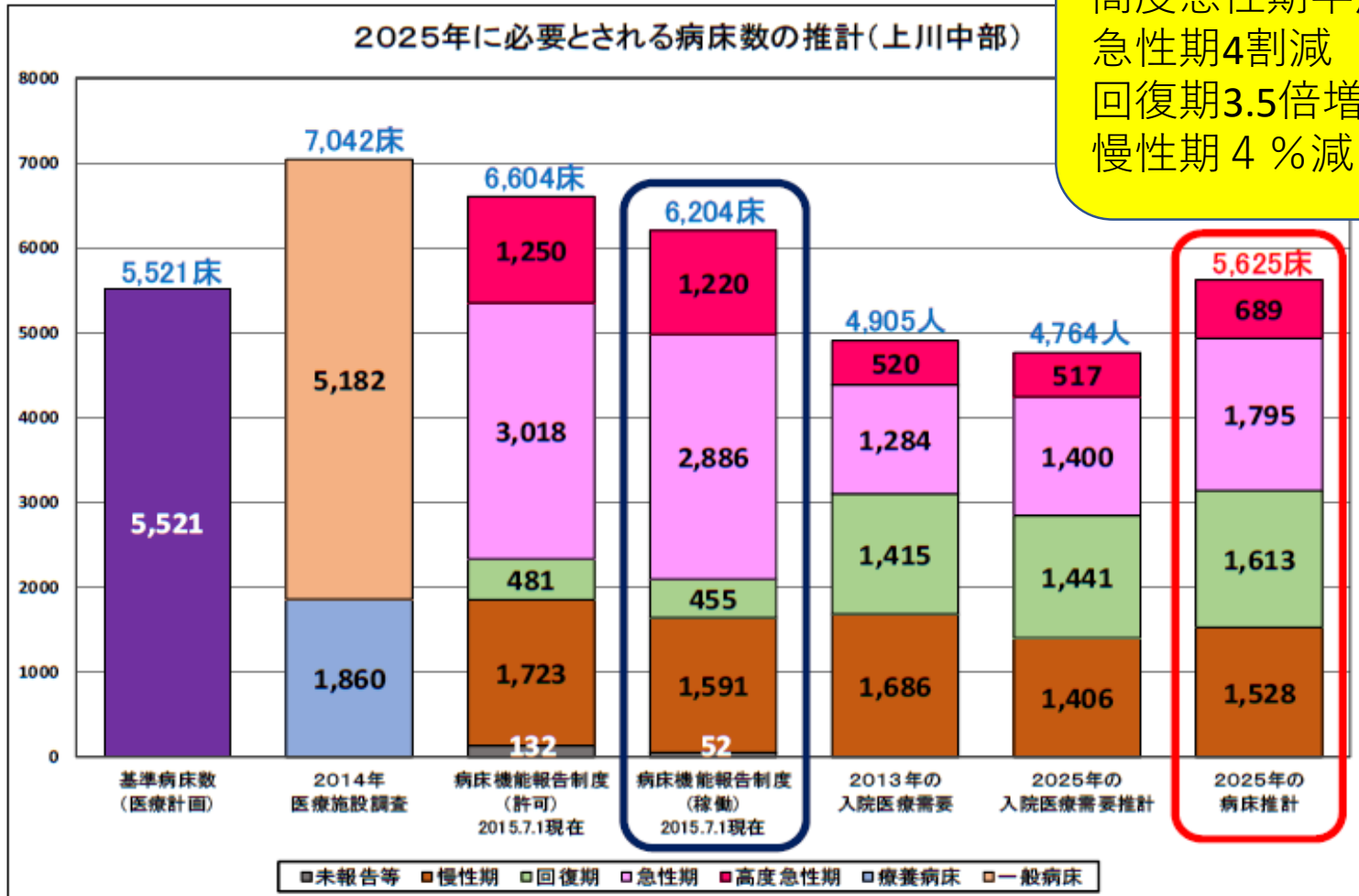


- 医療：上川中部医療圏
- 医療：全国平均
- 介護：上川中部医療圏
- 介護：全国平均



# 上川中部医療圏の病床推計

全体病床数1割減  
 高度急性期半減  
 急性期4割減  
 回復期3.5倍増  
 慢性期4%減



# パート 3

## 2018年診療報酬改定



入院医療等調査評価分科会より

# 2018年診療報酬改定へ向けて

(中医協総会 2016年12月21日)

- (1) 医療機能の分化・連携の強化、  
地域包括ケアシステムの構築の推進
  - ①入院医療
    - 医療機能、患者の状態に応じた評価
      - 7対1、地域包括ケア病棟、介護療養病床の転換（介護医療院）
    - D P C制度における調整係数、機能評価係数Ⅱの見直し等
      - 調整係数の廃止
    - 医療従事者の負担軽減やチーム医療の推進等に係る取組
  - ②外来医療
    - かかりつけ医機能とかかりつけ歯科医機能
    - かかりつけ医機能とかかりつけ薬剤師・薬局機能の連携
    - 生活習慣病治療薬等の処方
      - フォーミュラリー
    - 紹介状なしの大病院受診時の定額負担
  - ③在宅医療
    - 重症度や居住形態、患者の特性に応じた評価
    - 訪問診療、歯科訪問診療、訪問看護、在宅薬剤管理指導等
    - 訪問リハビリテーション指導管理2

# 中医協診療報酬調査専門組織 入院医療等の調査・評価分科会





診療報酬調査専門組織・入院医療等の調査・評価分科会  
委員名簿

氏名	所属
安藤 文英	医療法人西福岡病院 理事長
池田 俊也	国際医療福祉大学大学院 教授
池端 幸彦	医療法人池慶会 理事長
石川 広己	社会医療法人社団千葉県勤労者医療協会 理事長
香月 進	福岡県保健医療介護部 理事
神野 正博	社会医療法人財団董仙会 理事長
佐柳 進	特定医療法人西会 昭和病院長
鳴森 好子	公益社団法人東京都看護協会 会長
筒井 孝子	兵庫県立大学大学院 経営研究科 教授
藤森 研司	東北大学大学院 医学系研究科・医学部 医療管理学分野 教授
發坂 耕治	公益財団法人 岡山県健康づくり財団 理事
本多 伸行	健康保険組合連合会 理事
武藤 正樹	国際医療福祉大学大学院 教授

○：分科会長

# 中央社会保険医療協議会の関連組織

中央社会保険医療協議会

総会 (S25設置)

報告

報告

聴取

意見

## 専門部会

特に専門的事項を調査審議させるため必要があるとき、  
中医協の議決により設置

### 診療報酬改定結果 検証部会

所掌: 診療報酬が医療現場等に与えた影響等について審議  
設置: H17  
会長:  
委員: 公益委員のみ  
開催: 改定の議論に応じて開催  
平成22年度2回  
平成23年度2回  
平成24年度4回

### 薬価専門部会

所掌: 薬価の価格算定ルールを審議  
設置: H2  
会長: 西村万里子(明治学院大学法学部教授)  
委員: 支払: 診療: 公益 = 4: 4: 4  
開催: 改定の議論に応じて開催  
平成22年度2回  
平成23年度14回  
平成24年度7回

### 費用対効果評価 専門部会

所掌: 医療保険制度における費用対効果評価導入の在り方について審議  
設置: H24  
会長:  
委員: 支払: 診療: 公益: 参考人 = 6: 6: 4: 3  
開催: 改定の議論に応じて開催

### 保険医療材料 専門部会

所掌: 保険医療材料の価格算定ルールを審議  
設置: H11  
会長: 印南一路(慶應義塾大学総合政策学部教授)  
委員: 支払: 診療: 公益 = 4: 4: 4  
開催: 改定の議論に応じて開催  
平成22年度2回  
平成23年度9回  
平成24年度1回

## 小委員会

特定の事項についてあらかじめ意見調整を行う必要があるとき  
中医協の議決により設置

### 診療報酬基本問題 小委員会

所掌: 基本的な問題についてあらかじめ意見調整を行う  
設置: H3  
会長: 森田朗(学習院大学法学部教授)  
委員: 支払: 診療: 公益 = 5: 5: 6  
開催: 改定の議論に応じて開催  
平成22年度開催なし  
平成23年度開催なし  
平成24年度5回

### 調査実施小委員会

所掌: 医療経済実態調査についてあらかじめ意見調整を行う  
設置: S42  
会長: 野口晴子(早稲田大学政治経済学術院教授)  
委員: 支払: 診療: 公益 = 5: 5: 4  
開催: 調査設計で開催  
平成22年度3回  
平成23年度1回  
平成24年度3回

聴取

意見

## 診療報酬調査専門組織

所掌: 診療報酬体系の見直しに係る技術的課題の調査・検討  
設置: H15 委員: 保険医療専門審査員

- DPC評価分科会 時期: 月1回程度  
会長: 小山信彌(東邦大学医学部特任教授)
- 医療技術評価分科会 時期: 年1回程度  
会長: 福井次矢(聖路加国際病院長)
- 医療機関のコスト調査分科会 時期: 年1回程度  
会長: 田中滋(慶應義塾大学大学院教授)
- 医療機関等における消費税負担に関する分科会  
会長: 田中滋(慶應義塾大学大学院教授)
- 入院医療等の調査・評価分科会  
会長: 武藤正樹(国際医療福祉大学大学院教授)

## 専門組織

薬価算定、材料の適用及び技術的課題等について調査審議する必要があるとき、有識者に意見を聴くことができる

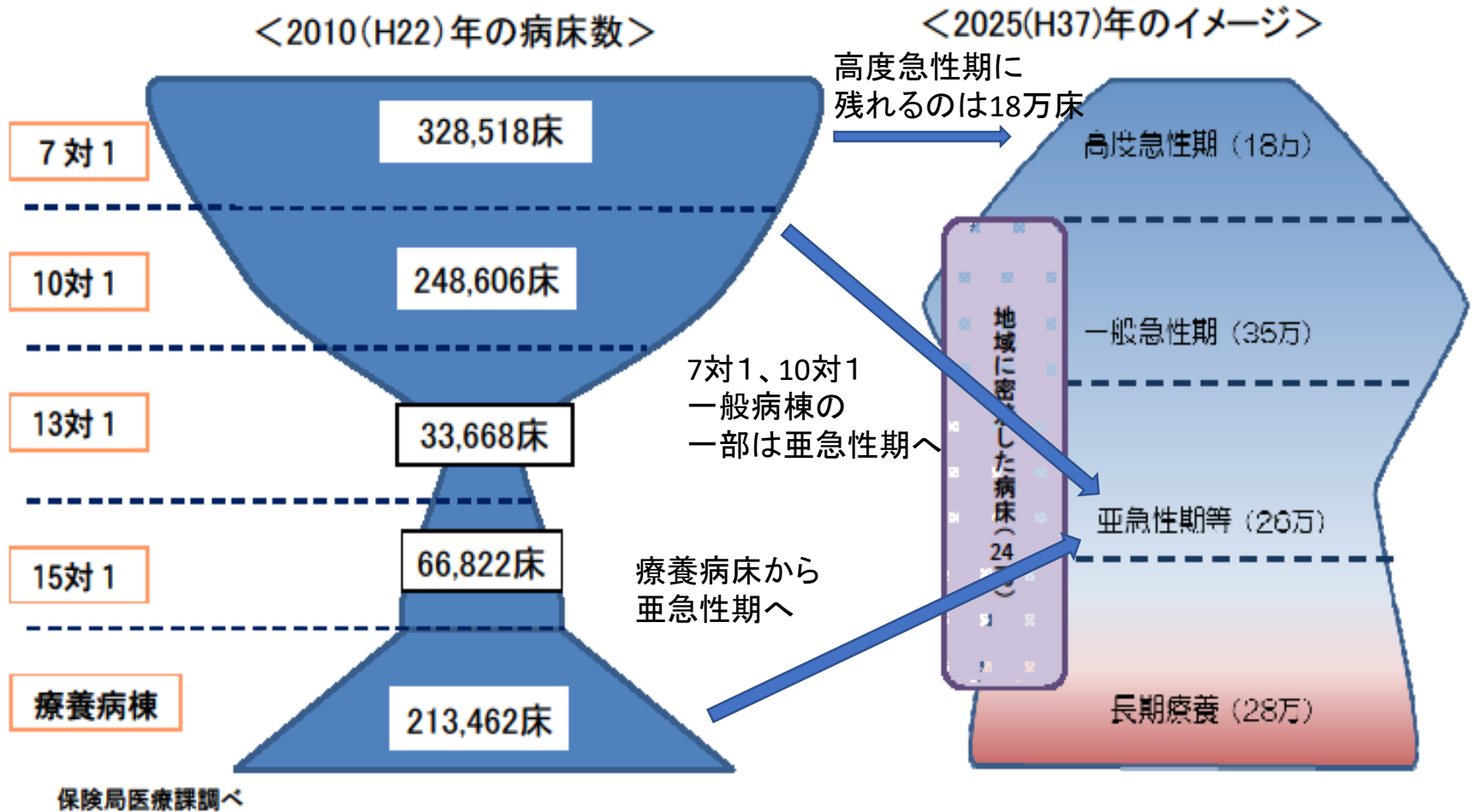
### 薬価算定組織

所掌: 新薬の薬価算定等についての調査審議  
設置: H12  
委員長: 長瀬隆英(東京大学大学院教授)  
委員: 保険医療専門審査員  
時期: 4半期に一度の薬価収載、緊急収載等に応じて、月一回程度

### 保険医療材料 専門組織

所掌: 特定保険医療材料の保険適用についての調査審議  
設置: H12  
委員長: 松本純夫(東京医療センター院長)  
委員: 保険医療専門審査員  
時期: 4半期に一度の保険収載等に応じて、3月に3回程度

# 診療報酬による病床機能分化 ～ウィングラス型からヤクルト型へ～



- 届出医療機関数で見ると10対1入院基本料が最も多いが、病床数で見ると7対1入院基本料が最も多く、2025年に向けた医療機能の再編の方向性とは形が異なっている。

# 2016年診療報酬改定、 入院医療 4 つのポイント

- ポイント① 7対1病床の要件見直し
- ポイント② 地域包括ケア病棟
- ポイント③ 退院支援加算 1
- ポイント④ 療養病床の今後



# ポイント①

## 7対1病床の要件見直し

重症度、医療・看護必要度

## 現在の7対1入院基本料における評価指標

評価指標	評価期間 (①患者単位、②病棟単位)	施設基準
(1) 重症度、医療・看護必要度	①毎日 ②直近の1か月	2割5分以上 (200床未満は2割3分以上)
(2) 平均在院日数	①1入院あたり ②直近3か月	18日以内
(3) 在宅復帰率	①1入院あたり ②直近6か月間	8割以上

(1) 重症度、医療・  
看護必要度

# A項目(モニタリング及び処置等)

# B項目 (患者の状態)

2014年改定

現行の項目	→	見直しの方向性
創傷処置	定義の見直し②	創傷処置 褥瘡処置
血圧測定	削除①	
時間尿測定	削除①	
呼吸ケア	定義の見直し(削除)③	呼吸ケア(人工呼吸器の管理等 喀痰吸引以外) 喀痰吸引のみ
点滴ライン同時3本	(不変)	点滴ライン同時3本
心電図モニター	(不変)	心電図モニター
シリンジポンプの使用	(不変)	シリンジポンプの使用
輸血や血液製剤の使用	(不変)	輸血や血液製剤の使用
専門的な治療・処置		専門的な治療・処置
①抗悪性腫瘍剤の使用	(不変)	①抗悪性腫瘍剤の使用
	追加④	②抗悪性腫瘍剤の内服
②麻薬注射薬の使用	(不変)	③麻薬注射薬の使用
	追加④	④麻薬の内服・貼付
③放射線治療	(不変)	⑤放射線治療
④免疫抑制剤の使用	(不変)	⑥免疫抑制剤の使用
⑤昇圧剤(注射)の使用	(不変)	⑦昇圧剤(注射)の使用
⑥抗不整脈剤の使用	(不変)	⑧抗不整脈剤の使用
	追加④	⑨抗血栓塞栓薬の持続点滴
⑦ドレナージの管理	(不変)	⑩ドレナージの管理

現行の項目	→	見直しの方向性
寝返り	(不変)	寝返り
起き上がり	(不変)	起き上がり
座位保持	(不変)	座位保持
移乗	(不変)	移乗
口腔清潔	(不変)	口腔清潔
食事摂取	(不変)	食事摂取
衣服の着脱	(不変)	衣服の着脱

項目の追加 赤字

項目の削除 青字

定義の見直し 紫字

(前回改定)

A項目2点以上かつB項目3点以上の  
該当患者割合が15%以上

A項目、B項目は  
正しく急性期の  
患者を反映して  
いるのか？



# 一般病棟における重症度、医療・看護必要度の見直しの考え方 2016年改定

○ 入院医療等の調査・評価分科会のとりまとめを基に、これまでの中医協において資料として提示した考え方を、以下のとおり整理した。

A モニタリング及び処置等	0点	1点	2点
1 創傷処置 (①創傷の処置(褥瘡の処置を除く)、②褥瘡の処置)	なし	あり	/
2 呼吸ケア(喀痰吸引の場合を除く)	なし	あり	/
3 点滴ライン同時3本以上の管理	なし	あり	/
4 心電図モニターの管理	なし	あり	/
5 シリンジポンプの管理	なし	あり	/
6 輸血や血液製剤の管理	なし	あり	/
7 専門的な治療・処置 ① 抗悪性腫瘍剤の使用(注射剤のみ) ② 抗悪性腫瘍剤の内服の管理 ③ 麻薬の使用(注射剤のみ) ④ 麻薬の内服・貼付、坐剤の管理 ⑤ 放射線治療 ⑥ 免疫抑制剤の管理、 ⑦ 昇圧剤の使用(注射剤のみ) ⑧ 抗不整脈剤の使用 (注射剤のみ) ⑨ 抗血栓塞栓薬の持続点滴の使用 ⑩ ドレナージの管理	なし		あり
⑪ 無菌治療室での治療	なし	/	あり
8 救急搬送(搬送日より1~2日間程度)	なし	/	あり

B 患者の状況等	0点	1点	2点
1 寝返り	できる	何かにつまればできる	できない
2 危険行動	ない	/	ある
3 診察・療養上の指示が通じる	はい	いいえ	/
4 移乗	できる	見守り・一部介助が必要	できない
5 口腔清潔	できる	できない	/
6 食事摂取	介助なし	一部介助	全介助
7 衣服の着脱	介助なし	一部介助	全介助

C 手術等の医学的状況	0点	1点
① 開胸・開頭の手術(術当日より5~7日間程度)		
② 開腹・骨の観血的手術(術当日より3~5日間程度)	なし	あり
③ 胸腔鏡・腹腔鏡手術(術当日より2~3日間程度)		
④ その他の全身麻酔の手術(術当日より1~3日間程度)		

## 重症者の定義

A得点が2点以上かつ  
B得点が3点以上の患者

又は

A得点が3点以上の患者

又は

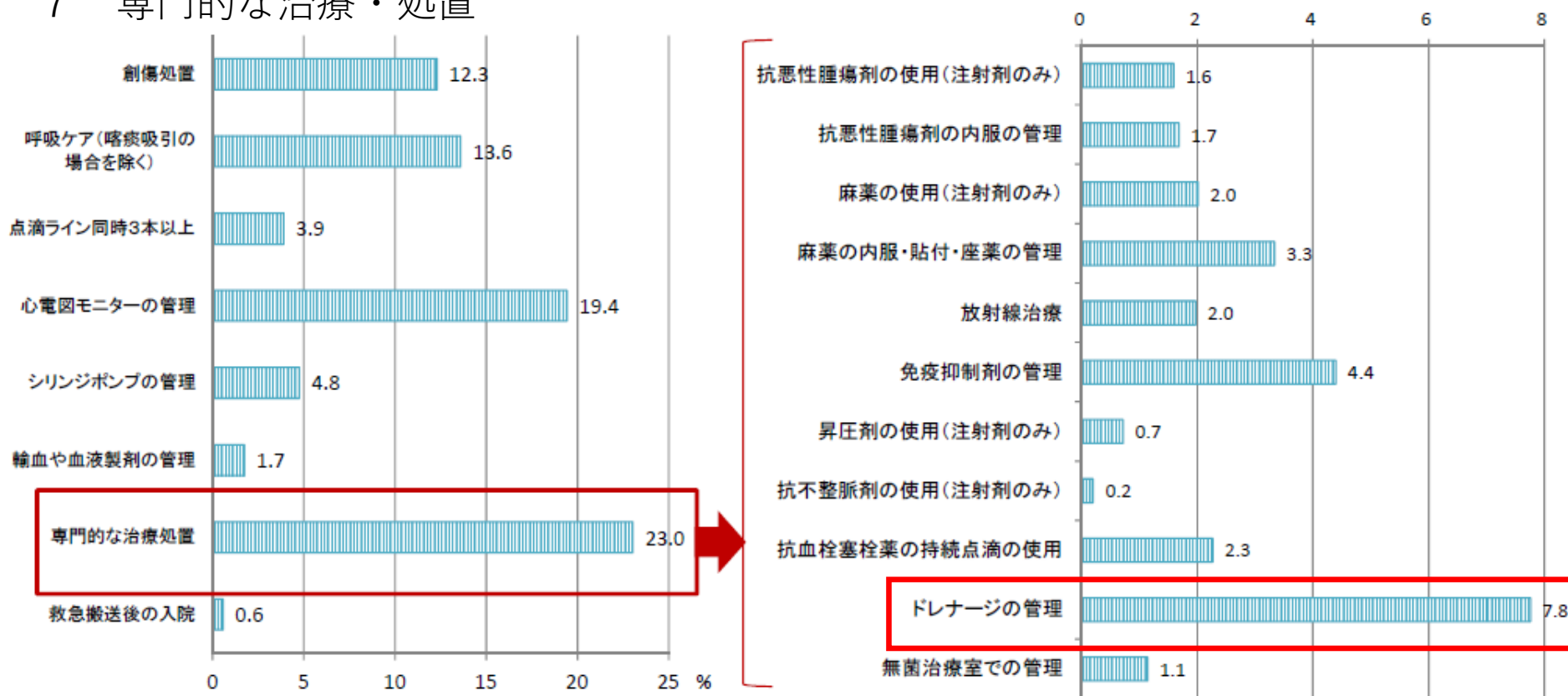
C 1得点が1点以上の患者

# 重症度、医療・看護必要度の評価項目毎の該当患者割合①(A項目)

- 重症度、医療・看護必要度A項目の項目別の該当患者割合をみると、「専門的な治療・処置」の該当患者割合が最も多い。
- 「専門的な治療・処置」をさらに詳細にみると、「ドレナージの管理」の患者割合が最も多い。

＜重症度、医療・看護必要度の項目別該当患者割合(A項目)＞  
(7対1一般病棟) (n=92,364) %

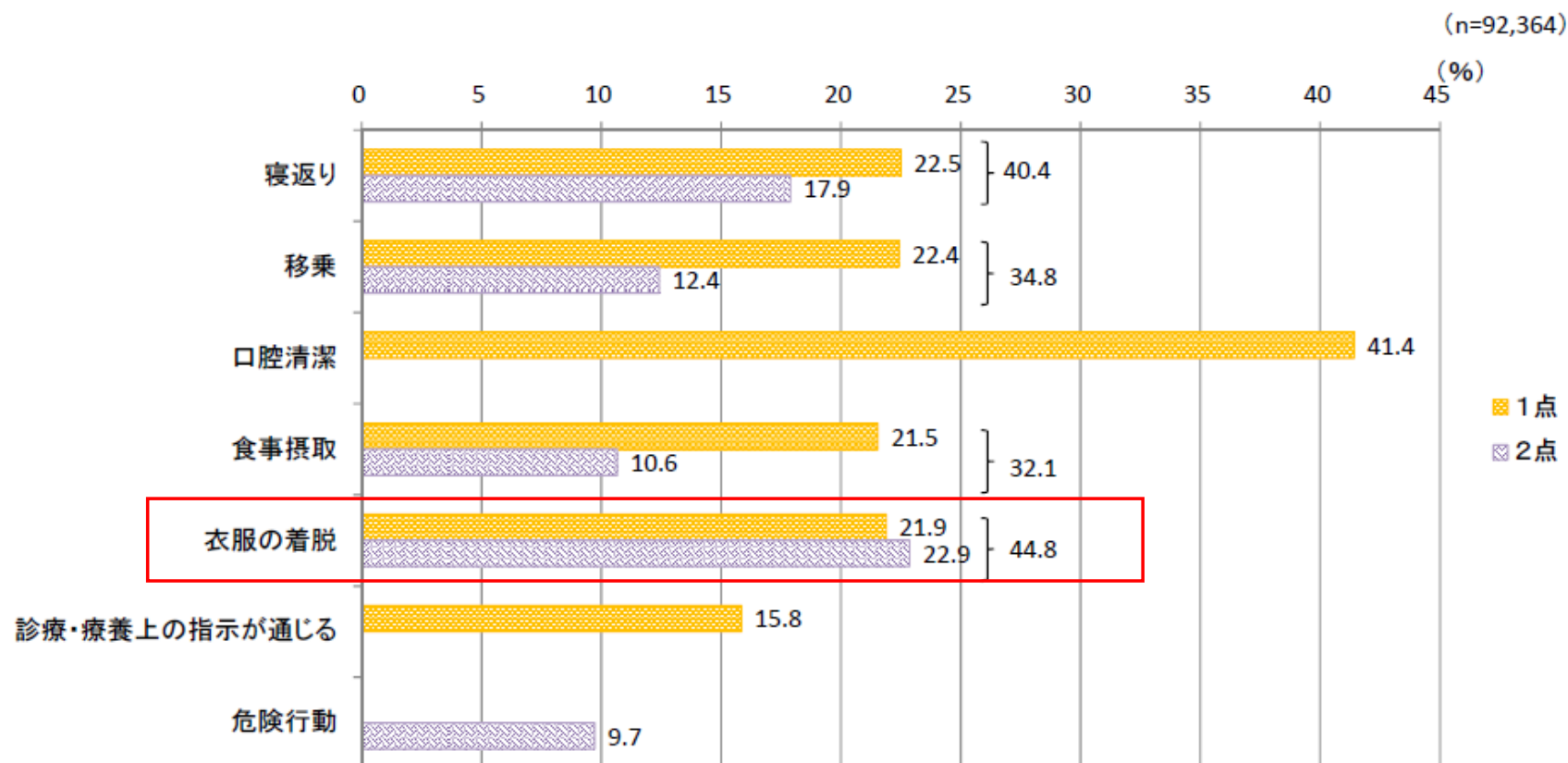
## 7 専門的な治療・処置



## 重症度、医療・看護必要度の評価項目毎の該当患者割合②(B項目)

○ 重症度、医療・看護必要度B項目の項目別の該当患者割合をみると、「衣類の着脱」の該当患者割合が最も多い。

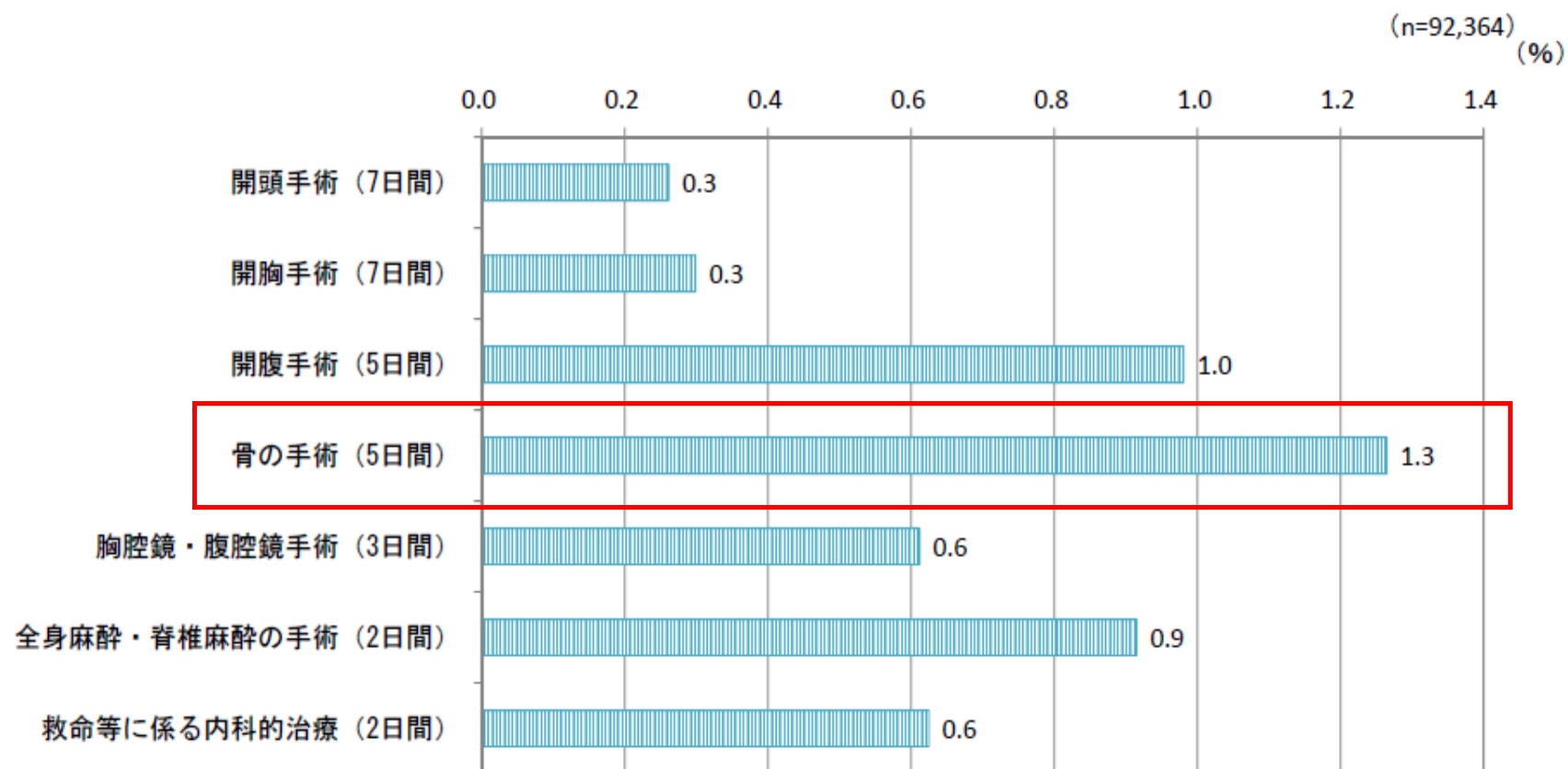
### <重症度、医療・看護必要度の項目別該当患者割合(B項目)>



## 重症度、医療・看護必要度の評価項目毎の該当患者割合③(C項目)

- 重症度、医療・看護必要度C項目の項目別の該当患者割合をみると、「骨の手術」の該当患者割合が最も多い。

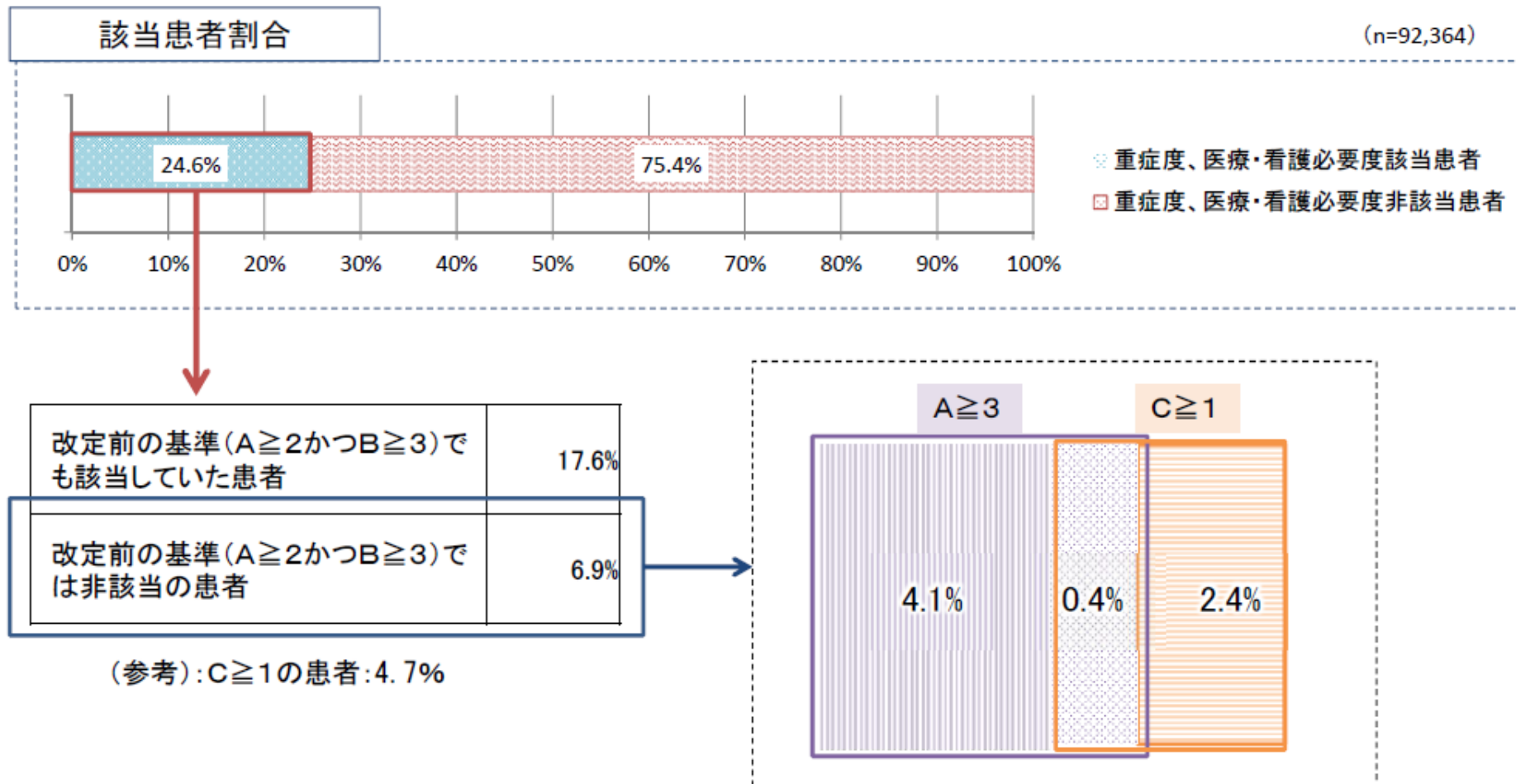
### <重症度、医療・看護必要度の項目別該当患者割合(C項目)>





# 重症度、医療・看護必要度の該当患者の基準の見直しの影響

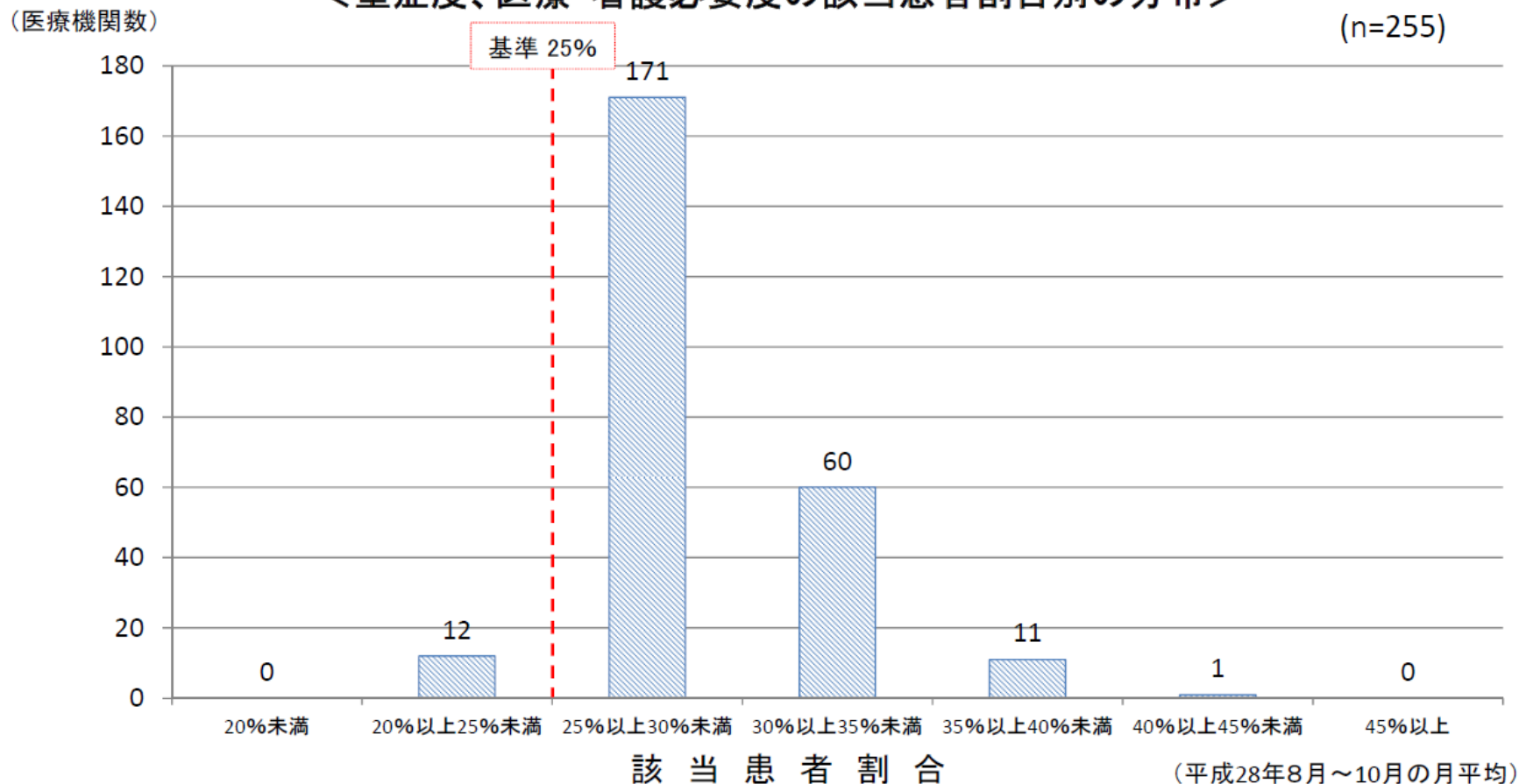
- 重症度、医療・看護必要度の該当患者24.6%のうち、改定前の基準では非該当であった患者は、6.9%であった。また、C項目に該当した患者は、4.7%であった。



## 一般病棟（7対1）の重症度、医療・看護必要度該当患者割合別の医療機関の分布

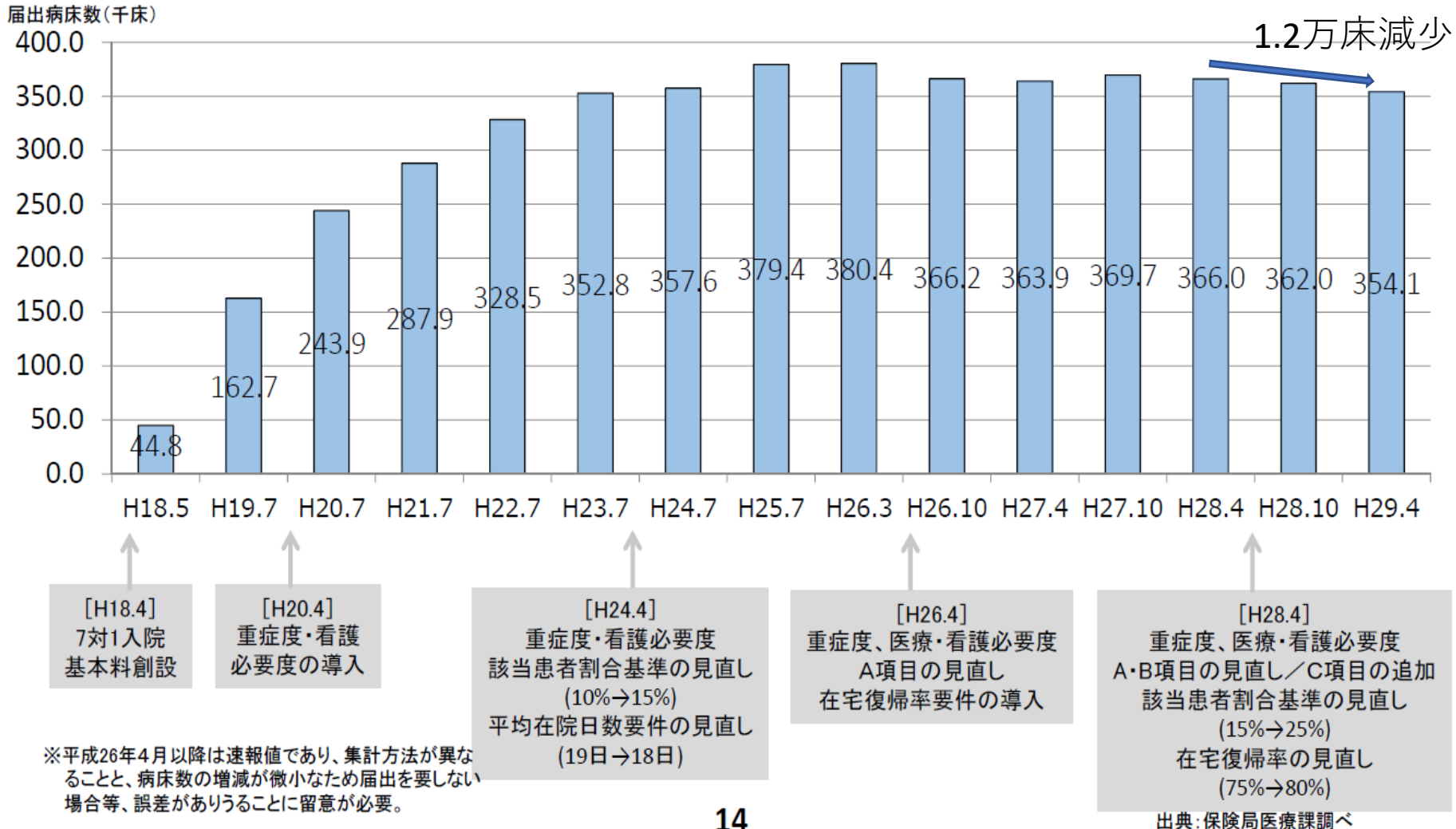
○ 一般病棟（7対1）の重症度、医療・看護必要度該当患者割合別の医療機関の分布をみると、該当患者割合が25%～30%の医療機関が全体の約7割を占めるが、該当患者割合が30%を超える医療機関も、全体の3割弱存在する。

### <重症度、医療・看護必要度の該当患者割合別の分布>



# 一般病棟入院基本料7対1の届出病床数の推移

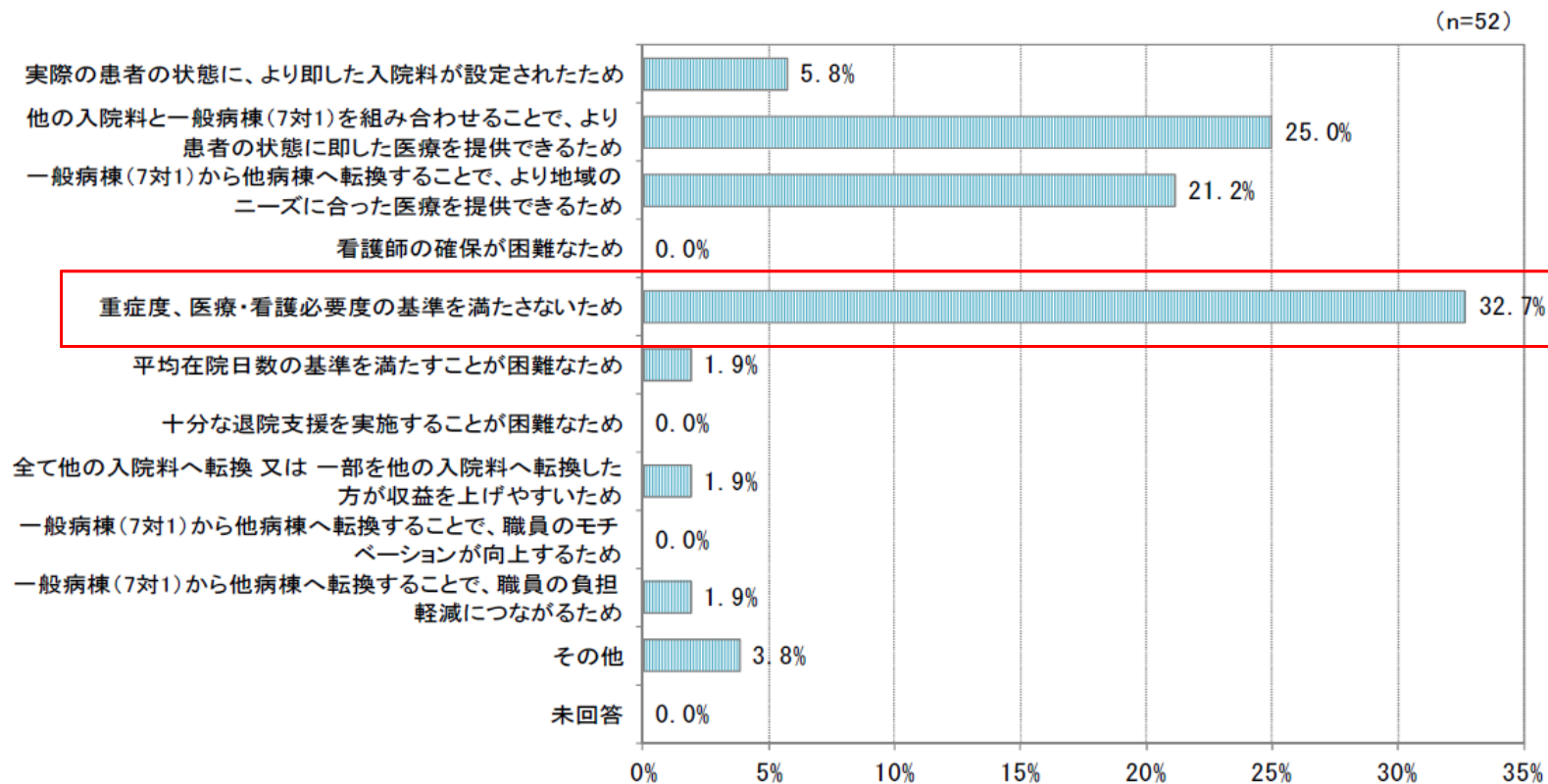
- 7対1入院基本料の届出病床数は平成18年に創設されて以降増加。
- 平成20年以降、7対1入院基本料の増加は緩やかになり、平成26年度以降は横ばいからやや減少の傾向となっている。



## 一般病棟（7対1）から転換した理由

- 一般病棟（7対1）から転換した医療機関に、その理由を聞くと、「重症度、医療・看護必要度の基準を満たさないため」が最も多く、次いで「他の入院料と一般病棟（7対1）を組み合わせることで、より患者の状態に即した医療が提供できるため」が多かった。

### <一般病棟（7対1）から転換した理由（最も該当するもの）>



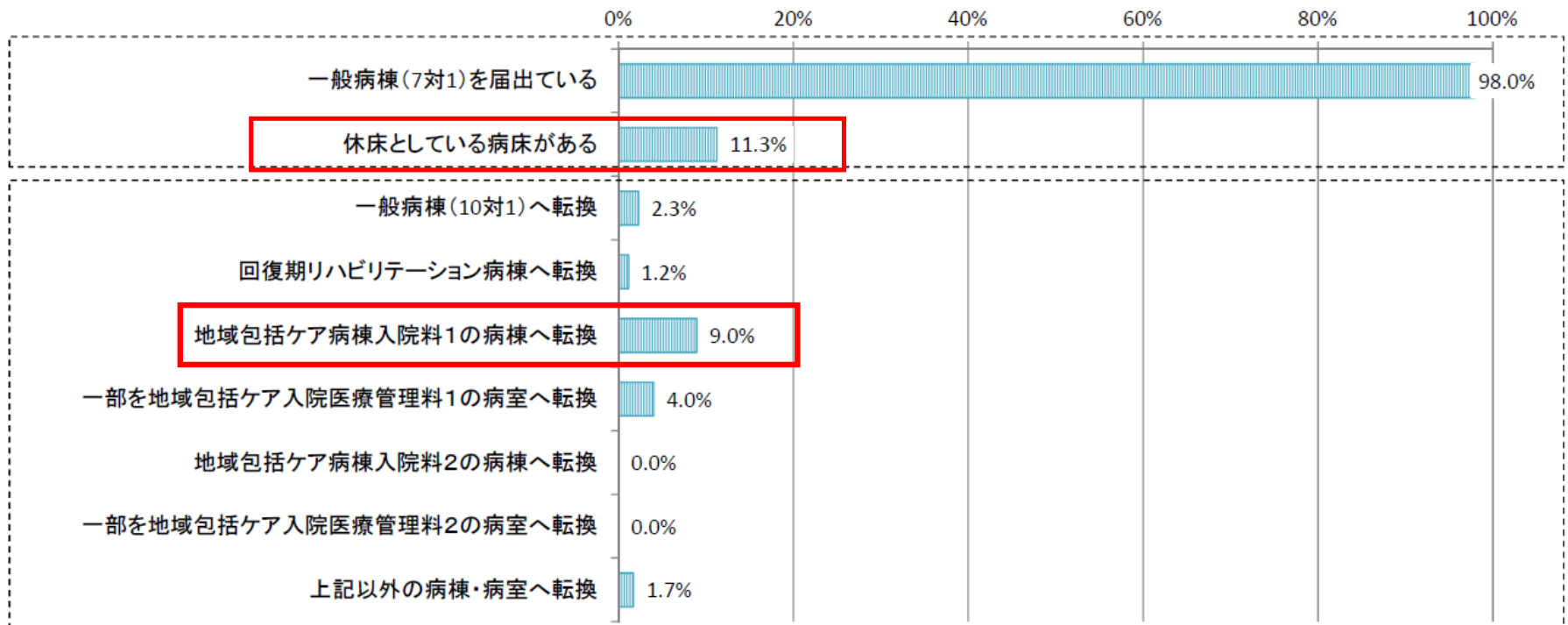


## 改定後の一般病棟（7対1）の届出状況

- 改定前に一般病棟（7対1）を届出していた施設で、平成28年11月1日時点で一般病棟（7対1）を届け出ている施設は、98.0%であった。
- また、7対1病棟以外の病棟として届け出たものの中では、地域包括ケア病棟入院料1を届け出ている医療機関が最も多かった。

＜改定前に一般病棟（7対1）を届出していた施設の平成28年11月1日時点での当該病棟の状況＞

(n=346)



(3) 在宅復歸率

# 在宅復帰率要件の変遷

## 【在宅復帰率要件】

医療機関における、在宅復帰に向けた取り組みや連携を評価

## 【平成26年度診療報酬改定】

- 7対1入院基本料において、自宅や在宅復帰機能を持つ病棟、介護施設へ退院した患者の割合について、「75%以上」の施設基準を新設。

### [計算式]

直近6月間に「自宅、回復期リハビリテーション病棟入院料、地域包括ケア病棟入院料(入院医療管理料)、療養病棟(在宅復帰機能強化加算(後述)の届出病棟に限る)、居住系介護施設等、介護老人保健施設(いわゆる在宅強化型老健施設、在宅復帰・在宅療養支援機能加算の届出施設に限る)」に退院した患者(転棟患者を除く)

直近6月間に7対1入院基本料を算定する病棟から退院した患者(死亡退院・転棟患者・再入院患者を除く)

## 【平成28年度診療報酬改定】

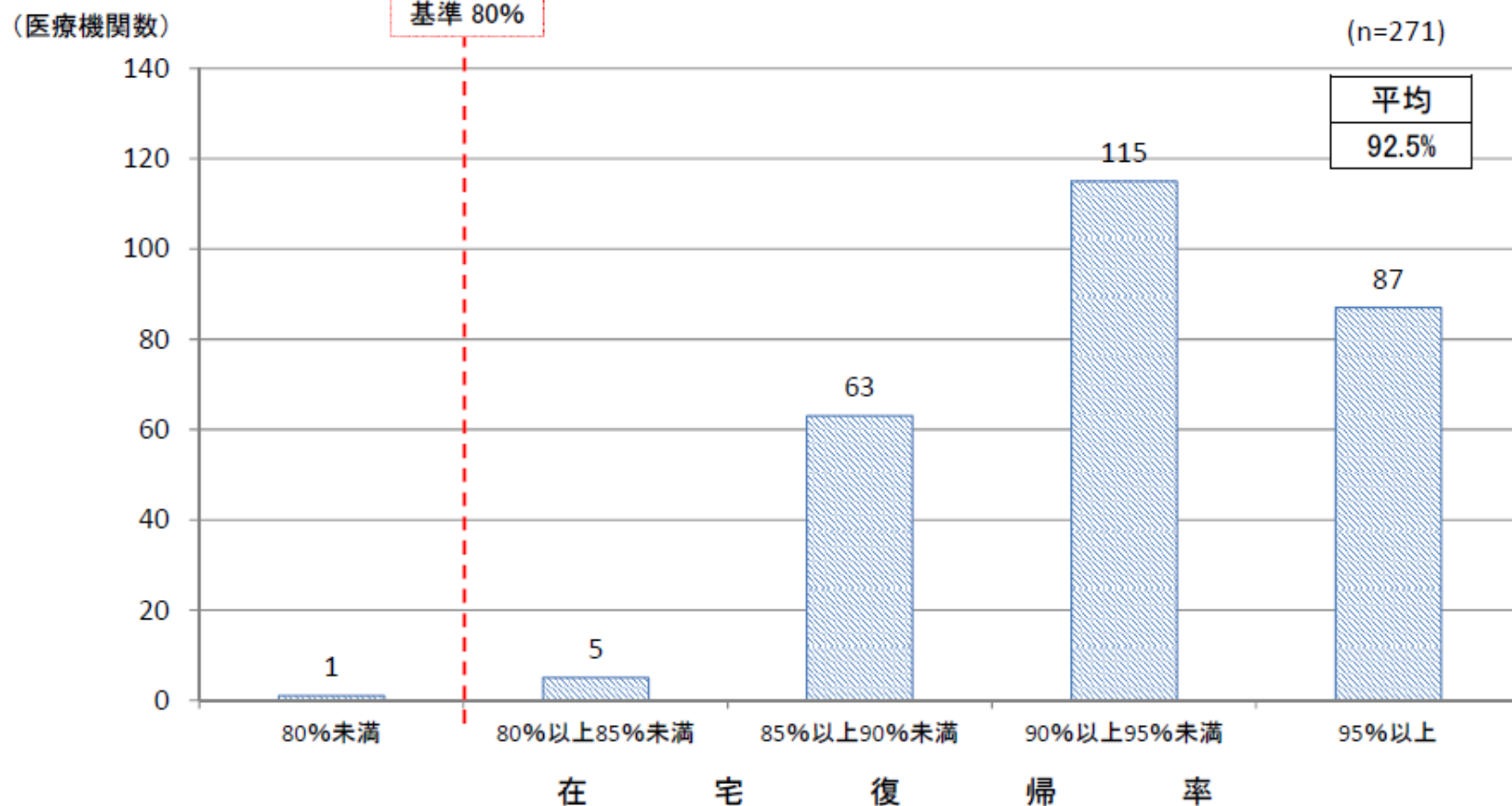
- 施設基準の自宅等に退院する者の割合を、80%以上に引上げ。
- 評価の対象となる退院先に、「有床診療所(在宅復帰機能強化加算の届出施設に限る。)」を追加。

# 一般病棟（7対1）における在宅復帰率の状況

診調組 入-1  
29.6.7

- 一般病棟（7対1）の在宅復帰率の分布をみると、在宅復帰率が90%を超える医療機関が全体のおよそ7割5分を占めた。

### <在宅復帰率の医療機関分布>





# ポイント② 地域包括ケア病棟

病床機能区分の回復期の主流となる病棟

# 地域包括ケア病棟

- 地域包括ケア病棟の役割・機能
  - ①急性期病床からの患者受け入れ
    - 重症度・看護必要度
  - ②在宅等にいる患者の緊急時の受け入れ
    - 二次救急病院の指定や在宅療養支援病院の届け出
  - ③在宅への復帰支援
    - 在宅復帰率
- データ提出
  - 亜急性期病床の果たす機能を継続的に把握する必要性を踏まえ、提供されている医療内容に関するDPCデータの提出

# 急性期後・回復期の病床の充実と機能に応じた評価

## 地域包括ケアを支援する病棟の評価

➤ 急性期後の受入をはじめとする地域包括ケアシステムを支える病棟の充実が求められていることから新たな評価を新設する。

(新)	地域包括ケア病棟入院料(入院医療管理料)1	2,558点	(60日まで)
	地域包括ケア病棟入院料(入院医療管理料)2	2,058点	(60日まで)
	看護職員配置加算	150点	
	看護補助者配置加算	150点	
	救急・在宅等支援病床初期加算	150点	(14日まで)

### [施設基準等]

- ① 疾患別リハビリテーション又はがん患者リハビリテーションを届け出ていること
- ② 入院医療管理料は病室単位の評価とし、届出は許可病床200床未満の医療機関で1病棟に限る。
- ③ 療養病床については、1病棟に限り届出することができる。
- ④ 許可病床200床未満の医療機関にあっては、入院基本料の届出がなく、地域包括ケア病棟入院料のみの届出であっても差し支えない。
- ⑤ 看護配置13対1以上、専従の理学療法士、作業療法士又は言語聴覚士1人以上、専任の在宅復帰支援担当者1人以上
- ⑥ 一般病棟用の重症度、医療・看護必要度A項目1点以上の患者が10%以上
- ⑦ 以下のいずれかを満たすこと ア) 在宅療養支援病院、イ) 在宅療養後方支援病院(新設・後述)として年3件以上の受入実績、ウ) 二次救急医療施設、エ) 救急告示病院
- ⑧ データ提出加算の届出を行っていること
- ⑨ リハビリテーションを提供する患者について、1日平均2単位以上提供していること。
- ⑩ 平成26年3月31日に10対1、13対1、15対1入院基本料を届け出ている病院は地域包括ケア病棟入院料を届け出ている期間中、7対1入院基本料を届け出ることとはできない。
- ⑪ 在宅復帰率7割以上 (地域包括ケア病棟入院料(入院医療管理料)1のみ)
- ⑫ 1人あたりの居室面積が6.4㎡以上である (地域包括ケア病棟入院料(入院医療管理料)1のみ)

看護職員配置加算:看護職員が最小必要人数に加えて50対1以上

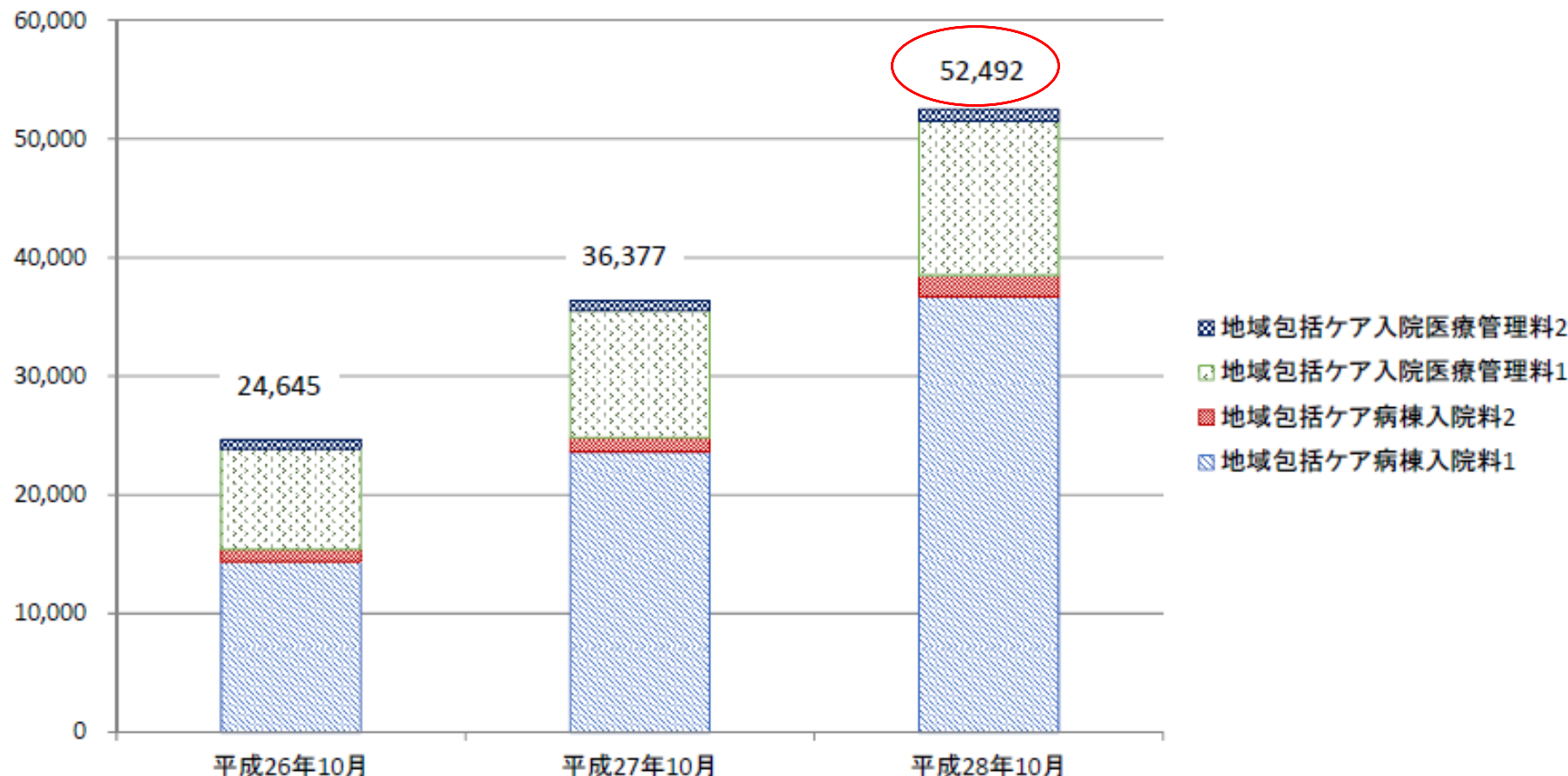
看護補助者配置加算:看護補助者が25対1以上(原則「みなし補助者」を認めないが、平成27年3月31日までは必要数の5割まで認められる。)

救急・在宅等支援病床初期加算:他の急性期病棟(自院・他院を問わず)、介護施設、自宅等から入院または転棟してきた患者について算定

## 地域包括ケア病棟入院料等の届出病床数の推移

○ 地域包括ケア病棟入院基本料等の届出病床数は増加傾向である。

(床)

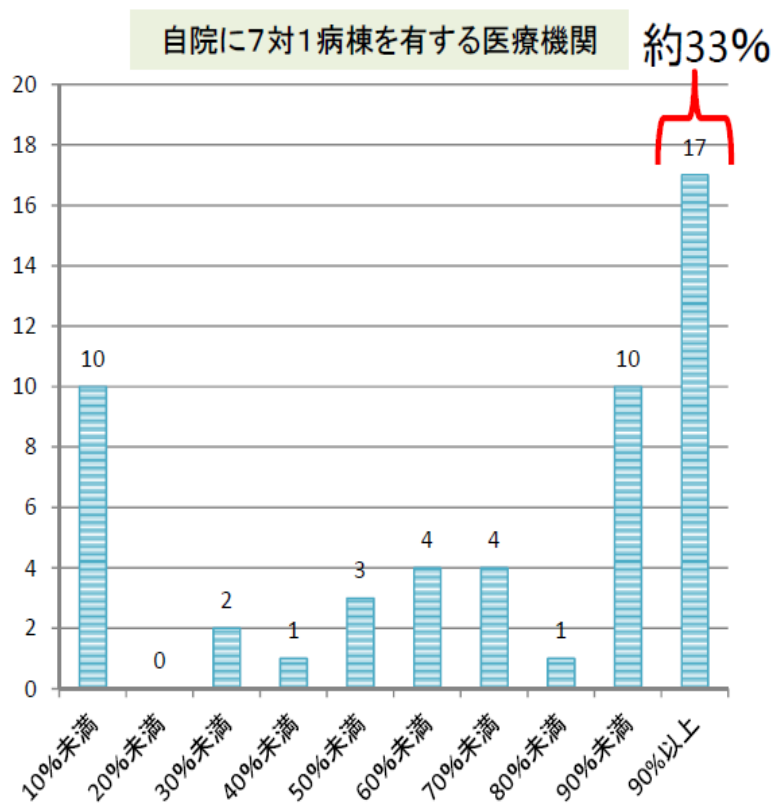




## 入棟前の居場所別の地域包括ケア病棟(病室)の状況②

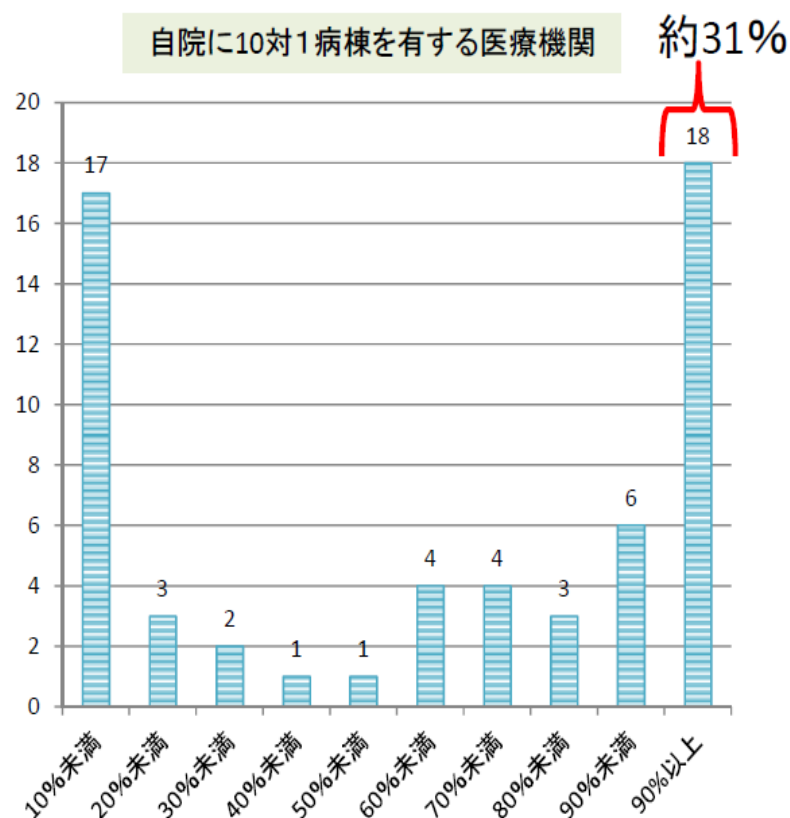
○ 回答施設のうち、自院に一般病棟(7対1、10対1)を有する医療機関について、入棟前の居場所が「自院の7対1、10対1病床」である患者の割合をみると、その割合が「90%以上」の医療機関は、一般病棟(7対1)を有する医療機関と一般病棟(10対1)を有する医療機関のいずれも約3割であった。

(医療機関数) (n=52)



(各医療機関における、入棟前場所が「自院の7対1、10対1病床」の患者の占める割合)

(医療機関数) (n=59)

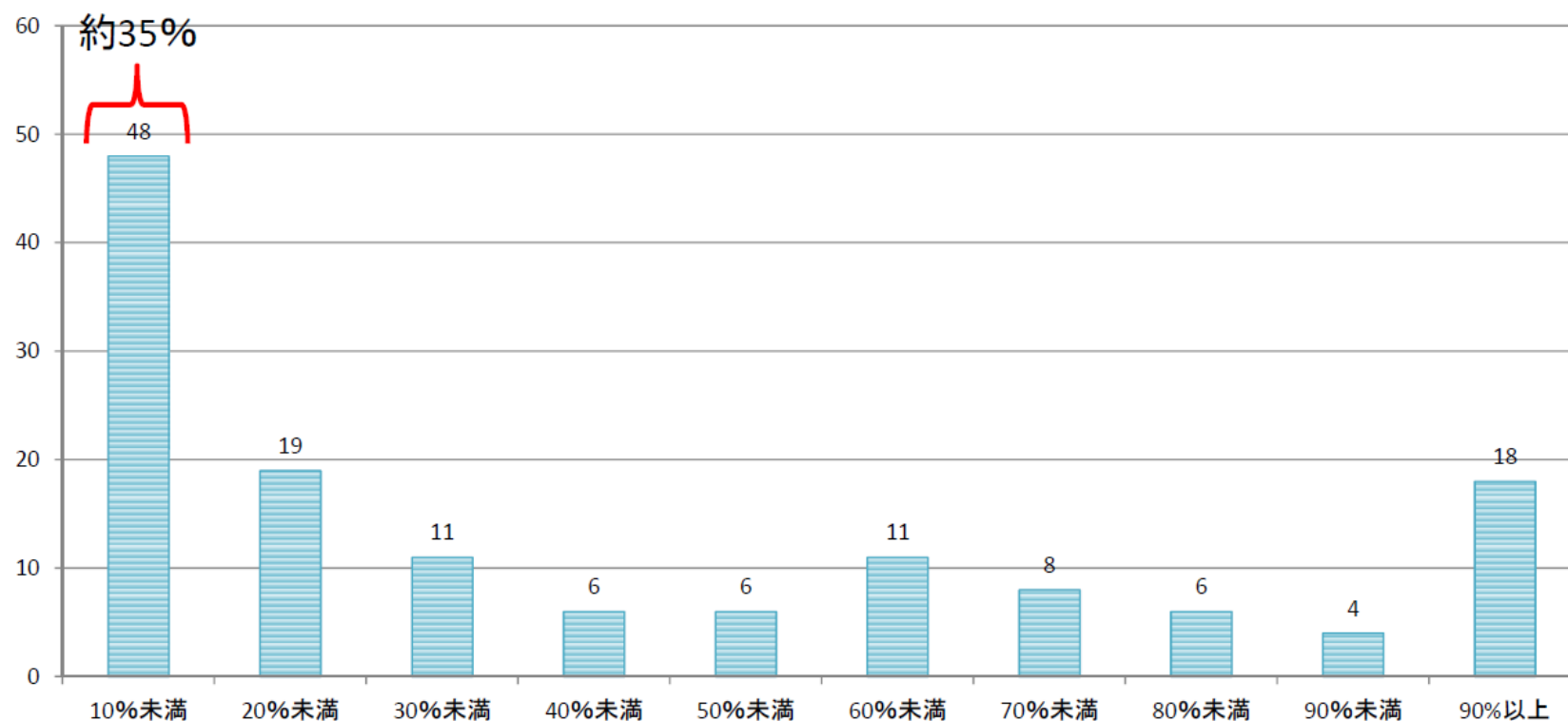


(各医療機関における、入棟前場所が「自院の7対1、10対1病床」の患者の占める割合)

## 入棟前の居場所別の地域包括ケア病棟(病室)の状況④

- 回答施設のうち、地域包括ケア病棟(病室)を有する医療機関において、地域包括ケア病棟の入棟患者のうち入棟前場所が「自宅等※」である患者の割合をみると、その割合が「10%未満」の医療機関が、全体の約35%を占める。

(医療機関数) (n=137)



(各医療機関における、入棟前場所が「自宅等※」である患者の割合)

※自宅等: 自宅、介護老人福祉施設(特養)、居住系介護施設、障害者支援施設

ポイント④  
退院支援加算 1

ストラクチャーではなく、アウトカムを評価すべき

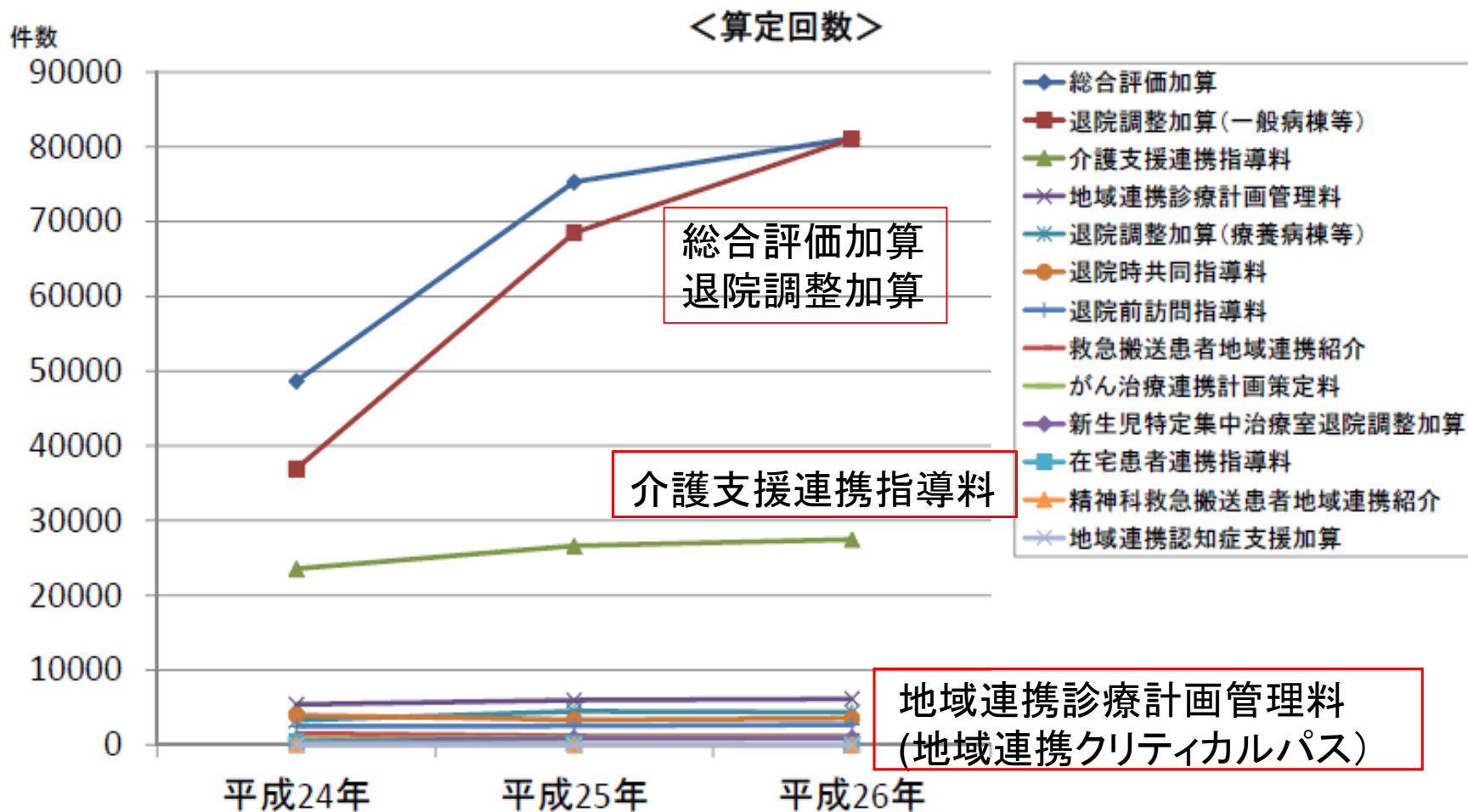
地域連携パスは使われていないので、退院調整加算に整理しては？

退院支援の専従者などの配置が在宅復帰に効果的

入院医療等調査・評価分科会  
(2015年7月1日)

# 退院支援に係る主な診療報酬上の評価の算定状況

○ 退院支援に係る診療報酬上の評価は多く存在するが、退院調整加算、総合評価加算、介護支援連携指導料等一部の項目を除き、算定回数はそれほど多くない。





# 退院調整加算の見直し

- 退院調整加算の見直し
  - (1) 施設基準を厳格化するとともに、点数を引き上げることで退院支援を充実させる
    - 退院支援に専従する職員が、複数の病棟を担当として受け持ち、多職種カンファレンスを実施して、入院後早期に退院支援に着手する体制
    - 医療機関が他の医療機関などと恒常的に顔の見える連携体制の整備
  - (2) 「地域連携診療計画管理料（地域連携クリティカルパス）」などを、退院支援の一環とする

# 地域包括ケアシステム推進のための取組の強化

## 退院支援に関する評価の充実

- 患者が安心・納得して退院し、早期に住み慣れた地域で療養や生活を継続できるように、保険医療機関における退院支援の積極的な取組みや医療機関間の連携等を推進するための評価を新設する。

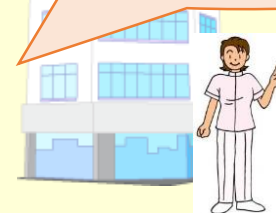
### (新) 退院支援加算 1

イ 一般病棟入院基本料等の場合	600点
ロ 療養病棟入院基本料等の場合	1,200点

### (改) 退院支援加算 2

イ 一般病棟入院基本料等の場合	190点
ロ 療養病棟入院基本料等の場合	635点

「退院支援加算」が  
新設された



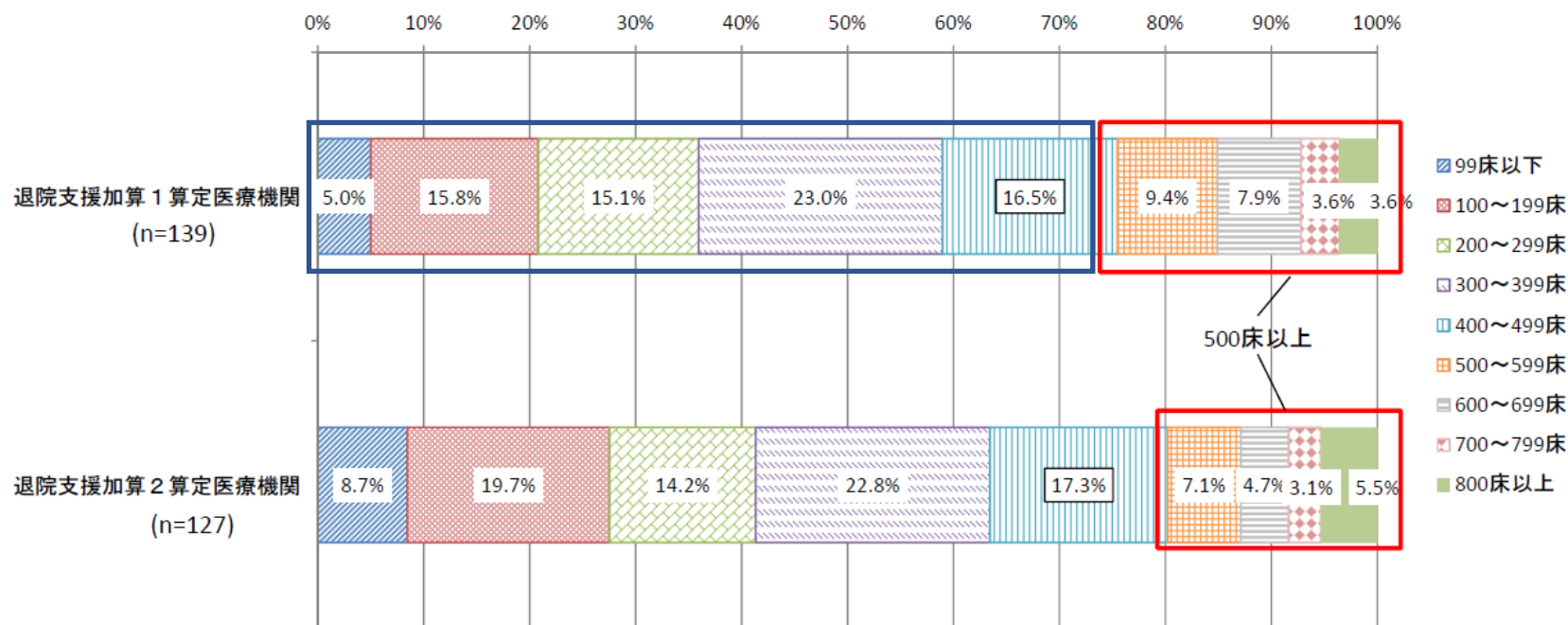
[算定要件・施設基準]

	退院支援加算 1	退院支援加算 2 (現在の退院調整加算と同要件)
退院困難な患者の早期抽出	<u>3日以内</u> に退院困難な患者を抽出	7日以内に退院困難な患者を抽出
入院早期の患者・家族との面談	<u>7日以内</u> に患者・家族と面談	できるだけ早期に患者・家族と面談
多職種によるカンファレンスの実施	<u>7日以内</u> にカンファレンスを実施	カンファレンスを実施
退院調整部門の設置	専従1名（看護師又は社会福祉士）	専従1名（看護師又は社会福祉士）
病棟への退院支援職員の配置	<u>退院支援業務等に専従する職員を病棟に配置 (2病棟に1名以上)</u>	-
医療機関間の顔の見える連携の構築	<u>連携する医療機関等（20か所以上）の職員と 定期的な面会を実施（3回/年以上）</u>	-
介護保険サービスとの連携	<u>介護支援専門員との連携実績</u>	-

## 退院支援加算を算定している医療機関の病床規模別の分布

- 退院支援加算を算定している医療機関の病床規模別の状況を見ると、加算2を算定している医療機関に比べ加算1を算定している医療機関の方が、500床以上の占める割合が大きい。

### <退院支援加算を算定している医療機関の病床規模別の分布>



退院支援加算1を取得しているのは500床未満病院が7割

退院支援から  
入退院支援へ

# 2018年診療報酬改定へむけて「入退院支援」の議論が始まっている（入院医療分科会6月21日）

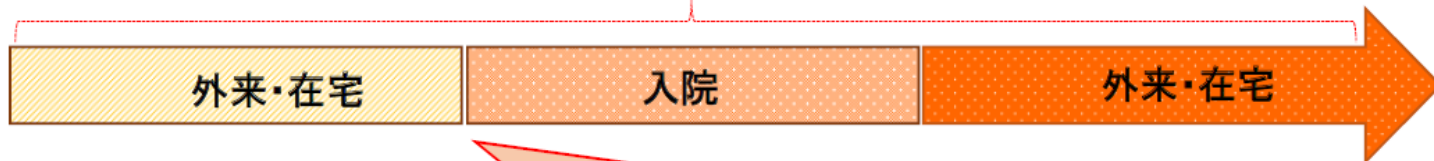


入院基本料の評価の見直しに向けた議論を始めた分科会（21日、厚労省）



# 地域包括ケアシステムの構築～入退院支援

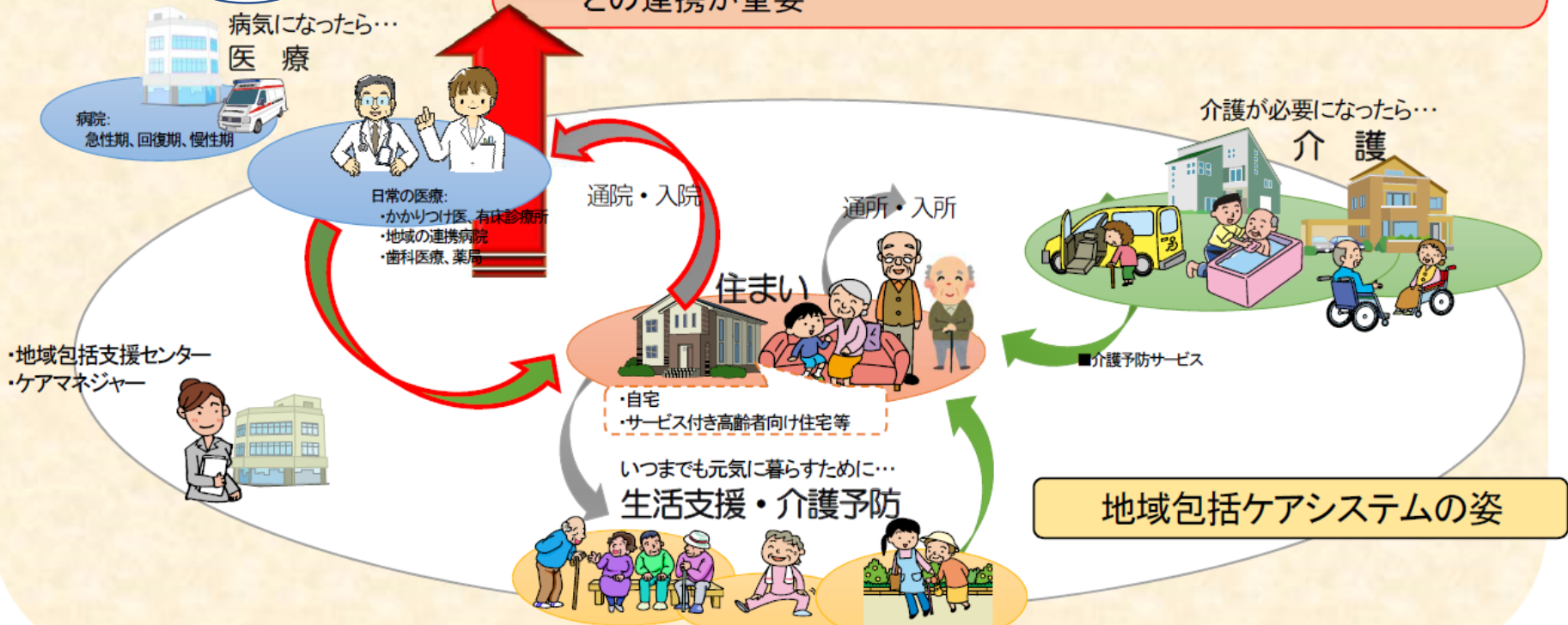
切れ目のない支援



退院支援から  
入退院支援  
へ！

退院後も住み慣れた地域で生活するための支援として、

- 外来や入院時から退院後の地域生活を見据えた支援が必要
- 外来部門と入院部門(病棟)との連携、地域と入院医療機関等との連携が重要



地域包括ケアシステムの姿

# 東北大学病院の入退院支援センター

- 東北大学病院（1225床）
  - 2015年から一部の診療科で「入退院センター」の運用を開始
    - 入退院センターでは入院が決定した患者に、入院案内や情報収集、退院阻害要因のスクリーニングを行い、必要時に病棟の多職種に情報提供がなされる。
    - 病棟では入退院センターから情報提供のあった退院阻害要因の内容を分析し、退院支援に活用する
    - 退院阻害要因は、介護力が最も多く、次いで経済状態、ADL低下、服薬管理、退院先の選択、問題行動、その他であった
    - 退院阻害要因はこのように入院前から明らかになっていて、支援可能なものも数多い
    - このため入退院センターにおける情報収集によって、早期からの退院支援を可能になったという

# 中部徳洲会病院（沖縄）の 入退院サポートセンターの例

- 沖縄の中部徳洲会病院（331床）
  - 2016年から「入退院サポートセンター」を設置し、ソーシャルワーカーの配置を行い運用を始めた
  - 入退院サポートセンターのソーシャルワーカーは看護師とともに入院予定患者の問診を行い、退院先の移行確認、各種制度案内を行い退院支援に関する患者教育を行う
  - 従来はソーシャルワーカーは患者が入院後に退院困難な患者を抽出し、患者・家族面談を行っていたが、これを入院前から行うことにより早期介入が図れるようになったという。

# 群馬中央病院の入退院支援センター

- JCHO群馬中央病院（333床）
  - 2016年に入退院支援センターの運用を開始した。
  - 体制は看護師5名、クラーク1名の専従として、予定入院患者に対して入退院に係る薬剤部、医事課、栄養、MSW,リハビリ、歯科と協同して患者の入退院に係る説明を行った
  - これにより患者からは「医療費のことが心配だったけど安心した」「詳しく説明してもらってありがたい」と意見が聞かれた
  - また病棟、外来スタッフからは「書類の記入や基礎情報が入力してあるので助かっている」など院内連携にも役立っているとのことだ

# これまでの退院支援

これからは「入院前から始める退院支援」、  
「生活に戻す医療」  
が重要

- ①退院が決まってから始める退院支援
- ②「退院したくない」と言う患者を「力業」で退院させる退院支援
- ③傾聴より指導。一方的に「してあげる」スタンスの退院支援
- ④患者本人より家族の移行を優先してします退院支援
- ⑤とりあえず受け入れてくれる病院・施設につなぐ退院支援
- ⑦病棟も外来も関係ない！地域連携室だけで行う退院支援



元愛媛大学医学部  
附属病院 総合診療  
サポート・センター長  
櫃本真津先生



# ポイント④ 療養病床の今後

# 療養病床の在り方等に関する検討会



2015年7月10日  
医政局、老健局、保険局合同開催

# 療養病床に関する経緯①

## S48(1973) 老人福祉法改正 老人医療費無料化

- 「老人病院」が増加。施設代わりの病院利用が促進。併せて医師、看護師の配置の薄い病院が増加（社会的入院問題）



## S58(1983) 「特例許可老人病院」制度化

- 老人病院を医療法上「特例許可老人病院」と位置づけ、診療報酬上、医師、看護師の配置を減らし介護職員を多く配置する等の介護機能等の点を評価（診療報酬は一般病院よりも低く設定）



## H5(1993) 医療法改正 「療養型病床群」の創設

- 一般病院における長期入院患者の増加に対応し、主として長期にわたり療養を必要とする患者を入院させるための療養環境を有する病床として「療養型病床群」を創設（病床単位でも設置できるようにする）。



## H12(2000) 介護保険法施行 H13(2001) 医療法改正 「療養病床」の創設

### 【介護保険法施行】

- 療養病床の一部（※1）について、介護保険法上、主として長期にわたり療養を必要とする要介護者に対して医学的管理、介護などを行う「介護療養型医療施設」（※2）として位置づけ（介護療養病床）

※1 介護保険法施行時(2000年)は、医療法改正までの間、療養型病床群として位置づけられていた。

※2 介護療養型医療施設の一類型として、医療法上の認知症疾患療養病棟(精神病床)を併せて位置づけ。

### 【医療法改正】

- 療養型病床群と老人病院（特例許可老人病院）を再編し、「療養病床」に一本化

# 療養病床に関する経緯③

## H23(2011) 介護保険法改正 2017年度末 介護療養病床の廃止・転換期限をH29年度末まで延長

- 介護療養病床の老健施設等への転換が進んでいない現状を踏まえ、転換期限をH29年度末まで6年延長（※平成24年以降、医療療養病床からの転換を含め、介護療養病床の新設は認めない）

### 【介護保険法改正の附帯決議】

介護療養病床の廃止期限の延長については、3年から4年後に実態調査をした上で、その結果に基づき必要な見直しについて検討すること。

### <療養病床数の推移>

	H18(2006).3月	H24(2011).3月	<参考>H27(2015).3月
介護療養病床数	12.2万床	7.8万床 (△4.4万床)	6.3万床 (△5.9万床)
医療療養病床数	26.2万床	26.7万床 (+0.5万床)	27.7万床 (+1.5万床)
合計	38.4万床	34.5万床	34.0万床

※1 括弧内は平成18年(2006)との比較  
※2 病床数については、病院報告から作成



# 医療療養病床（20対1・25対1）と介護療養病床の現状

療養病床については、医療法施行規則に基づき、看護師及び看護補助者の人員配置は、本則上4：1（診療報酬基準でいう20対1に相当）以上とされているが、同施行規則（附則）に基づき、経過措置として、平成30年3月31日までの間は、6：1（診療報酬基準でいう30対1に相当）以上とされている。

※ 医療法施行規則に基づく人員配置の標準は、他の病棟や外来を合わせ、病院全体で満たす必要がある。

		医療療養病床		介護療養病床
		20対1	25対1	
人員	医師	48:1(3人以上)	48:1(3人以上)	48:1 (3人以上)
	看護師及び 准看護師	20:1 (医療法では4:1)	25:1 (医療法では、4:1が原則だが、29年度末まで経過的に6:1が認められている。)	6:1 (診療報酬基準でいう30:1に相当) (医療法では、4:1が原則だが、29年度末まで経過的に6:1が認められている。)
	看護補助者	20:1 (医療法では、4:1)	25:1 (医療法では、4:1が原則だが、29年度末まで経過的に6:1が認められている。)	—
	介護職員	—	—	6:1
施設基準		6.4㎡以上	6.4㎡以上	6.4㎡以上
設置の根拠		医療法(病院・診療所)	医療法(病院・診療所)	医療法(病院・診療所)
病床数		約12.8万床(※1)	約8万床(※1)	約6.3万床(※2)
財源		医療保険	医療保険	介護保険
報酬(例)(※3)		療養病棟入院基本料1	療養病棟入院基本料	機能強化型A、療養機能強化型B、その他

14万床

2017年度末までに廃止

(※1)施設基準届出(平成25年7月1日現在)

(※2)病院報告(平成27年3月分概数)

(※3)療養病棟入院基本料は、医療区分・ADL区分等に基づく患者分類に基づき評価。介護療養施設サービス費は、要介護度等に基づく分類に基づき評価。



# I. 医療機能を内包した施設系サービス

- 平成29年度末に設置期限を迎える介護療養病床等については、現在、これらの病床が果たしている機能に着目し、今後、増加が見込まれる慢性期の医療・介護ニーズへの対応、各地域での地域包括ケアシステムの構築に向けて、地域の実情等に応じた柔軟性を確保した上で、その機能を維持・確保していく。

	新たな施設	
	(I)	(II)
基本的性格	要介護高齢者の長期療養・生活施設	
設置根拠 (法律)	介護保険法 ※ 生活施設としての機能重視を明確化。 ※ 医療は提供するため、医療法の医療提供施設にする。	
主な利用者像	重篤な身体疾患を有する者及び身体合併症を有する認知症高齢者等 (療養機能強化型A・B相当)	左記と比べて、容体は比較的安定した者
施設基準 (最低基準)	介護療養病床相当 (参考：現行の介護療養病床の基準) 医師 48対1 (3人以上) 看護 6対1 介護 6対1	老健施設相当以上 (参考：現行の老健施設の基準) 医師 100対1 (1人以上) 看護 3対1 介護 ※ うち看護2/7程度
	※ 医療機関に併設される場合、人員配置基準の弾力化を検討。 ※ 介護報酬については、主な利用者像等を勘案し、適切に設定。具体的には、介護給付費分科会において検討。	
面積	老健施設相当 (8.0 m <sup>2</sup> /床) ※ 多床室の場合でも、家具やパーテーション等による間仕切りの設置など、プライバシーに配慮した療養環境の整備を検討。	
低所得者への配慮 (法律)	補足給付の対象	

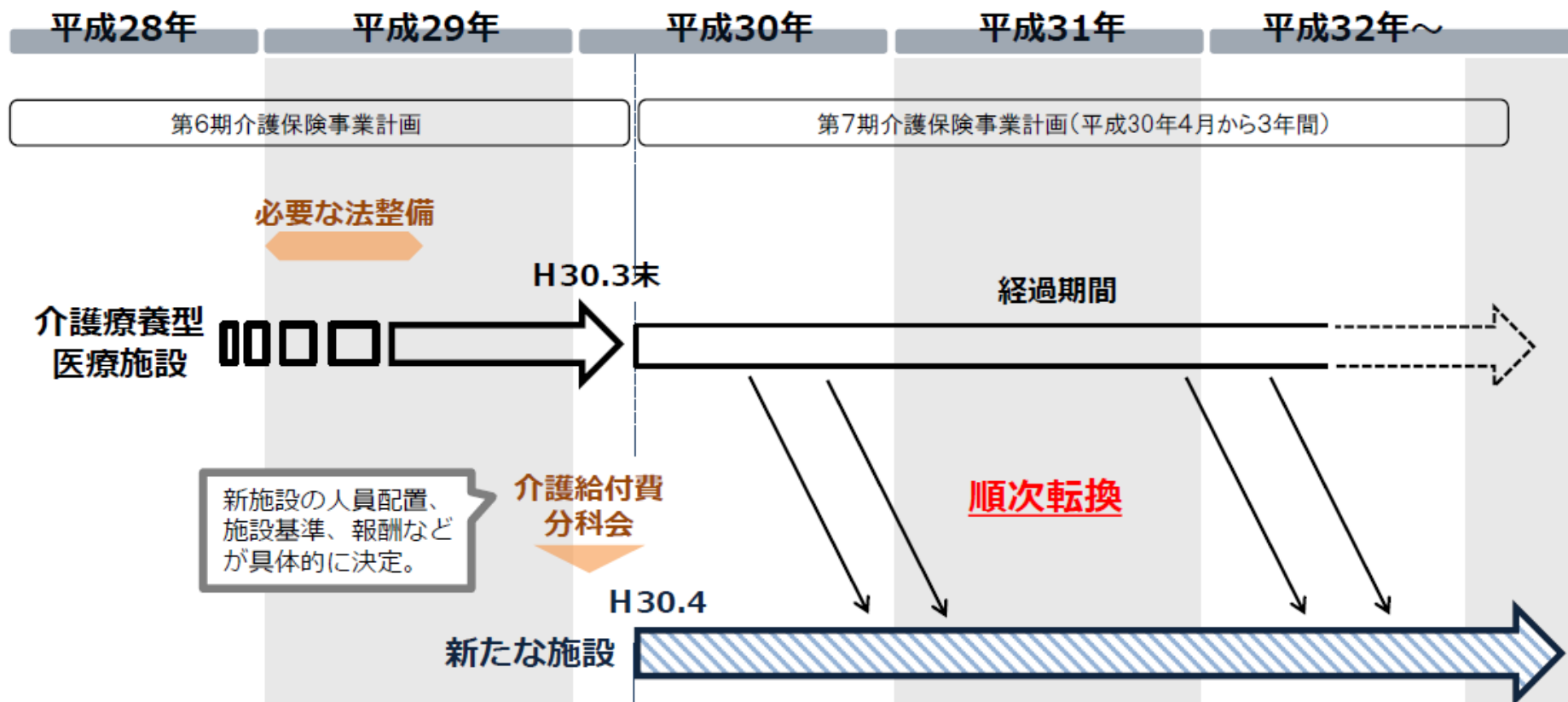
介護医療院  
(仮称)

### Ⅲ. 新施設に関する法整備を行う場合のスケジュール（イメージ）

- 新施設を創設する場合には、設置根拠などにつき、法整備が必要。
- この場合には、平成29年度末で設置期限を迎える介護療養病床については、現場の医療関係者や患者の方々の理解を得て、期限を設けつつも、準備のための経過期間を設けることが必要。

#### 【例】 仮に新施設に関する法整備を行うことになった場合のスケジュール（イメージ）

※ 新たな類型について、具体的な道行きがわかるような資料を提出すべき、との委員のお求めがあったことから、作成したもの。



※例えば、面積の拡大は大規模改修まで猶予するなど、所要の経過措置を設ける。

# 診療報酬における社会保障改革の実現に向けたスケジュール(粗いイメージ)

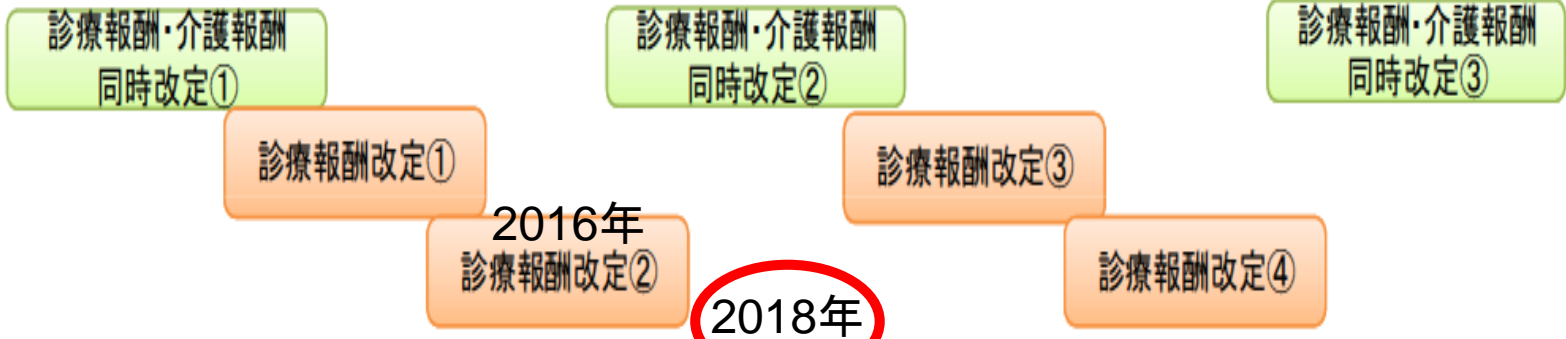
2012年 2014年 2016年 2018年 2020年 2022年 2024年 2025年



方向性

- ① 医療機関の機能の明確化と連携の強化
- ② 医療機関と在宅/介護施設との連携強化
- ③ 医療提供が困難な地域に配慮した医療提供体制の構築

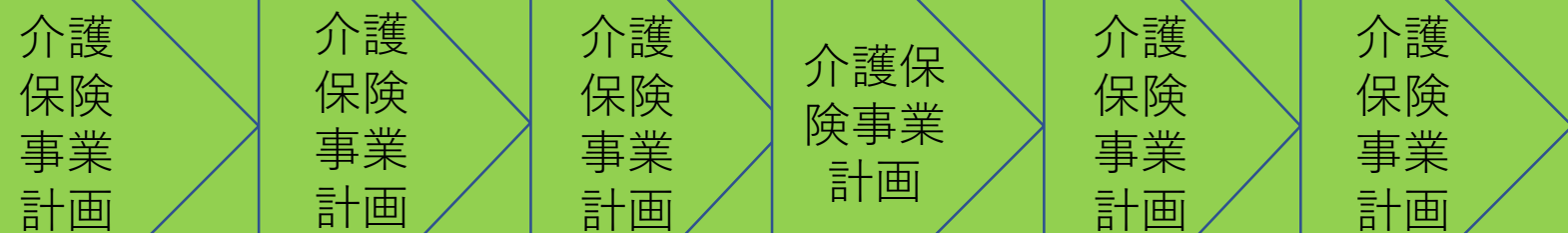
報酬改定



医療計画



介護保険事業計画



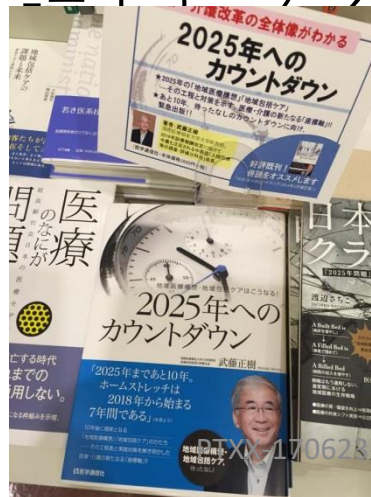
医療介護のあるべき姿

# 2025年へのカウントダウン ～地域医療構想・地域包括ケアはこうなる！

- 武藤正樹著
- 医学通信社
- A5判 270頁、2800円
- 地域医療構想、地域包括ケア診療報酬改定、2025年へ向けての医療・介護トピックスetc

• 2015  1 発刊

アマゾン売れ筋  
ランキング瞬間風速第一位！



# ご清聴ありがとうございました



フェイス  
ブックで  
「お友達募  
集」をして  
います

国際医療福祉大学クリニック <http://www.iuhw.ac.jp/clinic/>  
で月・木外来をしております。患者さんをご紹介ください

本日の講演資料は武藤正樹のウェブサイトに公開し  
ております。ご覧ください。

武藤正樹

検索



クリック

ご質問お問い合わせは以下のメールアドレスで  
[mutoma@iuhw.ac.jp](mailto:mutoma@iuhw.ac.jp)