

# 2025年へのカウントダウン

～地域医療構想と2018年診療報酬改定～



国際医療福祉大学大学院 教授  
武藤正樹

# 目次

- パート 1
  - 地域医療構想
- パート 2
  - 2018年診療報酬改定の 3つのポイント
    - ①7対1病床の要件見直し
    - ②地域包括ケア病棟
    - ③療養病床と介護医療院



パート 1  
地域医療構想

# 人口ピラミッドの変化(1990~2060年)

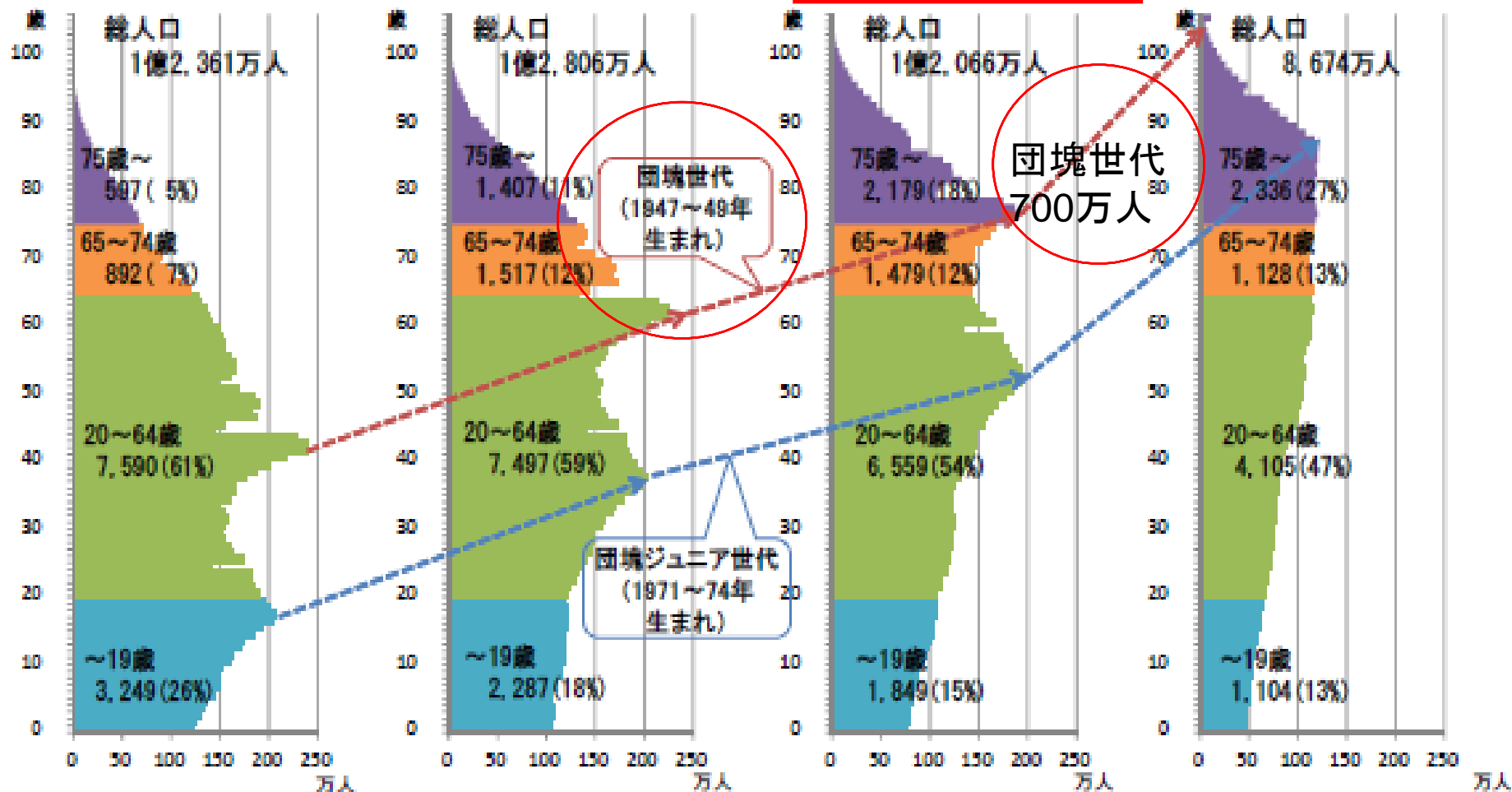
○ 日本の人口構造の変化を見ると、現在1人の高齢者を2.6人で支えている社会構造になっており、少子高齢化が一層進行する2060年には1人の高齢者を1.2人で支える社会構造になると想定

平成2年 (1990年) (実績)

平成22年 (2010年) (実績)

平成37年 (2025年)

平成72年 (2060年)



# 地域医療介護総合確保法成立（2014年6月18日）

## 医療

基金の創設： 医療提供体制を見直す医療機関などに補助金を配るための基金を都道府県に創設（2014年度）

病床機能報告制度： 医療機関が機能ごとの病床数を報告する制度を導入（2014年10月）

地域医療構想： 都道府県が「地域医療構想」を作り、提供体制を調整（2015年4月）

医療事故を第三者機関に届けて出て、調査する仕組みを新設(2015年10月)

## 介護

「要支援」の人への通所・訪問看護サービスを市町村に移管(2015年4月から段階的に)

一定の所得がある利用者の自己負担割合を1割から2割に引き上げ(2015年8月)

所得が低い施設入居者向けの食費・部屋代補助の対象を縮小(2015年8月)

所得が低い高齢者の保険料軽減を拡充(2015年4月)

特養への新規入居者を原則「要介護3以上」に限定(2015年4月)

(カッコ内は施行時期)

## 医療機関が報告する医療機能

◎ 各医療機関(有床診療所を含む。)は病棟単位で(※)、以下の医療機能について、「現状」と「今後の方向」を、都道府県に報告する。

※ 医療資源の効果的かつ効率的な活用を図る観点から医療機関内でも機能分化を推進するため、「報告は病棟単位を基本とする」とされている(「一般病床の機能分化の推進についての整理」(平成24年6月急性期医療に関する作業グループ))。

◎ 医療機能の名称及び内容は以下のとおりとする。

医療機能の名称	医療機能の内容
高度急性期機能	○ 急性期の患者に対し、状態の早期安定化に向けて、診療密度が特に高い医療を提供する機能
急性期機能	○ 急性期の患者に対し、状態の早期安定化に向けて、医療を提供する機能
回復期機能	○ 急性期を経過した患者への在宅復帰に向けた医療やリハビリテーションを提供する機能。 ○ 特に、急性期を経過した脳血管疾患や大腿骨頸部骨折等の患者に対し、ADLの向上や在宅復帰を目的としたリハビリテーションを集中的に提供する機能(回復期リハビリテーション機能)。
慢性期機能	○ 長期にわたり療養が必要な患者を入院させる機能 ○ 長期にわたり療養が必要な重度の障害者(重度の意識障害者を含む)、筋ジストロフィー患者又は難病患者等を入院させる機能

(注) 一般病床及び療養病床について、上記の医療機能及び提供する医療の具体的内容に関する項目を報告することとする。

◎ 病棟が担う機能を上記の中からいずれか1つ選択して、報告することとするが、実際の病棟には、様々な病期の患者が入院していることから、提供している医療の内容が明らかとなるように具体的な報告事項を検討する。

◎ 医療機能を選択する際の判断基準は、病棟単位の医療の情報が不足している現段階では具体的な数値等を示すことは困難であるため、報告制度導入当初は、医療機関が、上記の各医療機能の定性的な基準を参考に医療機能を選択し、都道府県に報告することとする。

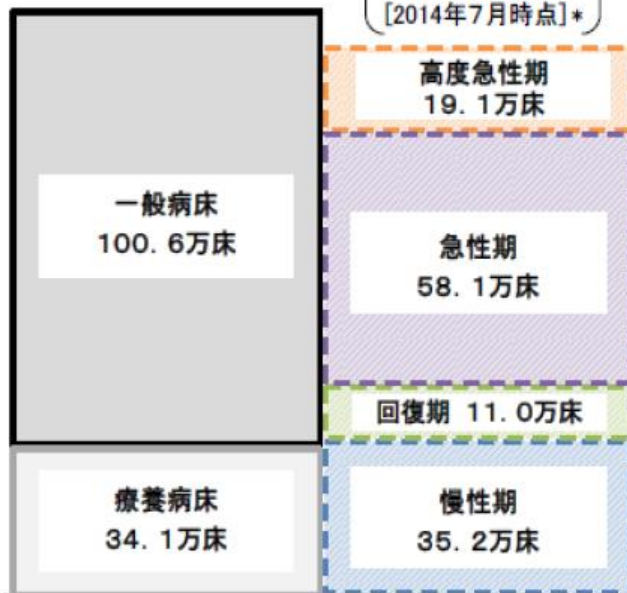
# 2025年の医療機能別必要病床数の推計結果（全国ベースの積上げ）

- 今後も少子高齢化の進展が見込まれる中、患者の視点に立って、どの地域の患者も、その状態像に即した適切な医療を適切な場所で受けられることを目指すもの。このためには、医療機関の病床を医療ニーズの内容に応じて機能分化しながら、切れ目のない医療・介護を提供することにより、限られた医療資源を効率的に活用することが重要。  
 （→ 「病院完結型」の医療から、地域全体で治し、支える「地域完結型」の医療への転換の一環）
- 地域住民の安心を確保しながら改革を円滑に進める観点から、今後、10年程度かけて、介護施設や高齢者住宅を含めた在宅医療等の医療・介護のネットワークの構築と併行して推進。
- ⇨ 地域医療介護総合確保基金を活用した取組等を着実に進め、回復期の充実や医療・介護のネットワークの構築を行うとともに、慢性期の医療・介護ニーズに対応していくため、全ての方が、その状態に応じて、適切な場所で適切な医療・介護を受けられるよう、必要な検討を行うなど、国・地方が一体となって取り組むことが重要。

## 【現 状:2013年】

134.7万床 (医療施設調査)

病床機能報告  
123.4万床  
[2014年7月時点]\*



## 【推計結果:2025年】※ 地域医療構想策定ガイドライン等に基づき、一定の仮定を置いて、地域ごとに推計した値を積上げ

機能分化等をしないまま高齢化を織り込んだ場合:152万床程度

2025年の必要病床数(目指すべき姿)  
115~119万床程度※1

15万床  
減少



NDBのレセプトデータ等を活用し、医療資源投入量に基づき、機能区分別に分類し、推計

入院受療率の地域差を縮小しつつ、慢性期医療に必要な病床数を推計

将来、介護施設や高齢者住宅を含めた在宅医療等で追加的に対応する患者数

29.7~33.7万人程度※3

医療資源投入量が少ないなど、一般病床・療養病床以外でも対応可能な患者を推計

\* 未報告・未集計病床数などがあり、現状の病床数(134.7万床)とは一致しない。なお、今回の病床機能報告は、各医療機関が定性的な基準を参考に医療機能を選択したものであり、今回の推計における機能区分の考え方によるものではない。

※1 パターンA:115万床程度、パターンB:118万床程度、パターンC:119万床程度  
 ※2 パターンA:24.2万床程度、パターンB:27.5万床程度、パターンC:28.5万床程度  
 ※3 パターンA:33.7万人程度、パターンB:30.6万人程度、パターンC:29.7万人程度

# パート 2

## 2018年診療報酬改定



入院医療等調査評価分科会より



# 2018年診療報酬改定へ向けて

(中医協総会 2016年12月21日)

- (1) 医療機能の分化・連携の強化、  
地域包括ケアシステムの構築の推進
- ①入院医療
  - 医療機能、患者の状態に応じた評価
    - 7対1、地域包括ケア病棟、介護療養病床の転換（介護医療院）
  - DPC制度における調整係数、機能評価係数Ⅱの見直し等
    - 調整係数の廃止
  - 医療従事者の負担軽減やチーム医療の推進等に  
係る取組

中医協診療報酬調査専門組織  
入院医療等の調査・評価分科会



2017年6月7日入院医療等の調査・評価分科会

# 2018年診療報酬改定 入院医療 3つのポイント

- ポイント① 7対1病床の要件見直し
- ポイント② 地域包括ケア病棟
- ポイント③ 療養病床と療養病床

# ポイント①

7対1病床の要件見直し

重症度、医療・看護必要度

## 現在の7対1入院基本料における評価指標

評価指標	評価期間 (①患者単位、②病棟単位)	施設基準
(1) 重症度、医療・看護必要度	①毎日 ②直近の1か月	2割5分以上 (200床未満は2割3分以上)
(2) 平均在院日数	①1入院あたり ②直近3か月	18日以内
(3) 在宅復帰率	①1入院あたり ②直近6か月間	8割以上

# A項目(モニタリング及び処置等)

# B項目 (患者の状態)

2014年改定

現行の項目	→	見直しの方向性
創傷処置	定義の見直し②	創傷処置 褥瘡処置
血圧測定	削除①	
時間尿測定	削除①	
呼吸ケア	定義の見直し(削除)③	呼吸ケア(人工呼吸器の管理等 喀痰吸引以外) 喀痰吸引のみ
点滴ライン同時3本	(不変)	点滴ライン同時3本
心電図モニター	(不変)	心電図モニター
シリンジポンプの使用	(不変)	シリンジポンプの使用
輸血や血液製剤の使用	(不変)	輸血や血液製剤の使用
専門的な治療・処置		専門的な治療・処置
①抗悪性腫瘍剤の使用	(不変)	①抗悪性腫瘍剤の使用
	追加④	②抗悪性腫瘍剤の内服
②麻薬注射薬の使用	(不変)	③麻薬注射薬の使用
	追加④	④麻薬の内服・貼付
③放射線治療	(不変)	⑤放射線治療
④免疫抑制剤の使用	(不変)	⑥免疫抑制剤の使用
⑤昇圧剤(注射)の使用	(不変)	⑦昇圧剤(注射)の使用
⑥抗不整脈剤の使用	(不変)	⑧抗不整脈剤の使用
	追加④	⑨抗血栓塞栓薬の持続点滴
⑦ドレナージの管理	(不変)	⑩ドレナージの管理

現行の項目	→	見直しの方向性
寝返り	(不変)	寝返り
起き上がり	(不変)	起き上がり
座位保持	(不変)	座位保持
移乗	(不変)	移乗
口腔清潔	(不変)	口腔清潔
食事摂取	(不変)	食事摂取
衣服の着脱	(不変)	衣服の着脱

項目の追加 赤字

項目の削除 青字

定義の見直し 紫字

(前回改定)

A項目2点以上かつB項目3点以上の  
該当患者割合が15%以上

A項目、B項目は  
正しく急性期の  
患者を反映して  
いるのか？

# 一般病棟における重症度、医療・看護必要度の見直しの考え方 2016年改定

○ 入院医療等の調査・評価分科会のとりまとめを基に、これまでの中医協において資料として提示した考え方を、以下のとおり整理した。

A モニタリング及び処置等	0点	1点	2点
1 創傷処置 (①創傷の処置(褥瘡の処置を除く)、②褥瘡の処置)	なし	あり	/
2 呼吸ケア(喀痰吸引の場合を除く)	なし	あり	/
3 点滴ライン同時3本以上の管理	なし	あり	/
4 心電図モニターの管理	なし	あり	/
5 シリンジポンプの管理	なし	あり	/
6 輸血や血液製剤の管理	なし	あり	/
7 専門的な治療・処置 ① 抗悪性腫瘍剤の使用(注射剤のみ) ② 抗悪性腫瘍剤の内服の管理 ③ 麻薬の使用(注射剤のみ) ④ 麻薬の内服・貼付、坐剤の管理 ⑤ 放射線治療 ⑥ 免疫抑制剤の管理、 ⑦ 昇圧剤の使用(注射剤のみ) ⑧ 抗不整脈剤の使用 (注射剤のみ) ⑨ 抗血栓塞栓薬の持続点滴の使用 ⑩ ドレナージの管理	なし		あり
⑪ 無菌治療室での治療	なし	/	あり
8 救急搬送(搬送日より1~2日間程度)	なし	/	あり

B 患者の状況等	0点	1点	2点
1 寝返り	できる	何かにつまればできる	できない
2 危険行動	ない	/	ある
3 診察・療養上の指示が通じる	はい	いいえ	/
4 移乗	できる	見守り・一部介助が必要	できない
5 口腔清潔	できる	できない	/
6 食事摂取	介助なし	一部介助	全介助
7 衣服の着脱	介助なし	一部介助	全介助

C 手術等の医学的状況	0点	1点
① 開胸・開頭の手術(術当日より5~7日間程度)		
② 開腹・骨の観血的手術(術当日より3~5日間程度)	なし	あり
③ 胸腔鏡・腹腔鏡手術(術当日より2~3日間程度)		
④ その他の全身麻酔の手術(術当日より1~3日間程度)		

## 重症者の定義

A得点が2点以上かつ  
B得点が3点以上の患者

又は

A得点が3点以上の患者

又は

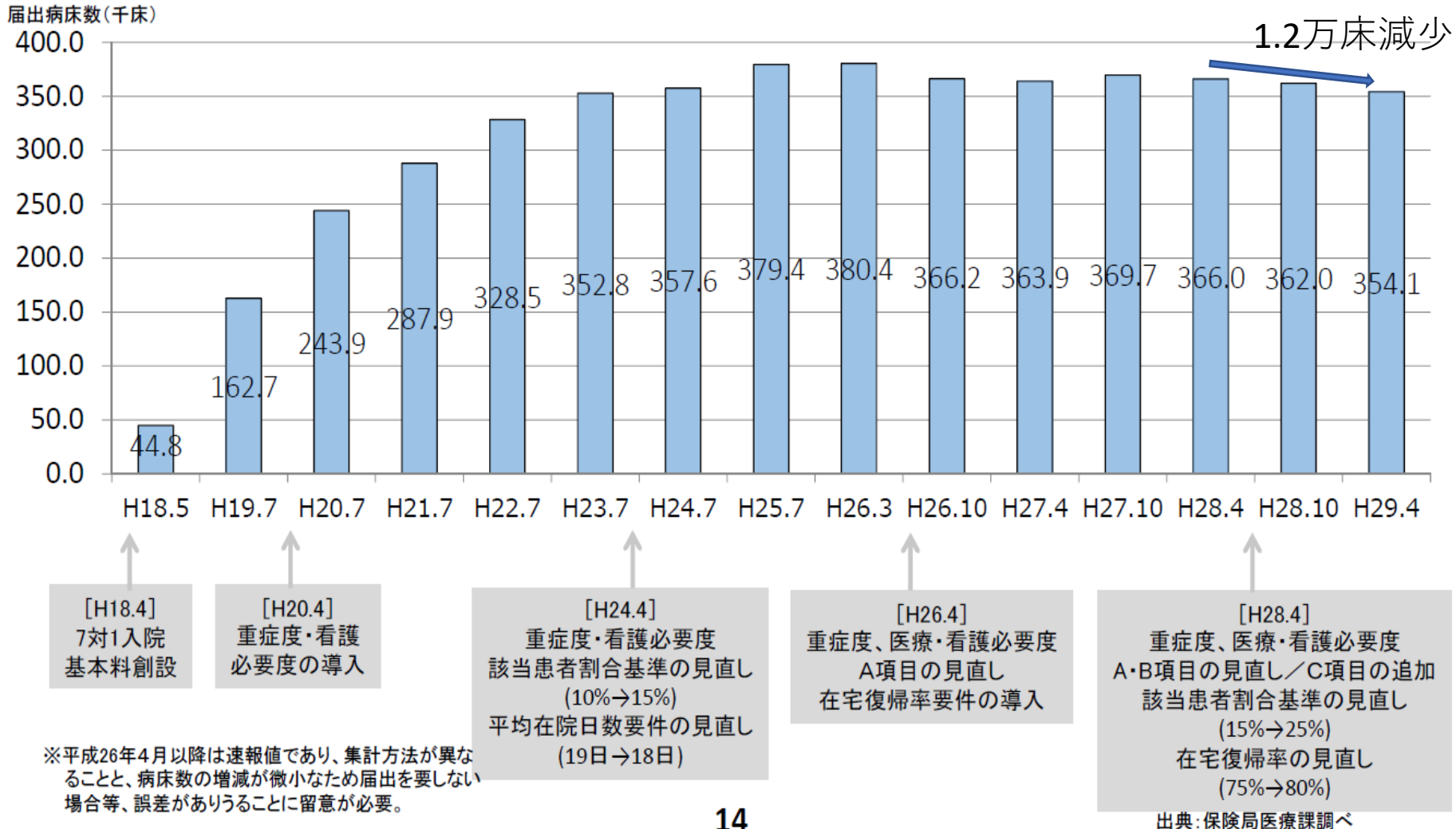
C 1得点が1点以上の患者

# 2016年改定の 7対1への影響



# 一般病棟入院基本料7対1の届出病床数の推移

- 7対1入院基本料の届出病床数は平成18年に創設されて以降増加。
- 平成20年以降、7対1入院基本料の増加は緩やかになり、平成26年度以降は横ばいからやや減少の傾向となっている。



7対1、10対1の  
重症患者該当率を比較する

## 一般病棟（7対1）の施設基準による評価について

評価項目	評価期間 (①患者単位、②病棟単位)	基準値 (カットオフ値)
(1) 重症度、医療・看護必要度	①毎日 ②直近の1か月	2割5分以上 (200床未満は2割3分以上)
(2) 平均在院日数	①1入院あたり ②直近3か月	18日以内
(3) 在宅復帰率	①1入院あたり ②直近6か月間	8割以上

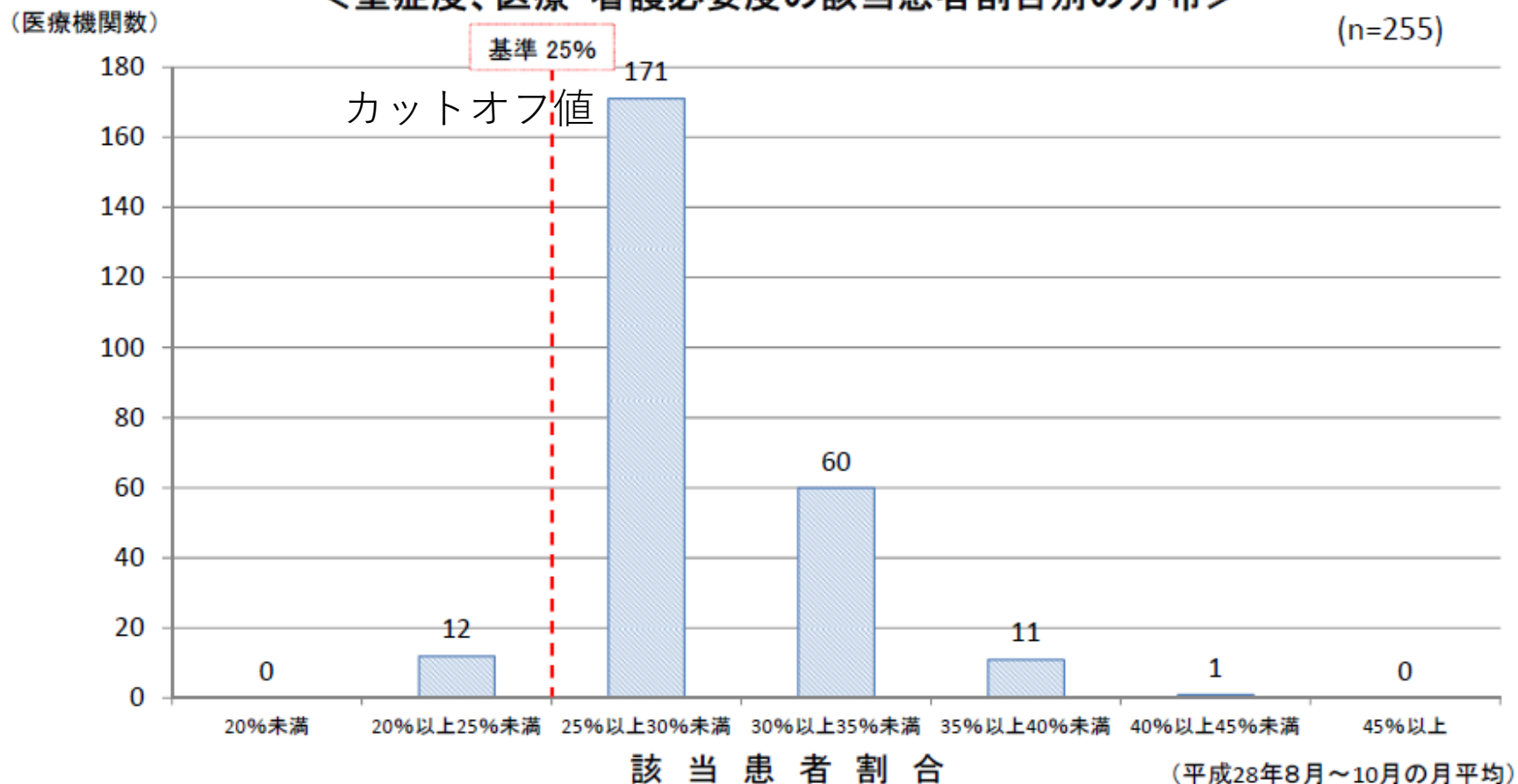
## 一般病棟（10対1）の加算による評価について

### 【加算の概要】

名称	点数(1日につき)	基準値
看護必要度加算1	55点	該当患者割合が2割4分以上
看護必要度加算2	45点	該当患者割合が1割8分以上
看護必要度加算3	25点	該当患者割合が1割2分以上

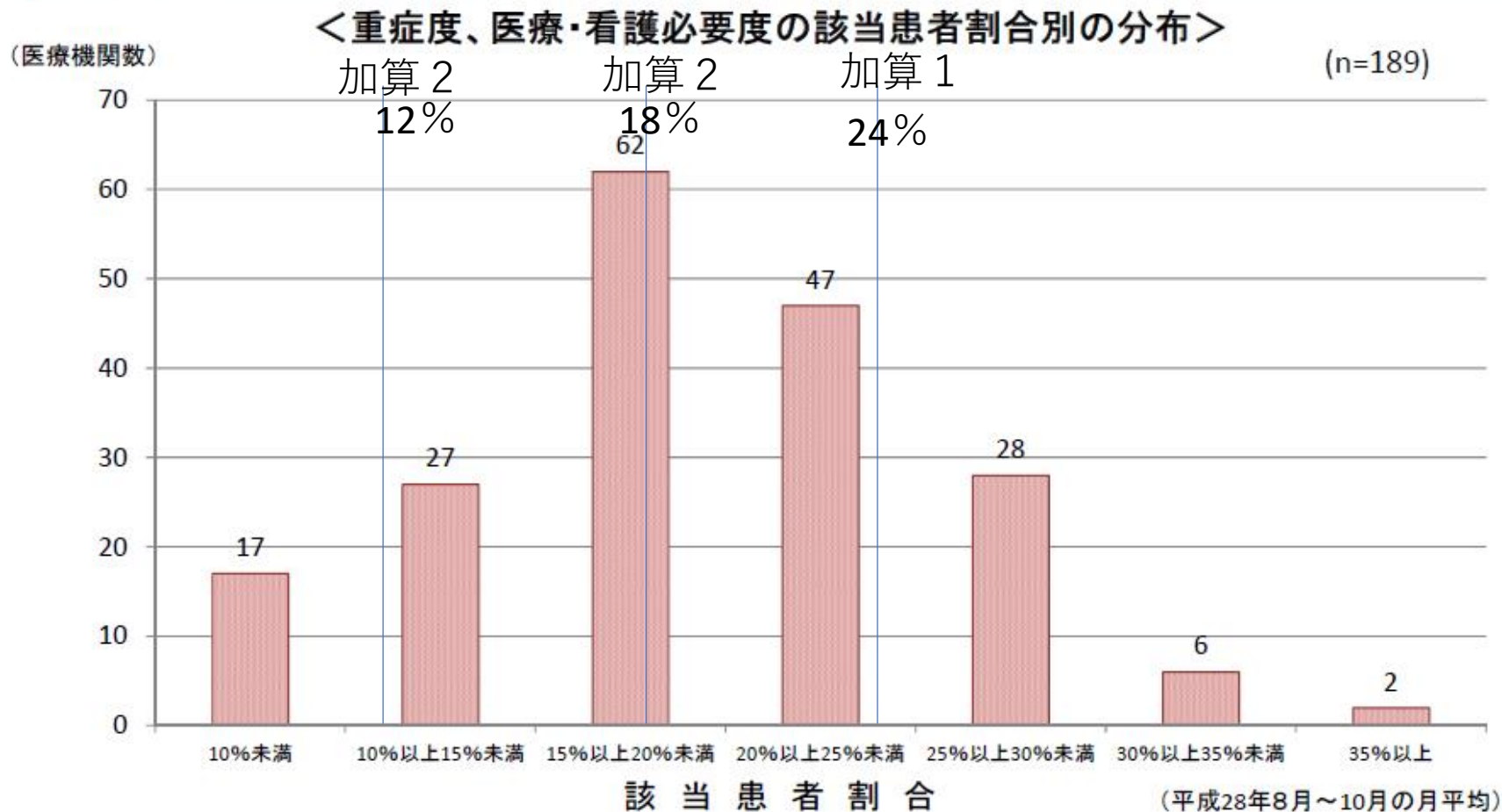
○ 一般病棟(7対1)の重症度、医療・看護必要度該当患者割合別の医療機関の分布をみると、該当患者割合が25%~30%の医療機関が全体の約7割を占めるが、該当患者割合が30%を超える医療機関も、全体の3割弱存在する。

＜重症度、医療・看護必要度の該当患者割合別の分布＞

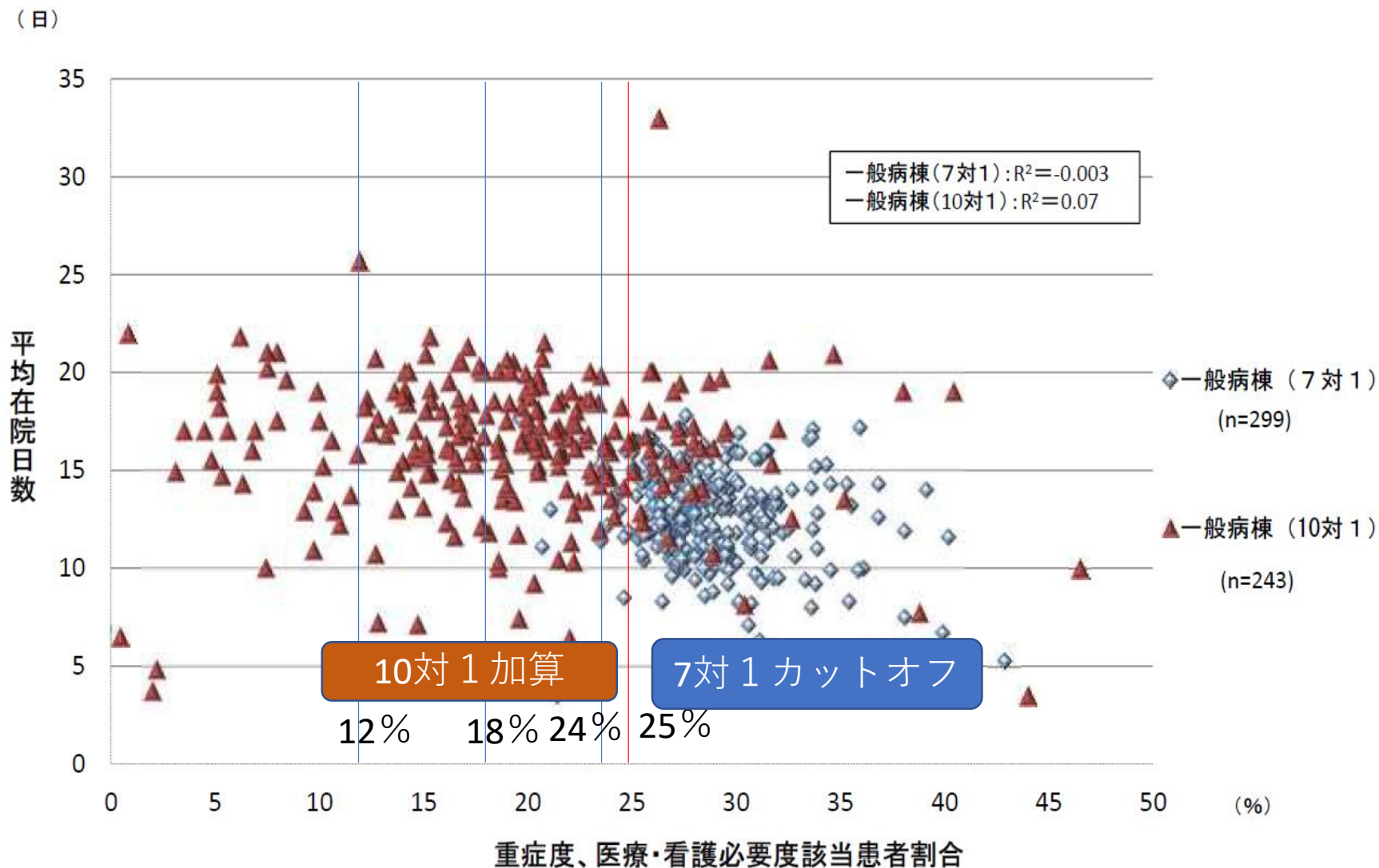


## 一般病棟(10対1)の重症度、医療・看護必要度該当患者割合別の医療機関の分布

○ 一般病棟(10対1)の重症度、医療・看護必要度該当患者割合別の医療機関の分布をみると、該当患者割合が15%～20%の医療機関が最も多いが、該当患者割合が25%を超える医療機関も、一定数存在する。



# 平均在院日数と重症度、医療・看護必要度該当患者割合の関係



7対1と10対1  
の診療報酬点  
数の差を考え  
れば、病院と  
しては7対1を  
維持したいと  
考えてしまう

7対1ではカットオフ  
値である25%ギリギ  
リの病院が圧倒的だ  
が、10対1では正規分  
布に近くなっている

段階的に評価  
してよいので  
はないか？

# ポイント② 地域包括ケア病棟

病床機能区分の回復期の主流となる病棟



# 地域包括ケア病棟

- 地域包括ケア病棟の役割・機能
  - ①急性期病床からの患者受け入れ
    - 重症度・看護必要度
  - ②在宅等にいる患者の緊急時の受け入れ
    - 二次救急病院の指定や在宅療養支援病院の届け出
  - ③在宅への復帰支援
    - 在宅復帰率
- データ提出
  - 亜急性期病床の果たす機能を継続的に把握する必要性を踏まえ、提供されている医療内容に関するDPCデータの提出

# 急性期後・回復期の病床の充実と機能に応じた評価

## 地域包括ケアを支援する病棟の評価

➤ 急性期後の受入をはじめとする地域包括ケアシステムを支える病棟の充実が求められていることから新たな評価を新設する。

(新)	地域包括ケア病棟入院料(入院医療管理料)1	2,558点	(60日まで)
	地域包括ケア病棟入院料(入院医療管理料)2	2,058点	(60日まで)
	看護職員配置加算	150点	
	看護補助者配置加算	150点	
	救急・在宅等支援病床初期加算	150点	(14日まで)

### [施設基準等]

- ① 疾患別リハビリテーション又はがん患者リハビリテーションを届け出ていること
- ② 入院医療管理料は病室単位の評価とし、届出は許可病床200床未満の医療機関で1病棟に限る。
- ③ 療養病床については、1病棟に限り届出することができる。
- ④ 許可病床200床未満の医療機関にあっては、入院基本料の届出がなく、地域包括ケア病棟入院料のみの届出であっても差し支えない。
- ⑤ 看護配置13対1以上、専従の理学療法士、作業療法士又は言語聴覚士1人以上、専任の在宅復帰支援担当者1人以上
- ⑥ 一般病棟用の重症度、医療・看護必要度A項目1点以上の患者が10%以上
- ⑦ 以下のいずれかを満たすこと ア) 在宅療養支援病院、イ) 在宅療養後方支援病院(新設・後述)として年3件以上の受入実績、ウ) 二次救急医療施設、エ) 救急告示病院
- ⑧ データ提出加算の届出を行っていること
- ⑨ リハビリテーションを提供する患者について、1日平均2単位以上提供していること。
- ⑩ 平成26年3月31日に10対1、13対1、15対1入院基本料を届け出ている病院は地域包括ケア病棟入院料を届け出ている期間中、7対1入院基本料を届け出ることとはできない。
- ⑪ 在宅復帰率7割以上 (地域包括ケア病棟入院料(入院医療管理料)1のみ)
- ⑫ 1人あたりの居室面積が6.4㎡以上である (地域包括ケア病棟入院料(入院医療管理料)1のみ)

看護職員配置加算:看護職員が最小必要人数に加えて50対1以上

看護補助者配置加算:看護補助者が25対1以上(原則「みなし補助者」を認めないが、平成27年3月31日までは必要数の5割まで認められる。)

救急・在宅等支援病床初期加算:他の急性期病棟(自院・他院を問わず)、介護施設、自宅等から入院または転棟してきた患者について算定

## 地域包括ケア病棟入院料等の届出病床数の推移

○ 地域包括ケア病棟入院基本料等の届出病床数は増加傾向である。

(床)



# 地域包括ケア病棟・病室における患者の流れ

診調組 入-1  
29.6.7

- 地域包括ケア病棟・病室入棟患者の入棟元をみると、自院の7対1、10対1病床からの患者が最も多い。
- 地域包括ケア病棟・病室入棟患者の退棟先をみると、自宅への退棟が約6割で、そのうち在宅医療の提供のない患者が大部分を占める。

【入棟元】 (n=1,395)

自宅	26.7%	
自院	自院の7対1、10対1病床	49.4%
	自院の地域包括ケア・回りハ病床	0.4%
	自院の療養病床	0.0%
他院	他院の7対1、10対1病床	13.5%
	他院の地域包括ケア・回りハ病床	0.1%
	他院の療養病床	0.4%
介護療養型医療施設	0.1%	
介護老人保健施設	1.2%	
介護老人福祉施設（特養）	1.2%	
居住系介護施設	2.9%	
障害者支援施設	0.0%	
その他	1.9%	
不明	2.2%	

地域包括ケア病棟・病室

【退棟先】 (n=438)

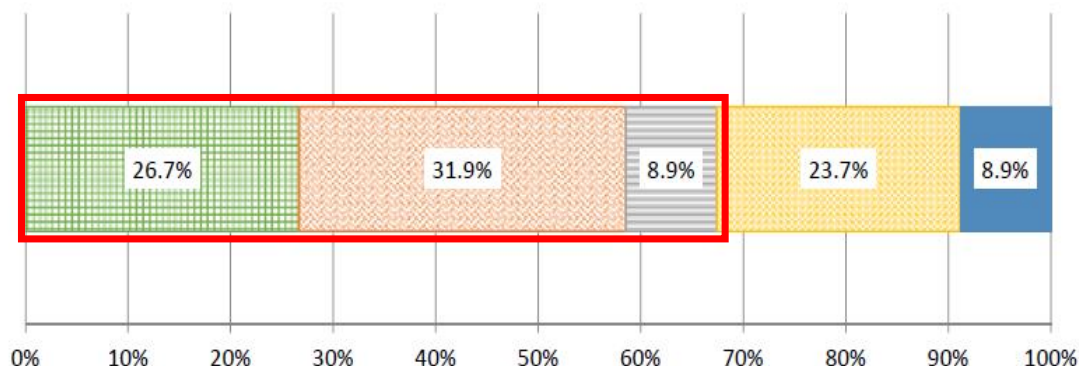
自宅等	自宅	在宅医療の提供あり	7.3%
		在宅医療の提供なし	55.0%
自院	介護老人福祉施設（特養）		4.1%
	居住系介護施設（グループホーム等）		4.8%
	障害者支援施設		0.0%
	一般病床		1.4%
	地域包括ケア病床・回復期リハ病床		0.9%
他院	療養病床	在宅復帰機能強化加算あり	0.9%
		在宅復帰機能強化加算なし	1.4%
	その他の病床		0.2%
他院	一般病床		2.7%
	地域包括ケア病床・回復期リハ病床		0.2%
	療養病床	在宅復帰機能強化加算あり	0.0%
		在宅復帰機能強化加算なし	0.5%
有床診療所	その他の病床		0.5%
		在宅復帰機能強化加算あり	0.0%
		在宅復帰機能強化加算なし	0.2%
介護施設	介護療養型医療施設		0.5%
	介護老人保健施設	在宅強化型	1.4%
		在宅復帰・在宅療養支援機能加算あり	0.5%
		上記以外	3.2%
死亡退院			3.2%
その他			0.0%
不明			11.2%

# 入棟前の居場所別の「医学的な理由」の詳細

○ 入棟前の居場所別の前項(医学的な入院継続の理由)の設問における「医学的な理由」の詳細をみると、入棟前の居場所が自宅等の患者は、それ以外の患者に比べ、「患者の状態が不安定であり急性期の治療を行っているため、今後も退院の見通しが立たない」という回答の占める割合が多い。

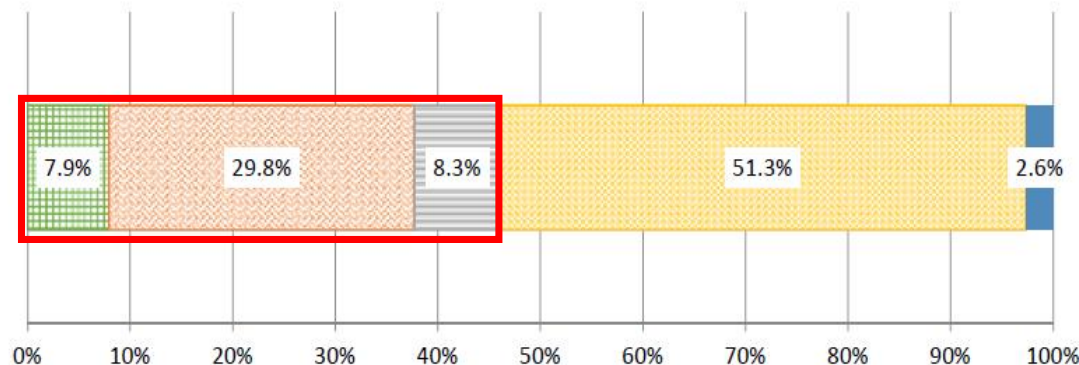
＜医学的な入院継続の理由の設問における「医学的な理由」の詳細＞

入棟前の居場所が自宅等(n=135)



- 患者の状態が不安定であり急性期の治療を行っているため、今後も退院の見通しが立たない
- 急性期の治療は終了したが、今後状態が悪化する可能性があり、現時点では退院の見通しが立たない
- 入院が必要な病態に対する治療は終了したが、状態が安定しておらず、退院までに時間を要する状態
- 状態は安定しているが、退院するためにリハビリテーションが必要な状態
- その他

入棟前の居場所が自宅等以外(n=265)



- 患者の状態が不安定であり急性期の治療を行っているため、今後も退院の見通しが立たない
- 急性期の治療は終了したが、今後状態が悪化する可能性があり、現時点では退院の見通しが立たない
- 入院が必要な病態に対する治療は終了したが、状態が安定しておらず、退院までに時間を要する状態
- 状態は安定しているが、退院するためにリハビリテーションが必要な状態
- その他

地域包括ケア病棟は創設当初の3つの機能を育てて行くことが大事だ

自宅からの患者については負荷がかかることが確認できた。何らかの評価を検討してもいいのではないか

2017年8月24日 入院医療分科会

# ポイント③療養病床と介護医療院



療養病床の在り方等に関する検討会

2015年7月10日  
医政局、老健局、保険局合同開催

# 療養病床に関する経緯①

## S48(1973) 老人福祉法改正 老人医療費無料化

- 「老人病院」が増加。施設代わりの病院利用が促進。併せて医師、看護師の配置の薄い病院が増加（社会的入院問題）



## S58(1983) 「特例許可老人病院」制度化

- 老人病院を医療法上「特例許可老人病院」と位置づけ、診療報酬上、医師、看護師の配置を減らし介護職員を多く配置する等の介護機能等の点を評価（診療報酬は一般病院よりも低く設定）



## H5(1993) 医療法改正 「療養型病床群」の創設

- 一般病院における長期入院患者の増加に対応し、主として長期にわたり療養を必要とする患者を入院させるための療養環境を有する病床として「療養型病床群」を創設（病床単位でも設置できるようにする）。



## H12(2000) 介護保険法施行 H13(2001) 医療法改正 「療養病床」の創設

### 【介護保険法施行】

- 療養病床の一部（※1）について、介護保険法上、主として長期にわたり療養を必要とする要介護者に対して医学的管理、介護などを行う「介護療養型医療施設」（※2）として位置づけ（介護療養病床）

※1 介護保険法施行時(2000年)は、医療法改正までの間、療養型病床群として位置づけられていた。

※2 介護療養型医療施設の一類型として、医療法上の認知症患者療養病棟(精神病床)を併せて位置づけ。

### 【医療法改正】

- 療養型病床群と老人病院（特例許可老人病院）を再編し、「療養病床」に一本化



# 医療療養病床（20対1・25対1）と介護療養病床の現状

療養病床については、医療法施行規則に基づき、看護師及び看護補助者の人員配置は、本則上4：1（診療報酬基準でいう20対1に相当）以上とされているが、同施行規則（附則）に基づき、経過措置として、平成30年3月31日までの間は、6：1（診療報酬基準でいう30対1に相当）以上とされている。

※ 医療法施行規則に基づく人員配置の標準は、他の病棟や外来を合わせ、病院全体で満たす必要がある。

		医療療養病床		介護療養病床
		20対1	25対1	
人員	医師	48:1(3人以上)	48:1(3人以上)	48:1 (3人以上)
	看護師及び 准看護師	20:1 (医療法では4:1)	25:1 (医療法では、4:1が原則だが、29年度末まで経過的に6:1が認められている。)	6:1 (診療報酬基準でいう30:1に相当) (医療法では、4:1が原則だが、29年度末まで経過的に6:1が認められている。)
	看護補助者	20:1 (医療法では、4:1)	25:1 (医療法では、4:1が原則だが、29年度末まで経過的に6:1が認められている。)	—
	介護職員	—	—	6:1
施設基準		6.4㎡以上	6.4㎡以上	6.4㎡以上
設置の根拠		医療法(病院・診療所)	医療法(病院・診療所)	医療法(病院・診療所)
病床数		約12.8万床(※1)	約8万床(※1)	約6.3万床(※2)
財源		医療保険	医療保険	介護保険
報酬(例)(※3)		療養病棟入院基本料1	療養病棟入院基本料	機能強化型A、療養機能強化型B、その他

14万床

2017年度末までに廃止

(※1)施設基準届出(平成25年7月1日現在)

(※2)病院報告(平成27年3月分概数)

(※3)療養病棟入院基本料は、医療区分・ADL区分等に基づく患者分類に基づき評価。介護療養施設サービス費は、要介護度等に基づく分類に基づき評価。

# I. 医療機能を内包した施設系サービス

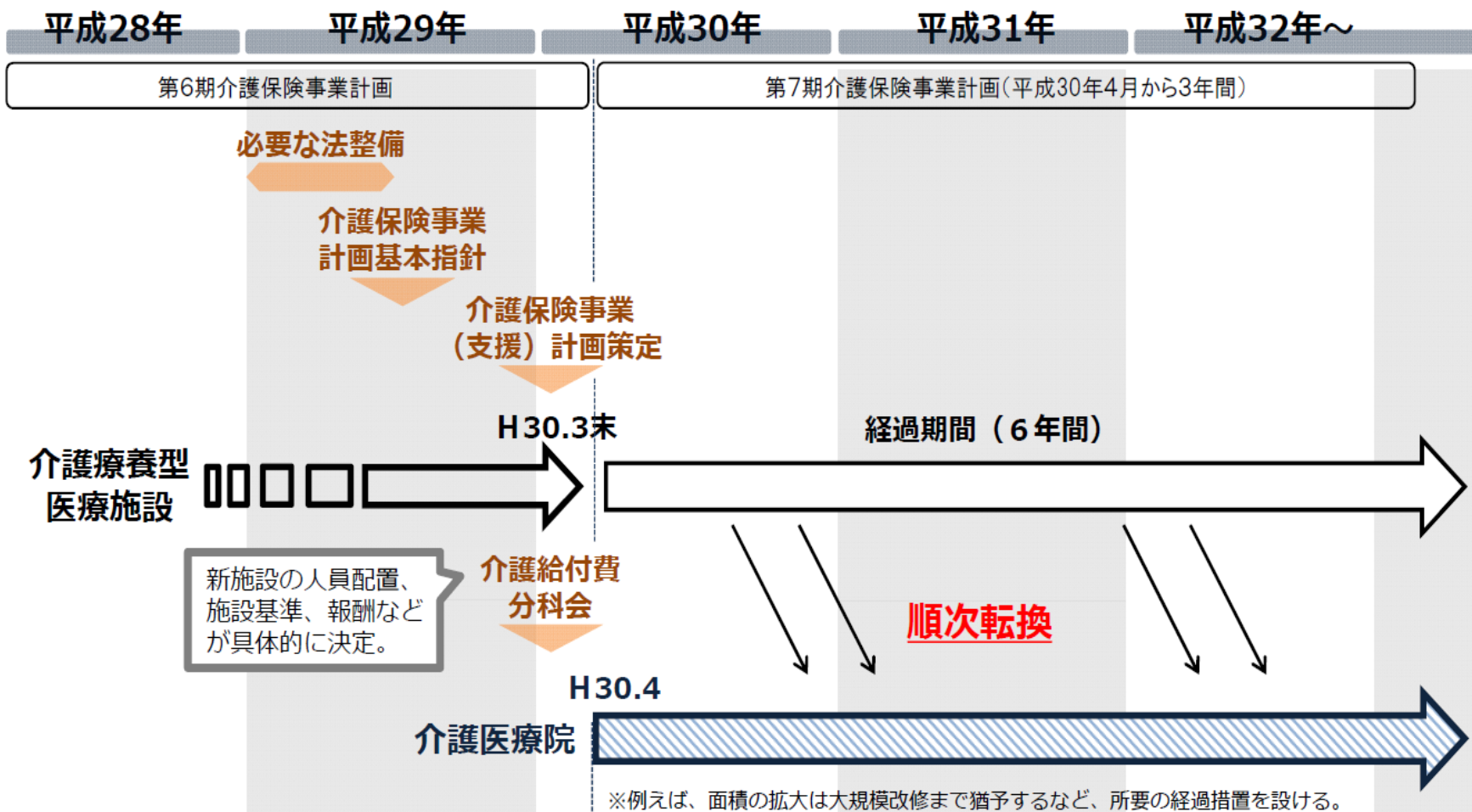
- 平成29年度末に設置期限を迎える介護療養病床等については、現在、これらの病床が果たしている機能に着目し、今後、増加が見込まれる慢性期の医療・介護ニーズへの対応、各地域での地域包括ケアシステムの構築に向けて、地域の実情等に応じた柔軟性を確保した上で、その機能を維持・確保していく。

	新たな施設	
	(I)	(II)
基本的性格	要介護高齢者の長期療養・生活施設	
設置根拠 (法律)	介護保険法 ※ 生活施設としての機能重視を明確化。 ※ 医療は提供するため、医療法の医療提供施設にする。	
主な利用者像	重篤な身体疾患を有する者及び身体合併症を有する認知症高齢者等 (療養機能強化型A・B相当)	左記と比べて、容体は比較的安定した者
施設基準 (最低基準)	介護療養病床相当 (参考：現行の介護療養病床の基準) 医師 48対1 (3人以上) 看護 6対1 介護 6対1	老健施設相当以上 (参考：現行の老健施設の基準) 医師 100対1 (1人以上) 看護 3対1 介護 ※ うち看護2/7程度
	※ 医療機関に併設される場合、人員配置基準の弾力化を検討。 ※ 介護報酬については、主な利用者像等を勘案し、適切に設定。具体的には、介護給付費分科会において検討。	
面積	老健施設相当 (8.0 m <sup>2</sup> /床) ※ 多床室の場合でも、家具やパーテーション等による間仕切りの設置など、プライバシーに配慮した療養環境の整備を検討。	
低所得者への配慮 (法律)	補足給付の対象	

介護医療院  
(仮称)

# 介護医療院に関するスケジュールのイメージ

- 介護医療院の創設に向けて、設置根拠などにつき、法整備を行った。
- 平成29年度末で設置期限を迎えることとなっていた介護療養病床については、その経過措置期間を6年間延長することとした。



# 2017年8月4日 介護給付費分科会 介護医療院の議論始まる！

(1) 報酬水準 (2) 人員配置 (3) 構造設備 (4) 転換促進策  
老健との関係性の整理、医療療養病床からの転換をどのように考えるか？



# 診療報酬における社会保障改革の実現に向けたスケジュール(粗いイメージ)

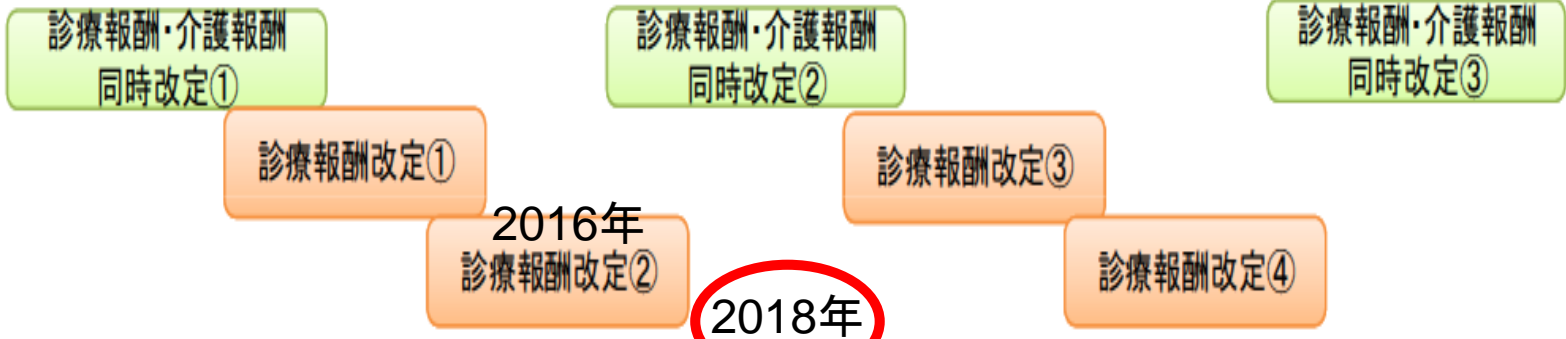
2012年 2014年 2016年 2018年 2020年 2022年 2024年 2025年



方向性

- ① 医療機関の機能の明確化と連携の強化
- ② 医療機関と在宅/介護施設との連携強化
- ③ 医療提供が困難な地域に配慮した医療提供体制の構築

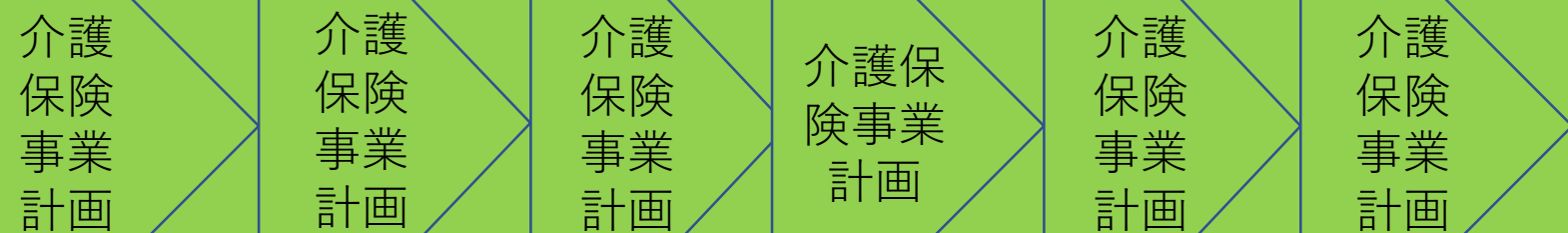
報酬改定



医療計画

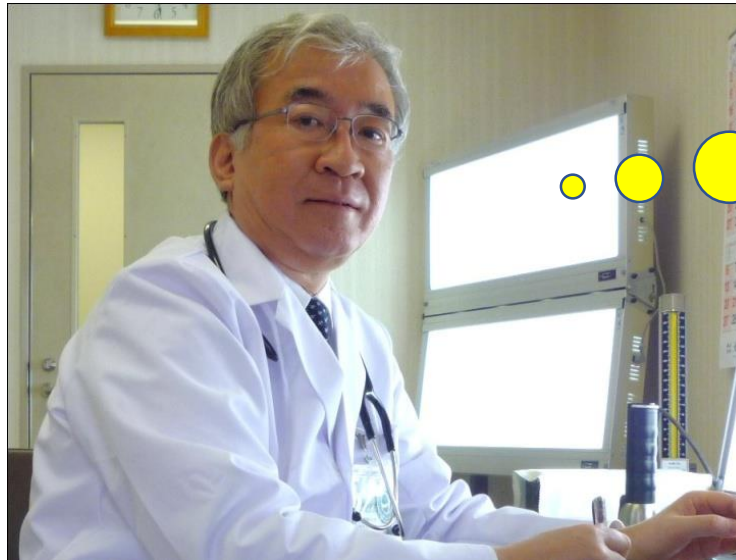


介護保険事業計画



医療介護のあるべき姿

# ご清聴ありがとうございました



フェイスブックで「お友達募集」をしています

国際医療福祉大学クリニック <http://www.iuhw.ac.jp/clinic/>  
で月・木外来をしております。患者さんをご紹介ください

武藤正樹

検索



クリック

ご質問お問い合わせは以下のメールアドレスで  
[mutoma@iuhw.ac.jp](mailto:mutoma@iuhw.ac.jp)