

# 2025年へのカウントダウン

～同時改定とがん医療計画～



国際医療福祉大学大学院 教授  
武藤正樹

東京都認定がん診療連携拠点病院

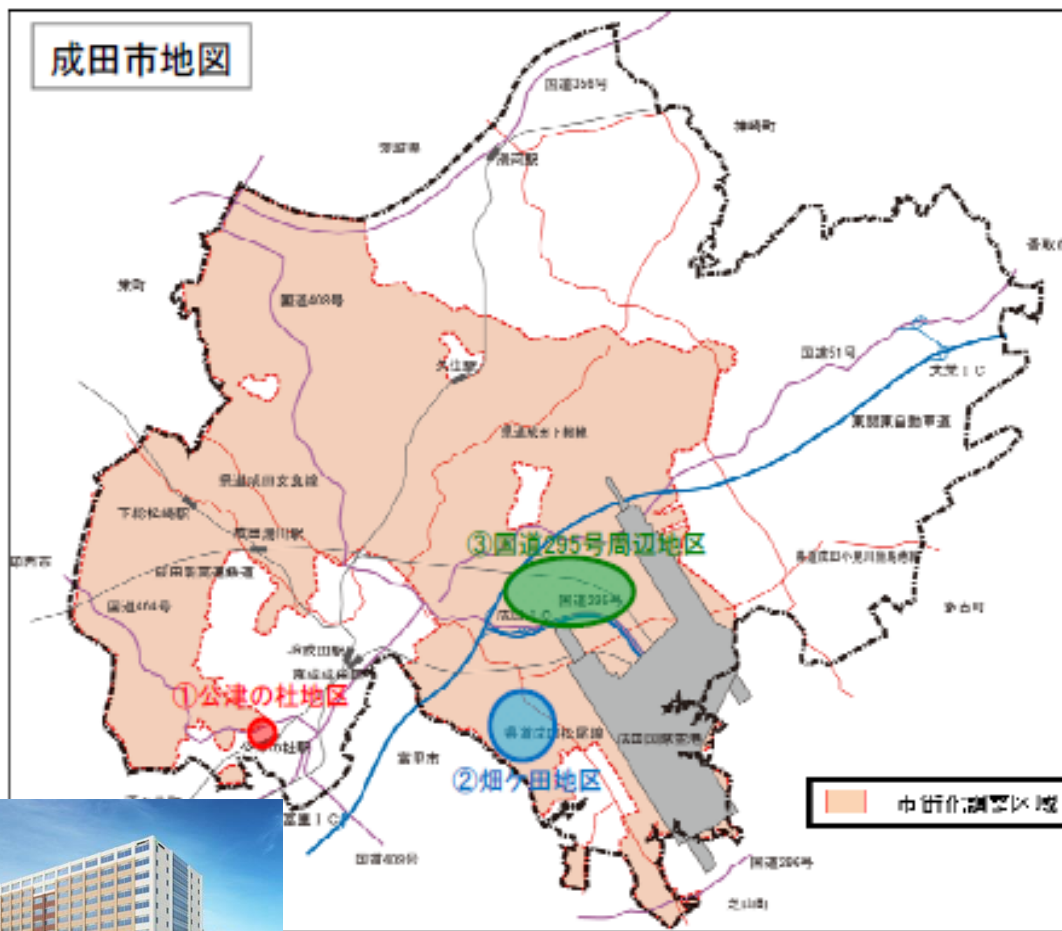


国際医療福祉大学三田病院  
2012年2月新装オープン！

# 国家戦略特区「国際医療学園都市構想」

## 1. 構想の概要(4)

成田市と国際医療福祉大学は、「公津の杜(教育ゾーン)」および「畑ヶ田地区(学術・医療集積ゾーン)」で医学部をはじめとした大学の学部・学科と附属病院などの施設を整備します。



### ①公津の杜地区

#### 【教育ゾーン】

- 医学部 (1学科)
- 看護学部 (1学科)
- 保健医療学部
- (当初4学科⇒順次拡大)

### ②畑ヶ田地区

#### 【学術・医療集積ゾーン】

- 附属病院
- トレーニングセンター
- グランド・テニスコート
- 駐車場

### ③国道295号周辺地区

#### 【医療産業集積ゾーン】

- 製薬会社
- 診療機材メーカー
- 計測器メーカー
- 福祉設備メーカー
- 画像診断機器メーカー





**INTERNATIONAL  
UNIVERSITY OF  
HEALTH AND WELFARE**

# **New School of Medicine will be established in Narita in April 2017** (Government approval of the establishment in process)





# 2020年 国際医療福祉大学 成田病院を新設予定

# 目次

- パート 1
  - 医療介護総合確保法と地域医療構想
- パート 2
  - 2018年診療報酬改定
    - ①7対1病床の要件見直し
    - ②退院支援加算と連携パス
    - ③退院支援から入退院支援へ
- パート 3
  - 7次医療計画とがん医療



# パート1 医療介護総合確保法と 地域医療構想



2025年へ向けて、医療・介護のグランドデザインの議論  
社会保障制度改革国民会議(会長 清家慶応義塾大学学長)  
が2012年11月30日から始まった

# 人口ピラミッドの変化(1990~2060年)

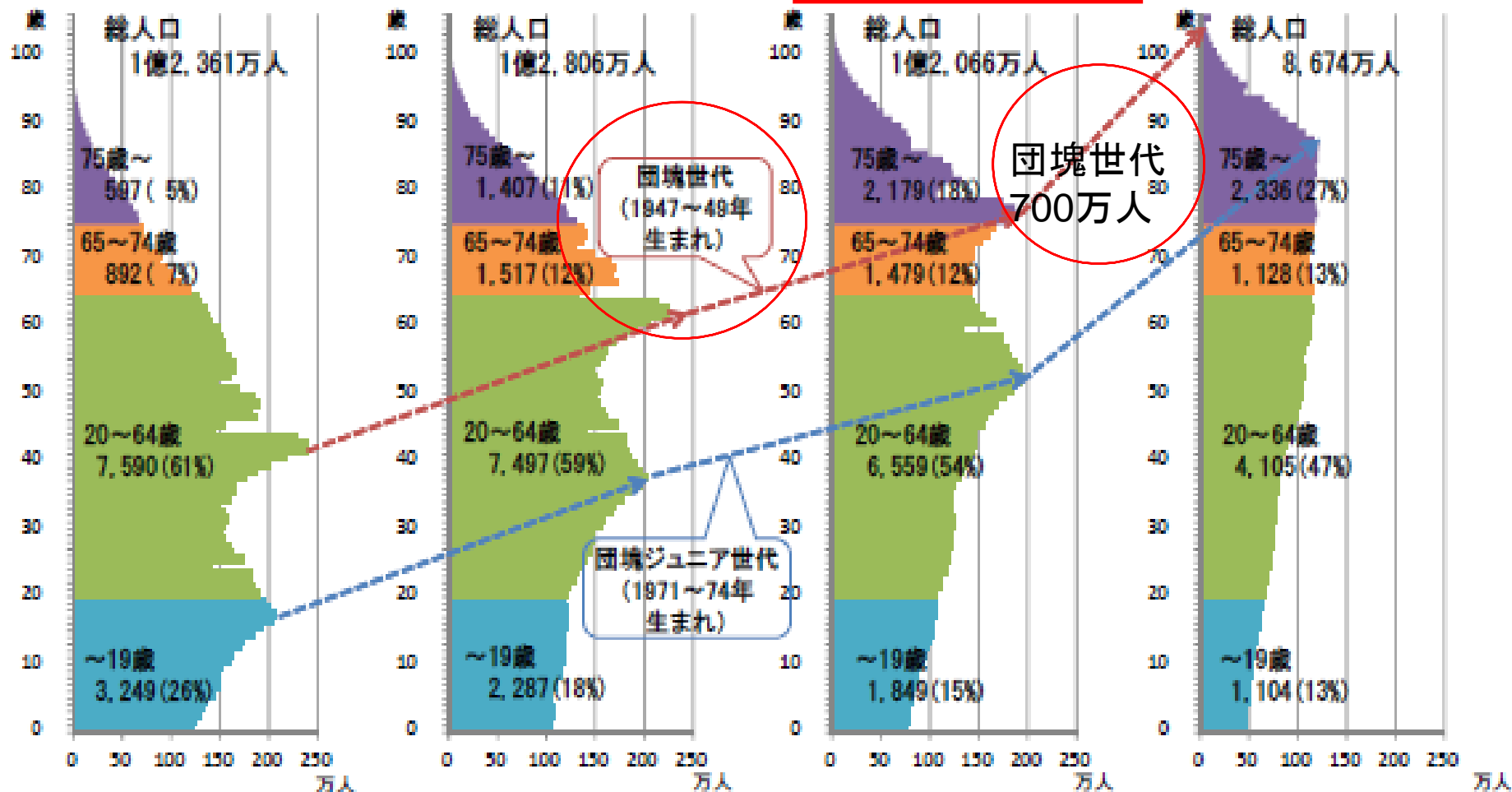
○ 日本の人口構造の変化を見ると、現在1人の高齢者を2.6人で支えている社会構造になっており、少子高齢化が一層進行する2060年には1人の高齢者を1.2人で支える社会構造になると想定

平成2年 (1990年) (実績)

平成22年 (2010年) (実績)

平成37年 (2025年)

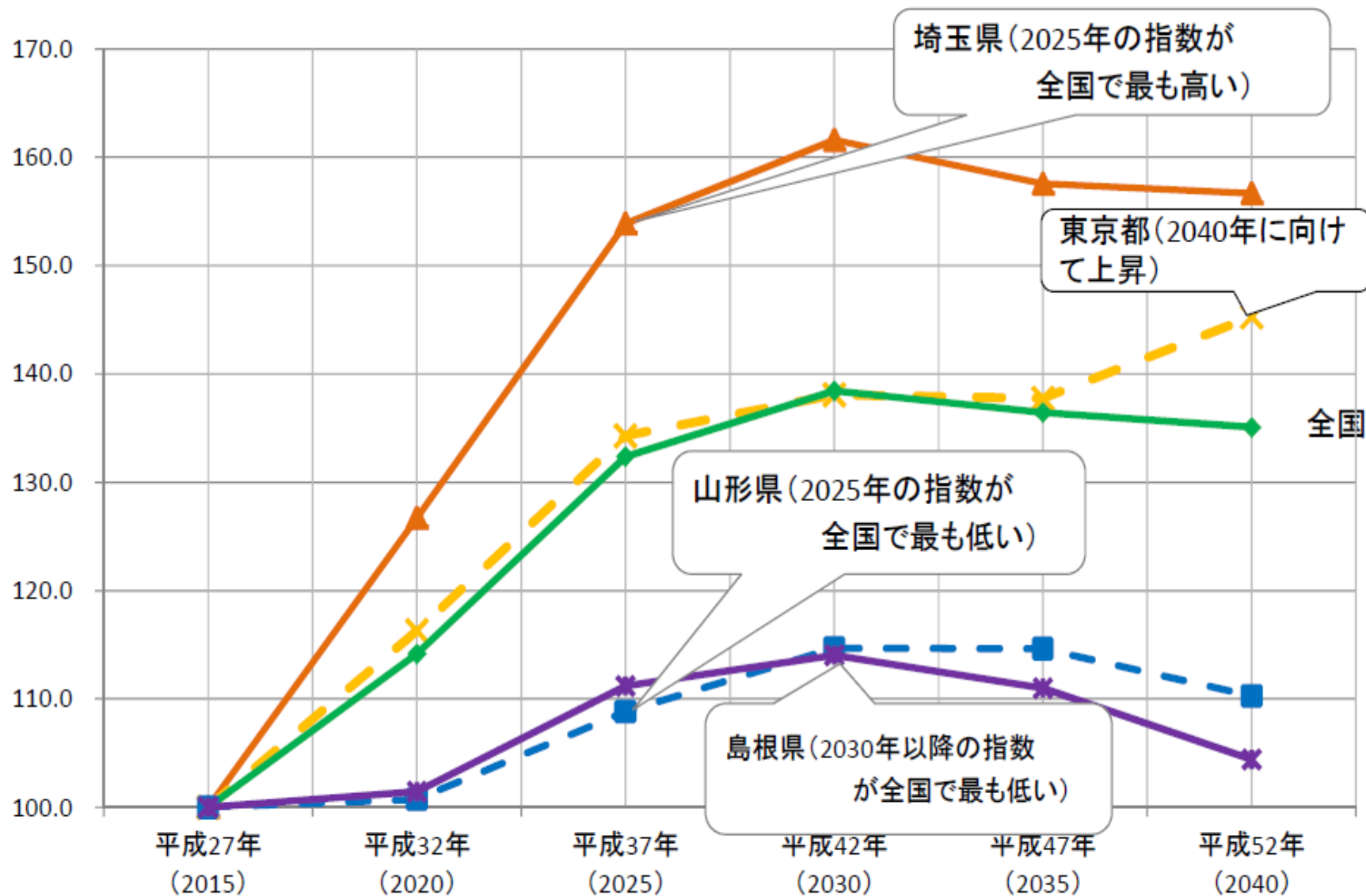
平成72年 (2060年)





# 2015 — 2025 — 2040年の高齢化の状況

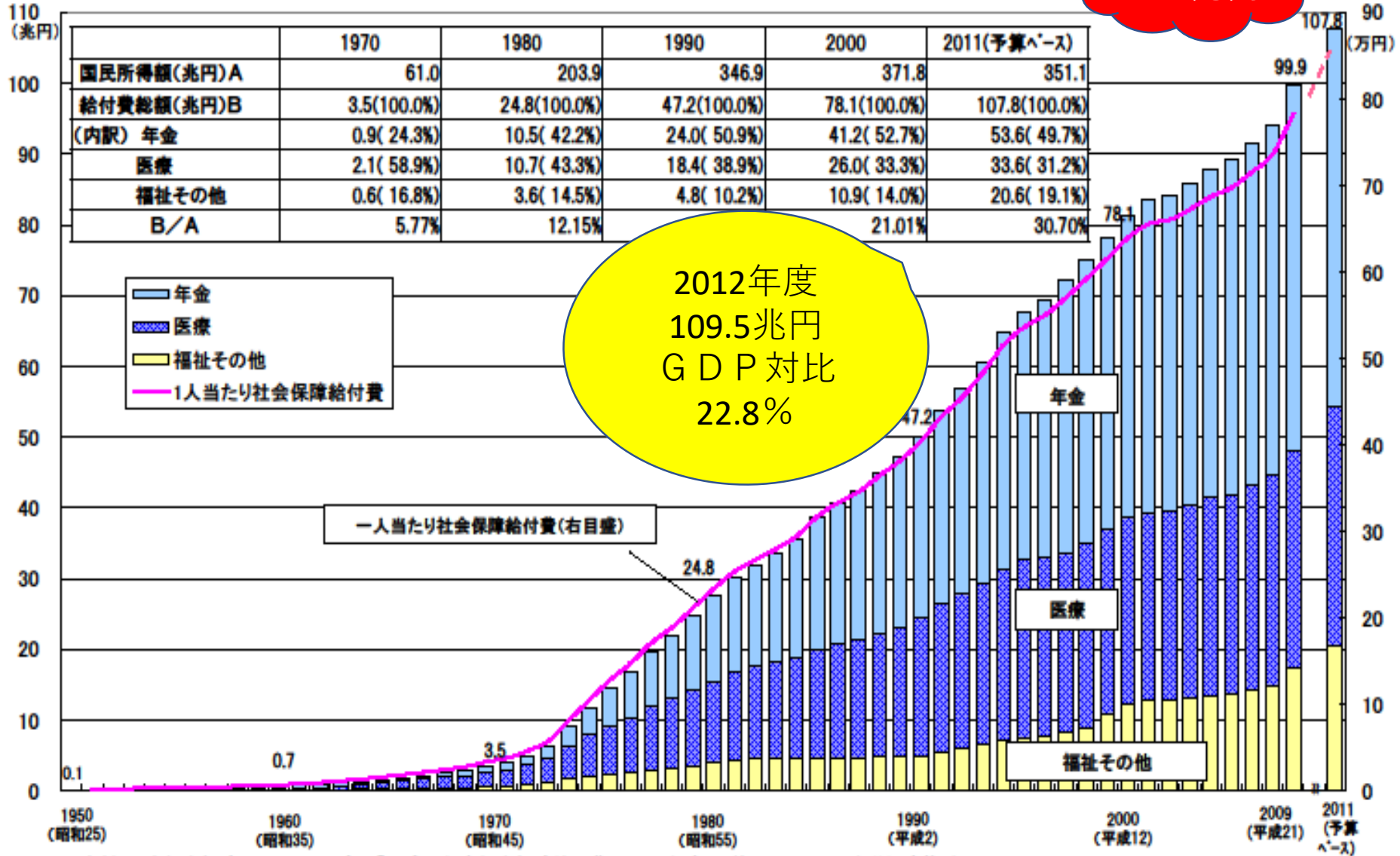
75歳以上人口の将来推計(平成27年の人口を100としたときの指数)



国立社会保障・人口問題研究所「日本の地域別将来推計人口(平成25(2013)年3月推計)」より作成

# 社会保障給付費の推移

2025年  
149兆円



資料: 国立社会保障・人口問題研究所「平成21年度社会保障給付費」、2011年度(予算ベース)は厚生労働省推計、

2011年度の国民所得額は平成23年度の経済見通しと経済財政運営の基本的態度(平成23年1月24日閣議決定)

(注) 図中の数値は、1950,1960,1970,1980,1990,2000及び2008並びに2011年度(予算ベース)の社会保障給付費(兆円)である。

# 社会保障・税一体改革 (2014年8月10日)

- 8月10日に社会保障と税の一体改革関連法案が参院本会議で賛成多数で可決した。
- 現在5%の消費税率を14年4月に8%、15年10月に10%に引き上げることなどを盛り込んだ。
- その背景は・・・  
団塊世代の高齢化と、激増する社会保障給付費問題



2012年8月10日、参議院を通過

# 2017年4月消費増税 10%先送り



8%から10%の2%増税延期で年間4兆円の財源が消える！

# 社会保障、高齢者中心を是正 ～さらなる財源が必要～

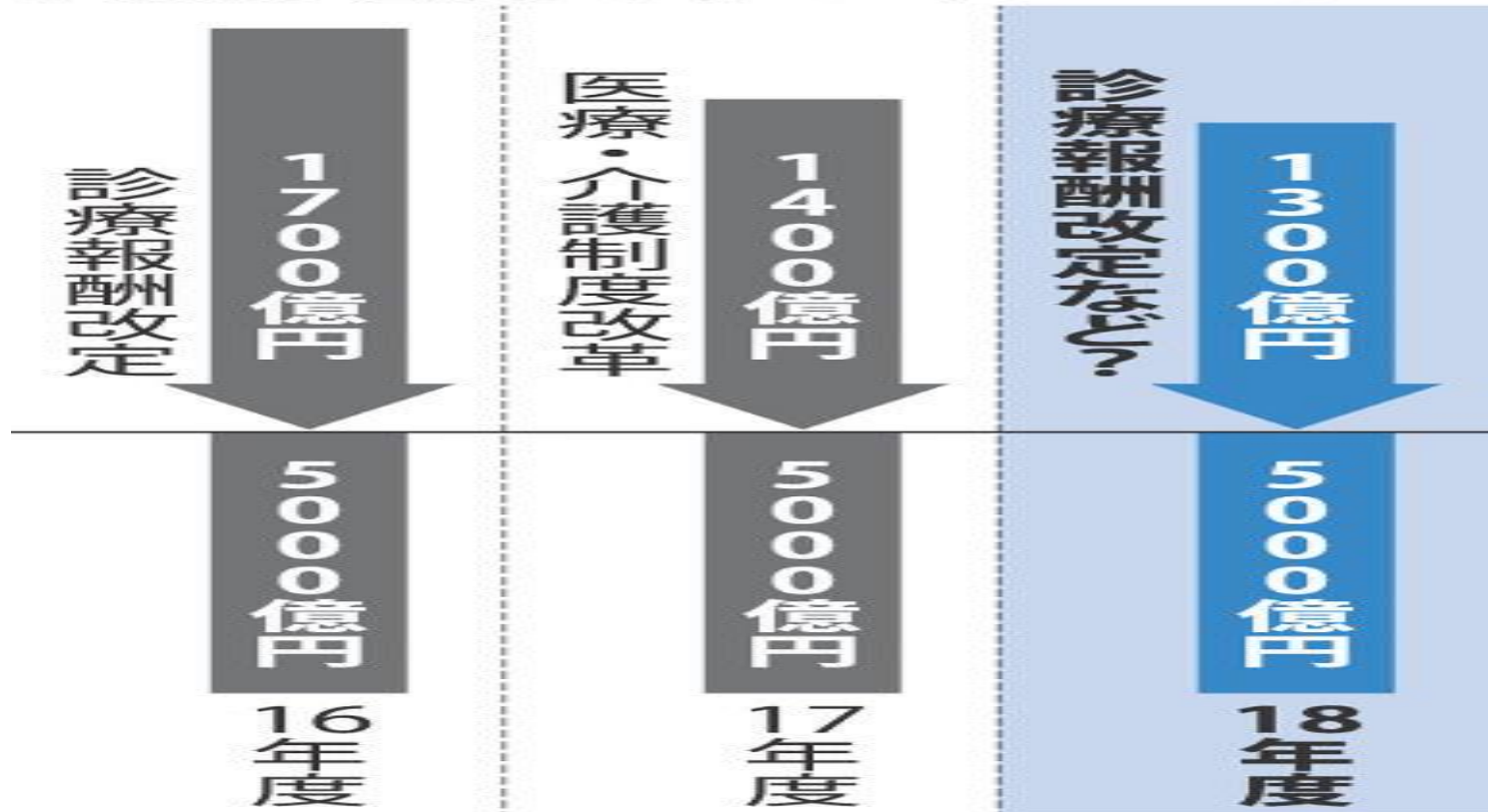
- 今後の社会保障政策についてこれまでの高齢者中心から「全世代型」に見直す意向を表明
  - 幼児教育・保育の無償化
    - さらなる財源が必要！
  - 2019年10月の消費税率10%への引き上げ
    - しかし2018年改定は消費増税なき改定
- 9月12日、日本経済新聞インタビュー



安倍晋三首相

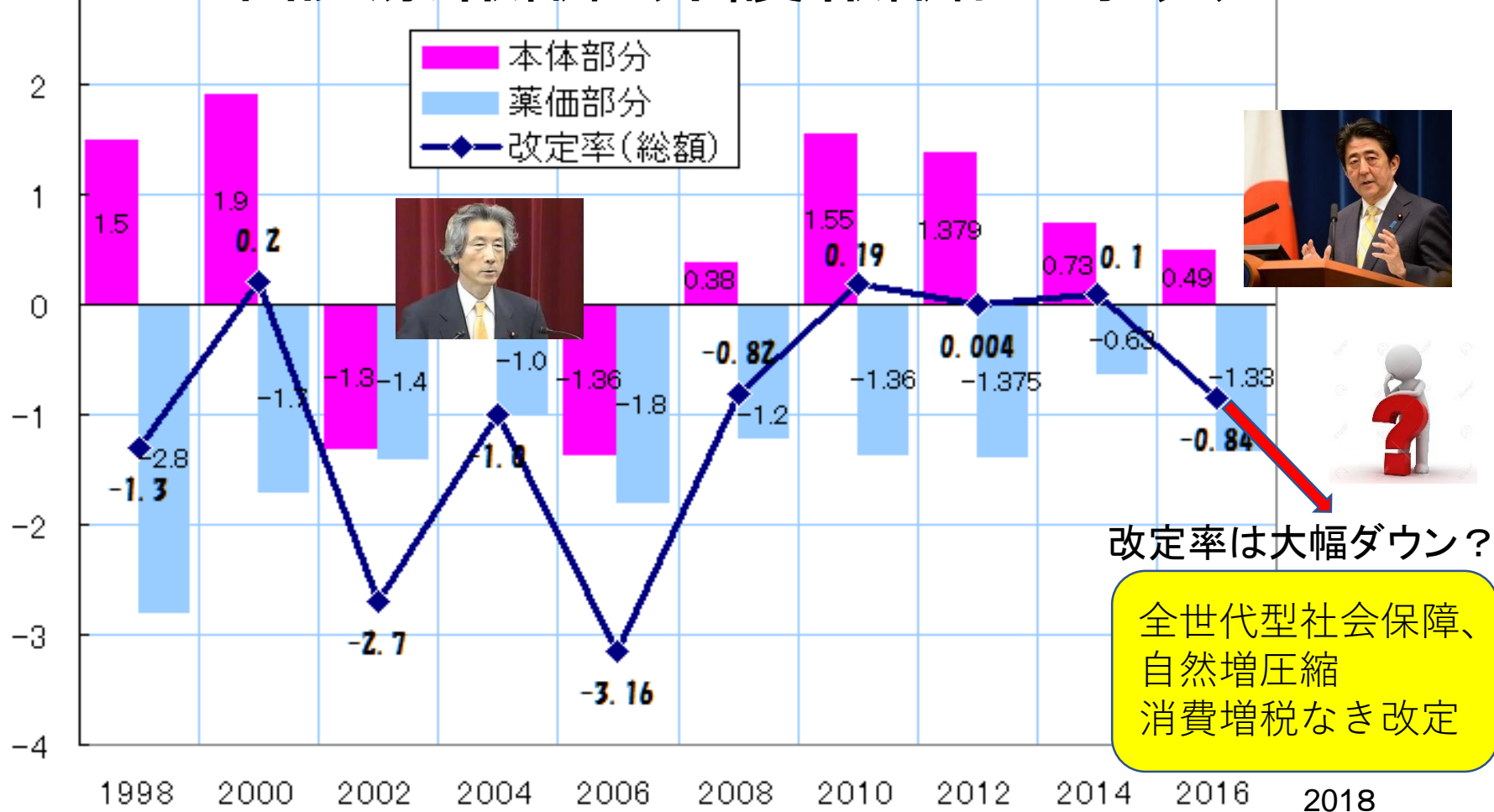
# 社会保障費圧縮改定

## 2018年度の社会保障費 自然増抑制のイメージ





# 2018年診療報酬・介護報酬同時改定は？



(注) 2014年度は消費税増税対応分を含む(これを含めないと本体部分は0.1%増)。2016年度の改訂額は、2014年まで含めていた想定より売れた医薬品の価格引き下げも含めると実質マイナス1.03%

(資料) 産経新聞2009.12.24、毎日新聞2012.12.22、2013.12.21、2015.12.22



# 地域医療介護総合確保法



# 社会保障制度改革国民会議 最終報告書（2013年8月6日）



ポイントは  
「地域包括ケ  
ア」と「地域  
医療構想」

最終報告が清家会長から安倍首相に手渡し

# 地域医療・介護総合確保法成立可決（2014年6月18日）

## 医療

基金の創設： 医療提供体制を見直す医療機関などに補助金を配るための基金を都道府県に創設（2014年度）

病床機能報告制度： 医療機関が機能ごとの病床数を報告する制度を導入（2014年10月）

地域医療構想： 都道府県が「地域医療構想」を作り、提供体制を調整（2015年4月）

医療事故を第三者機関に届けて出て、調査する仕組みを新設(2015年10月)

## 介護

「要支援」の人への通所・訪問看護サービスを市町村に移管(2015年4月から段階的に)

一定の所得がある利用者の自己負担割合を1割から2割に引き上げ(2015年8月)

所得が低い施設入居者向けの食費・部屋代補助の対象を縮小(2015年8月)

所得が低い高齢者の保険料軽減を拡充(2015年4月)

2014年6月18日  
可決成立

特養への新規入居者を原則「要介護3以上」に限定(2015年4月)

(カッコ内は施行時期)

2014年5月14日衆院  
厚生労働委員会で  
強行採決！



# 衆議院 TVインターネット審議中継

Welcome to the House of Representatives Internet-TV

HOME

お知らせ

利用方法

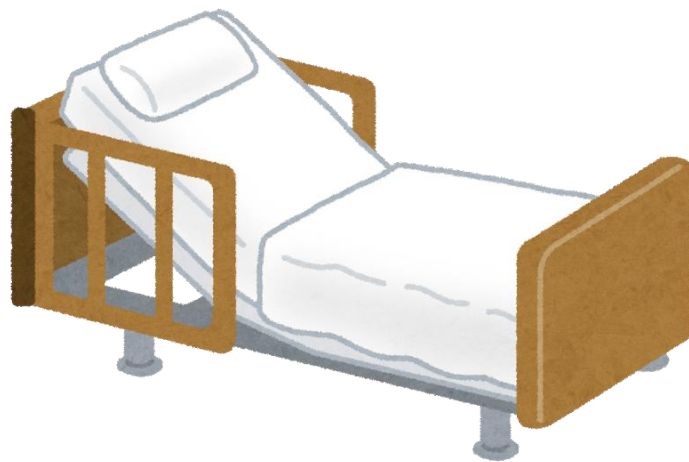
FAQ

アンケート



強行採決の前日、5月13日衆議院厚生労働委員会参考人招致  
「地域包括ケアシステムにおける看護師・薬剤師の役割と課題」

# 地域医療構想



## 医療機関が報告する医療機能

◎ 各医療機関(有床診療所を含む。)は病棟単位で(※)、以下の医療機能について、「現状」と「今後の方向」を、都道府県に報告する。

※ 医療資源の効果的かつ効率的な活用を図る観点から医療機関内でも機能分化を推進するため、「報告は病棟単位を基本とする」とされている(「一般病床の機能分化の推進についての整理」(平成24年6月急性期医療に関する作業グループ)。

◎ 医療機能の名称及び内容は以下のとおりとする。

医療機能の名称	医療機能の内容
高度急性期機能	○ 急性期の患者に対し、状態の早期安定化に向けて、診療密度が特に高い医療を提供する機能
急性期機能	○ 急性期の患者に対し、状態の早期安定化に向けて、医療を提供する機能
回復期機能	○ 急性期を経過した患者への在宅復帰に向けた医療やリハビリテーションを提供する機能。 ○ 特に、急性期を経過した脳血管疾患や大腿骨頸部骨折等の患者に対し、ADLの向上や在宅復帰を目的としたリハビリテーションを集中的に提供する機能(回復期リハビリテーション機能)。
慢性期機能	○ 長期にわたり療養が必要な患者を入院させる機能 ○ 長期にわたり療養が必要な重度の障害者(重度の意識障害者を含む)、筋ジストロフィー患者又は難病患者等を入院させる機能

(注) 一般病床及び療養病床について、上記の医療機能及び提供する医療の具体的内容に関する項目を報告することとする。

◎ 病棟が担う機能を上記の中からいずれか1つ選択して、報告することとするが、実際の病棟には、様々な病期の患者が入院していることから、提供している医療の内容が明らかとなるように具体的な報告事項を検討する。

◎ 医療機能を選択する際の判断基準は、病棟単位の医療の情報が不足している現段階では具体的な数値等を示すことは困難であるため、報告制度導入当初は、医療機関が、上記の各医療機能の定性的な基準を参考に医療機能を選択し、都道府県に報告することとする。

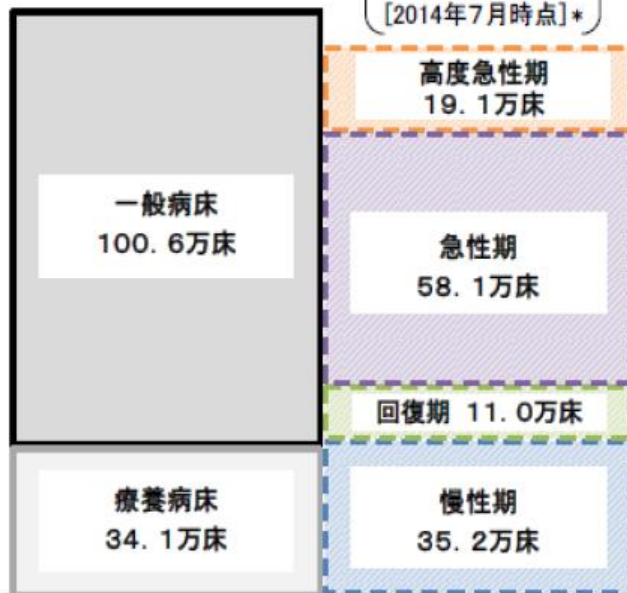
# 2025年の医療機能別必要病床数の推計結果（全国ベースの積上げ）

- 今後も少子高齢化の進展が見込まれる中、患者の視点に立って、どの地域の患者も、その状態像に即した適切な医療を適切な場所で受けられることを目指すもの。このためには、医療機関の病床を医療ニーズの内容に応じて機能分化しながら、切れ目のない医療・介護を提供することにより、限られた医療資源を効率的に活用することが重要。  
 （→ 「病院完結型」の医療から、地域全体で治し、支える「地域完結型」の医療への転換の一環）
- 地域住民の安心を確保しながら改革を円滑に進める観点から、今後、10年程度かけて、介護施設や高齢者住宅を含めた在宅医療等の医療・介護のネットワークの構築と併行して推進。
- ⇨ 地域医療介護総合確保基金を活用した取組等を着実に進め、回復期の充実や医療・介護のネットワークの構築を行うとともに、慢性期の医療・介護ニーズに対応していくため、全ての方が、その状態に応じて、適切な場所で適切な医療・介護を受けられるよう、必要な検討を行うなど、国・地方が一体となって取り組むことが重要。

## 【現 状:2013年】

134.7万床 (医療施設調査)

病床機能報告  
123.4万床  
[2014年7月時点]\*



## 【推計結果:2025年】※ 地域医療構想策定ガイドライン等に基づき、一定の仮定を置いて、地域ごとに推計した値を積上げ

機能分化等をしないまま高齢化を織り込んだ場合:152万床程度

2025年の必要病床数(目指すべき姿)  
115~119万床程度※1

15万床  
減少



NDBのレセプトデータ等を活用し、医療資源投入量に基づき、機能区分別に分類し、推計

入院受療率の地域差を縮小しつつ、慢性期医療に必要な病床数を推計

将来、介護施設や高齢者住宅を含めた在宅医療等で追加的に対応する患者数

29.7~33.7万人程度※3

医療資源投入量が少ないなど、一般病床・療養病床以外でも対応可能な患者を推計

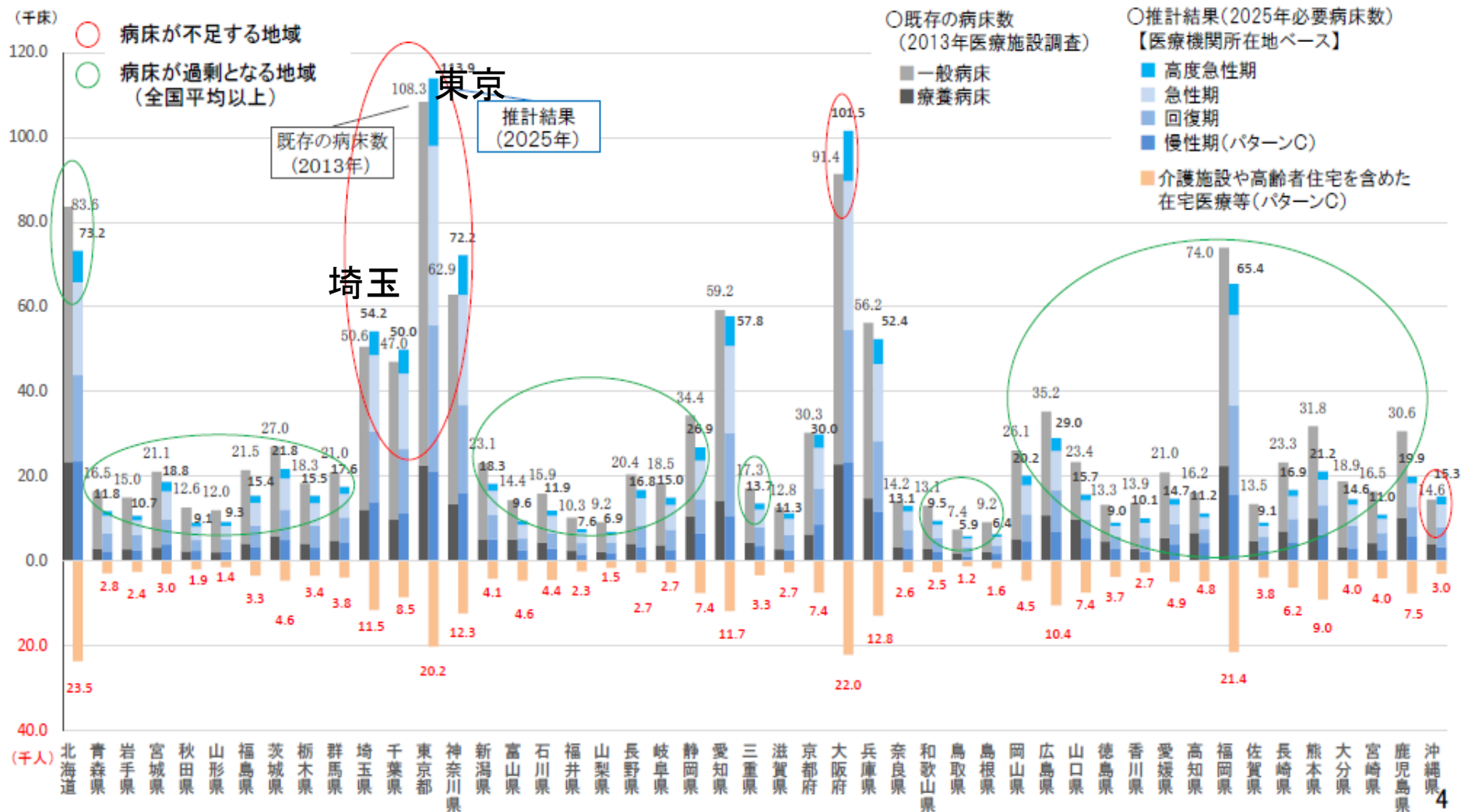
\* 未報告・未集計病床数などがあり、現状の病床数(134.7万床)とは一致しない。なお、今回の病床機能報告は、各医療機関が定性的な基準を参考に医療機能を選択したものであり、今回の推計における機能区分の考え方によるものではない。

※1 パターンA:115万床程度、パターンB:118万床程度、パターンC:119万床程度  
 ※2 パターンA:24.2万床程度、パターンB:27.5万床程度、パターンC:28.5万床程度  
 ※3 パターンA:33.7万人程度、パターンB:30.6万人程度、パターンC:29.7万人程度



# 2025年の医療機能別必要病床数の推計結果(都道府県別・医療機関所在地ベース)

- 一般病床と療養病床の合計値で既存の病床数と比較すると、現在の稼働の状況や今後の高齢化等の状況等により、2025年に向けて、不足する地域と過剰となる地域がある。
- 概ね、大都市部では不足する地域が多く、それ以外の地域では過剰となる地域が多い。
- 将来、介護施設や高齢者住宅を含めた在宅医療等で追加的に対応する患者数も、大都市部を中心に多くなっている。



# 2018年診療報酬改 ～地域医療構想を下支え～



迫井正深医療課長

急性期入院医療の見直し（7対1病床見直し）

# 財務省主計局の阿久澤孝主計官コメント

○財務省主計局の阿久澤孝主計官（厚生労働省第一担当）は来年度予算案の編成では、社会保障関係費の自然増6300億円からの削減と保育の受け皿拡大の財源確保の2つの課題に対応する

○社会保障全般の歳出の見直しを行う必要があるとの認識を示した。診療報酬改定に関しては「大きな方向性」として適正化・効率化が不可欠だと指摘

○「7対1入院基本料は看護職員の配置状況を中心に点数が決められ、実際に提供している医療の機能を十分に反映する仕組みとなっておらず、問題。病床数についても、当初の見込みよりも算定病床数は大幅に増えており、改善は不十分」



財務省・阿久澤主計官  
キャリアブレインマネジメント  
2017年09月12日

# パート 2

## 2018年診療報酬改定



入院医療等調査評価分科会より

# 次期診療報酬改定に向けた 基本認識、視点、方向性等について

## 改定の基本的視点について


- 改定の基本的視点については、以下の4点としてはどうか。
- その際、特に、今回の改定が6年に一度の介護報酬との同時改定であり、2025年以降も見据えて医療・介護の提供体制を構築するための重要な節目となることを踏まえ、地域包括ケアシステムの構築と医療機能の分化・強化、連携の推進に重点を置くこととしてはどうか。

視点1 地域包括ケアシステムの構築と医療機能の分化・強化、連携の推進 【重点課題】

視点2 新しいニーズにも対応できる安心・安全で質の高い医療の実現・充実

視点3 医療従事者の負担軽減、働き方改革の推進

視点4 効率化・適正化を通じた制度の安定性・持続可能性の向上



中医協診療報酬調査専門組織  
入院医療等の調査・評価分科会

入院医療に関して専門的立場、技術的な視点から  
課題を整理し中医協基本問題小委に報告する

# 中央社会保険医療協議会の関連組織

中央社会保険医療協議会

総会 (S25設置)

報告

報告

聴取

意見

## 専門部会

特に専門的事項を調査審議させるため必要があるとき、  
中医協の議決により設置

### 診療報酬改定結果 検証部会

所掌: 診療報酬が医療現場等に与えた影響等について審議  
設置: H17  
会長:  
委員: 公益委員のみ  
開催: 改定の議論に応じて開催  
平成22年度2回  
平成23年度2回  
平成24年度4回

### 薬価専門部会

所掌: 薬価の価格算定ルールを審議  
設置: H2  
会長: 西村万里子(明治学院大学法学部教授)  
委員: 支払: 診療: 公益 = 4: 4: 4  
開催: 改定の議論に応じて開催  
平成22年度2回  
平成23年度14回  
平成24年度7回

### 費用対効果評価 専門部会

所掌: 医療保険制度における費用対効果評価導入の在り方について審議  
設置: H24  
会長:  
委員: 支払: 診療: 公益: 参考人 = 6: 6: 4: 3  
開催: 改定の議論に応じて開催

### 保険医療材料 専門部会

所掌: 保険医療材料の価格算定ルールを審議  
設置: H11  
会長: 印南一路(慶應義塾大学総合政策学部教授)  
委員: 支払: 診療: 公益 = 4: 4: 4  
開催: 改定の議論に応じて開催  
平成22年度2回  
平成23年度9回  
平成24年度1回

## 小委員会

特定の事項についてあらかじめ意見調整を行う必要があるとき  
中医協の議決により設置

### 診療報酬基本問題 小委員会

所掌: 基本的な問題についてあらかじめ意見調整を行う  
設置: H3  
会長: 森田朗(学習院大学法学部教授)  
委員: 支払: 診療: 公益 = 5: 5: 6  
開催: 改定の議論に応じて開催  
平成22年度開催なし  
平成23年度開催なし  
平成24年度5回

### 調査実施小委員会

所掌: 医療経済実態調査についてあらかじめ意見調整を行う  
設置: S42  
会長: 野口晴子(早稲田大学政治経済学術院教授)  
委員: 支払: 診療: 公益 = 5: 5: 4  
開催: 調査設計で開催  
平成22年度3回  
平成23年度1回  
平成24年度3回

聴取

意見

## 診療報酬調査専門組織

所掌: 診療報酬体系の見直しに係る技術的課題の調査・検討  
設置: H15 委員: 保険医療専門審査員

- DPC評価分科会 時期: 月1回程度  
会長: 小山信彌(東邦大学医学部特任教授)
- 医療技術評価分科会 時期: 年1回程度  
会長: 福井次矢(聖路加国際病院長)
- 医療機関のコスト調査分科会 時期: 年1回程度  
会長: 田中滋(慶應義塾大学大学院教授)
- 医療機関等における消費税負担に関する分科会  
会長: 田中滋(慶應義塾大学大学院教授)
- 入院医療等の調査・評価分科会  
会長: 武藤正樹(国際医療福祉大学大学院教授)

## 専門組織

薬価算定、材料の適用及び技術的課題等について調査審議する必要があるとき、有識者に意見を聴くことができる

### 薬価算定組織

所掌: 新薬の薬価算定等についての調査審議  
設置: H12  
委員長: 長瀬隆英(東京大学大学院教授)  
委員: 保険医療専門審査員  
時期: 4半期に一度の薬価収載、緊急収載等に応じて、月一回程度

### 保険医療材料 専門組織

所掌: 特定保険医療材料の保険適用についての調査審議  
設置: H12  
委員長: 松本純夫(東京医療センター院長)  
委員: 保険医療専門審査員  
時期: 4半期に一度の保険収載等に応じて、3月に3回程度



診療報酬調査専門組織・入院医療等の調査・評価分科会  
委員名簿

氏 名	所 属
いけだ しゅんや 池田 俊也	国際医療福祉大学医学部公衆衛生学 教授
いけばた ゆきひこ 池端 幸彦	医療法人池慶会 理事長
いしかわ ひろみ 石川 広己	社会医療法人社団千葉県勤労者医療協会 理事長
おかむら よしたか 岡村 吉隆	公立大学法人 和歌山県立医科大学 理事長・学長
おがた ひろや 尾形 裕也	東京大学 政策ビジョン研究センター 特任教授
かんの まさひろ 神野 正博	社会医療法人財団董仙会 理事長
しま ひろじ 島 弘志	社会医療法人 雪の聖母会 聖マリア病院 病院長
すがはら たくま 菅原 琢磨	法政大学経済学部 教授
たけい じゅんこ 武井 純子	社会医療法人財団慈泉会 相澤東病院 看護部長
たみや ななこ 田宮 菜奈子	筑波大学 医学医療系 教授
つつい たかこ 筒井 孝子	兵庫県立大学大学院 経営研究科 教授
はやしだ けんし 林田 賢史	産業医科大学病院 医療情報部 部長
ふじもり けんじ 藤森 研司	東北大学大学院医学系研究科 公共健康医学講座 医療管理学分野 教授
ほんだ のぶゆき 本多 伸行	健康保険組合連合会 理事
むとう まさき 武藤 正樹	国際医療福祉大学大学院 教授

○：分科会長

# 2018年診療報酬改定 入院医療 5つのポイント

- ポイント① 7対1病床の要件見直し
- ポイント② 地域包括ケア病棟
- ポイント③ 短期滞在手術・検査など
- ポイント④ 退院支援加算
- ポイント⑤ 療養病床とDPCデータ提出加算

# ポイント①

7対1病床の要件見直し

重症度、医療・看護必要度

## 現在の7対1入院基本料における評価指標

評価指標	評価期間 (①患者単位、②病棟単位)	施設基準
(1) 重症度、医療・看護必要度	①毎日 ②直近の1か月	2割5分以上 (200床未満は2割3分以上)
(2) 平均在院日数	①1入院あたり ②直近3か月	18日以内
(3) 在宅復帰率	①1入院あたり ②直近6か月間	8割以上

重症度、医療・看護必要度



# 一般病棟における重症度、医療・看護必要度の見直しの考え方 2016年改定

○ 入院医療等の調査・評価分科会のとりまとめを基に、これまでの中医協において資料として提示した考え方を、以下のとおり整理した。

A モニタリング及び処置等	0点	1点	2点
1 創傷処置 (①創傷の処置(褥瘡の処置を除く)、②褥瘡の処置)	なし	あり	/
2 呼吸ケア(喀痰吸引の場合を除く)	なし	あり	/
3 点滴ライン同時3本以上の管理	なし	あり	/
4 心電図モニターの管理	なし	あり	/
5 シリンジポンプの管理	なし	あり	/
6 輸血や血液製剤の管理	なし	あり	/
7 専門的な治療・処置 ① 抗悪性腫瘍剤の使用(注射剤のみ) ② 抗悪性腫瘍剤の内服の管理 ③ 麻薬の使用(注射剤のみ) ④ 麻薬の内服・貼付、坐剤の管理 ⑤ 放射線治療 ⑥ 免疫抑制剤の管理、 ⑦ 昇圧剤の使用(注射剤のみ) ⑧ 抗不整脈剤の使用 (注射剤のみ) ⑨ 抗血栓塞栓薬の持続点滴の使用 ⑩ ドレナージの管理	なし		あり
⑪ 無菌治療室での治療	なし	/	あり
8 救急搬送(搬送日より1~2日間程度)	なし	/	あり

B 患者の状況等	0点	1点	2点
1 寝返り	できる	何かにつまればできる	できない
2 危険行動	ない	/	ある
3 診察・療養上の指示が通じる	はい	いいえ	/
4 移乗	できる	見守り・一部介助が必要	できない
5 口腔清潔	できる	できない	/
6 食事摂取	介助なし	一部介助	全介助
7 衣服の着脱	介助なし	一部介助	全介助

C 手術等の医学的状況	0点	1点
① 開胸・開頭の手術(術当日より5~7日間程度)		
② 開腹・骨の観血的手術(術当日より3~5日間程度)	なし	あり
③ 胸腔鏡・腹腔鏡手術(術当日より2~3日間程度)		
④ その他の全身麻酔の手術(術当日より1~3日間程度)		

## 重症者の定義

A得点が2点以上かつ  
B得点が3点以上の患者

又は

A得点が3点以上の患者

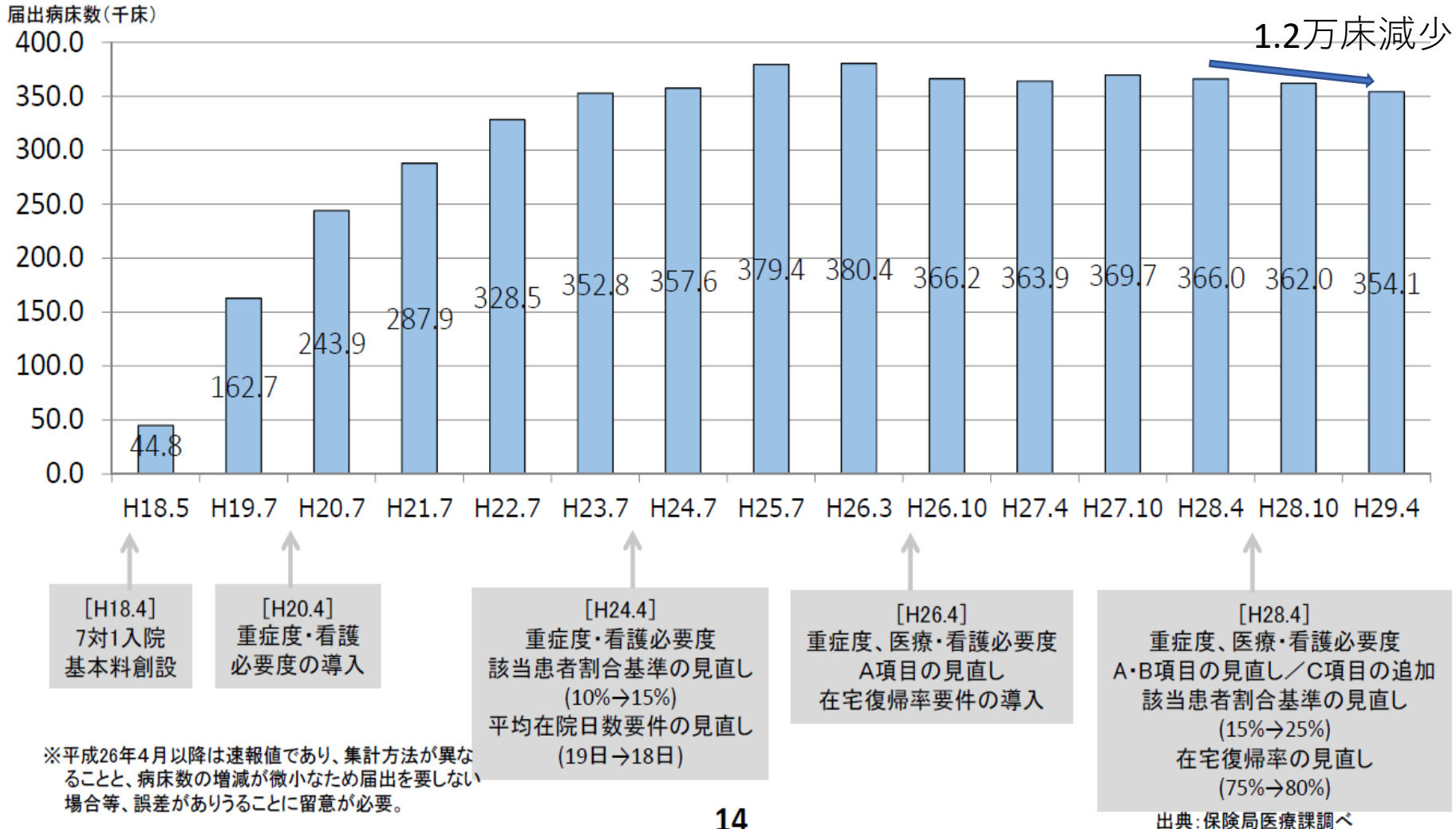
又は

C 1得点が1点以上の患者

# 2016年改定の 7対1への影響

# 一般病棟入院基本料7対1の届出病床数の推移

- 7対1入院基本料の届出病床数は平成18年に創設されて以降増加。
- 平成20年以降、7対1入院基本料の増加は緩やかになり、平成26年度以降は横ばいからやや減少の傾向となっている。

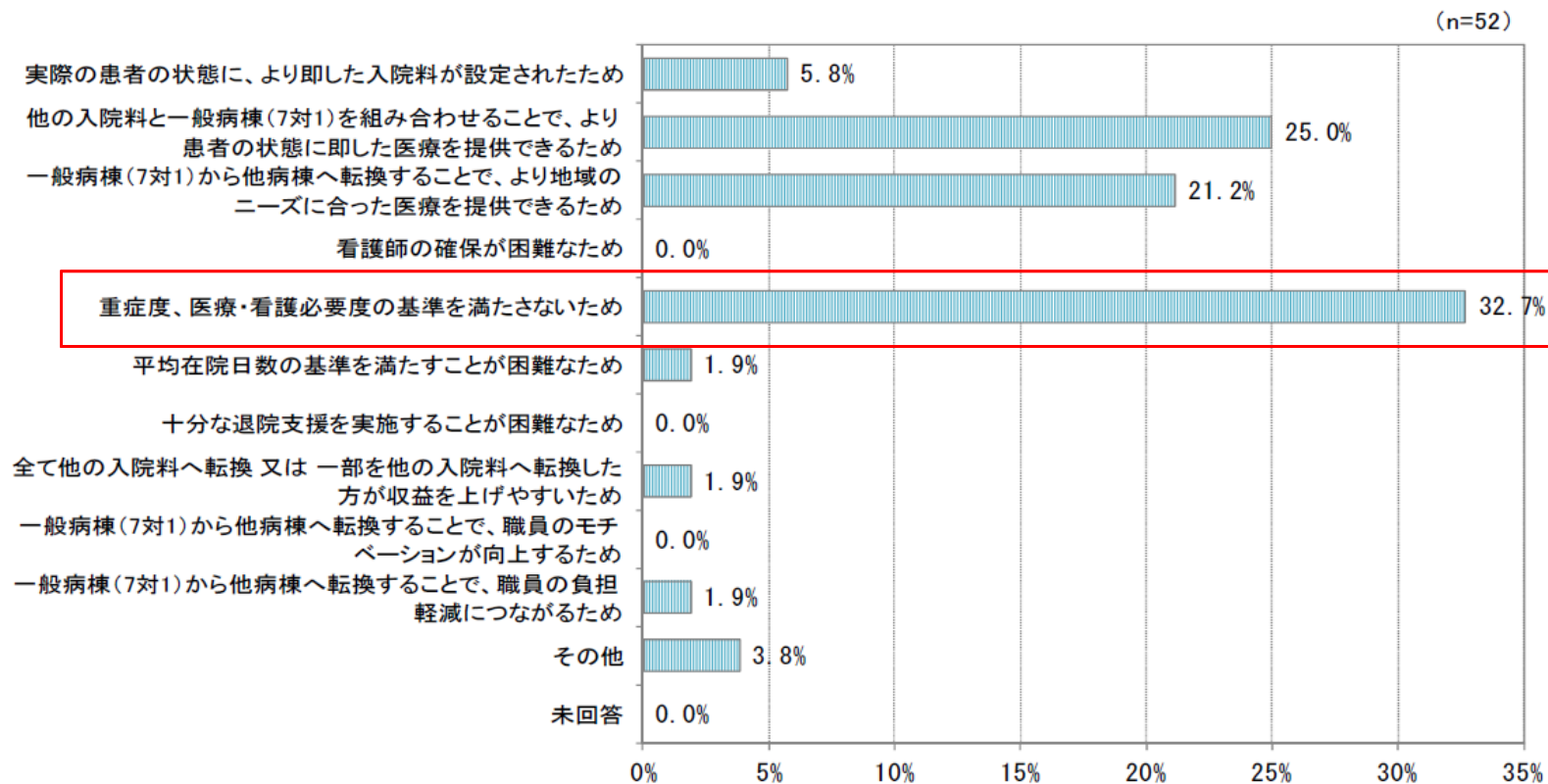




## 一般病棟（7対1）から転換した理由

- 一般病棟（7対1）から転換した医療機関に、その理由を聞くと、「重症度、医療・看護必要度の基準を満たさないため」が最も多く、次いで「他の入院料と一般病棟（7対1）を組み合わせることで、より患者の状態に即した医療が提供できるため」が多かった。

### <一般病棟（7対1）から転換した理由（最も該当するもの）>

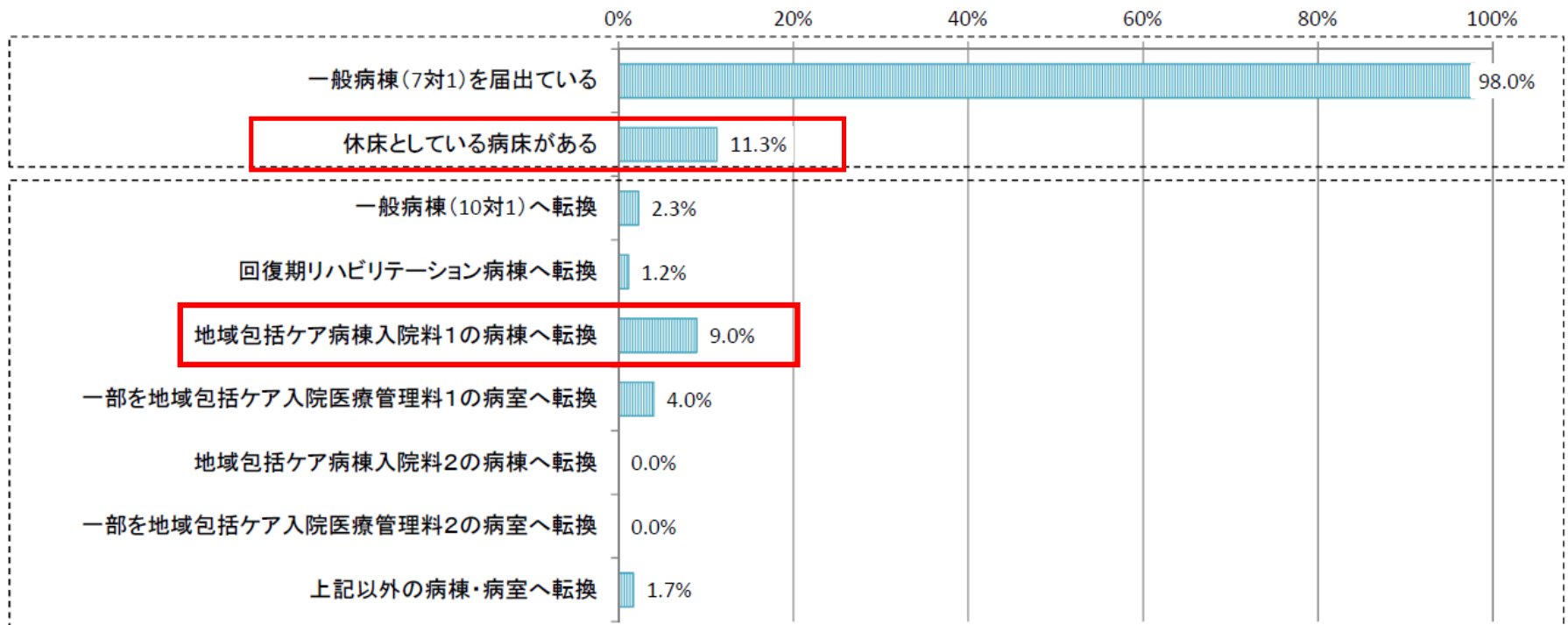


## 改定後の一般病棟（7対1）の届出状況

- 改定前に一般病棟（7対1）を届出していた施設で、平成28年11月1日時点で一般病棟（7対1）を届け出ている施設は、98.0%であった。
- また、7対1病棟以外の病棟として届け出たものの中では、地域包括ケア病棟入院料1を届け出ている医療機関が最も多かった。

＜改定前に一般病棟（7対1）を届出していた施設の平成28年11月1日時点での当該病棟の状況＞

(n=346)

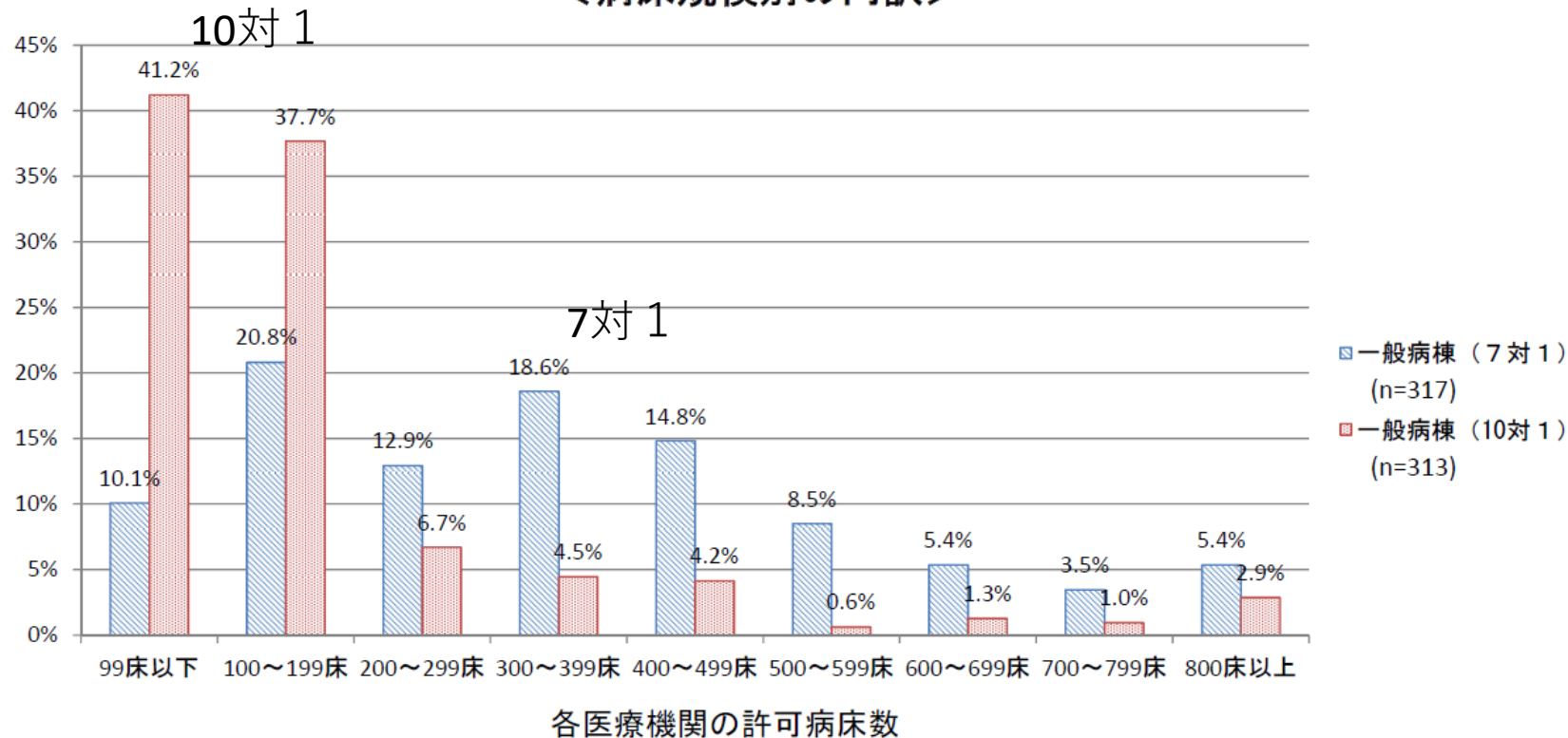


7対1、10対1比較

## 回答施設の状況②（一般病棟7対1・10対1入院基本料）

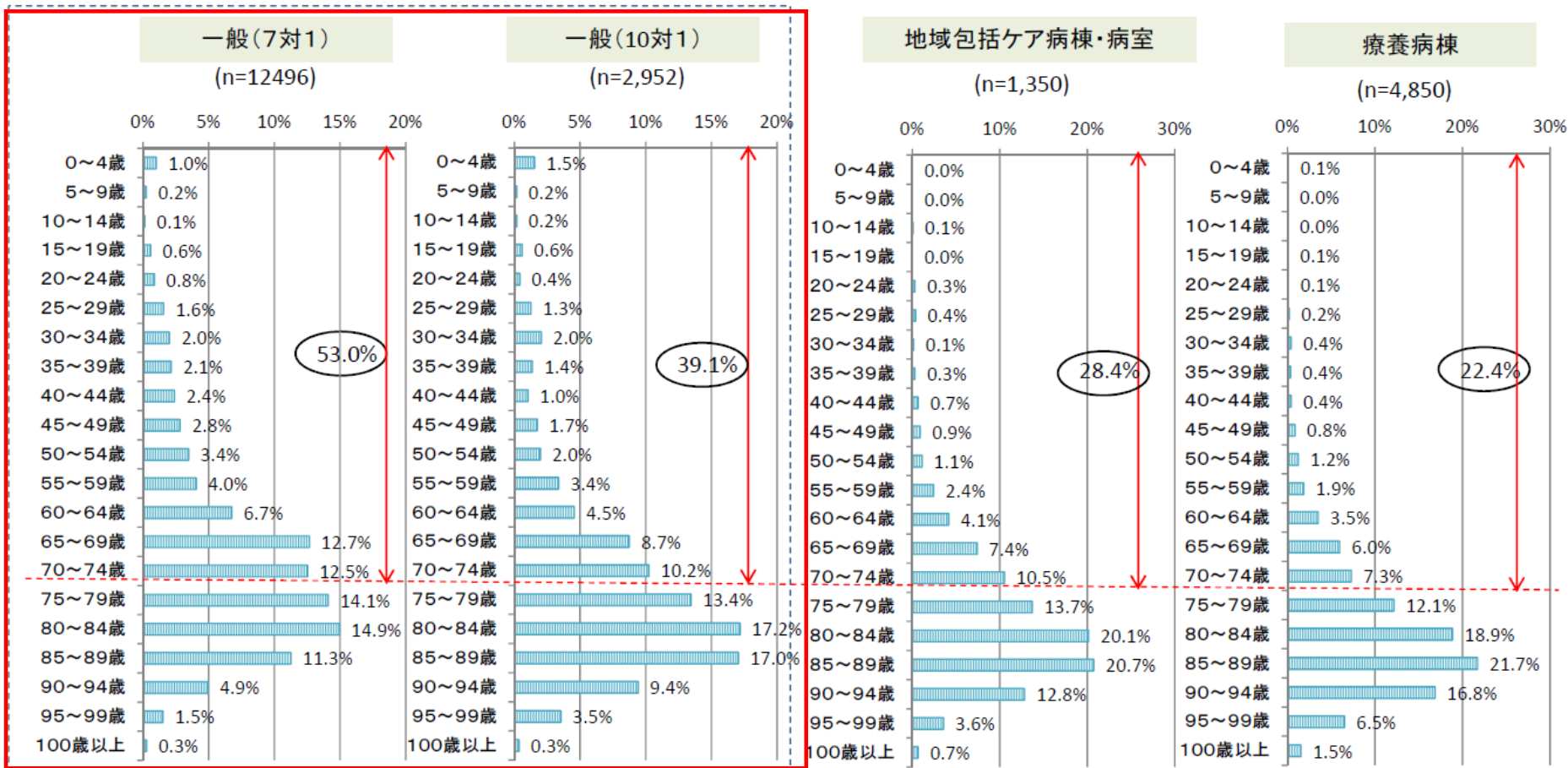
- 回答施設の病床規模をみると、一般病棟（7対1）を有していると回答した医療機関の許可病床数は、100床～199床の医療機関が最も多く、次いで300～399床の医療機関が多い。
- 一般病棟（10対1）では、99床以下の医療機関と100～199床の医療機関で全体の8割弱を占める。

### <病床規模別の内訳>



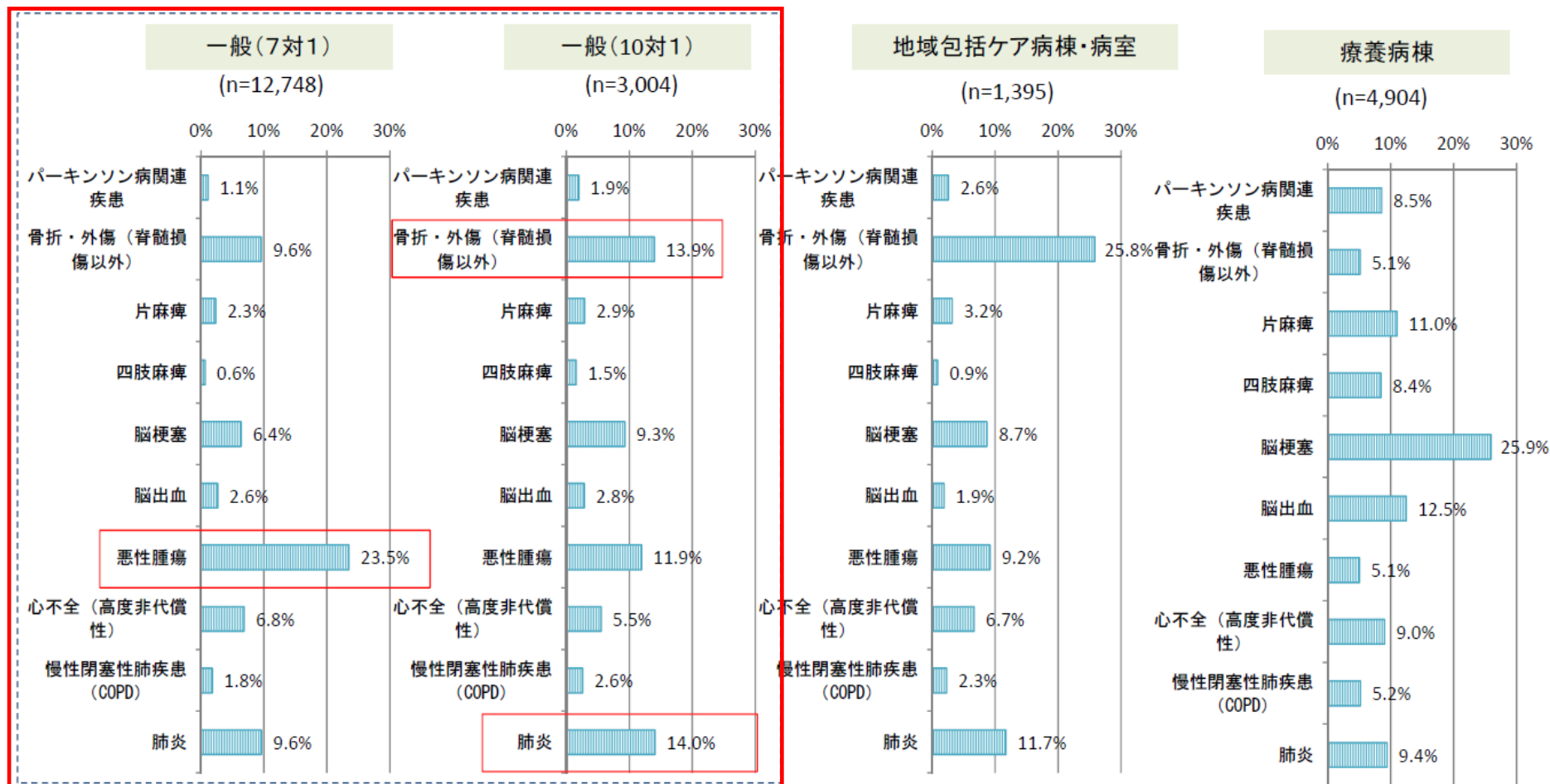
# 一般病棟（7対1、10対1）入院患者の年齢階級別分布

○ 一般病棟（7対1）の入院患者の年齢分布をみると、他の区分と比較して74歳以下の患者の占める割合が多い。



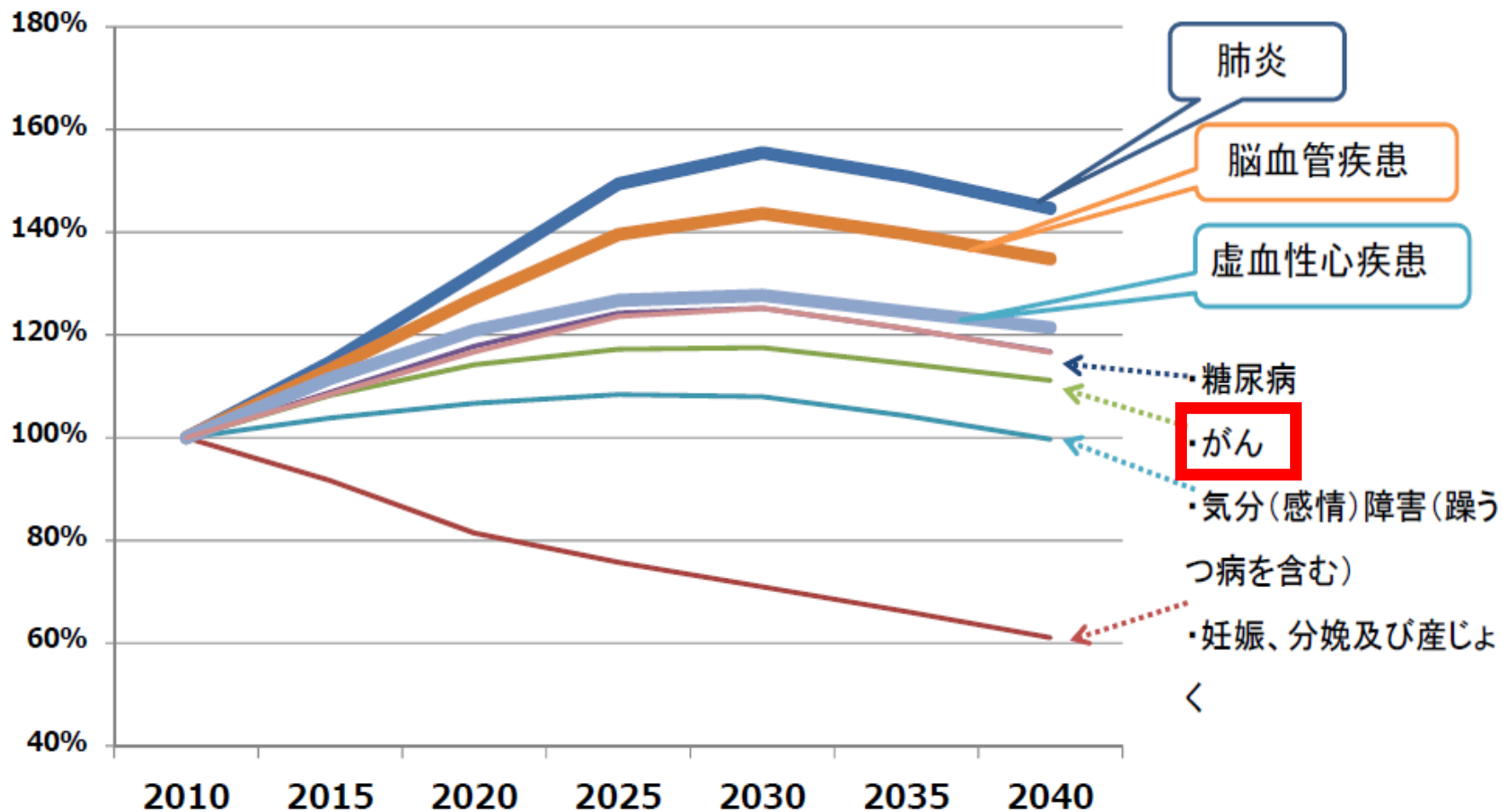
## 一般病棟（7対1・10対1）入院患者の疾患

- 一般病棟（7対1・10対1）入院患者の疾患をみると、一般病棟（7対1）では、悪性腫瘍の患者が最も多く、一般病棟（10対1）では、肺炎と骨折・外傷の患者の割合が最も多い。



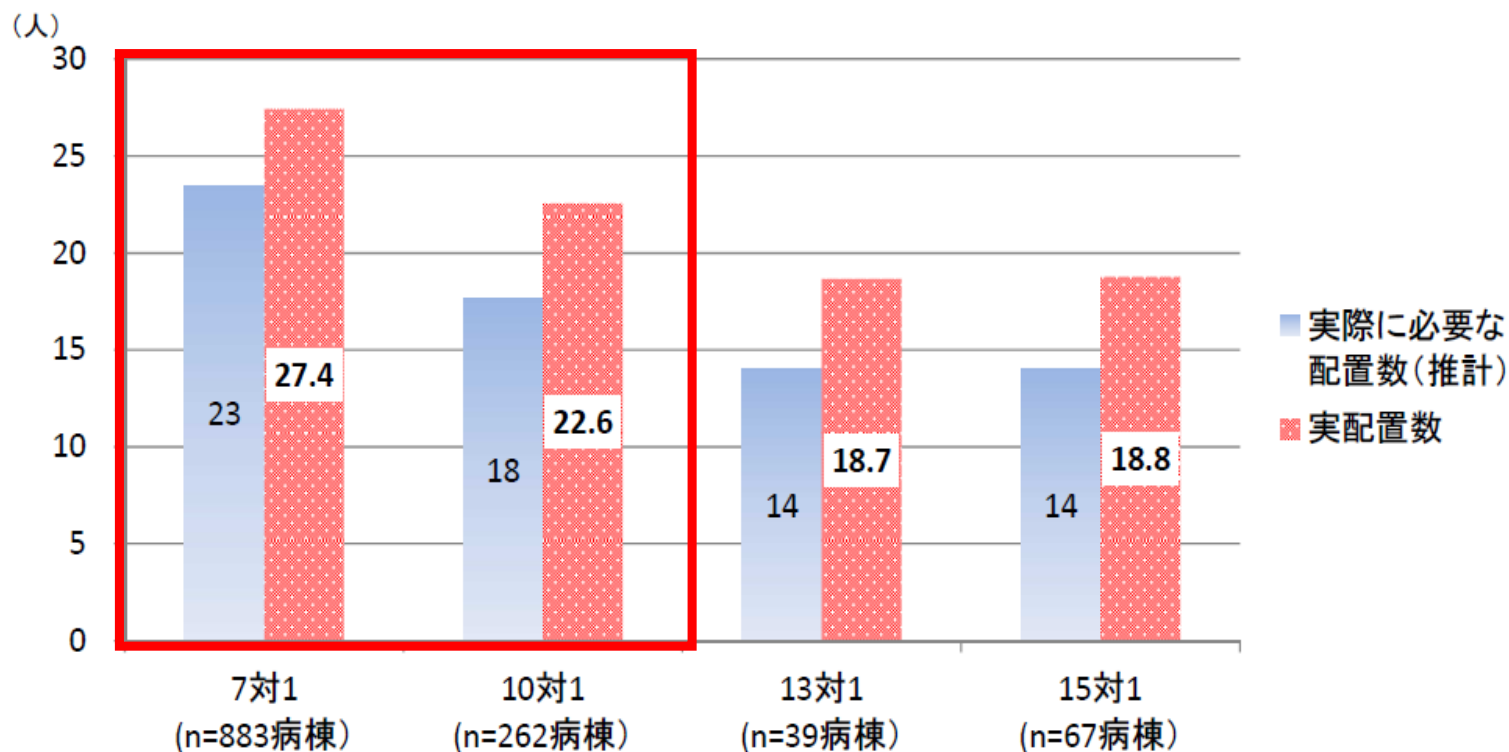
# 入院患者数の将来推計 (千葉医療圏)

## 入院患者推計



# 一般病棟入院基本料区分別 病棟の看護職員の配置数

○ いずれの届出区分でも必要な配置数(推計)よりも実際には多くの看護職員を配置している。



(参考) 必要配置数(基準値) 7対1…14人 10対1…11人 13対1…8人 15対1…7人  
 病棟あたりの平均届出病床数(平成26年11月5日時点)に対し利用率を80%と設定して算出した1日に必要な配置数

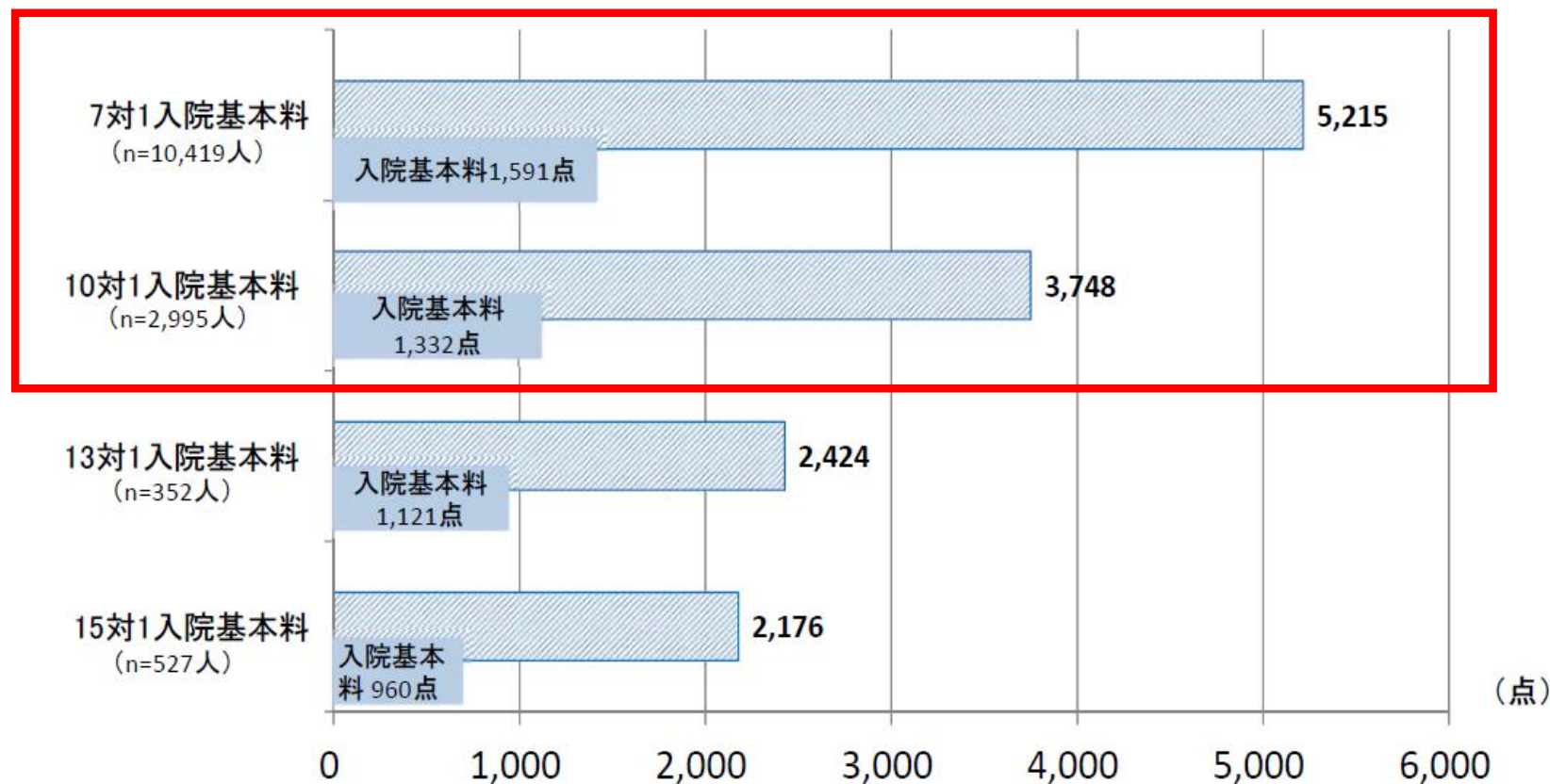
※ 実配置数:病棟あたりの看護職員の平均配置数(平成26年11月5日時点)  
 実際に必要な配置数(推計):病棟あたりの平均届出病床数(平成26年11月5日時点)に対し利用率を80%と設定し算出  
 病床数を用い、看護職員の休日等の取得を考慮(年間総労働時間を1,800時間で設定)して試算し、  
 かつ月平均夜勤時間の要件を考慮した必要な配置数

※ 月平均夜勤時間の要件や夜勤人数の設定により、必要数が変動することに留意



## 一般病棟入院基本料区分別 一日あたり平均レセプト請求点数

○ 一日あたり平均レセプト請求点数は7対1で最も高く、7対1、10対1で入院基本料以外の点数が多い。



※ 平成26年11月10日～12月26日の間に医療機関が任意に定めた調査対象月のレセプトより算出

7対1、10対1の  
重症患者該当率を比較する

## 一般病棟（7対1）の施設基準による評価について

評価項目	評価期間 (①患者単位、②病棟単位)	基準値 (カットオフ値)
(1) 重症度、医療・看護必要度	①毎日 ②直近の1か月	2割5分以上 (200床未満は2割3分以上)
(2) 平均在院日数	①1入院あたり ②直近3か月	18日以内
(3) 在宅復帰率	①1入院あたり ②直近6か月間	8割以上

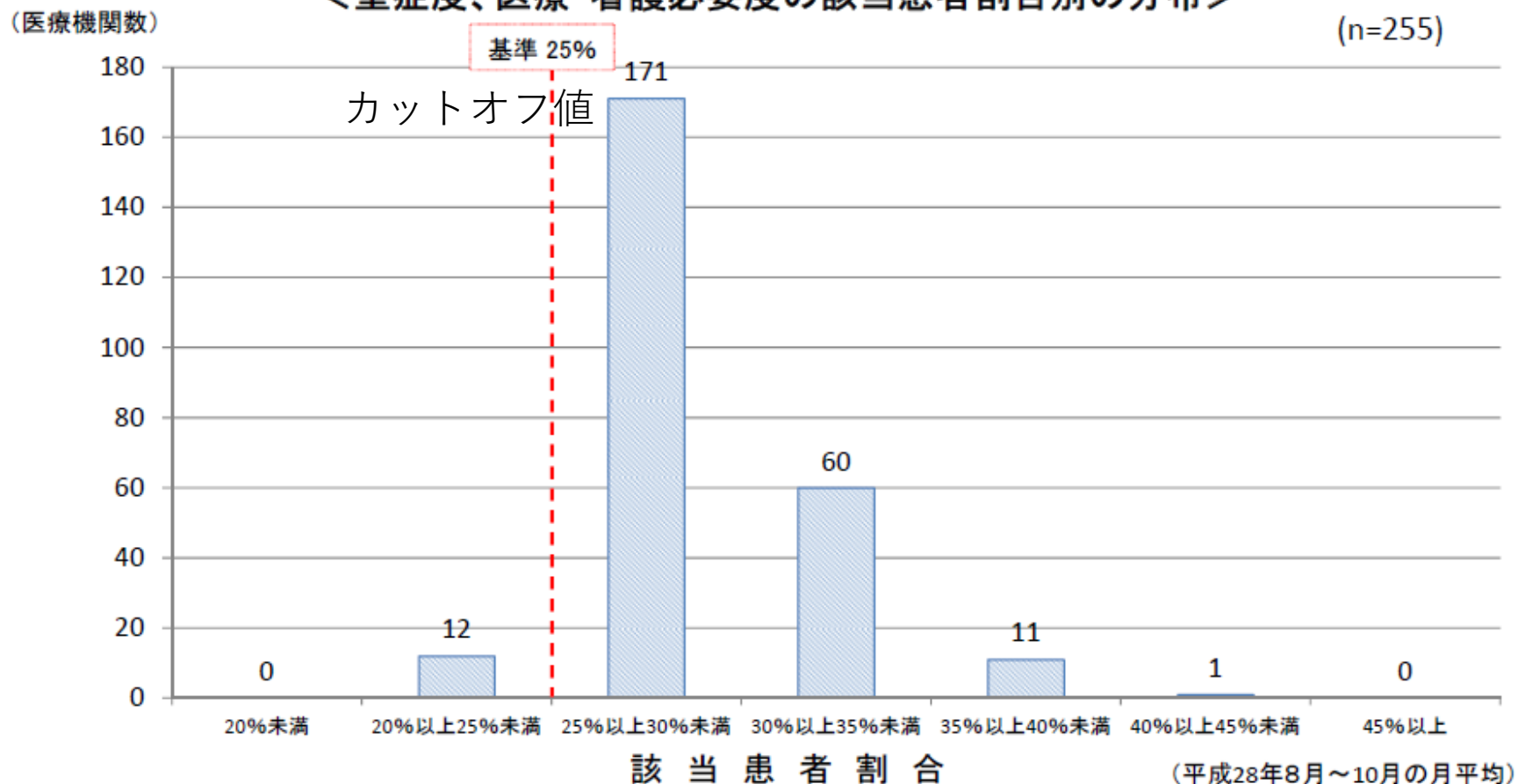
## 一般病棟（10対1）の加算による評価について

### 【加算の概要】

名称	点数(1日につき)	基準値
看護必要度加算1	55点	該当患者割合が2割4分以上
看護必要度加算2	45点	該当患者割合が1割8分以上
看護必要度加算3	25点	該当患者割合が1割2分以上

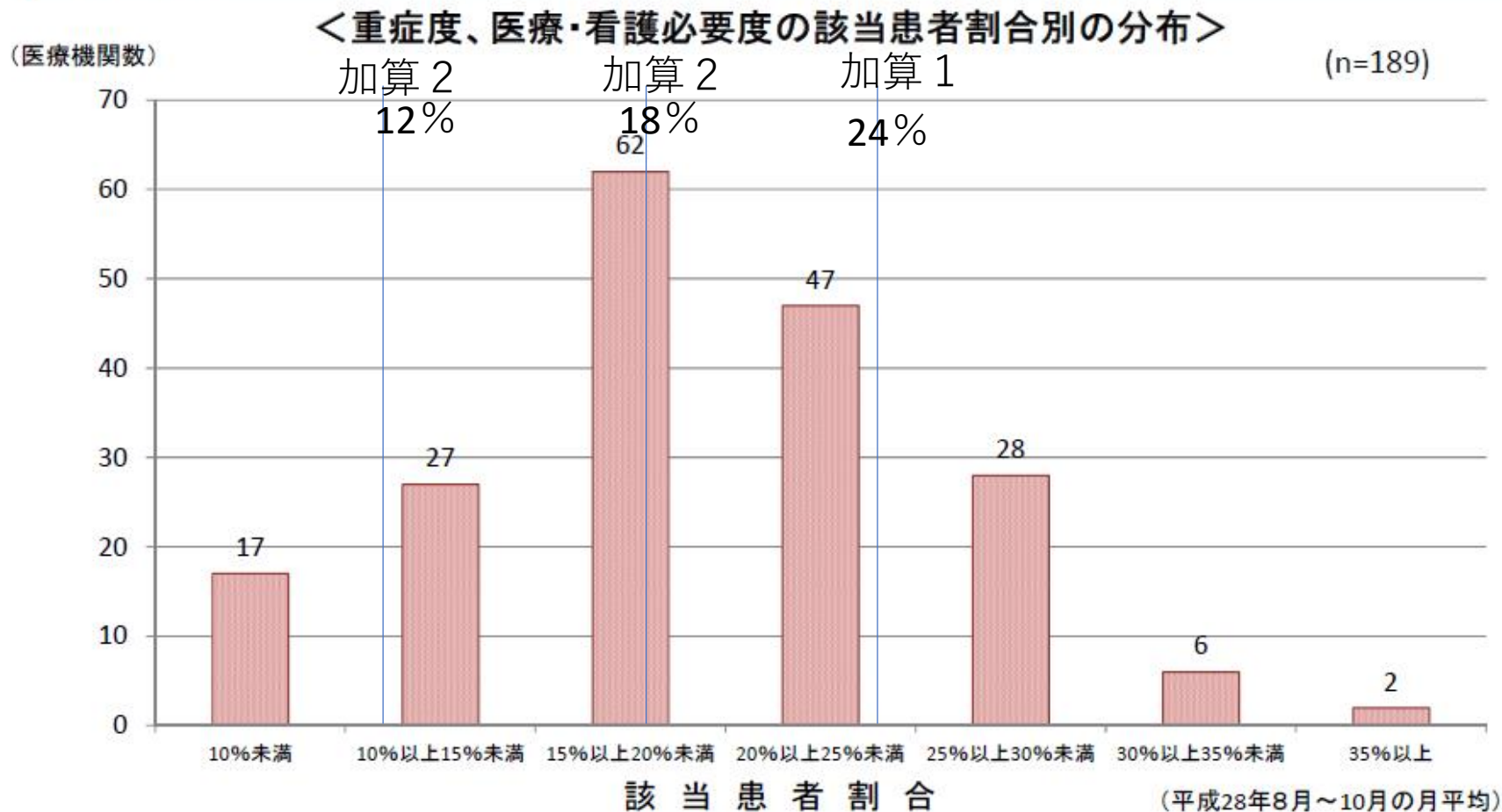
○ 一般病棟(7対1)の重症度、医療・看護必要度該当患者割合別の医療機関の分布をみると、該当患者割合が25%~30%の医療機関が全体の約7割を占めるが、該当患者割合が30%を超える医療機関も、全体の3割弱存在する。

＜重症度、医療・看護必要度の該当患者割合別の分布＞

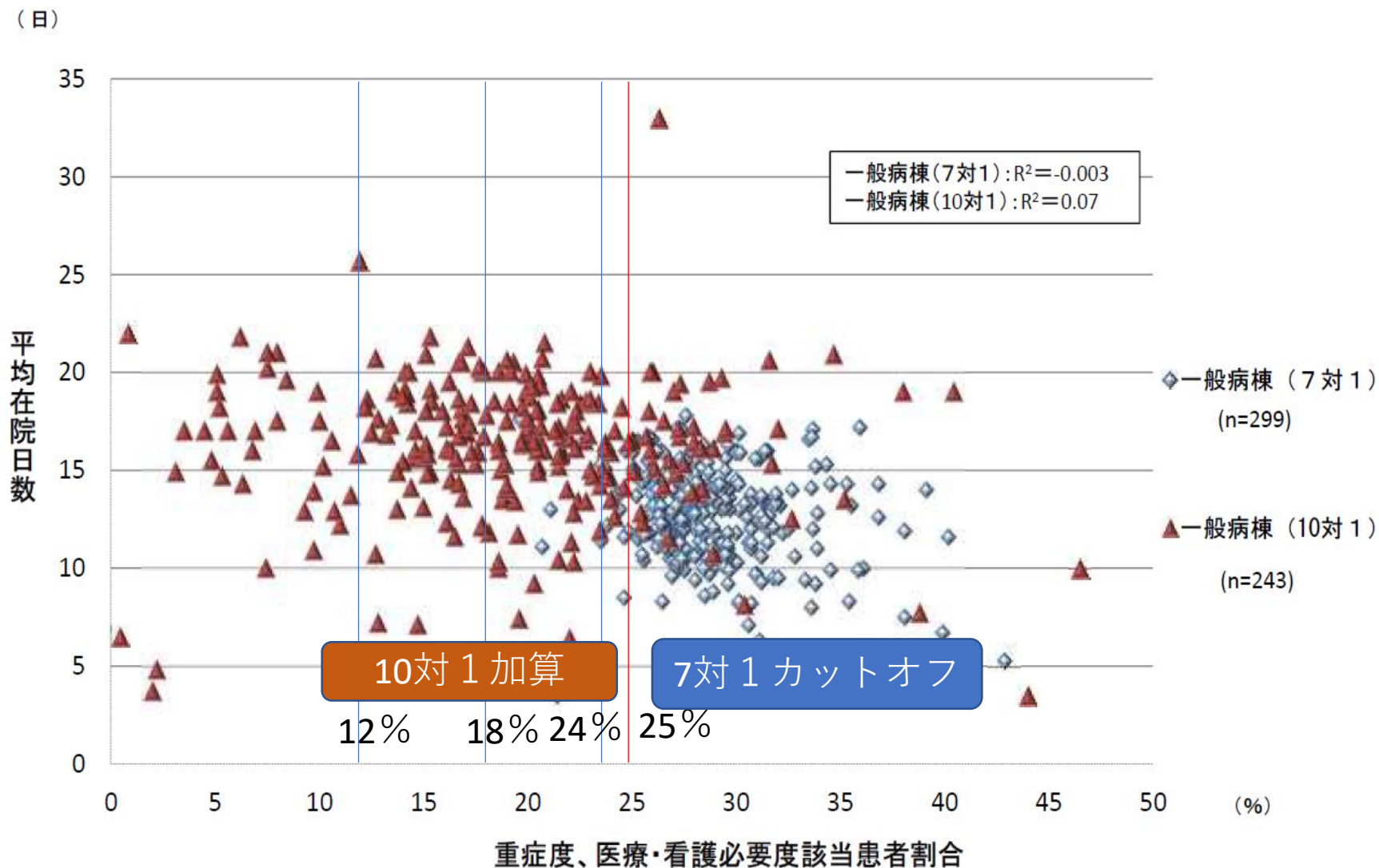


## 一般病棟(10対1)の重症度、医療・看護必要度該当患者割合別の医療機関の分布

○ 一般病棟(10対1)の重症度、医療・看護必要度該当患者割合別の医療機関の分布をみると、該当患者割合が15%～20%の医療機関が最も多いが、該当患者割合が25%を超える医療機関も、一定数存在する。



# 平均在院日数と重症度、医療・看護必要度該当患者割合の関係



7対1と10対1  
の診療報酬点数  
の差を考え  
れば、病院と  
しては7対1を  
維持したいと  
考えてしまう

7対1ではカットオフ  
値である25%ギリギ  
リの病院が圧倒的だ  
が、10対1では正規分  
布に近くなっている

段階的に評価  
してよいので  
はないか？

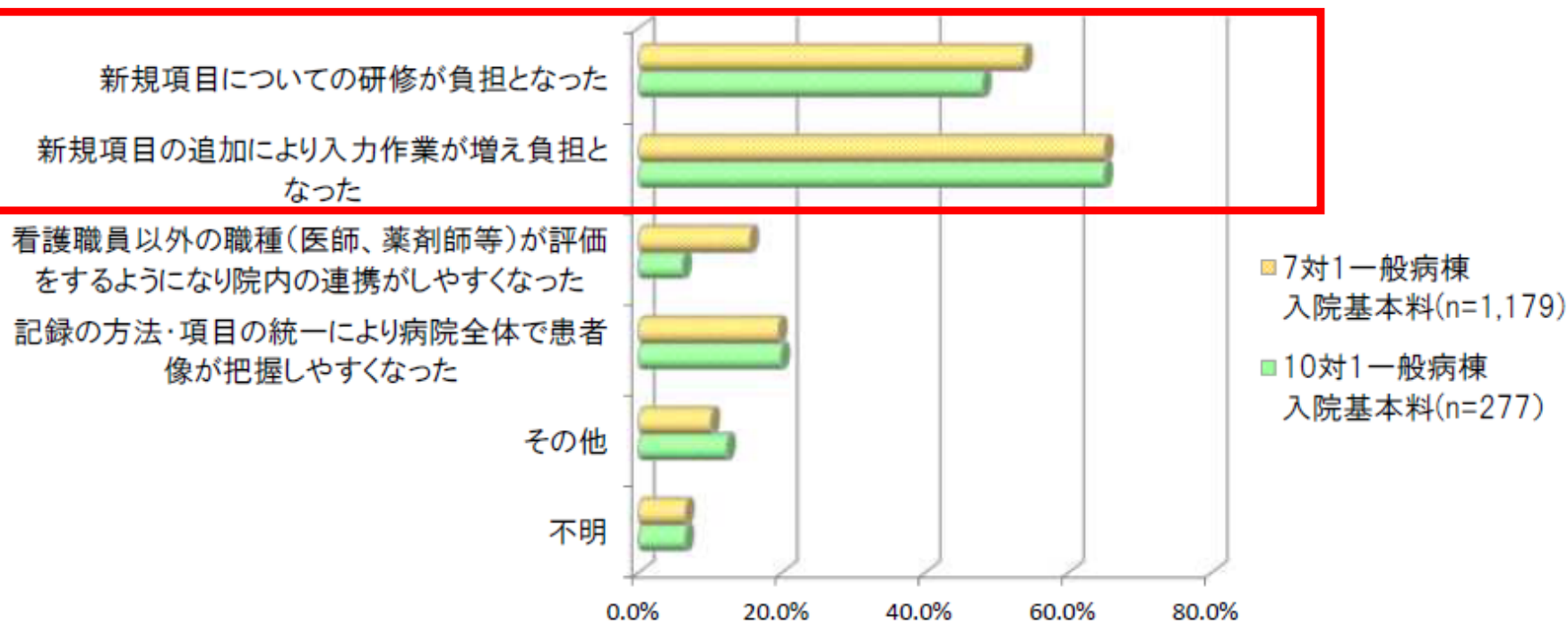
重症度、医療・看護必要度  
のDPCデータによる  
置き換えについて



## 重症度、医療・看護必要度の見直しの影響

- 重症度、医療・看護必要度の評価に関する平成28年度診療報酬改定での見直しの影響については、「新規項目の追加により入力作業が増え負担となった」が、7対1病棟、10対1病棟ともに多かった。

<重症度、医療・看護必要度の評価を見直したことの影響>



# 医療機能に応じた入院医療の評価について①

## 一般病棟用の「重症度、医療・看護必要度」の見直し

- 急性期に密度の高い医療を必要とする状態が適切に評価されるよう、一般病棟用の「重症度、医療・看護必要度」について見直しを行う。

<b>現行</b> (一般病棟用重症度、医療・看護必要度に係る評価票)	
<b>【該当基準】</b> A項目2点以上かつB項目3点以上	
<b>[A項目]</b> 1 創傷処置(①創傷の処置(褥瘡の処置を除く。), ②褥瘡の処置) 2 呼吸ケア(喀痰吸引のみの場合を除く。) 3 点滴ライン同時3本以上の管理 4 心電図モニターの管理 5 シリンジポンプの管理 6 輸血や血液製剤の管理 7 専門的な治療・処置 ① 抗悪性腫瘍剤の使用(注射剤のみ)、② 抗悪性腫瘍剤の内服の管理、 ③ 麻薬の使用(注射剤のみ)、④ 麻薬の内服・貼付、坐剤の管理、 ⑤ 放射線治療、⑥ 免疫抑制剤の管理、 ⑦ 昇圧剤の使用(注射剤のみ)、⑧ 抗不整脈剤の使用(注射剤のみ)、 ⑨ 抗血栓塞栓薬の持続点滴の使用、⑩ ドレナージの管理	
<b>[B項目]</b> 8 寝返り                      9 起き上がり 10 座位保持                11 移乗 12 口腔清潔                13 食事摂取 14 衣服の着脱	



<b>改定後</b> (一般病棟用重症度、医療・看護必要度に係る評価票)	
<b>【該当基準】</b> A項目2点以上かつB項目3点以上、 <b>A項目3点以上又はC項目1点以上</b>	
<b>[A項目]</b> 1 創傷処置(①創傷の処置(褥瘡の処置を除く。), ②褥瘡の処置) 2 呼吸ケア(喀痰吸引のみの場合を除く。) 3 点滴ライン同時3本以上の管理 4 心電図モニターの管理 5 シリンジポンプの管理 6 輸血や血液製剤の管理 7 専門的な治療・処置 ① 抗悪性腫瘍剤の使用(注射剤のみ)、② 抗悪性腫瘍剤の内服の管理、 ③ 麻薬の使用(注射剤のみ)、④ 麻薬の内服・貼付、坐剤の管理、 ⑤ 放射線治療、⑥ 免疫抑制剤の管理、⑦ 昇圧剤の使用(注射剤のみ) ⑧ 抗不整脈剤の使用(注射剤のみ)、⑨ 抗血栓塞栓薬の持続点滴の使用、 ⑩ ドレナージの管理、 <b>⑪ 無菌治療室での治療</b>	
<b>8 救急搬送後の入院</b>	
<b>[B項目]</b> 9 寝返り <b>(削除)</b> <b>(削除)</b> 10 移乗 11 口腔清潔                12 食事摂取 13 衣服の着脱            14 診療・療養上の指示が通じる    15 危険行動	
<b>[C項目]</b> 16 開頭手術                      17 開胸手術 18 開腹手術                      19 骨の手術 20 胸腔鏡・腹腔鏡手術        21 全身麻酔・脊椎麻酔の手術 22 救命等に係る内科的治療 ① 経皮的血管内治療 ② 経皮的心筋焼灼術等の治療 ③ 侵襲的な消化器治療	

## データ提出加算の提出データの概要

内容		ファイル名称
患者別匿名化情報	簡易診療録情報(カルテからの匿名化情報)	様式1
	診療報酬請求情報	Dファイル
	診断群分類点数表により算定した患者に係る診療報酬請求情報	
	医科点数表に基づく出来高点数情報(入院、外来) ※外来は任意	EF統合ファイル
	カルテからの日別匿名化情報(重症度、医療・看護必要度)	Hファイル
	医科保険診療以外の診療情報	様式4
施設情報(病床数、入院基本料等加算、地域医療指数における指定状況等)		様式3

※上記の様式、ファイル作成方法は

平成29年度「DPC導入の影響評価に係る調査」実施説明資料を参照のこと。

# 重症度、医療・看護必要度A・C項目と報酬区分の関連①

関連性が高いと考えられる項目の例(A項目)

重症度、医療・看護必要度項目			報酬区分
A	1	①創傷の処置（褥瘡の処置を除く）	J000 創傷処置
		②褥瘡の処置	J001-4 重度褥瘡処置
A	2	呼吸ケア（喀痰吸引のみの場合を除く）	J024 酸素吸入
A	3	点滴ライン同時3本以上の管理	G004 点滴注射
			K920 輸血
A	4	心電図モニターの管理	D220 呼吸心拍監視
A	5	シリンジポンプの管理	G通則 精密持続点滴注射加算
			薬剤の算定（血液製剤）
A	6	輸血や血液製剤の管理	K920 輸血
			K920-2 輸血管理料

# 重症度、医療・看護必要度A・C項目と報酬区分の関連③

関連性が高いと考えられる項目の例(C項目)

重症度、医療・看護必要度項目		報酬区分
C	16 開頭手術	K164 頭蓋内血腫除去術
		K169 頭蓋内腫瘍摘出術
	17 開胸手術	K552 冠動脈、大動脈パ イ ス移植術
		K552-2 冠動脈、大動脈パ イ ス移植術
		K554 弁形成術
		K555 弁置換術
	18 開腹手術	K655 胃切除術
		K657 胃全摘術
		K695 肝切除術
		K702 膵体尾部腫瘍切除術
		K703 膵頭部腫瘍切除術
		K877 子宮全摘術
		K879 子宮悪性腫瘍手術
	19 骨の手術	K059 骨移植術
		K142 脊椎固定術、椎弓切除術、椎弓形成術

重症度、医療・看護必要度をDPCデータ（EFファイル）で置き換えては？

- A項目、C項目に関連のあるEF統合ファイルの項目よりなるマスターを作成
- A項目、C項目とEFファイルマスターの関連性をファイ係数で検証

## (参考)感度、特異度、ファイ係数について

		重症度、医療・看護必要度項目の該当		計
		あり	なし	
EFファイルでの請求	あり	a	b	w
	なし	c	d	x
計		y	z	

### 【計算式】

○ 感度 =  $a \div (a + c)$

○ 特異度 =  $d \div (b + d)$

○ ファイ係数※ =  $(a \times d - b \times c) \div \sqrt{w \times x \times y \times z}$

### ※ ファイ係数の解釈の目安

−1から1までの値をとり、絶対値が大きいほど連関が強いと解釈できる。

係数(絶対値)	評価
~0.2	ほとんど関連なし
0.2~0.4	弱い関連あり
0.4~0.7	中程度の関連あり
0.7~1	強い関連あり

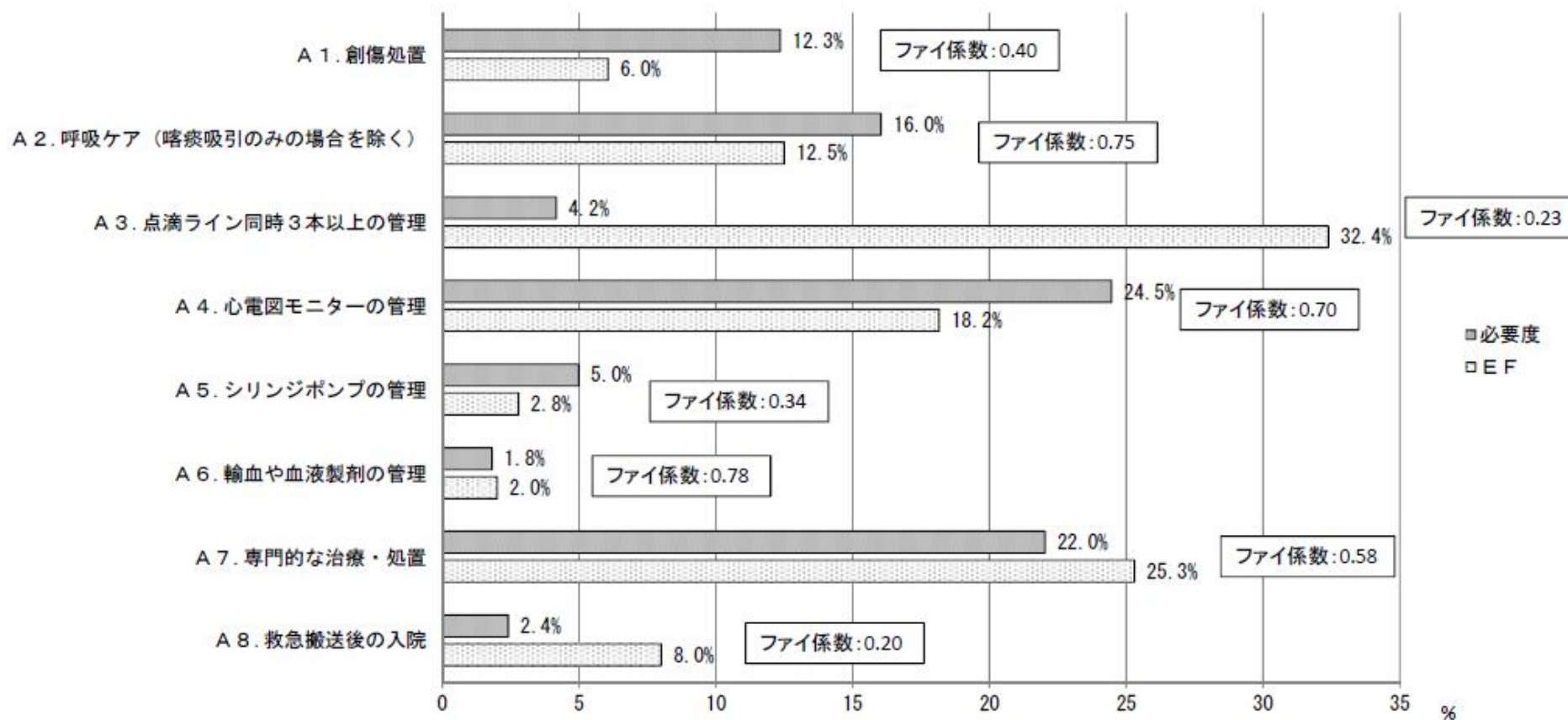
重症度、医療・看護必要度  
EFファイルを用いた  
分析結果



# 重症度、医療・看護必要度とDPCデータ(EF統合ファイル)の分析結果②(A項目)

## <看護必要度の項目別該当患者割合 (A項目)>

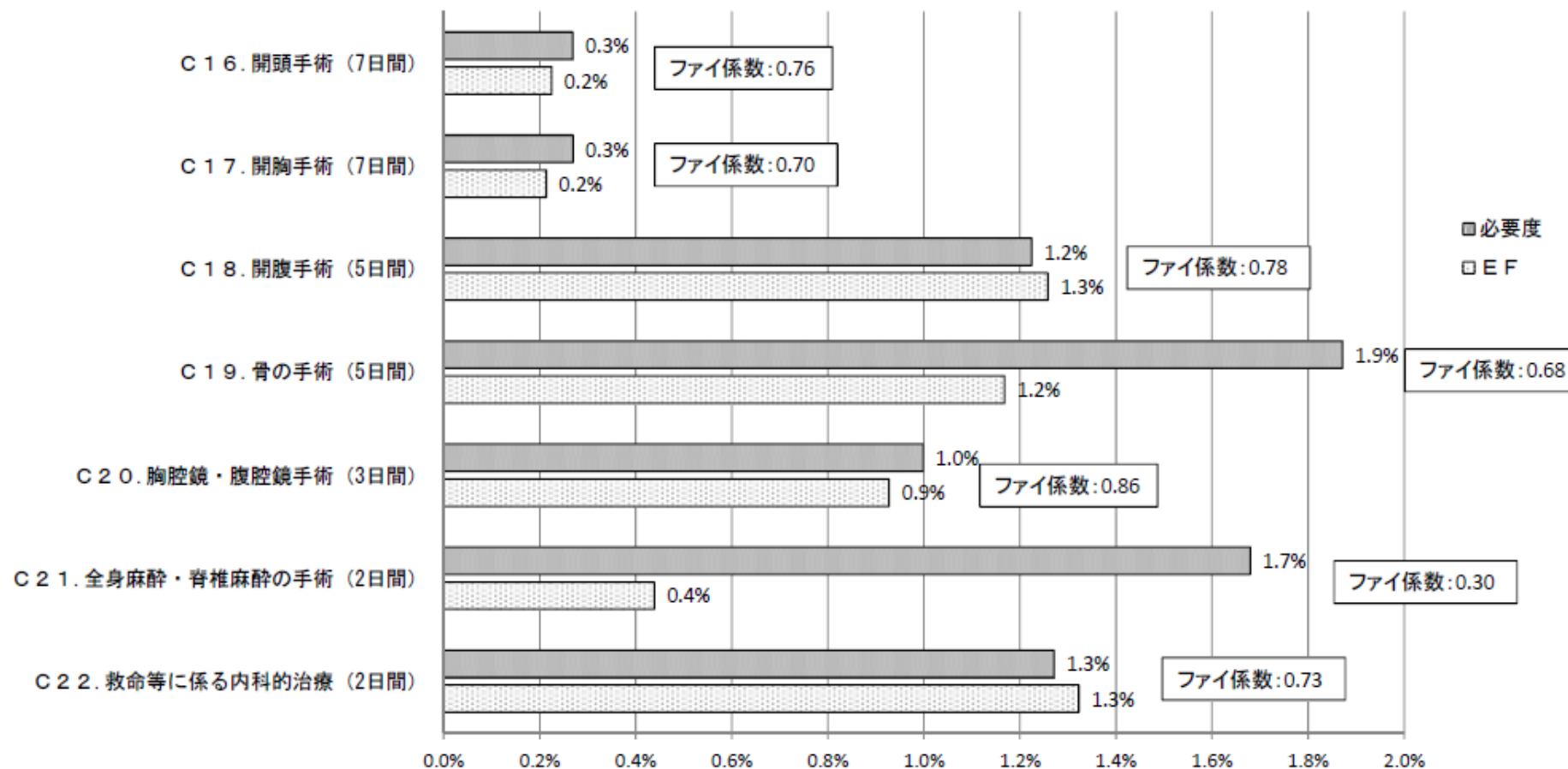
(n=9,672,148)



# 重症度、医療・看護必要度とDPCデータ(EF統合ファイル)の分析結果④(C項目)

## <看護必要度の項目別該当患者割合(c項目)>

(n=9,672,148)



# 重症度、医療・看護必要度とDPCデータ(EF統合ファイル)の分析結果⑤(評価項目別)

## ■ 評価項目別の該当患者割合の差 (DPCデータでの該当患者割合) - (現行の該当患者割合(Hファイル))



該当患者割合の差を項目別にみると、主にA項目での差が大きい。

差の理由として考えられるのは、

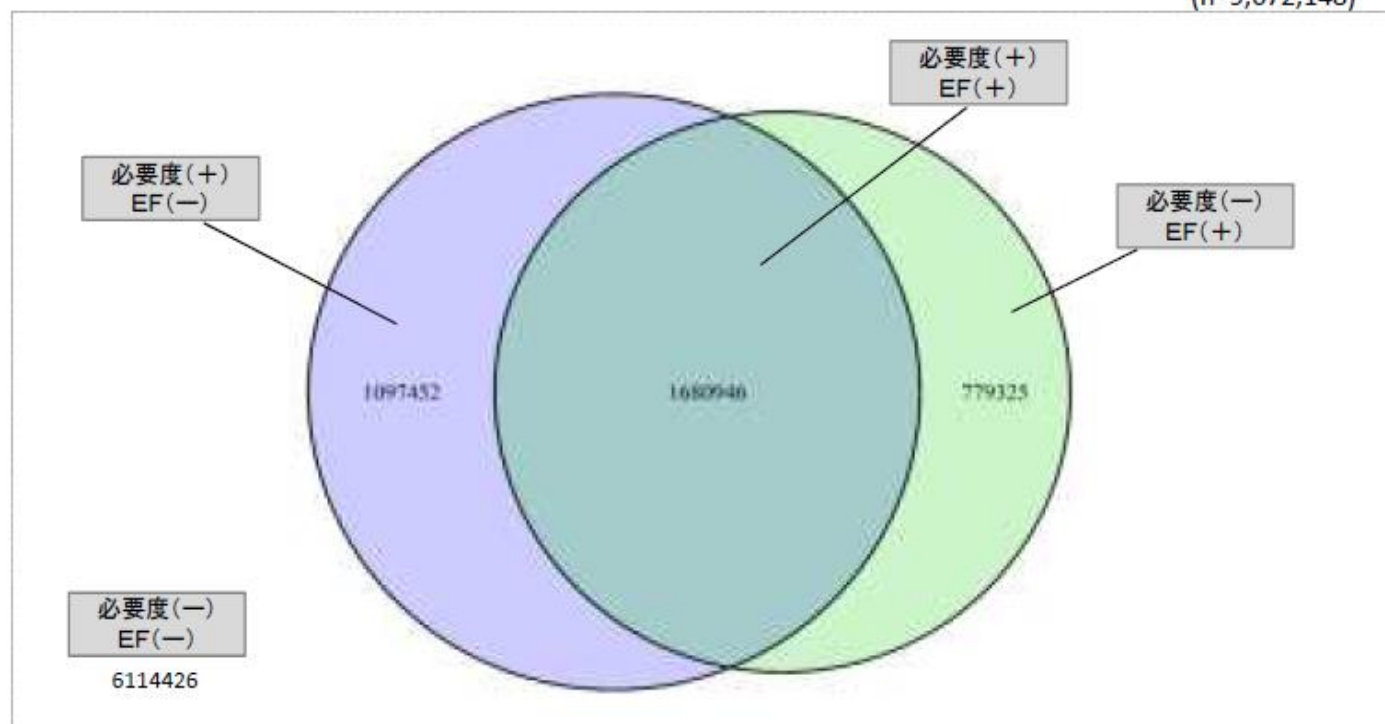
- 「創傷処置」「呼吸ケア」「心電図モニターの管理」「シリンジポンプの管理」に対応する請求項目は、医療機関においてEFファイルに入力していない可能性がある。
- 「点滴ライン同時3本以上の管理」「救急搬送後の入院」については、重症度、医療・看護必要度の定義と請求における規定とがずれているためと考えられる。
- 薬剤については、処方日と実際に投与した日とがずれている可能性がある。
- 「全身麻酔・脊髄麻酔の手術」については、現場の入力の際、他の手術項目とあわせて入力されている可能性がある。

## 重症度、医療・看護必要度とDPCデータ(EF統合ファイル)の分析結果①

		重症度、医療・看護必要度の判定 (Hファイル)	
		該当	非該当
マスタ(*)に基づく判定 (EFファイル)	該当	1,680,946 (17.4%)	779,325 (8.1%)
	非該当	1,097,452 (11.3%)	6,114,426 (63.2%)

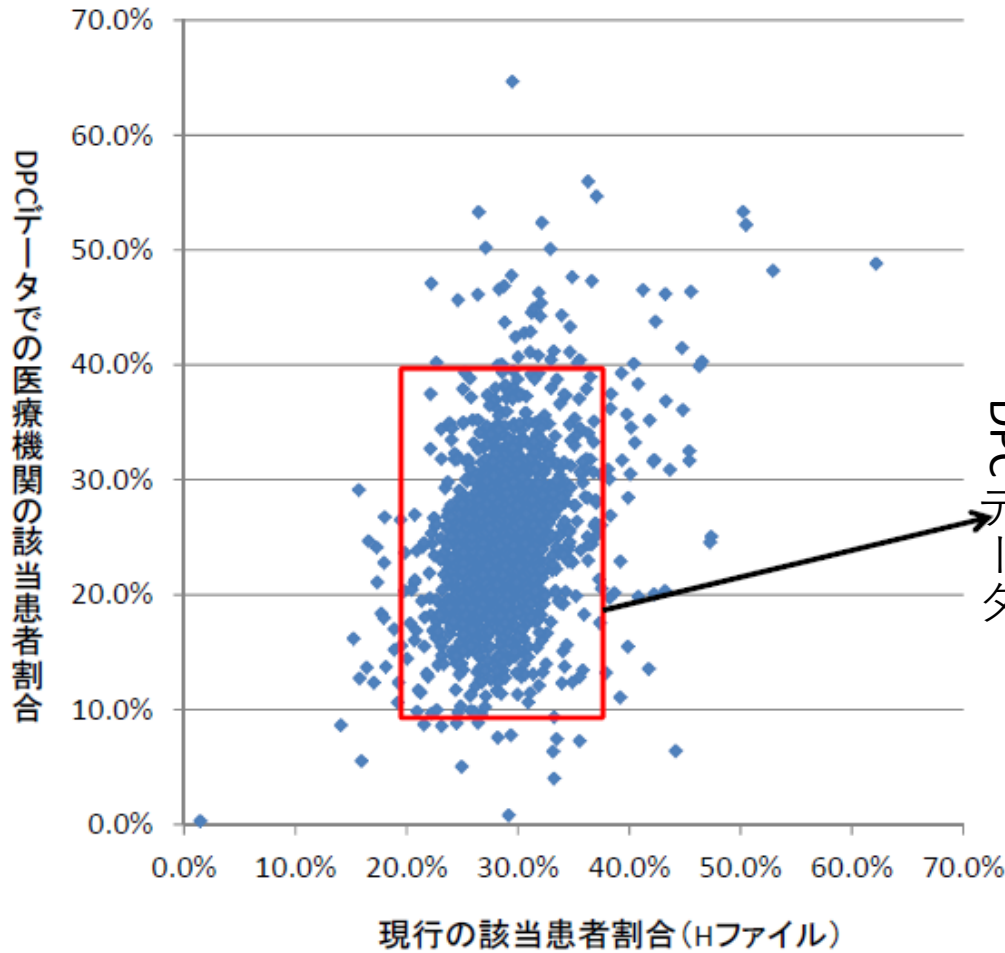
ファイ係数	0.51
感度	0.61
特異度	0.89

(n=9,672,148)

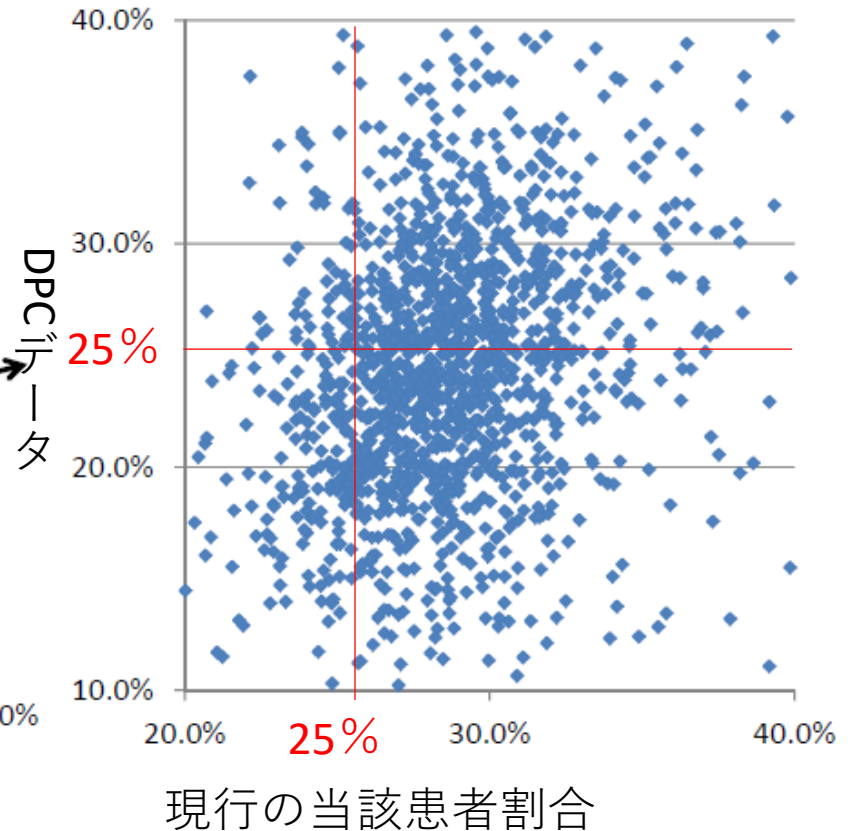


# 重症度、医療・看護必要度とDPCデータ(EF統合ファイル)の分析結果⑥(医療機関毎-1)

(n=1,495医療機関)



現在の該当患者割合	DPCデータでの該当患者割合
28.8%	24.8%



入院医療分科会で結論を出すのではなく、どのような活用法が考えられ、またその場合にはどのような工夫が必要なのか、など中医協における議論の素材を検討してほしい

導入は時期  
早尚

乖離の理由はさまざまで、時間をかけて詳細に分析する必要がある。看護現場では看護必要度がどのように見直されるのか、負担軽減を歓迎するよりも大きな不安の声がある

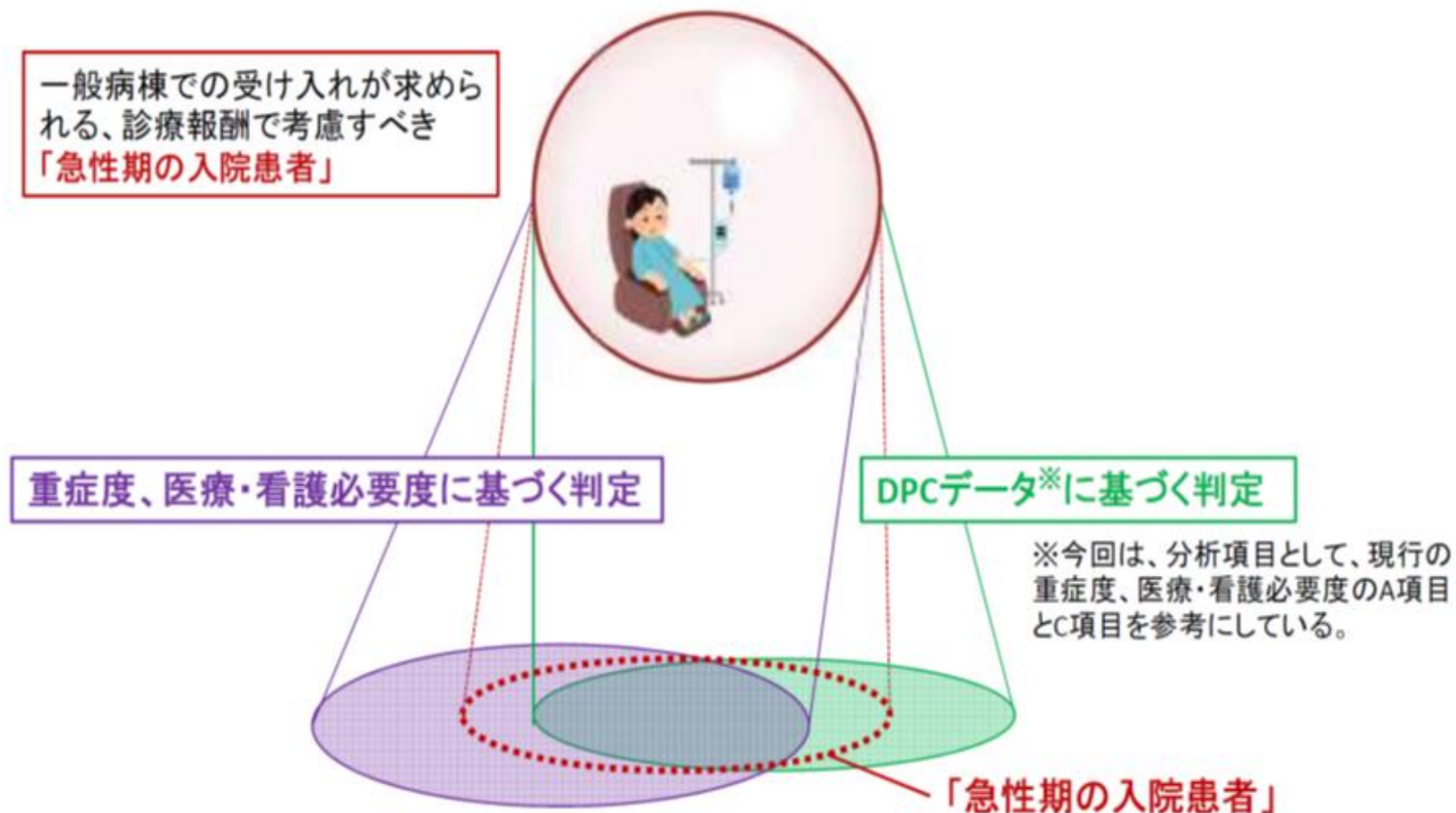
患者のプロフィールなども含めた分析が必要


同じ医療行為が必要な患者は、同じように評価される仕組みが必要である。現在の看護必要度では評価者によってバラつきが出てしまう。客観的な評価基準が必要だ

入院医療分科会2017年11月2日

## 急性期の入院医療における医療・看護の必要性の高い重症な患者を把握する手法の分析に係る概念図

- 今回の分析の目的は、医療・看護の必要性が高い重症な患者であって、一般病棟での受け入れが求められる、診療報酬で考慮すべき「急性期の入院患者」を、把握する評価手法としての合理性等を確認し、手法の特性に応じた整理するもの。





絶対的な評価基準はありえず、複数の評価基準を併用することが重要

日病・全日病の調査からも必要度の研修が現場の負担になっている

今回の趣旨は（どちらかの二者択一ではなく）急性期の入院患者を把握する評価手法としてのそれぞれの合理性を確認すること。このため二者を選択する方式や、（EFファイルの）試行的活用により、将来に向けて評価手法の開発へつなげてはどうか？

2017年11月9日  
入院医療分科会



# ポイント② 退院支援加算と連携パス

2016年改定で退院調整加算を見直した

ストラクチャー  
ではなく、アウト  
カムを評価すべき

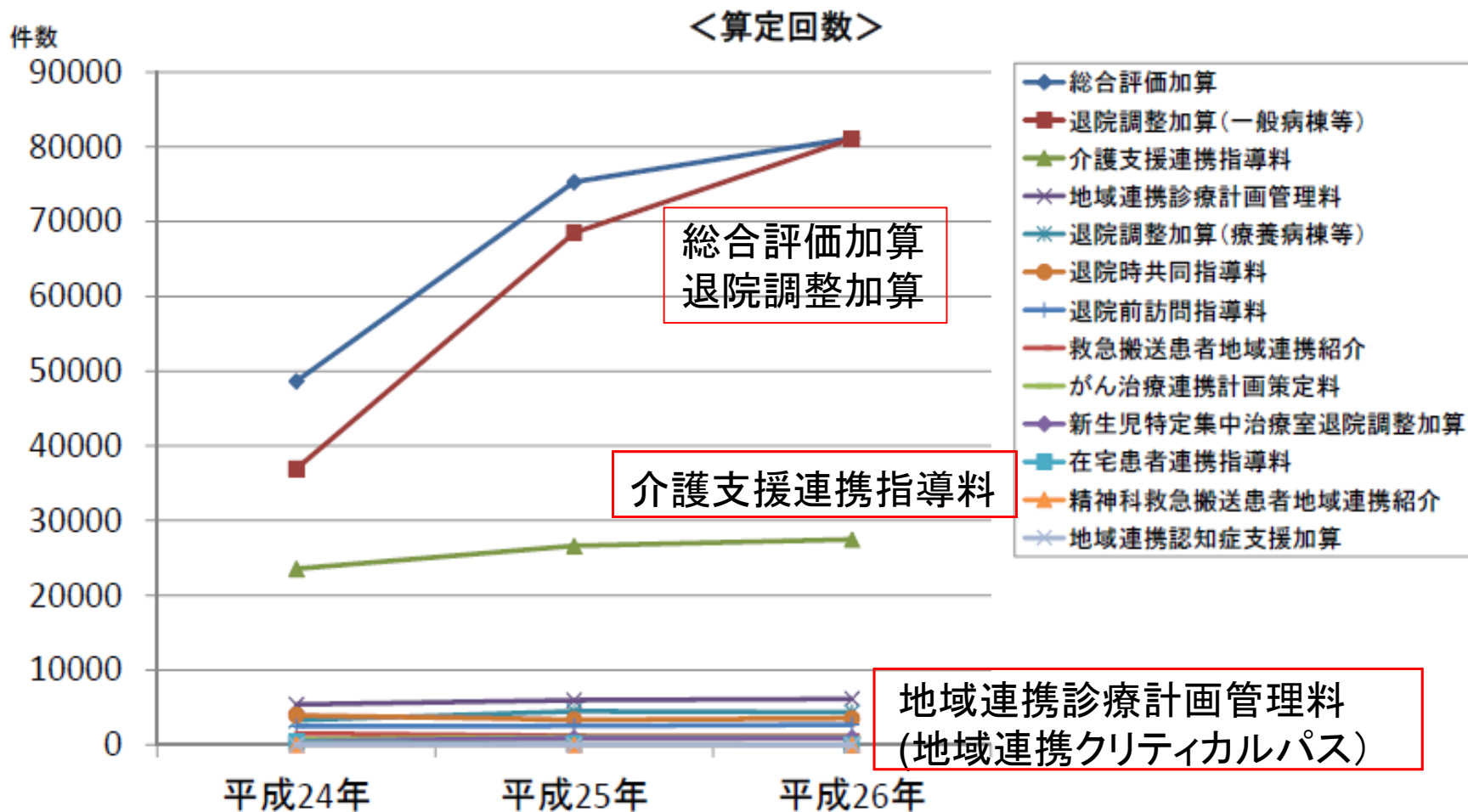
地域連携パスは使われい  
ないので、退院調整加算に  
整理しては？

退院支援の専従者  
などの配置が  
在宅復帰に効果的

入院医療等調査・評価分科会  
(2015年7月1日)

# 退院支援に係る主な診療報酬上の評価の算定状況

○ 退院支援に係る診療報酬上の評価は多く存在するが、退院調整加算、総合評価加算、介護支援連携指導料等一部の項目を除き、算定回数はそれほど多くない。



# 退院調整加算の見直し

- 退院調整加算の見直し
  - (1) 施設基準を厳格化するとともに、点数を引き上げることで退院支援を充実させる
    - 退院支援に専従する職員が、複数の病棟を担当として受け持ち、多職種カンファレンスを実施して、入院後早期に退院支援に着手する体制
    - 医療機関が他の医療機関などと恒常的に顔の見える連携体制の整備
  - (2) 「地域連携診療計画管理料（地域連携クリティカルパス）」などを、退院支援の一環とする

# 地域包括ケアシステム推進のための取組の強化

## 退院支援に関する評価の充実

- 患者が安心・納得して退院し、早期に住み慣れた地域で療養や生活を継続できるように、保険医療機関における退院支援の積極的な取組みや医療機関間の連携等を推進するための評価を新設する。

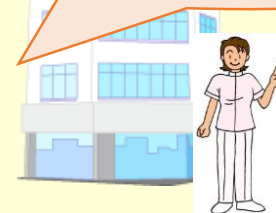
### (新) 退院支援加算 1

イ 一般病棟入院基本料等の場合	600点
ロ 療養病棟入院基本料等の場合	1,200点

### (改) 退院支援加算 2

イ 一般病棟入院基本料等の場合	190点
ロ 療養病棟入院基本料等の場合	635点

「退院支援加算」が  
新設された



[算定要件・施設基準]

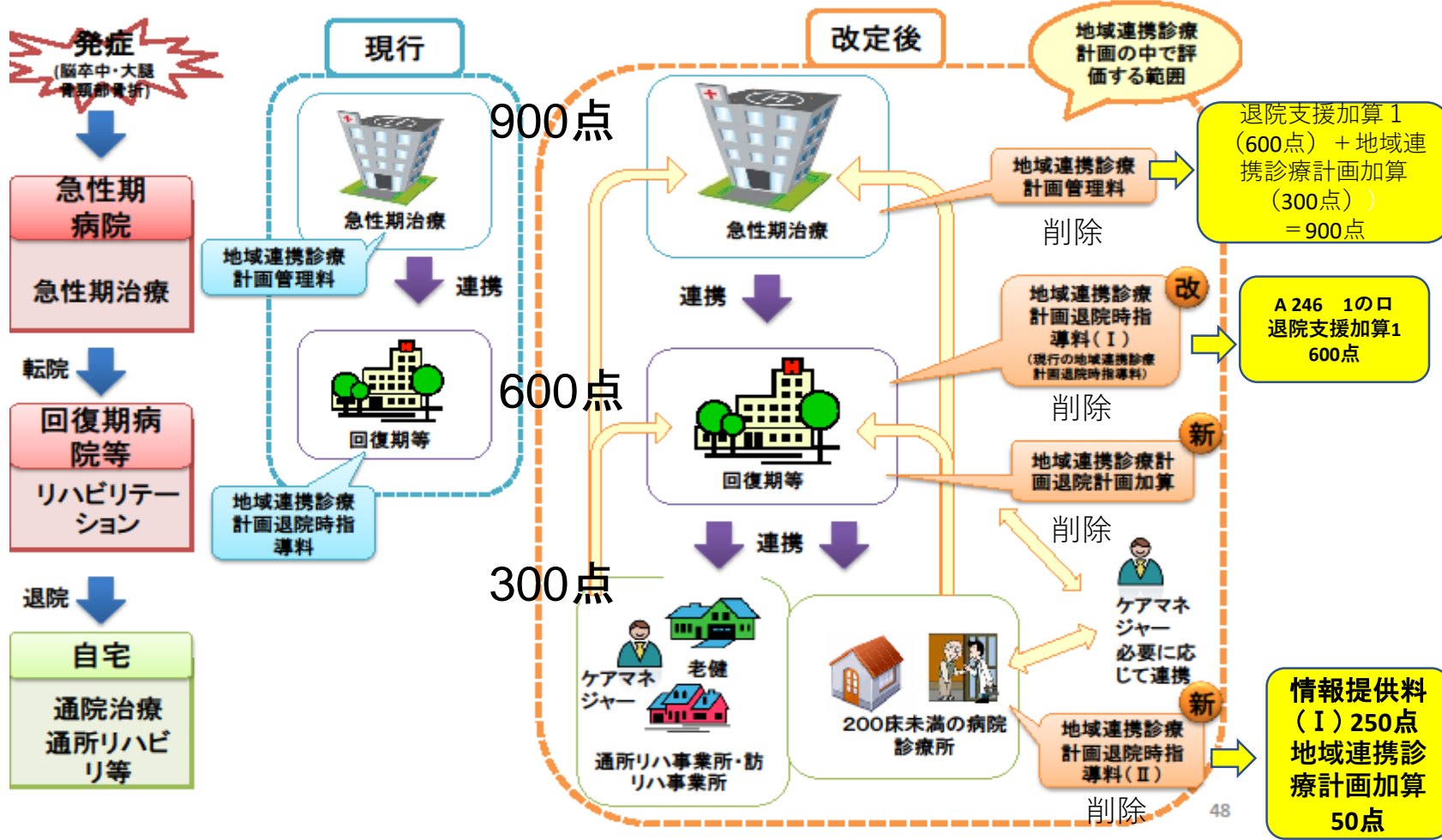
	退院支援加算 1	退院支援加算 2 (現在の退院調整加算と同要件)
退院困難な患者の早期抽出	<u>3日以内</u> に退院困難な患者を抽出	7日以内に退院困難な患者を抽出
入院早期の患者・家族との面談	<u>7日以内</u> に患者・家族と面談	できるだけ早期に患者・家族と面談
多職種によるカンファレンスの実施	<u>7日以内</u> にカンファレンスを実施	カンファレンスを実施
退院調整部門の設置	専従1名（看護師又は社会福祉士）	専従1名（看護師又は社会福祉士）
病棟への退院支援職員の配置	<u>退院支援業務等に専従する職員を病棟に配置 (2病棟に1名以上)</u>	-
医療機関間の顔の見える連携の構築	<u>連携する医療機関等（20か所以上）の職員と 定期的な面会を実施（3回/年以上）</u>	-
介護保険サービスとの連携	<u>介護支援専門員との連携実績</u>	-

# 廃止された項目

- (1) 新生児特定集中治療室退院調整加
- (2) 救急搬送患者地域連携紹介加算
- (3) 救急搬送患者地域連携受入加算
- (4) 地域連携認知症支援加算
- (5) 地域連携認知症集中治療加算
- (6) 地域連携診療計画管理料
- (7) 地域連携診療計画退院時指導料 (Ⅰ)
- (8) 地域連携診療計画退院時指導料 (Ⅱ)

地域連携診療計画管理料等は廃止されたが、地域連携クリティカルパスが廃止されたわけではない

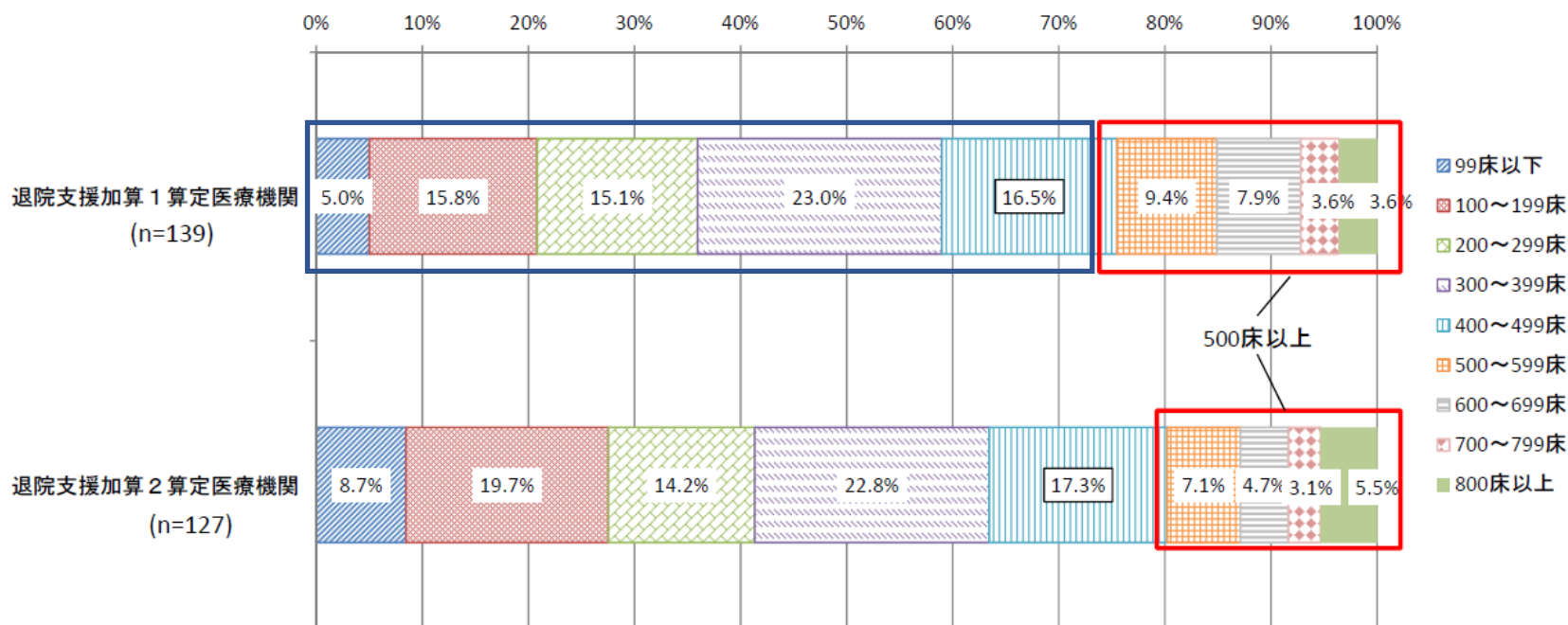
# 大腿骨頸部骨折・脳卒中に係る医療機関等の連携の評価 2016年改定



## 退院支援加算を算定している医療機関の病床規模別の分布

- 退院支援加算を算定している医療機関の病床規模別の状況を見ると、加算2を算定している医療機関に比べ加算1を算定している医療機関の方が、500床以上の占める割合が大きい。

### ＜退院支援加算を算定している医療機関の病床規模別の分布＞



退院支援加算1を取得しているのは500床以上は3割



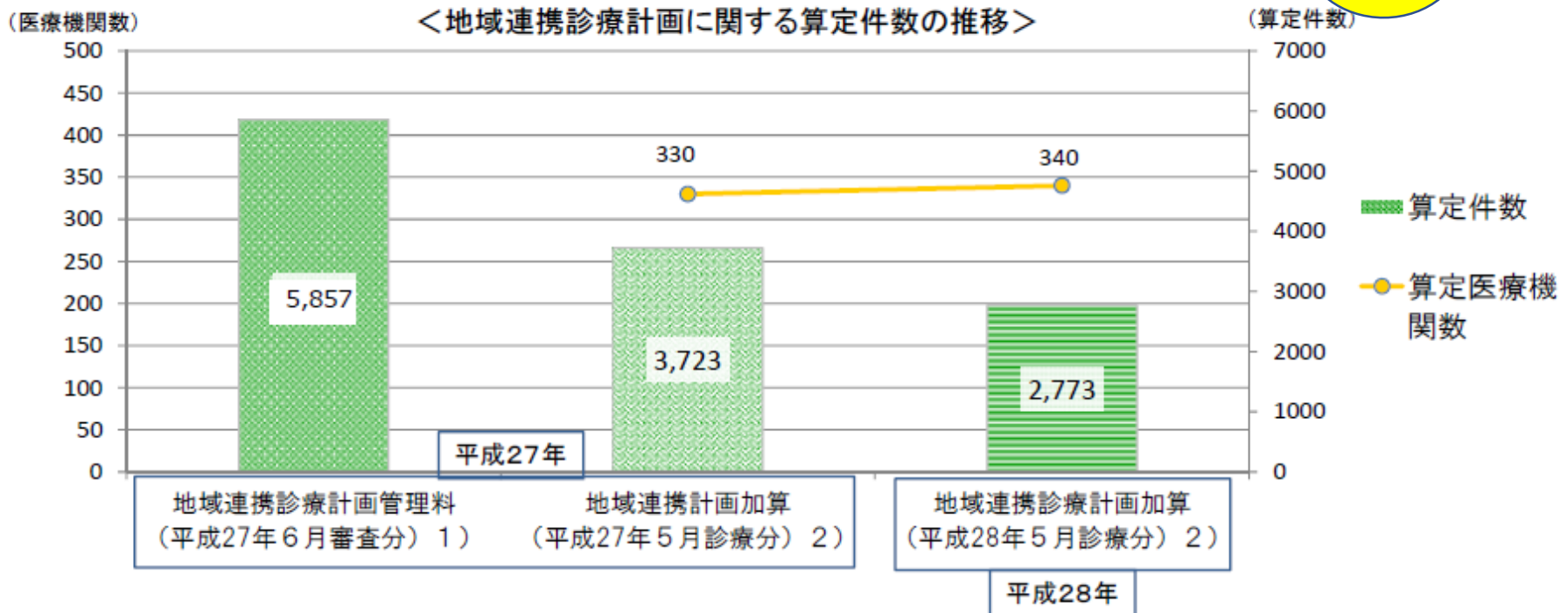
## 地域連携診療計画③

- 退院支援加算の地域連携診療計画加算の算定件数は、平成28年度診療報酬改定前の退院調整加算の地域連携計画加算及び地域連携診療計画管理料の算定件数に比べ、減少している。

### 平成28年度診療報酬改定

- 退院支援加算(退院調整加算)の地域連携診療計画(地域連携計画)加算  
加算対象：退院調整加算を算定 → 退院支援加算1又は3を算定
- 地域連携診療計画管理料、地域連携診療計画退院時指導料(Ⅰ)(Ⅱ) → 廃止

地域連携パス  
(地域連携計画  
加算) 激減!



これだけ地域連  
携計画加算が  
減っていること  
に驚いている

退院支援加算2で地域連  
携診療計画加算を認めな  
いことを見直すべき

地域連携診療計画は  
回りハではよく使わ  
れている。一方、回り  
ハでは退院支援加算  
の算定が少ない。現  
状に合っていない

2017年8月24日 入院医療分科会

## ポイント③

退院支援から入退院支援へ

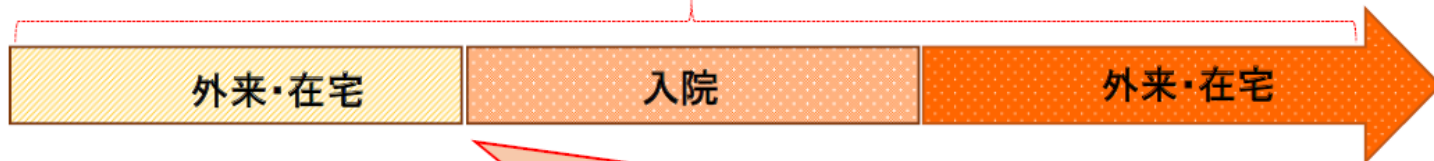
# 2018年診療報酬改定へむけて「入退院支援」の議論が始まった（入院医療分科会6月21日）



入院基本料の評価の見直しに向けた議論を始めた分科会（21日、厚労省）

# 地域包括ケアシステムの構築～入退院支援

切れ目のない支援



退院支援から  
入退院支援  
へ！

退院後も住み慣れた地域で生活するための支援として、

- 外来や入院時から退院後の地域生活を見据えた支援が必要
- 外来部門と入院部門(病棟)との連携、地域と入院医療機関等との連携が重要



# 日本医療マネジメント学会 (仙台) 2017年7月7日、8日



# 東北大学病院の 入退院支援センター

- 東北大学病院（1225床）
  - 2015年から一部の診療科で「入退院センター」の運用を開始
    - 入退院センターでは入院が決定した患者に、入院案内や情報収集、退院阻害要因のスクリーニングを行い、必要時に病棟の多職種に情報提供がなされる。
    - 病棟では入退院センターから情報提供のあった退院阻害要因の内容を分析し、退院支援に活用する
    - 退院阻害要因は、介護力が最も多く、次いで経済状態、ADL低下、服薬管理、退院先の選択、問題行動、その他であった
    - 退院阻害要因はこのように入院前から明らかになっていて、支援可能なものも数多い
    - このため入退院センターにおける情報収集によって、早期からの退院支援を可能になったという

# 中部徳洲会病院（沖縄）の 入退院サポートセンター

- 沖縄の中部徳洲会病院（331床）
  - 2016年から「入退院サポートセンター」を設置し、ソーシャルワーカーの配置を行い運用を始めた
  - 入退院サポートセンターのソーシャルワーカーは看護師とともに入院予定患者の問診を行い、退院先の移行確認、各種制度案内を行い退院支援に関する患者教育を行う
  - 従来はソーシャルワーカーは患者が入院後に退院困難な患者を抽出し、患者・家族面談を行っていたが、これを入院前から行うことにより早期介入が図れるようになったという。



# 群馬中央病院の 入退院支援センター

- JCHO群馬中央病院（333床）
  - 2016年に入退院支援センターの運用を開始した。
  - 体制は看護師5名、クラーク1名の専従として、予定入院患者に対して入退院に係る薬剤部、医事課、栄養、MSW,リハビリ、歯科と協同して患者の入退院に係る説明を行った
  - これにより患者からは「医療費のことが心配だったけど安心した」「詳しく説明してもらってありがたい」と意見が聞かれた
  - また病棟、外来スタッフからは「書類の記入や基礎情報が入力してあるので助かっている」など院内連携にも役立っているとのことだ

# パート 3

## 第7次医療計画とがん医療

2018年～2023年（6年間）

# 診療報酬における社会保障改革の実現に向けたスケジュール(粗いイメージ)

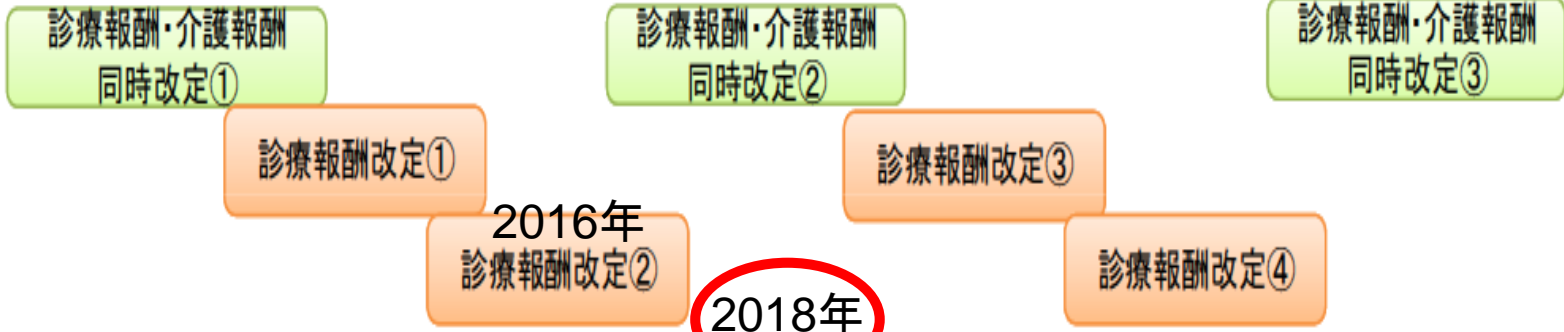
2012年 2014年 2016年 2018年 2020年 2022年 2024年 2025年



方向性

- ① 医療機関の機能の明確化と連携の強化
- ② 医療機関と在宅/介護施設との連携強化
- ③ 医療提供が困難な地域に配慮した医療提供体制の構築

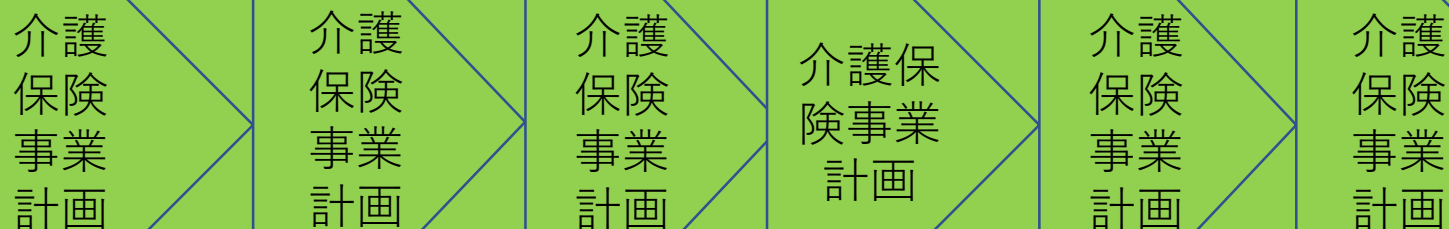
報酬改定



医療計画



介護保険事業計画



医療介護のあるべき姿

# 医療計画制度について

## 趣旨

- 各都道府県が、厚生労働大臣が定める基本方針に即して、かつ、地域の実情に応じて、当該都道府県における医療提供体制の確保を図るために策定。
- 医療提供の量(病床数)を管理するとともに、質(医療連携・医療安全)を評価。
- 医療機能の分化・連携(「医療連携」)を推進することにより、急性期から回復期、在宅療養に至るまで、地域全体で切れ目なく必要な医療が提供される「地域完結型医療」を推進。
- 地域の実情に応じた数値目標を設定し、PDCAの政策循環を実施。

## 記載事項

- 四疾病五事業(※)に係る目標、医療連携体制及び住民への情報提供推進策
- 居宅等における医療の確保      ○ 医師、看護師等の医療従事者の確保      ○ 医療の安全の確保
- 二次医療圏、三次医療圏の設定      ○ 基準病床数の算定      等

※ 四疾病五事業…四つの疾病(がん、脳卒中、急性心筋梗塞、糖尿病)と五つの事業(救急医療、災害時における医療、へき地の医療、周産期医療、小児医療(小児救急医療を含む))をいう。

### 【 基準病床数制度 】

- ◇ 二次医療圏等ごとの病床数の整備目標であるとともに、それを超えて病床数が増加することを抑制するための基準となる病床数(基準病床数)を算定。
- ◇ 基準病床数制度により、病床の整備を病床過剰地域から非過剰地域へ誘導し、病院・病床の地域偏在を是正。

### 【 医療連携体制の構築・明示 】

- ◇ 四疾病五事業ごとに、必要な医療機能(目標、医療機関に求められる事項等)と各医療機能を担う医療機関の名称を医療計画に記載し、地域の医療連携体制を構築。
- ◇ 地域の医療連携体制を分かりやすく示すことにより、住民や患者が地域の医療機能を理解。

# 医療法の改正の主な経緯について

改正年	改正の趣旨等	主な改正内容等
昭和23年 医療法制定	終戦後、医療機関の量的整備が急務とされる中で、医療水準の確保を図るため、病院の施設基準等を整備	○病院の施設基準を創設
昭和60年 第一次改正 1985年	医療施設の量的整備が全国的にほぼ達成されたことに伴い、 <u>医療資源の地域偏在の是正と医療施設の連携の推進</u> を目指したものの。	○ <u>医療計画制度の導入</u> ・二次医療圏ごとに必要病床数を設定
平成4年 第二次改正	人口の高齢化等に対応し、患者の症状に応じた適切な医療を効率的に提供するための医療施設機能の体系化、患者サービスの向上を図るための患者に対する必要な情報の提供等を行ったもの。	○特定機能病院の制度化 ○療養型病床群の制度化
平成9年 第三次改正	要介護者の増大等に対し、介護体制の整備、日常生活圏における医療需要に対する医療提供、患者の立場に立った情報提供体制、 <u>医療機関の役割分担の明確化及び連携の促進</u> 等を行ったもの。	○診療所への療養型病床群の設置 ○地域医療支援病院制度の創設 ○ <u>医療計画制度の充実</u> ・二次医療圏ごとに以下の内容を記載 地域医療支援病院、療養型病床群の整備目標 医療関係施設間の機能分担、業務連携
平成12年 第四次改正	高齢化の進展等に伴う疾病構造の変化等を踏まえ、良質な医療を効率的に提供する体制を確立するため、入院医療を提供する体制の整備等を行ったもの。	○療養病床、一般病床の創設 ○ <u>医療計画制度の見直し</u> ・基準病床数へ名称を変更
平成18年 第五次改正	質の高い医療サービスが適切に受けられる体制を構築するため、医療に関する情報提供の推進、 <u>医療計画制度の見直し</u> 等を通じた医療機能の分化・連携の推進、地域や診療科による医師不足問題への対応等を行ったもの。	○都道府県の医療対策協議会制度化 ○ <u>医療計画制度の見直し</u> ・4疾病5事業の具体的な医療連携体制を位置付け

# 第6次医療計画見直し等検討会 (2013年～2017年)

- 伊藤 伸一 日本医療法人協会副会長
- 尾形 裕也 九州大学大学院医学研究院教授
- 神野 正博 全日本病院協会副会長
- 齋藤 訓子 日本看護協会常任理事
- 末永 裕之 日本病院会副会長
- 鈴木 邦彦 日本医師会常任理事
- 池主 憲夫 日本歯科医師会常務理事
- 中沢 明紀 神奈川県保健福祉局保健医療部長
- 長瀬 輝誼 日本精神科病院協会副会長
- 伏見 清秀 東京医科歯科大学大学院教授
- 布施 光彦 健康保険組合連合会副会長
- **○武藤 正樹 国際医療福祉大学大学院教授**
- 山本 信夫 日本薬剤師会副会長
- 吉田 茂昭 青森県立中央病院長



第1回検討会  
2010年12月17日

# 第6次医療計画

## 4疾患5事業の見直しの方向性

### • 4 疾病

- ①がん
- ②脳卒中
- ③急性心筋梗塞
- ④糖尿病
- ⑤精神疾患

2次医療圏見直し

### • 5事業

- ①救急医療
- ②災害医療
- ③へき地医療
- ④周産期医療
- ⑤小児医療
- \*在宅医療構築  
に係わる指針を  
別途通知する

# 第7次医療計画見直し検討会



2016年11月9日 医療計画見直し等に関する検討会  
(座長遠藤久夫 学習院大学経済学部長)



# 第7次医療計画の課題

- 課題①医療圏見直し
- 課題②基準病床数見直し
- 課題③5疾患・5事業＋在宅医療と指標
  - 5疾患：**がん**、脳卒中、急性心筋梗塞、糖尿病、精神疾患
- 課題④総合確保方針

# がんの医療体制

## 【概要】

- これまでがん医療の均てん化を目指し体制整備を行ってきたが、がん医療が高度化、複雑化してきていることを踏まえ、均てん化が必要な分野、集約化が必要な分野を検討し、今後のがん医療体制を整備する。
- がんの予防や社会復帰、治療と職業生活の両立に向けた支援に取り組む。

## 均てん化の取組

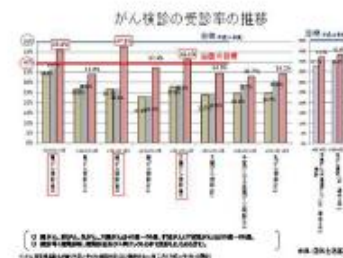
- ・ 拠点のない二次医療圏に地域がん診療病院の整備を進める。
- ・ 外来におけるがん診療に関し、拠点病院等を中心とした、その他医療機関(在宅医療提供施設含む)との地域における連携体制を構築する。

## 集約化の取組

- ・ がんの放射線治療やゲノム医療、希少がん、小児がん等の高度・希少な分野については、それぞれの拠点病院等が担う機能の分化・連携を進める。
- ・ がんの高精度放射線治療や粒子線治療、ゲノム医療等の高度な医療の実施のため、それぞれの拠点病院等の機能分化・連携と合わせ、それを担う人材についても集約化や育成を進める。

## がんの予防、検診

- ・ 科学的根拠に基づいたがん検診の実施、精度管理、受診率向上に取り組む。



## 治療と職業生活の両立支援等の取り組み

- ・ 第2期がん対策推進基本計画においてがん対策における就労支援が盛り込まれ、拠点病院において、就労の専門人材を配置する等の取組みを実施。

両立支援に関する取組みについて  
更なる充実を図る

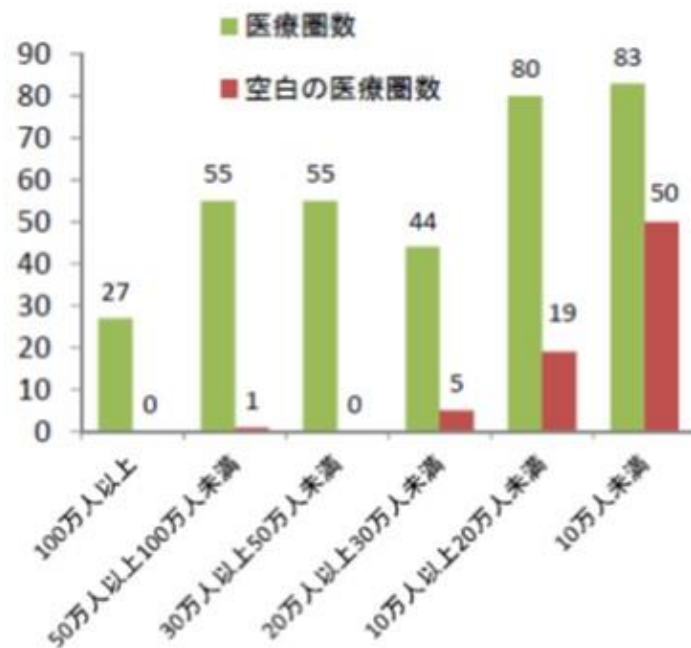
## がん診療連携拠点病院等



均てん化と集約化のバランスを  
勘案した新たな医療提供体制へ

# 全国における空白の二次医療圏の分布状況

○ 地域がん診療病院の設置によって、全国的に、空白の二次医療圏であった地域が一定程度解消された（108地域→75地域）。



現時点における空白の二次医療圏数  
→ 75地域

全国がん拠点病院 427箇所  
(2018年4月現在)

# 現状と今後の方向性のまとめ

## 拠点病院体制による均てん化の維持



(今後)

ゲノム医療等の  
高度・専門的医療



一定の集約化  
を検討

# がん連携パス

- がん診療の均てん化

- がん診療連携拠点病院や地域がん診療病院の整備により、これまでの拠点病院空白2次医療圏は2014年4月108か所あったものが、2016年4月にはその数は75か所に減少した。

- 一方、最新のゲノム医療や高度な放射線治療機器（粒子線治療機器）などをすべての拠点病院で実施する体制の整備は非現実的であることから、これらの拠点施設の連携や集約化も必要とされた。

- このため医療計画の進捗を評価するための指標としては「拠点病院のない2次医療圏における地域がん診療病院の整備状況」を追加する。

- さらに現在例示している「診療ガイドライン等に基づき作成されたクリティカルパスを整備している医療機関数」を「地域連携クリティカルパスに参加している登録医療機関数および適応患者数」に改める必要性も指摘された。

- がん対策の具体的内容については「がん診療提供体制のあり方に関する検討会」で検討を行う。

## 今日のまとめ

- ・ 同時改定は地域医療構想と地域包括ケアを下支え
- ・ 診療報酬改定は7対1要件見直しがポイント
- ・ 第7次医療計画は地域医療構想を反映
- ・ がん医療計画の今後に注目

# 2025年へのカウントダウン ～地域医療構想・地域包括ケアはこうなる！

- 武藤正樹著
- 医学通信社
- A5判 270頁、2800円
- 地域医療構想、地域包括ケア診療報酬改定、2025年へ向けての医療・介護トピックスetc

• 2015年9月発刊



このたび韓国語版も発刊

# ご清聴ありがとうございました



フェイスブックで「お友達募集」をしています

国際医療福祉大学クリニック <http://www.iuhw.ac.jp/clinic/>  
で月・木外来をしております。患者さんをご紹介ください

本日の講演資料は武藤正樹のウェブサイトに公開しております。ご覧ください。

武藤正樹

検索



クリック

ご質問お問い合わせは以下のメールアドレスで  
[mutoma@iuhw.ac.jp](mailto:mutoma@iuhw.ac.jp)