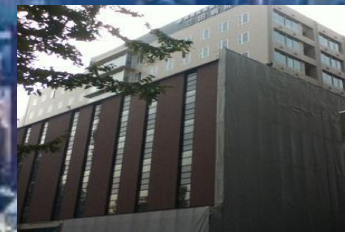


医療と介護のクロスロードto2025

～2018年同時改定へ向けて～



国際医療福祉大学大学院 教授
武藤正樹

JCI認証取得



国際医療福祉大学三田病院
2012年2月新装オープン！

国家戦略特区「国際医療学園都市構想」

1. 構想の概要(4)

成田市と国際医療福祉大学は、「公津の杜(教育ゾーン)」および「畑ヶ田地区(学術・医療集積ゾーン)」で医学部をはじめとした大学の学部・学科と附属病院などの施設を整備します。



①公津の杜地区

【教育ゾーン】

- 医学部 (1学科)
- 看護学部 (1学科)
- 保健医療学部
- (当初4学科⇒順次拡大)

②畑ヶ田地区

【学術・医療集積ゾーン】

- 附属病院
- トレーニングセンター
- グランド・テニスコート
- 駐車場

③国道295号周辺地区

【医療産業集積ゾーン】

- 製薬会社
- 診療機材メーカー
- 計測器メーカー
- 福祉設備メーカー
- 画像診断機器メーカー






**INTERNATIONAL
UNIVERSITY OF
HEALTH AND WELFARE**

New School of Medicine will be established in Narita in April 2017 (Government approval of the establishment in process)





2020年 国際医療福祉大学 成田病院を新設予定



2018年4月、国際医療福祉大学
大学院 赤坂キャンパス完成
学部生（医療マネジメント学科）
院生（h-MBA, MPH）募集中

東京都港区の旧赤坂小学校跡地に、大学院と学部の新しいキャンパス
現在の東京青山キャンパスを移転するとともに新しい分野・コースも開設し、
生涯教育の新たな拠点として大学院教育をさらに充実させます。

目次

- パート 1
 - 2018年診療報酬改定率
- パート 2
 - 2018年改定と入院医療
 - ①7対1病床の要件見直し
 - ②在宅復帰率
 - ③地域包括ケア病棟
 - ④療養病棟1への一本化
- パート 3
 - 2018年改定と地域連携
 - ①退院支援加算と地域連携パス
 - ②退院支援から入退院支援へ
 - ③退院時共同指導の見直し
- パート 4
 - 2018年介護報酬改定と介護医療院



パート1

2018年診療報酬改定率



本体部分0.55%アップ



自民圧勝 与党310超

自公300に迫る

自民大勝280超

3分の2維持
立憲民主野党
希望敗北市



野党 136
147
48

3極の
議席 | 311 自民 22 57 希望 48 62
公明 29
▲選挙区 (22) ▲比例 (20)

衆院選
改憲熱

野党 120
衆院の新勢力
希望 10
立憲 50
共産 11
社民 9
無所属 49

野党 120

野党 120

2017年10月22日衆院選挙の自民圧勝で安倍一強政権の継続

社会保障、高齢者中心を是正 ～さらなる財源が必要～

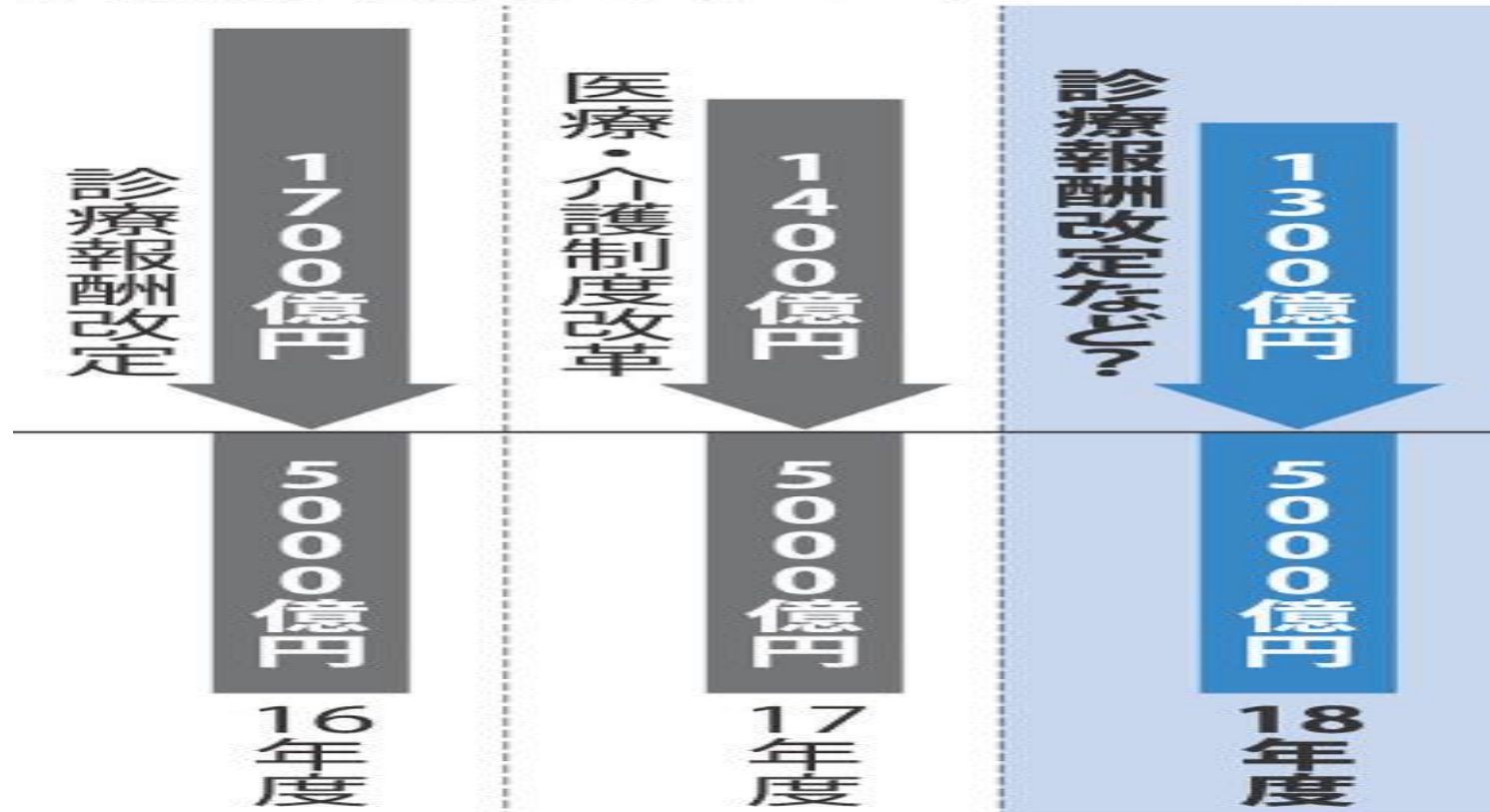
- 今後の社会保障政策についてこれまでの高齢者中心から「全世代型」に見直す意向を表明
- 9月12日、日本経済新聞インタビュー
- 幼児教育・保育の無償化
 - さらなる財源が必要！
- 2019年10月の消費税率10%への引き上げ
 - しかし2018年改定は消費増税なき改定



安倍晋三首相

社会保障費圧縮成功改定

2018年度の社会保障費 自然増抑制のイメージ



診療報酬改定について

12月18日の予算大臣折衝を踏まえ、平成30年度の診療報酬改定は、以下のとおりとなった。

1. 診療報酬本体 +0.55%

600億円

各科改定率	医科	+0.63%
	歯科	+0.69%
	調剤	+0.19%

2. 薬価等

▲ 1.74%

1700億円

① 薬価

▲ 1.65%

※ うち、実勢価等改定 ▲1.36%、
薬価制度の抜本改革 ▲0.29%

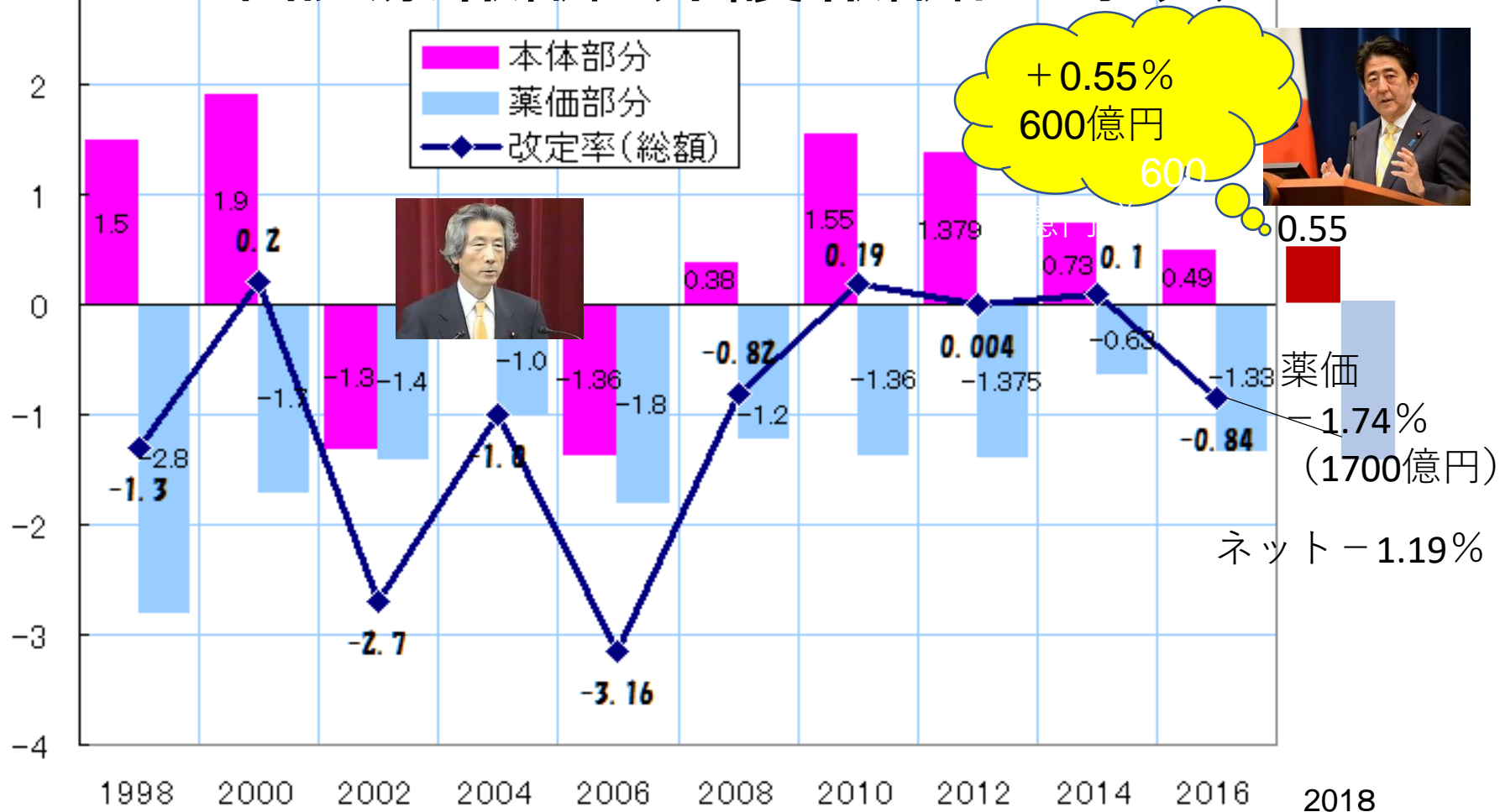
② 材料価格

▲ 0.09%

ネット
1.19%
マイナス

なお、上記のほか、いわゆる大型駅前薬局に対する評価の適正化の措置を講ずる。

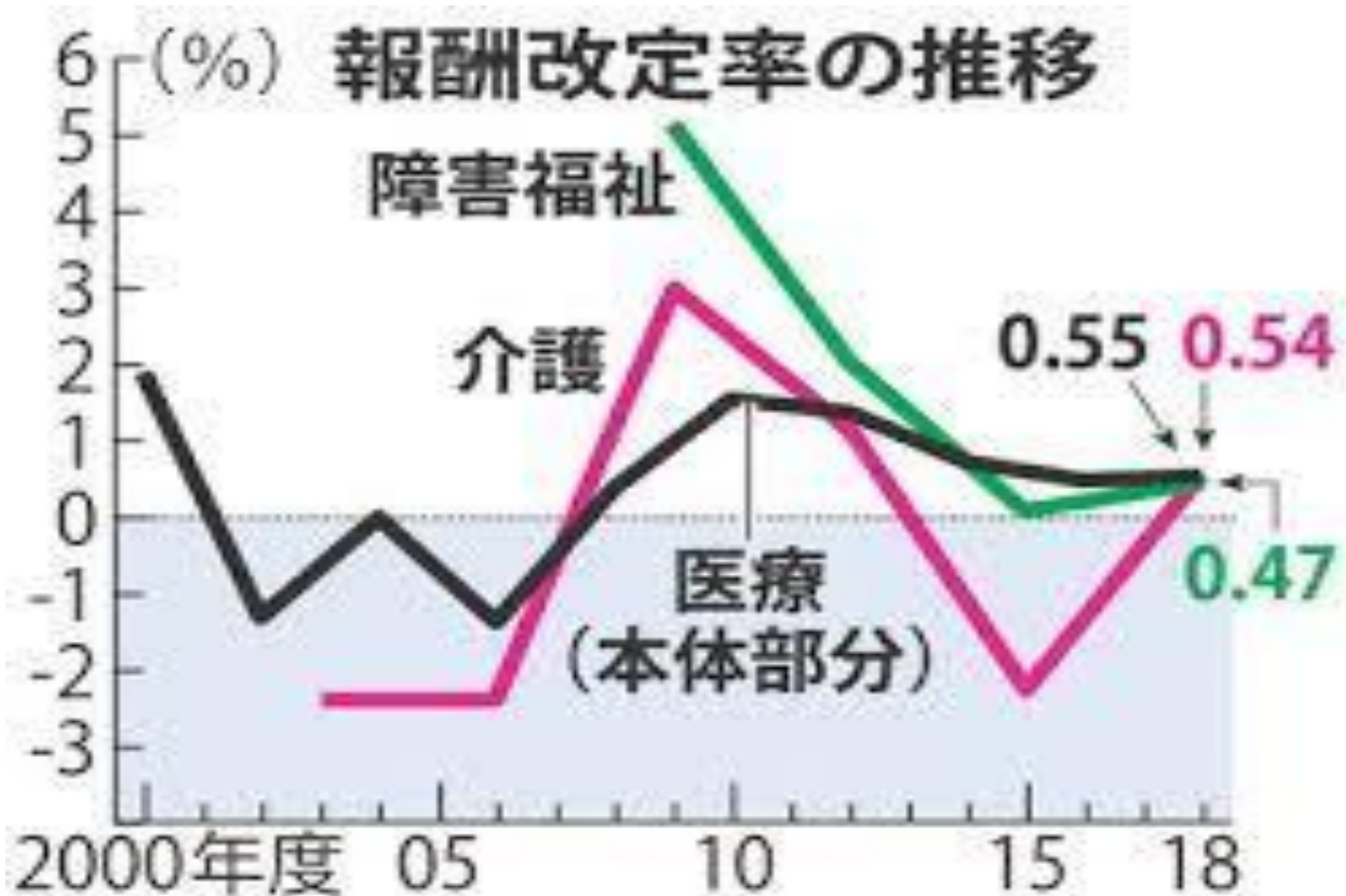
2018年診療報酬・介護報酬同時改定は？



(注) 2014年度は消費税増税対応分を含む(これを含めないと本体部分は0.1%増)。2016年度の改訂額は、2014年まで含めていた想定より売れた医薬品の価格引き下げも含めると実質マイナス1.03%

(資料) 産経新聞2009.12.24、毎日新聞2012.12.22、2013.12.21、2015.12.22

トリプルプラス改定



パート 2

2018年診療報酬改定と 入院医療

中医協診療報酬調査専門組織
入院医療等の調査・評価分科会

診療報酬調査専門組織・入院医療等の調査・評価分科会
委員名簿

氏 名	所 属
いけだ しゅんや 池田 俊也	国際医療福祉大学医学部公衆衛生学 教授
いけばた ゆきひこ 池端 幸彦	医療法人池慶会 理事長
いしかわ ひろみ 石川 広己	社会医療法人社団千葉県勤労者医療協会 理事長
おかむら よしたか 岡村 吉隆	公立大学法人 和歌山県立医科大学 理事長・学長
おがた ひろや 尾形 裕也	東京大学 政策ビジョン研究センター 特任教授
かんの まさひろ 神野 正博	社会医療法人財団董仙会 理事長
しま ひろじ 島 弘志	社会医療法人 雪の聖母会 聖マリア病院 病院長
すがはら たくま 菅原 琢磨	法政大学経済学部 教授
たけい じゅんこ 武井 純子	社会医療法人財団慈泉会 相澤東病院 看護部長
たみや ななこ 田宮 菜奈子	筑波大学 医学医療系 教授
つづい たかこ 筒井 孝子	兵庫県立大学大学院 経営研究科 教授
はやしだ けんし 林田 賢史	産業医科大学病院 医療情報部 部長
ふじもり けんじ 藤森 研司	東北大学大学院医学系研究科 公共健康医学講座 医療管理学分野 教授
ほんだ のぶゆき 本多 伸行	健康保険組合連合会 理事
むとう まさき 武藤 正樹	国際医療福祉大学大学院 教授

○：分科会長

2018年診療報酬改定

次期診療報酬改定に向けた 基本認識、視点、方向性等について

改定の基本的視点について

- 改定の基本的視点については、以下の4点としてはどうか。
- その際、特に、今回の改定が6年に一度の介護報酬との同時改定であり、2025年以降も見据えて医療・介護の提供体制を構築するための重要な節目となることを踏まえ、地域包括ケアシステムの構築と医療機能の分化・強化、連携の推進に重点を置くこととしてはどうか。

視点1 地域包括ケアシステムの構築と医療機能の分化・強化、連携の推進 【重点課題】

視点2 新しいニーズにも対応できる安心・安全で質の高い医療の実現・充実

視点3 医療従事者の負担軽減、働き方改革の推進

視点4 効率化・適正化を通じた制度の安定性・持続可能性の向上

2018年改定 入院医療 4 つのポイント

- ポイント① 7対1病床の要件見直し
- ポイント② 在宅復帰率
- ポイント③ 短期滞在手術・検査など
- ポイント④ 療養病棟1への一本化

ポイント①

7対1病床の要件見直し

看護師配置数と重症患者割合
(重症度、医療・看護必要度)

一般病棟における重症度、医療・看護必要度の見直しの考え方 2016年改定

○ 入院医療等の調査・評価分科会のとりまとめを基に、これまでの中医協において資料として提示した考え方を、以下のとおり整理した。

A モニタリング及び処置等	0点	1点	2点
1 創傷処置 (①創傷の処置(褥瘡の処置を除く)、②褥瘡の処置)	なし	あり	/
2 呼吸ケア(喀痰吸引の場合を除く)	なし	あり	/
3 点滴ライン同時3本以上の管理	なし	あり	/
4 心電図モニターの管理	なし	あり	/
5 シリンジポンプの管理	なし	あり	/
6 輸血や血液製剤の管理	なし	あり	/
7 専門的な治療・処置 ① 抗悪性腫瘍剤の使用(注射剤のみ) ② 抗悪性腫瘍剤の内服の管理 ③ 麻薬の使用(注射剤のみ) ④ 麻薬の内服・貼付、坐剤の管理 ⑤ 放射線治療 ⑥ 免疫抑制剤の管理、 ⑦ 昇圧剤の使用(注射剤のみ) ⑧ 抗不整脈剤の使用 (注射剤のみ) ⑨ 抗血栓塞栓薬の持続点滴の使用 ⑩ ドレナージの管理	なし		あり
⑪ 無菌治療室での治療	なし	/	あり
8 救急搬送(搬送日より1~2日間程度)	なし	/	あり

B 患者の状況等	0点	1点	2点
1 寝返り	できる	何かにつまればできる	できない
2 危険行動	ない	/	ある
3 診察・療養上の指示が通じる	はい	いいえ	/
4 移乗	できる	見守り・一部介助が必要	できない
5 口腔清潔	できる	できない	/
6 食事摂取	介助なし	一部介助	全介助
7 衣服の着脱	介助なし	一部介助	全介助

C 手術等の医学的状況	0点	1点
① 開胸・開頭の手術(術当日より5~7日間程度)		
② 開腹・骨の観血的手術(術当日より3~5日間程度)	なし	あり
③ 胸腔鏡・腹腔鏡手術(術当日より2~3日間程度)		
④ その他の全身麻酔の手術(術当日より1~3日間程度)		

重症者の定義

A得点が2点以上かつ
B得点が3点以上の患者

又は

A得点が3点以上の患者

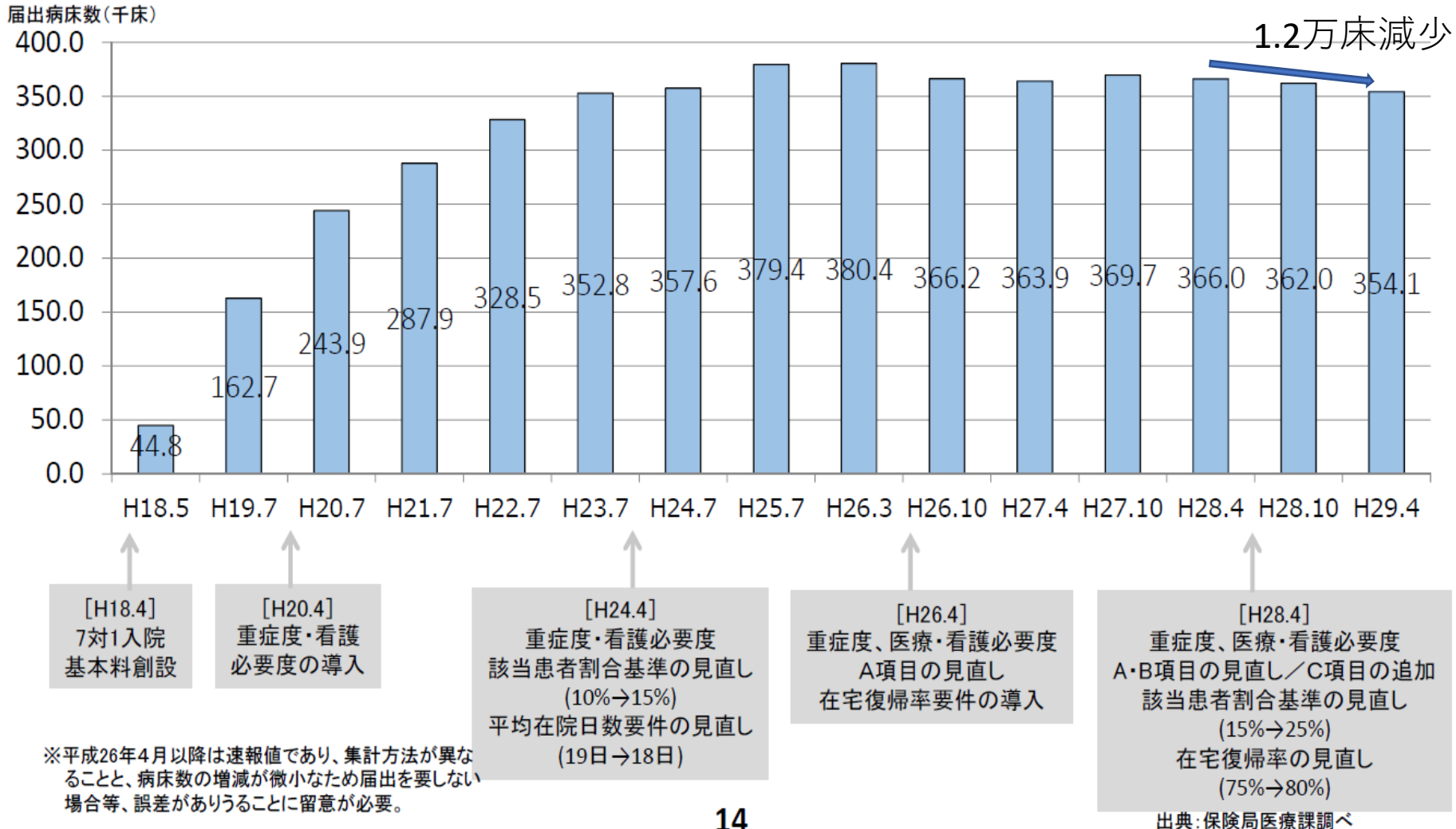
又は

C 1得点が1点以上の患者

2016年改定の 7対1への影響

一般病棟入院基本料7対1の届出病床数の推移

- 7対1入院基本料の届出病床数は平成18年に創設されて以降増加。
- 平成20年以降、7対1入院基本料の増加は緩やかになり、平成26年度以降は横ばいからやや減少の傾向となっている。

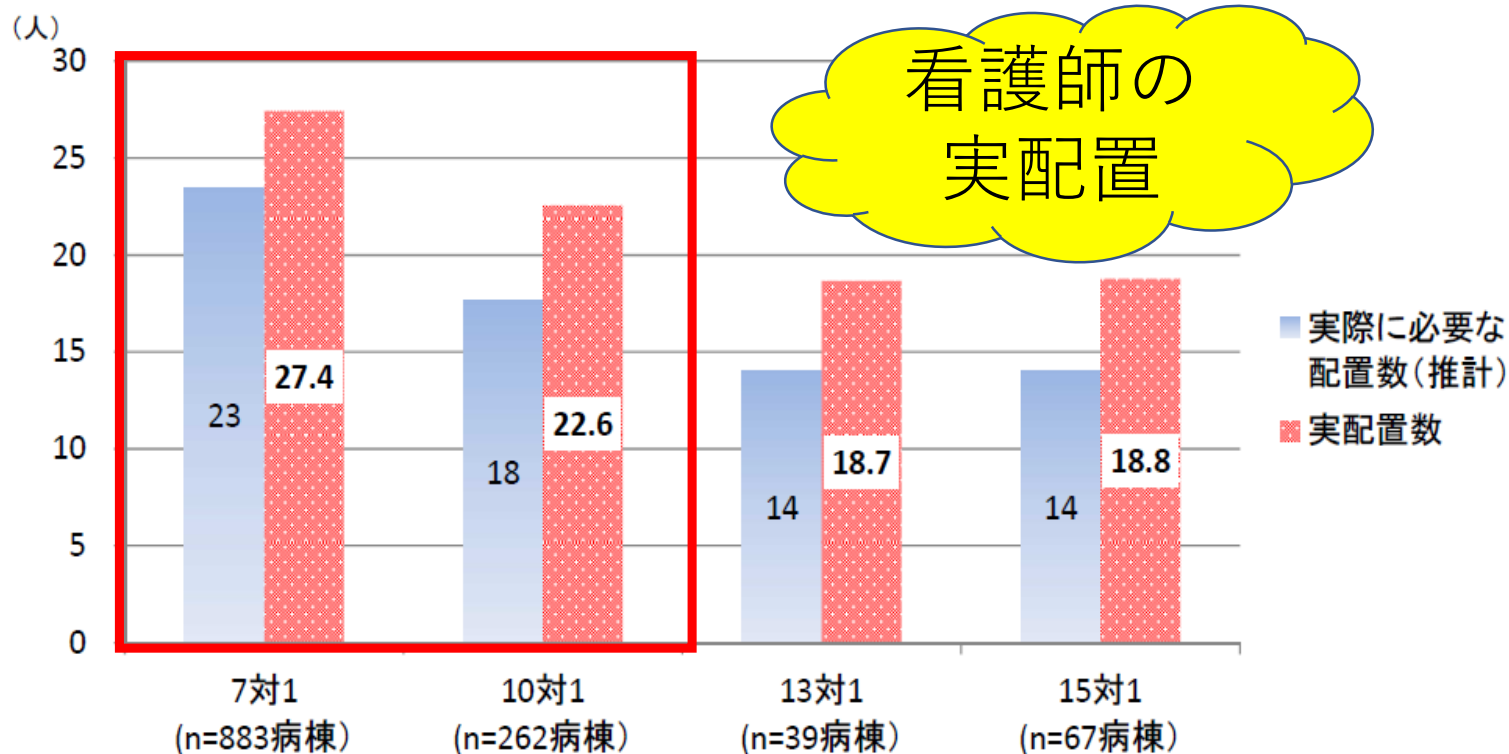


2018年診療報酬改定

重症度、医療・看護必要度
はこうなる！

一般病棟入院基本料区分別 病棟の看護職員の配置数

○いずれの届出区分でも必要な配置数(推計)よりも実際には多くの看護職員を配置している。



(参考) 必要配置数(基準値) 7対1…14人 10対1…11人 13対1…8人 15対1…7人
 病棟あたりの平均届出病床数(平成26年11月5日時点)に対し利用率を80%と設定して算出した1日に必要な配置数

※ 実配置数:病棟あたりの看護職員の平均配置数(平成26年11月5日時点)
 実際に必要な配置数(推計):病棟あたりの平均届出病床数(平成26年11月5日時点)に対し利用率を80%と設定し算出
 病床数を用い、看護職員の休日等の取得を考慮(年間総労働時間を1,800時間で設定)して試算し、
 かつ月平均夜勤時間の要件を考慮した必要な配置数

※ 月平均夜勤時間の要件や夜勤人数の設定により、必要数変動することに留意

7対1、10対1の
重症患者該当率を
段階化する

一般病棟（7対1）の施設基準による評価について

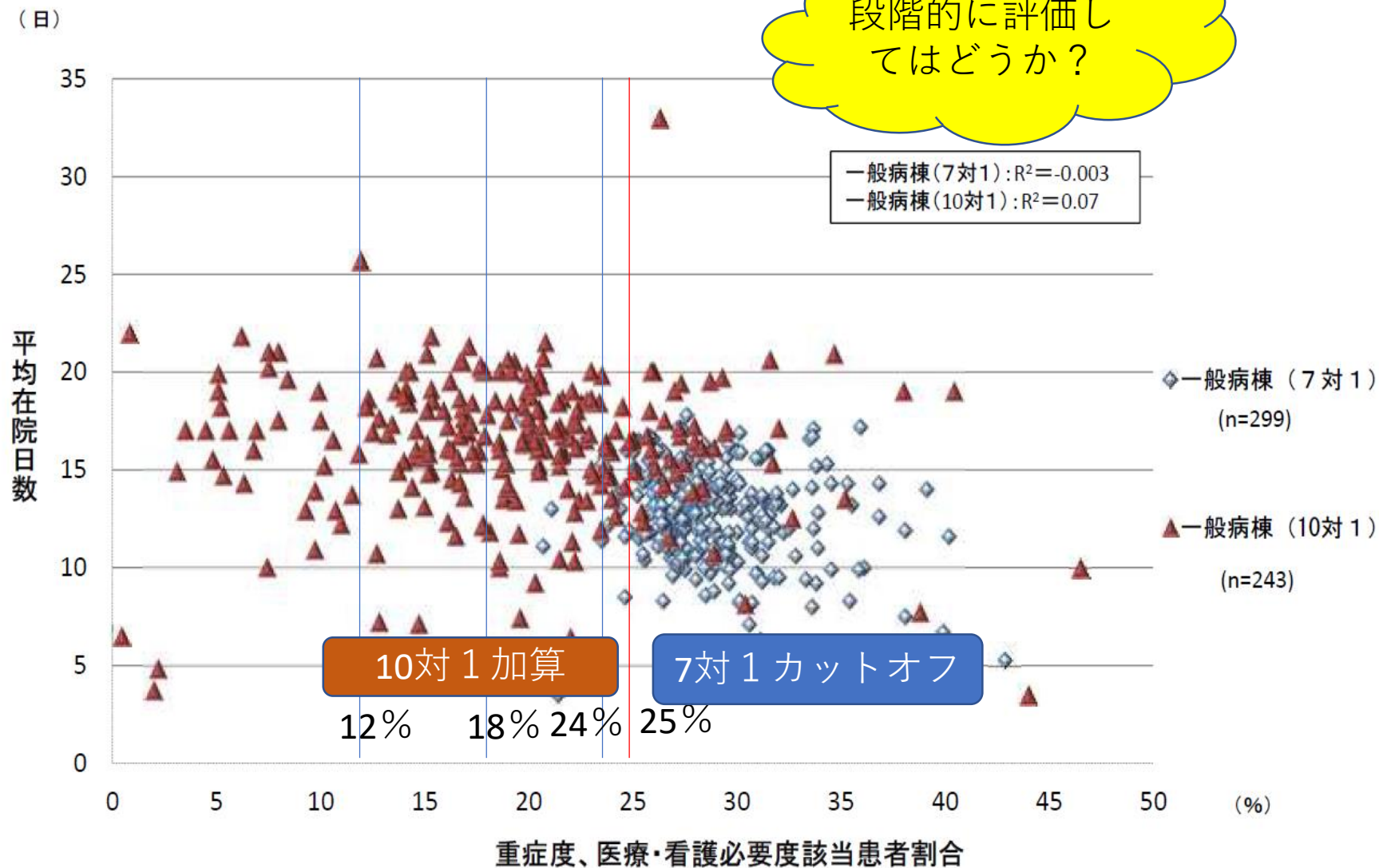
評価項目	評価期間 (①患者単位、②病棟単位)	基準値 (カットオフ値)
(1) 重症度、医療・看護必要度	①毎日 ②直近の1か月	2割5分以上 (200床未満は2割3分以上)
(2) 平均在院日数	①1入院あたり ②直近3か月	18日以内
(3) 在宅復帰率	①1入院あたり ②直近6か月間	8割以上

一般病棟（10対1）の加算による評価について

【加算の概要】

名称	点数(1日につき)	基準値
看護必要度加算1	55点	該当患者割合が2割4分以上
看護必要度加算2	45点	該当患者割合が1割8分以上
看護必要度加算3	25点	該当患者割合が1割2分以上

平均在院日数と重症度、医療・看護必要度該当患者割合の関係



重症度、医療・看護必要度のDPC
データ（EFファイル）による
置き換えを行う

重症度、医療・看護必要度A・C項目と報酬区分の関連①

関連性が高いと考えられる項目の例(A項目)

重症度、医療・看護必要度項目			報酬区分
A	1	①創傷の処置（褥瘡の処置を除く）	J000 創傷処置
		②褥瘡の処置	J001-4 重度褥瘡処置
A	2	呼吸ケア（喀痰吸引のみの場合を除く）	J024 酸素吸入
A	3	点滴ライン同時3本以上の管理	G004 点滴注射
			K920 輸血
A	4	心電図モニターの管理	D220 呼吸心拍監視
A	5	シリンジポンプの管理	G通則 精密持続点滴注射加算
			薬剤の算定（血液製剤）
A	6	輸血や血液製剤の管理	K920 輸血
			K920-2 輸血管理料

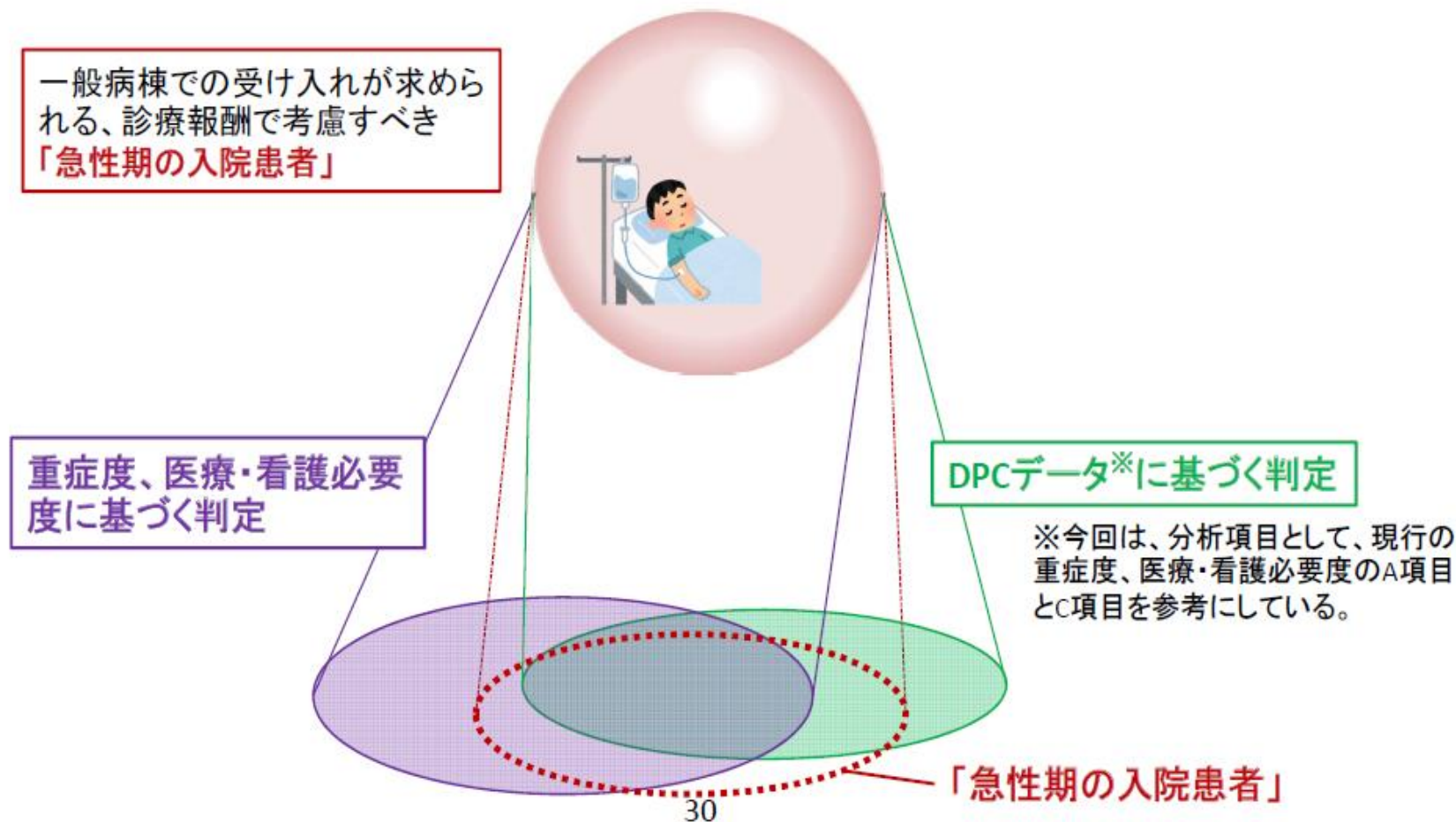
重症度、医療・看護必要度A・C項目と報酬区分の関連③

関連性が高いと考えられる項目の例(C項目)

重症度、医療・看護必要度項目		報酬区分
C	16 開頭手術	K164 頭蓋内血腫除去術
		K169 頭蓋内腫瘍摘出術
	17 開胸手術	K552 冠動脈、大動脈パ イ ス移植術
		K552-2 冠動脈、大動脈パ イ ス移植術
		K554 弁形成術
		K555 弁置換術
	18 開腹手術	K655 胃切除術
		K657 胃全摘術
		K695 肝切除術
		K702 膵体尾部腫瘍切除術
		K703 膵頭部腫瘍切除術
		K877 子宮全摘術
		K879 子宮悪性腫瘍手術
	19 骨の手術	K059 骨移植術
		K142 脊椎固定術、椎弓切除術、椎弓形成術

急性期の入院医療における医療・看護の必要性の高い重症な患者を把握する手法の分析に係る概念図

- 今回の分析の目的は、医療・看護の必要性が高い重症な患者であって、一般病棟での受け入れが求められる、診療報酬で考慮すべき「急性期の入院患者」を、把握する評価手法としての合理性等を確認し、手法の特性に応じた整理するもの。



重症度、医療・看護必要度の 項目見直しの影響

- ①B項目の定義の変更→+4~5%
 - 認知症・せん妄に関する項目について、A項目1点以上に該当する場合は重症患者とみなす（A項目1かつB項目3以上でも重症患者とみなす）
- ②A項目の定義の変更→+1~2%
 - 救急搬送後の入院（2日間）は救急医療管理加算1の算定（2日間）に変更する
- ③C項目の期間の変更→-1~0%
 - 開腹手術（5日間）は該当期間を4日に短縮する

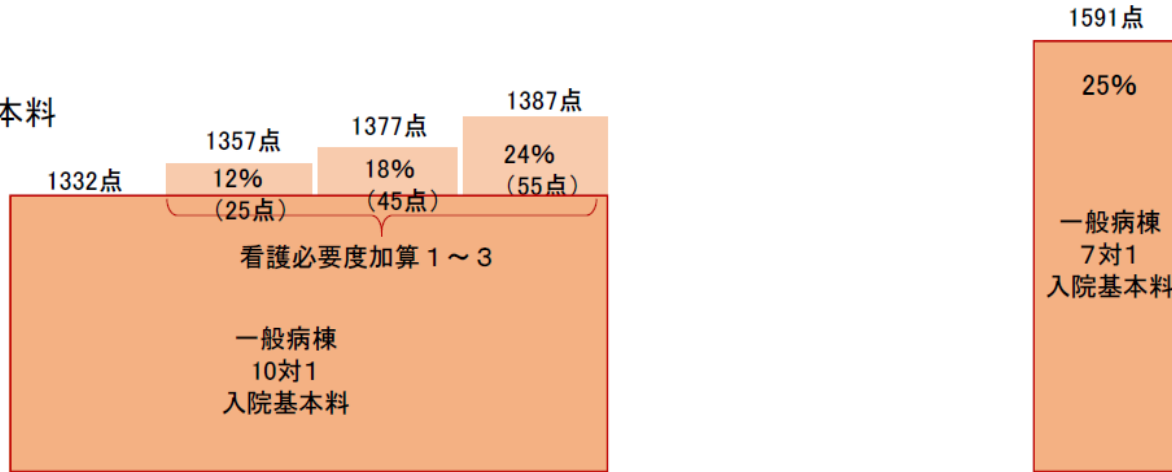
○看護配置などに基づく「基本部分」と、「診療実績に応じた段階的評価」を組み合わせるかどうか？
○医療機関の選択で従来方式の重症度医療看護必要度とDPCデータ（EF統合ファイル）に基づく重症患者割合計算を選択性としてはどうか？

中医協総会（2017年11月24日）

一般病棟入院基本料(7対1、10対1)の再編・統合の具体的なイメージ

【現行】

一般病棟入院基本料

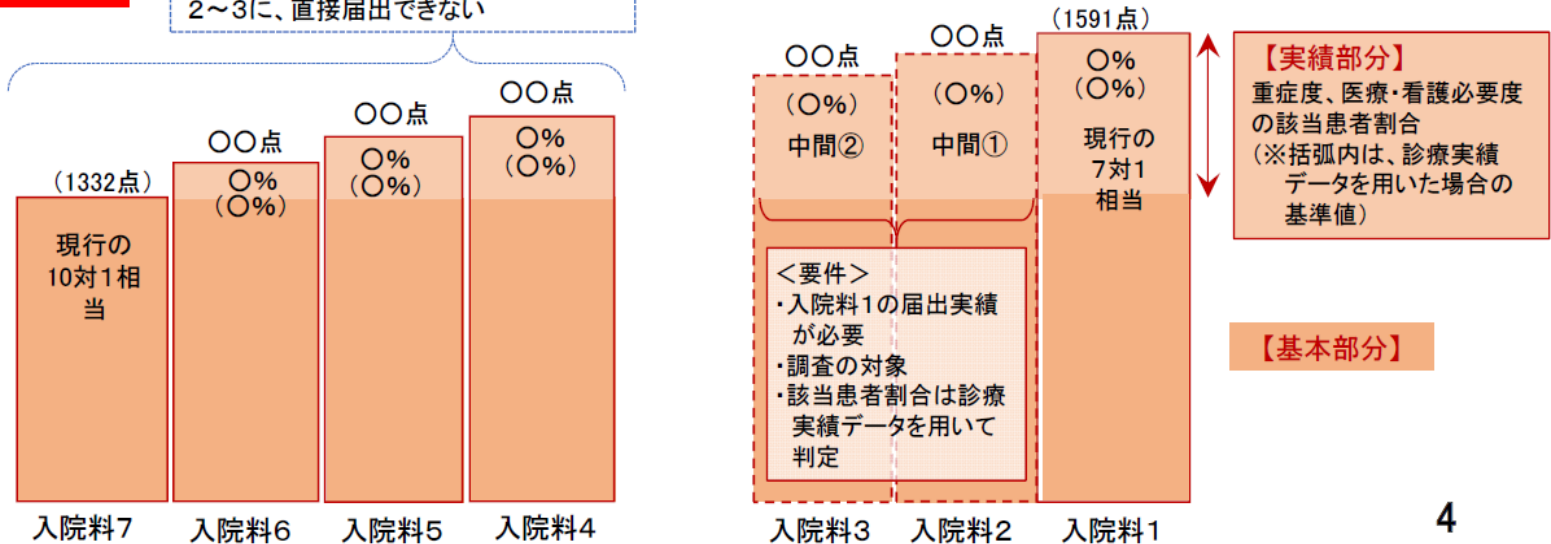


【平成30年度改定の見直し（案）】

急性期一般入院基本料

入院料1(7対1)の届出実績が必要であり、入院料4～7(10対1)から入院料2～3に、直接届出できない

現行の7対1についてニーズに応じた弾力的かつ円滑な対応を可能に



現行の重症度、医療・
看護必要度での該当患
者割合を30%以上に引
き上げるべき！

25%を維持！

「30%以上」で公益
裁定とする！

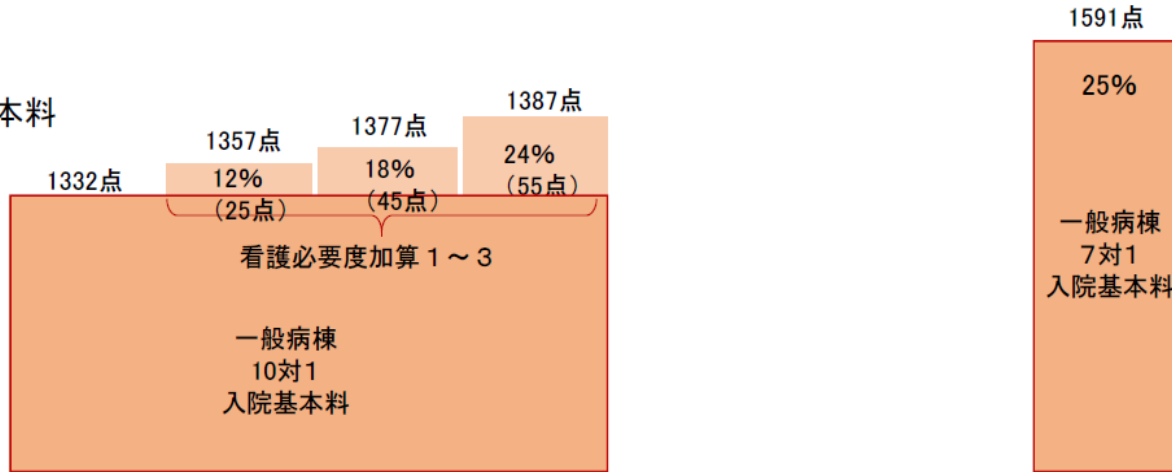
重症度、医療・看護必要度の該当患者割合の比較②(パーセンタイル値との関係)

現行の定義による該当患者割合(従来の判定方法)(%)	パーセンタイル値(%tile)	見直し後の定義による該当患者割合	
		従来の判定方法 (%)	実績データによる判定方法 (%)
29.9	67.1	35.0	31.2
29.6	63.9	34.5	30.7
29.1	59.0	34.0	30.1
28.9	55.3	33.5	29.6
28.6	51.9	33.0	29.1
28.2	46.8	32.5	28.4
27.9	42.6	32.0	27.7
27.5	37.5	31.5	27.0
27.2	33.2	31.0	26.6
26.9	30.1	30.5	26.1
26.6	26.6	30.0	25.6
26.2	22.7	29.5	25.0
25.8	19.2	29.0	24.3
25.4	15.9	28.5	23.7
25.0	13.0	28.0	23.0
24.7	10.7	27.5	22.5
24.1	8.4	27.0	21.7
23.7	6.6	26.5	21.2
23.5	5.7	26.0	20.7
22.9	4.6	25.5	20.1
22.4	3.6	25.0	19.6

一般病棟入院基本料(7対1、10対1)の再編・統合の具体的なイメージ

【現行】

一般病棟入院基本料



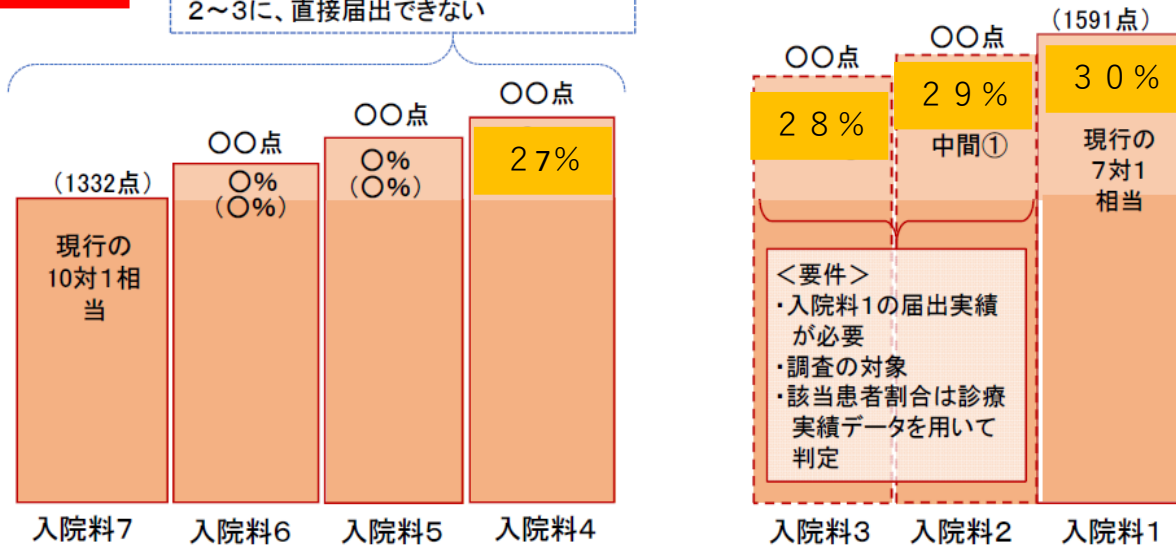
7対1が
消える！

【平成30年度改定の見直し（案）】

急性期一般入院基本料

入院料1(7対1)の届出実績が必要であり、入院料4~7(10対1)から入院料2~3に、直接届出できない

現行の7対1についてニーズに応じた弾力的かつ円滑な対応を可能に



【実績部分】
重症度、医療・看護必要度の該当患者割合
(※括弧内は、診療実績データを用いた場合の基準値)

【基本部分】

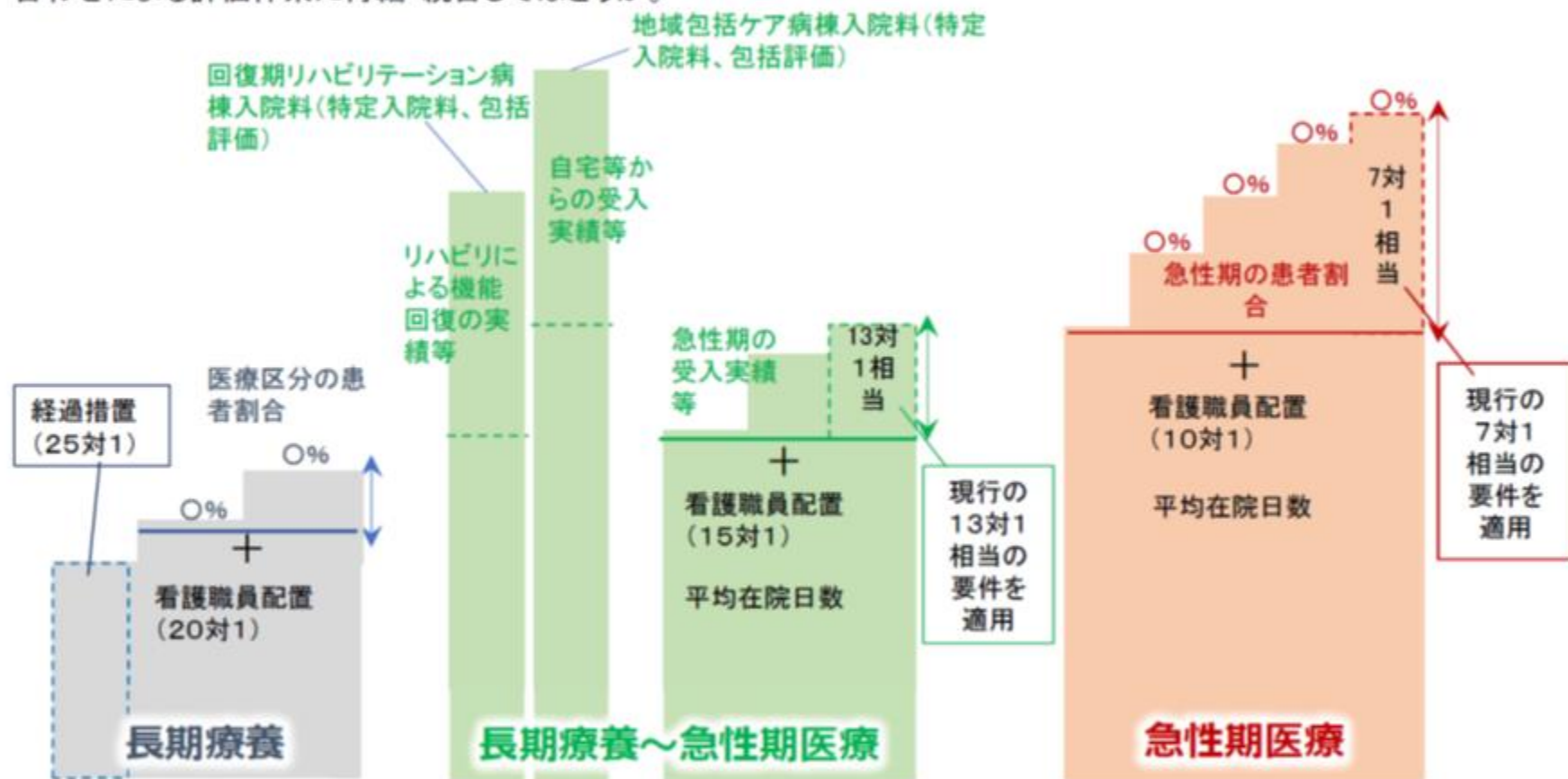
<要件>
・入院料1の届出実績が必要
・調査の対象
・該当患者割合は診療実績データを用いて判定

入院基本料の大再編

- ①急性期医療、
- ②急性期医療~長期療養、
- ③長期療養

二つの評価の組合せによる入院医療の評価体系(イメージ)

- 将来的な入院医療需要の変動にも弾力的に対応できるよう、現行の一般病棟入院基本料、療養病棟入院基本料等について、3つの機能を軸に、入院料(施設基準)による評価(基本部分)と、診療実績に応じた段階的な評価(実績部分)との、組み合わせによる評価体系に再編・統合してはどうか。



療養病棟入院基本料(20対1、25対1)を再編・統合

一般病棟入院基本料(13対1、15対1)等を再編・統合

一般病棟入院基本料(7対1、10対1)を再編・統合

※ 特定機能病院、専門病院、精神病棟、結核病棟、障害者施設等、その他の特定入院料等については、特定の機能や対象患者を想定した入院料ため、上記のイメージには含めていない。

ポイント② 在宅復帰率

在宅復帰率要件の変遷

【在宅復帰率要件】

医療機関における、在宅復帰に向けた取り組みや連携を評価

在宅復帰率
在宅復帰・病床機能
連携率

【平成26年度診療報酬改定】

- 7対1入院基本料において、自宅や在宅復帰機能を持つ病棟、介護施設へ退院した患者の割合について、「75%以上」の施設基準を新設。

[計算式]

直近6月間に「自宅、回復期リハビリテーション病棟入院料、地域包括ケア病棟入院料(入院医療管理料)、療養病棟(在宅復帰機能強化加算(後述)の届出病棟に限る)、居住系介護施設等、介護老人保健施設(いわゆる在宅強化型老健施設、在宅復帰・在宅療養支援機能加算の届出施設に限る)」に退院した患者(転棟患者を除く)

直近6月間に7対1入院基本料を算定する病棟から退院した患者(死亡退院・転棟患者・再入院患者を除く)

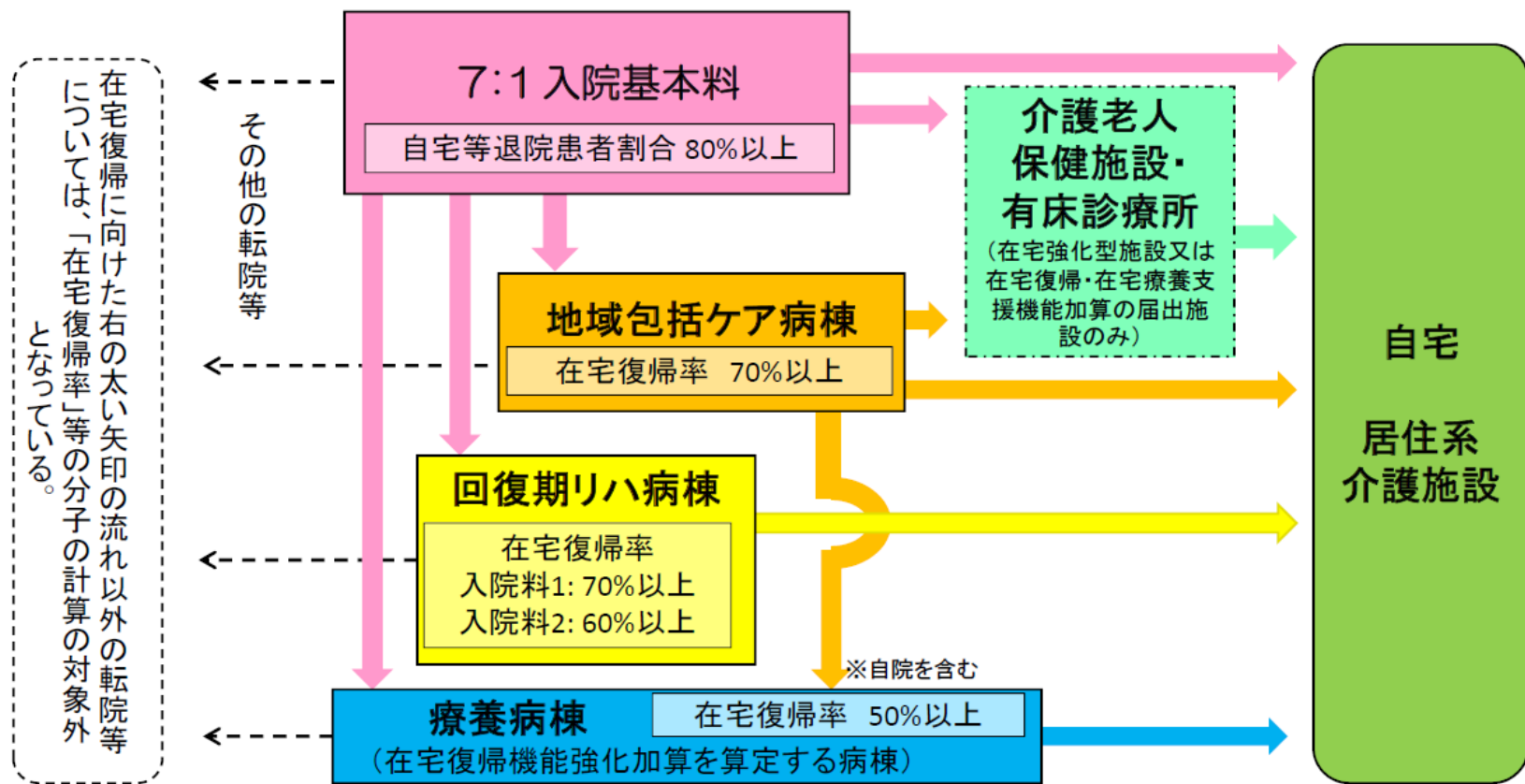
【平成28年度診療報酬改定】

- 施設基準の自宅等に退院する者の割合を、80%以上に引上げ。
- 評価の対象となる退院先に、「有床診療所(在宅復帰機能強化加算の届出施設に限る。)」を追加。

「在宅復帰率」の設定により想定される在宅復帰の流れ

- 7対1入院基本料における「自宅等退院患者割合」や、地域包括ケア病棟・療養病棟における「在宅復帰率」の基準において、自宅だけでなく、在宅復帰率等の基準の設定された病棟への転院等を、分子として算入できることとしている。
- これにより、各地域における、在宅復帰に向けた流れに沿った連携等の取り組みを促している。

各病棟ごとの在宅復帰率の算出にあたって、在宅復帰に含まれる退院・転院を、太い矢印で示す。



在宅復帰率の算出方法

- 在宅復帰率の算出方法は、転棟患者を含まない場合や分母・分子の対象となる退棟先が異なる等、各病棟により算出方法が異なっている。
- 在宅復帰率が要件となっている病棟であっても、必ずしも全員が自宅へ退院しているわけではないが、現行の定義では自宅への退院と同様の評価となっている。

在宅復帰率

		7対1病棟	地域包括ケア病棟	回りハ病棟
	(分子)	<ul style="list-style-type: none"> ・自宅 ・居住系介護施設等 ・地域包括ケア病棟 ・回りハ病棟 ・療養病棟(加算+) ・有床診療所(加算+) ・介護老人保健施設(加算+) <p>※死亡退院・転棟患者(上記を除く)・再入院患者除く</p>	<ul style="list-style-type: none"> ・自宅 ・居住系介護施設等 ・療養病棟(加算+) (退院・転棟含む) ・有床診療所(加算+) ・介護老人保健施設(加算+) <p>※死亡退院・再入院患者を除く</p>	<ul style="list-style-type: none"> ・自宅 ・居住系介護施設等 <p>※死亡退院・再入院患者・急性増悪患者除く</p>
=	(分母)	<ul style="list-style-type: none"> ・7対1病棟から退棟した患者 <p>※死亡退院・転棟患者(自院)・再入院患者除く</p>	<ul style="list-style-type: none"> ・地域包括ケア病棟から退棟した患者 <p>※死亡退院・再入院患者を除く</p>	<ul style="list-style-type: none"> ・回りハ病棟から退棟した患者 <p>※死亡退院・転棟患者(自院)・再入院患者・急性増悪患者除く</p>

施設類型によって在宅復帰率の定義が異なる

在宅復帰率の要件に係る見直しのイメージ(見直し案)

【平成30年度改定の見直し(案)】

在宅復帰・病床機能連携率

急性期一般入院料1

- ・自宅
- ・居住系介護施設等
- ・地域包括ケア病棟
- ・回りハ病棟
- ・療養病棟
- ・有床診療所
- ・介護老人保健施設
- ・介護医療院

※死亡退院・転棟患者(自院)・再入院患者除く

- ・急性期一般入院料1から退棟した患者

※死亡退院・転棟患者(自院)・再入院患者除く

在宅復帰率

地域包括ケア病棟入院料

- ・自宅
- ・居住系介護施設等
- ・有床診療所(介護サービスを提供している医療機関に限る)
- ・介護医療院

※死亡退院・再入院患者を除く

- ・地域包括ケア病棟から退棟した患者

※死亡退院・再入院患者を除く

回復期リハビリテーション病棟入院料

- ・自宅
- ・居住系介護施設等
- ・有床診療所(介護サービスを提供している医療機関に限る)
- ・介護医療院

※死亡退院・再入院患者を除く

- ・回復期リハビリテーション病棟から退棟した患者

※死亡退院・一般病棟への転棟・転院患者・再入院患者を除く

(分子)

(分母)

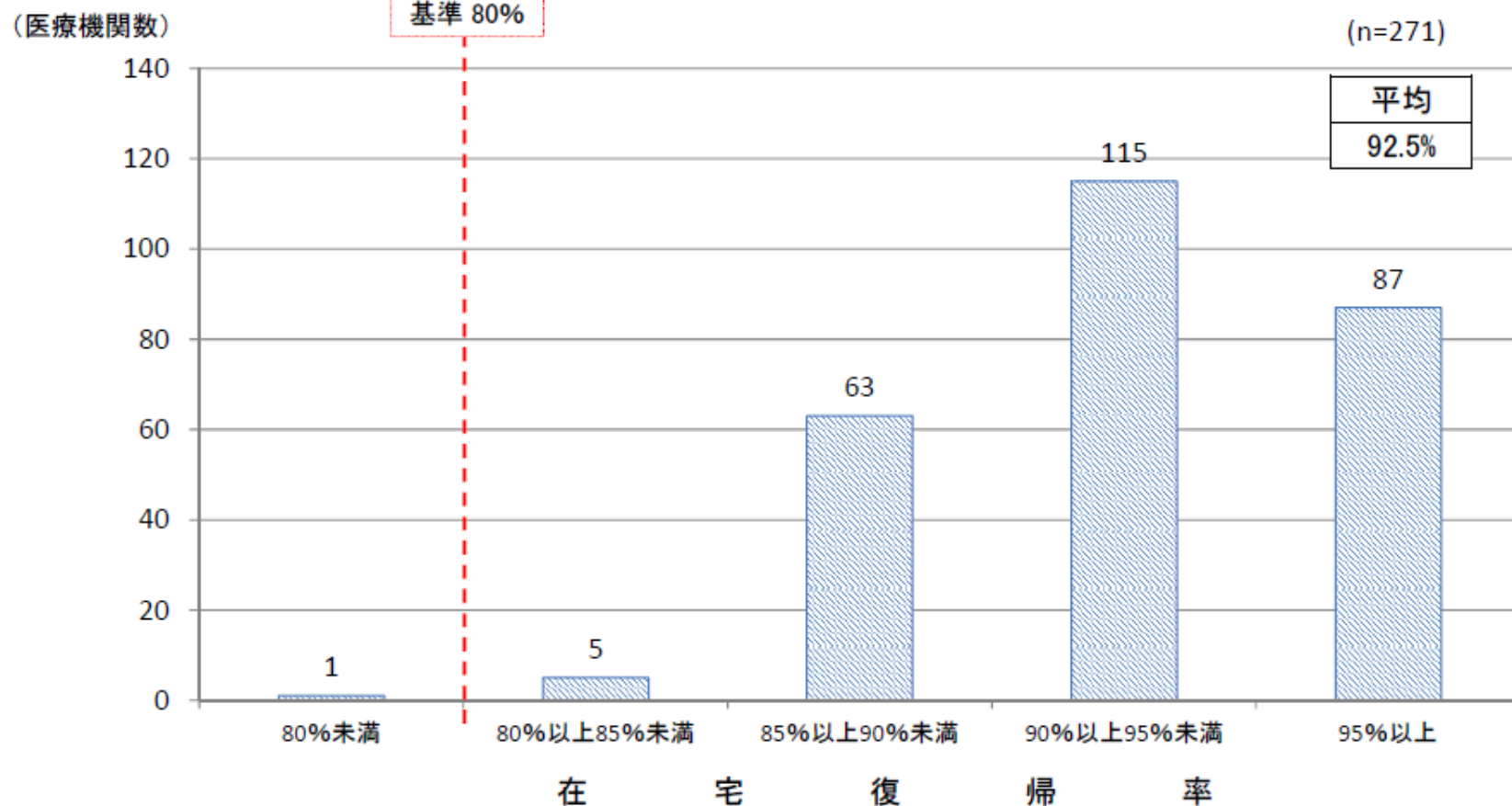


一般病棟（7対1）における在宅復帰率の状況

診調組 入-1
29.6.7

- 一般病棟（7対1）の在宅復帰率の分布をみると、在宅復帰率が90%を超える医療機関が全体のおよそ7割5分を占めた。

<在宅復帰率の医療機関分布>



医療機関間の連携に関する評価に係る論点(案)

【論点(案)】

- 現行の在宅復帰率については、自宅等への退院支援機能を評価するとの指標の目的や病棟毎の機能を踏まえつつ、以下の観点から見直してはどうか。
 - 1) 自院の他病棟への転棟患者は、指標の目的を踏まえ、評価対象(分子)に含まない取り扱いとする
 - 2) 在宅復帰機能強化加算有りの場合のみが評価対象となっている退院先については、実際の退院調整では加算の有無で区別はないこと等から、加算無しの退院先も評価対象(分子)に含める取り扱いとする
 - 3) 見直しの影響を検証できるよう、自宅等への退院患者と、他の医療機関への退院患者とを区別した内容で報告を求める
- 介護報酬では、医療機能を内包した新たな施設類型として、介護医療院が創設される予定であり、現行の介護療養型医療施設や介護老人保健施設の要件を参考に検討されている。在宅復帰率の退院先における介護医療院の取り扱いについて、どのように考えるか。
- 地域包括ケア病棟、回復期リハビリテーション病棟については、基準値を大幅に上回る医療機関が多数存在することから、本評価指標が、早期退院のインセンティブとなるよう、基準値を引き上げてはどうか。
- 在宅復帰率の名称については、本評価項目の評価内容をよりの確に反映する観点から、評価対象に医療機関を含む場合は「地域医療連携率」や自宅等のみの場合は「自宅等退院率」などといった名称に見直してはどうか。

ポイント③ 地域包括ケア病棟

病床機能区分の回復期の主流となる病棟

地域包括ケア病棟

- 地域包括ケア病棟の役割・機能
 - ①急性期病床からの患者受け入れ
 - 重症度・看護必要度
 - ②在宅等にいる患者の緊急時の受け入れ
 - 二次救急病院の指定や在宅療養支援病院の届け出
 - ③在宅への復帰支援
 - 在宅復帰率
- データ提出
 - 亜急性期病床の果たす機能を継続的に把握する必要性を踏まえ、提供されている医療内容に関するDPCデータの提出

注:介護施設等、自宅・在宅医療から直接、急性期・高度急性期の病院へ入院することも可能。

急性期・高度急性期



急性期

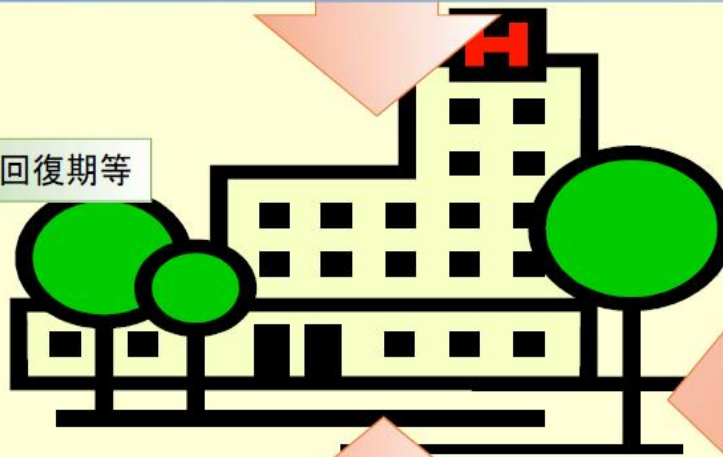
①急性期からの受け入れ

入院患者の重症度、看護必要度の設定 など

* ④一般病棟代替機能

短期滞在手術
化学療法
糖尿病教育入院
レスパイト入院

亜急性期・回復期等



②在宅・生活復帰支援

在宅復帰率の設定 など

③緊急時の受け入れ

・二次救急病院の指定
・在宅療養支援病院の届出 など

長期療養
介護等

介護施設等



自宅・在宅医療

急性期後・回復期の病床の充実と機能に応じた評価

地域包括ケアを支援する病棟の評価

➤ 急性期後の受入をはじめとする地域包括ケアシステムを支える病棟の充実が求められていることから新たな評価を新設する。

(新)	地域包括ケア病棟入院料(入院医療管理料)1	2,558点	(60日まで)
	地域包括ケア病棟入院料(入院医療管理料)2	2,058点	(60日まで)
	看護職員配置加算	150点	
	看護補助者配置加算	150点	
	救急・在宅等支援病床初期加算	150点	(14日まで)

[施設基準等]

- ① 疾患別リハビリテーション又はがん患者リハビリテーションを届け出ていること
- ② 入院医療管理料は病室単位の評価とし、届出は許可病床200床未満の医療機関で1病棟に限る。
- ③ 療養病床については、1病棟に限り届出することができる。
- ④ 許可病床200床未満の医療機関にあっては、入院基本料の届出がなく、地域包括ケア病棟入院料のみの届出であっても差し支えない。
- ⑤ 看護配置13対1以上、専従の理学療法士、作業療法士又は言語聴覚士1人以上、専任の在宅復帰支援担当者1人以上
- ⑥ 一般病棟用の重症度、医療・看護必要度A項目1点以上の患者が10%以上
- ⑦ 以下のいずれかを満たすこと ア) 在宅療養支援病院、イ) 在宅療養後方支援病院(新設・後述)として年3件以上の受入実績、ウ) 二次救急医療施設、エ) 救急告示病院
- ⑧ データ提出加算の届出を行っていること
- ⑨ リハビリテーションを提供する患者について、1日平均2単位以上提供していること。
- ⑩ 平成26年3月31日に10対1、13対1、15対1入院基本料を届け出ている病院は地域包括ケア病棟入院料を届け出ている期間中、7対1入院基本料を届け出ることとはできない。
- ⑪ 在宅復帰率7割以上 (地域包括ケア病棟入院料(入院医療管理料)1のみ)
- ⑫ 1人あたりの居室面積が6.4㎡以上である (地域包括ケア病棟入院料(入院医療管理料)1のみ)

看護職員配置加算:看護職員が最小必要人数に加えて50対1以上

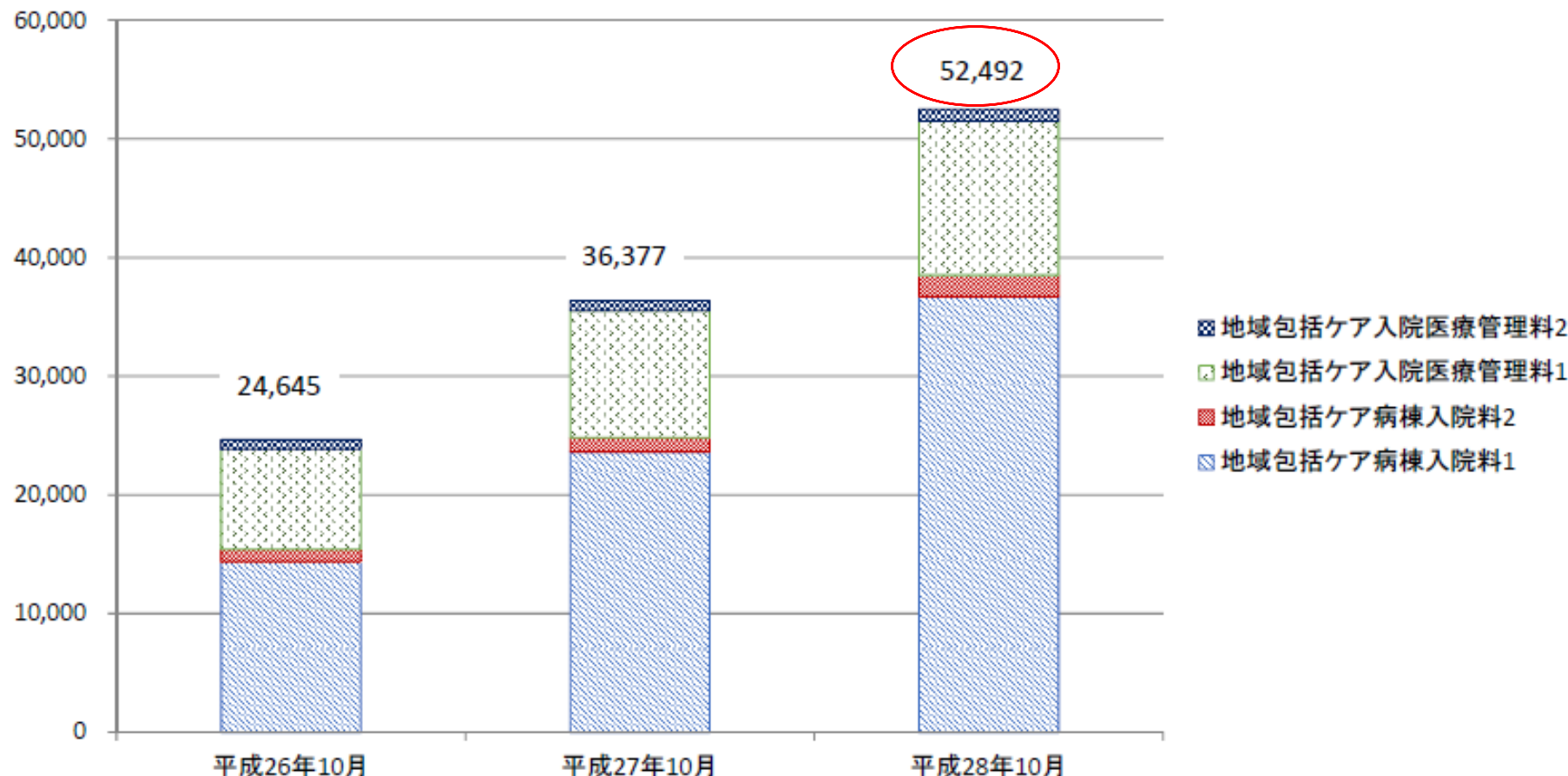
看護補助者配置加算:看護補助者が25対1以上(原則「みなし補助者」を認めないが、平成27年3月31日までは必要数の5割まで認められる。)

救急・在宅等支援病床初期加算:他の急性期病棟(自院・他院を問わず)、介護施設、自宅等から入院または転棟してきた患者について算定

地域包括ケア病棟入院料等の届出病床数の推移

○ 地域包括ケア病棟入院基本料等の届出病床数は増加傾向である。

(床)



地域包括ケア病棟・病室における患者の流れ

診調組 入-1
29.6.7

- 地域包括ケア病棟・病室入棟患者の入棟元をみると、自院の7対1、10対1病床からの患者が最も多い。
- 地域包括ケア病棟・病室入棟患者の退棟先をみると、自宅への退棟が約6割で、そのうち在宅医療の提供のない患者が大部分を占める。

【入棟元】 (n=1,395)

自宅	26.7%	
自院	自院の7対1、10対1病床	49.4%
	自院の地域包括ケア・回りハ病床	0.4%
	自院の療養病床	0.0%
他院	他院の7対1、10対1病床	13.5%
	他院の地域包括ケア・回りハ病床	0.1%
	他院の療養病床	0.4%
介護療養型医療施設	0.1%	
介護老人保健施設	1.2%	
介護老人福祉施設（特養）	1.2%	
居住系介護施設	2.9%	
障害者支援施設	0.0%	
その他	1.9%	
不明	2.2%	

地域包括ケア病棟・病室

【退棟先】 (n=438)

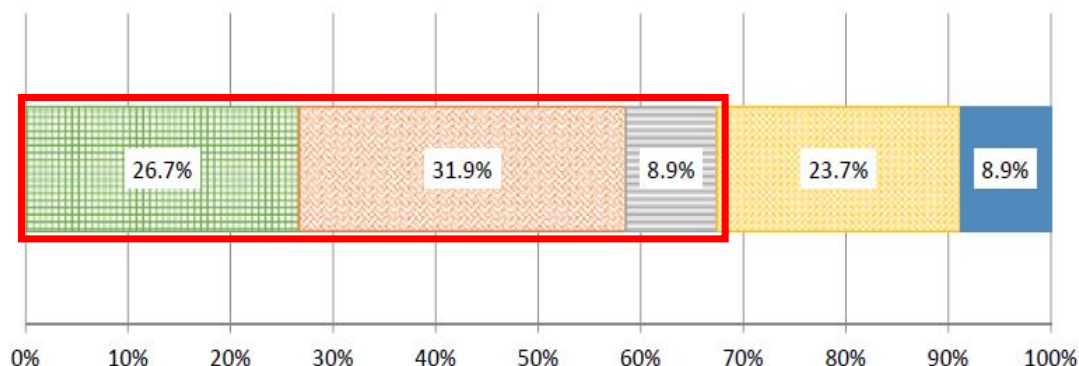
自宅等	自宅	在宅医療の提供あり	7.3%
		在宅医療の提供なし	55.0%
自院	介護老人福祉施設（特養）		4.1%
	居住系介護施設（グループホーム等）		4.8%
	障害者支援施設		0.0%
	一般病床		1.4%
	地域包括ケア病床・回復期リハ病床		0.9%
療養病床		在宅復帰機能強化加算あり	0.9%
		在宅復帰機能強化加算なし	1.4%
	その他の病床		0.2%
他院	一般病床		2.7%
	地域包括ケア病床・回復期リハ病床		0.2%
	療養病床	在宅復帰機能強化加算あり	0.0%
		在宅復帰機能強化加算なし	0.5%
その他の病床		0.5%	
有床診療所		在宅復帰機能強化加算あり	0.0%
		在宅復帰機能強化加算なし	0.2%
介護施設	介護療養型医療施設		0.5%
	介護老人保健施設	在宅強化型	1.4%
		在宅復帰・在宅療養支援機能加算あり	0.5%
	上記以外	3.2%	
死亡退院			3.2%
その他			0.0%
不明			11.2%

入棟前の居場所別の「医学的な理由」の詳細

○ 入棟前の居場所別の前項(医学的な入院継続の理由)の設問における「医学的な理由」の詳細をみると、入棟前の居場所が自宅等の患者は、それ以外の患者に比べ、「患者の状態が不安定であり急性期の治療を行っているため、今後も退院の見通しが立たない」という回答の占める割合が多い。

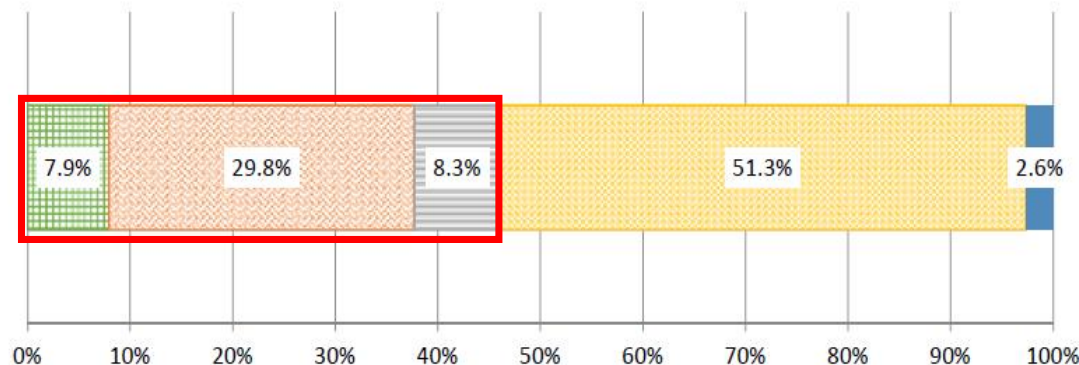
＜医学的な入院継続の理由の設問における「医学的な理由」の詳細＞

入棟前の居場所が自宅等(n=135)



- 患者の状態が不安定であり急性期の治療を行っているため、今後も退院の見通しが立たない
- 急性期の治療は終了したが、今後状態が悪化する可能性があり、現時点では退院の見通しが立たない
- 入院が必要な病態に対する治療は終了したが、状態が安定しておらず、退院までに時間を要する状態
- 状態は安定しているが、退院するためにリハビリテーションが必要な状態
- その他

入棟前の居場所が自宅等以外(n=265)



- 患者の状態が不安定であり急性期の治療を行っているため、今後も退院の見通しが立たない
- 急性期の治療は終了したが、今後状態が悪化する可能性があり、現時点では退院の見通しが立たない
- 入院が必要な病態に対する治療は終了したが、状態が安定しておらず、退院までに時間を要する状態
- 状態は安定しているが、退院するためにリハビリテーションが必要な状態
- その他

地域包括ケア病棟は創設当初の3つの機能を育てて行くことが大事だ

自宅からの患者については負荷がかかることが確認できた。何らかの評価を検討してもいいのではないか

2017年8月24日 入院医療分科会

地域包括ケア病棟入院料・入院医療管理料に係る論点(案)

【論点(案)】

- 自宅等から受け入れた患者と、それ以外からの受け入れた患者とで、提供する医療内容等が異なっていることから、「**救急・在宅等支援病床初期加算**」について、急性期後の入院患者と、在宅からの入院患者とで、診療実績等を踏まえつつ、評価を区別してはどうか。
- 地域包括ケア病棟入院料・治療管理料の届出要件において、在宅医療や救急医療の提供等が求められているが、地域包括ケアシステムの構築を推進する観点から、**訪問系サービスの提供**についても、要件の選択肢の一つとすることを検討してはどうか。
- 在宅医療、介護サービス等の地域で求められる多様な役割・機能を有する地域包括ケア病棟を持つ医療機関については、地域包括ケアシステムの構築により貢献できるよう、それらのサービスに係る実績等も加味した評価を検討してはどうか。

ポイント④ 療養病床の一本化



2017年11月17日 中医協総会

医療区分の項目見直し

療養病棟入院基本料について(平成28年4月以降)

療養病棟入院基本料 1

【施設基準】

①看護配置:20:1以上 ②医療区分2・3の患者が8割以上

	医療区分 3	医療区分 2	医療区分 1
ADL 区分3	1,810点	1,412点	967点
ADL 区分2	1,755点	1,384点	919点
ADL 区分1	1,468点	1,230点	814点

療養病棟入院基本料 2

【施設基準】

①看護配置25:1以上 ②医療区分2・3の患者が5割以上

	医療区分 3	医療区分 2	医療区分 1
ADL 区分3	1,745点	1,347点	902点
ADL 区分2	1,691点	1,320点	854点
ADL 区分1	1,403点	1,165点	750点

医療区分

医療区分3	<p>【疾患・状態】</p> <ul style="list-style-type: none"> ・スモン ・医師及び看護師により、常時監視・管理を実施している状態 <p>【医療処置】</p> <ul style="list-style-type: none"> ・24時間持続点滴 ・中心静脈栄養 ・人工呼吸器使用 ・ドレーン法 ・胸腹腔洗浄 ・発熱を伴う場合の気管切開、気管内挿管 ・感染隔離室における管理 ・酸素療法(常時流量3L/分以上を必要とする状態等)
医療区分2	<p>【疾患・状態】</p> <ul style="list-style-type: none"> ・筋ジストロフィー ・多発性硬化症 ・筋萎縮性側索硬化症 ・パーキンソン病関連疾患 ・その他の難病(スモンを除く) ・脊髄損傷(頸髄損傷) ・慢性閉塞性肺疾患(COPD) ・疼痛コントロールが必要な悪性腫瘍 ・肺炎 ・尿路感染症 ・リハビリテーションが必要な疾患が発症してから30日以内 ・脱水かつ発熱を伴う状態 ・体内出血 ・頻回の嘔吐かつ発熱を伴う状態 ・褥瘡 ・末梢循環障害による下肢末端開放創 ・せん妄 ・うつ状態 ・暴行が毎日みられる状態(原因・治療方針を医師を含め検討) <p>【医療処置】</p> <ul style="list-style-type: none"> ・透析 ・発熱又は嘔吐を伴う場合の経腸栄養 ・喀痰吸引(1日8回以上) ・気管切開・気管内挿管のケア ・頻回の血糖検査 ・創傷(皮膚潰瘍) ・手術創 ・創傷処置 ・酸素療法(医療区分3に該当するもの以外のもの)
医療区分1	医療区分2・3に該当しない者

ADL区分

ADL区分3: 23点以上
ADL区分2: 11点以上～23点未満
ADL区分1: 11点未満

当日を含む過去3日間の全勤務帯における患者に対する支援のレベルについて、下記の4項目に0～6の範囲で最も近いものを記入し合計する。
新入院(転棟)の場合は、入院(転棟)後の状態について評価する。
(0. 自立、1. 準備のみ、2. 観察、3. 部分的援助、4. 広範な援助、5. 最大の援助、6. 全面依存)

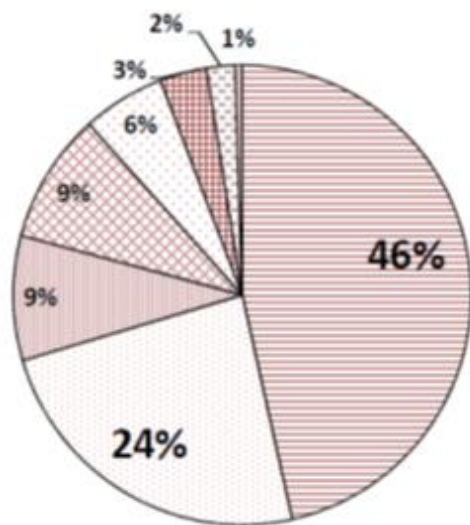
項目	支援のレベル
a ベッド上の可動性	0～6
b 移乗	0～6
c 食事	0～6
d トイレの使用	0～6
(合計点)	0～24

医療区分の該当項目数が1項目の場合の内訳

- 医療区分3のうち、該当項目数が1項目のものの項目の内訳をみると、「中心静脈栄養」が約46%、「常時監視・管理」が約24%で、合わせると約7割である。
- 医療区分2のうち、該当項目数が1項目のものの項目の内訳をみると、「1日8回以上の喀痰吸引」が約3割だが、それ以外はばらばらしている。

医療区分3

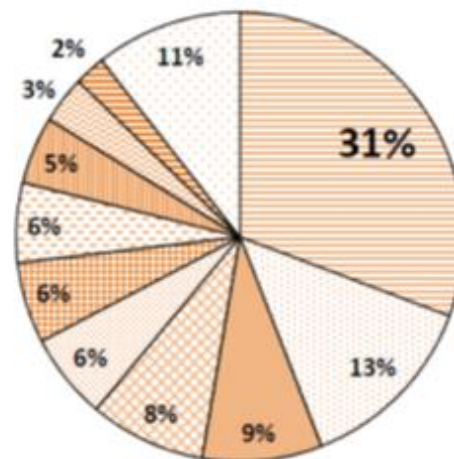
(n=753)



- 中心静脈栄養
- 医師及び看護師による常時監視・管理
- 感染隔離室における管理
- 酸素療法 (3L/分以上)
- 24時間持続点滴
- 人工呼吸器の使用
- 気管切開・気管内挿管 (発熱あり)
- その他

医療区分2

(n=1028)



- 1日8回以上の喀痰吸引
- パーキンソン病関連疾患
- 鬱状態
- 頻回の血糖測定
- 酸素療法 (医療区分3以外)
- その他の難病
- 褥瘡
- 慢性閉塞性肺疾患 (COPD)
- 創傷 (皮膚潰瘍・手術創・創傷処置)
- 肺炎
- その他

※ 医療区分2は調査票で一部とれていない項目があることに留意が必要

療養2の療養1への一本化

療養病棟入院基本料の概要

	療養病棟入院基本料 1 (療養1)	療養病棟入院基本料 2 (療養2)
入院料	医療区分 1 814点～967点 医療区分 2 1,230～1,412点 医療区分 3 1,468～1,810点	医療区分1 750点～902点 医療区分2 1,165点～1,347点 医療区分3 1,403点～1,745点
看護職員※	20 : 1 (医療法で4 : 1相当)	25 : 1
看護補助者※	20 : 1 (医療法で4 : 1相当)	25 : 1
その他	・医療区分2と3の患者の合計が8割以上 ・褥瘡患者の発生割合等を継続的に評価	・医療区分2と3の患者の合計が5割以上 ・褥瘡患者の発生割合等を継続的に評価

※ 療養病床については、医療法施行規則に基づき、看護職員及び看護補助者の人員配置は、本則上4:1(診療報酬基準でいう20:1に相当)以上とされているが、同施行規則(附則)に基づき、経過措置として、平成30年3月31日までの間は、6:1(診療報酬基準でいう30:1に相当)以上とされている。

※ 医療法施行規則に基づく人員配置の標準は、他の病棟や外来を合わせ、病院全体で満たす必要がある。

療養1と2の医療区分要件

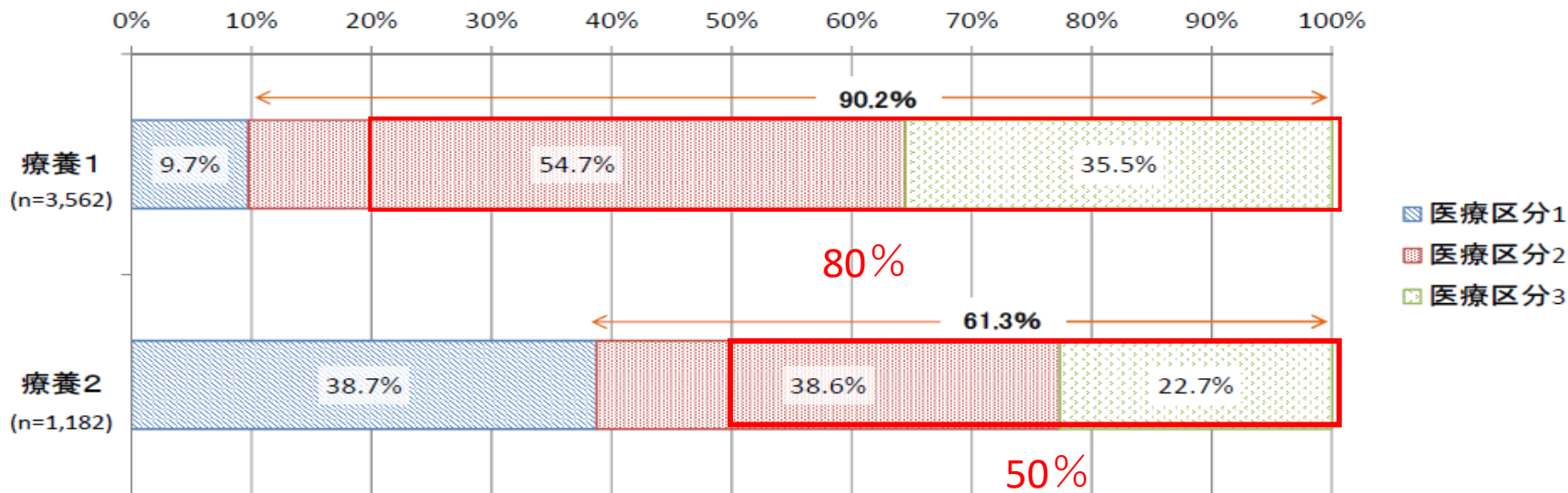
参考

療養病棟入院患者の医療区分

診調組 入-1
29.6.7

- 入院患者の医療区分をみると、区分2・3の患者は、療養1(20対1)では全体のおよそ9割を占め、療養2(25対1)では、全体のおよそ6割を占めた。

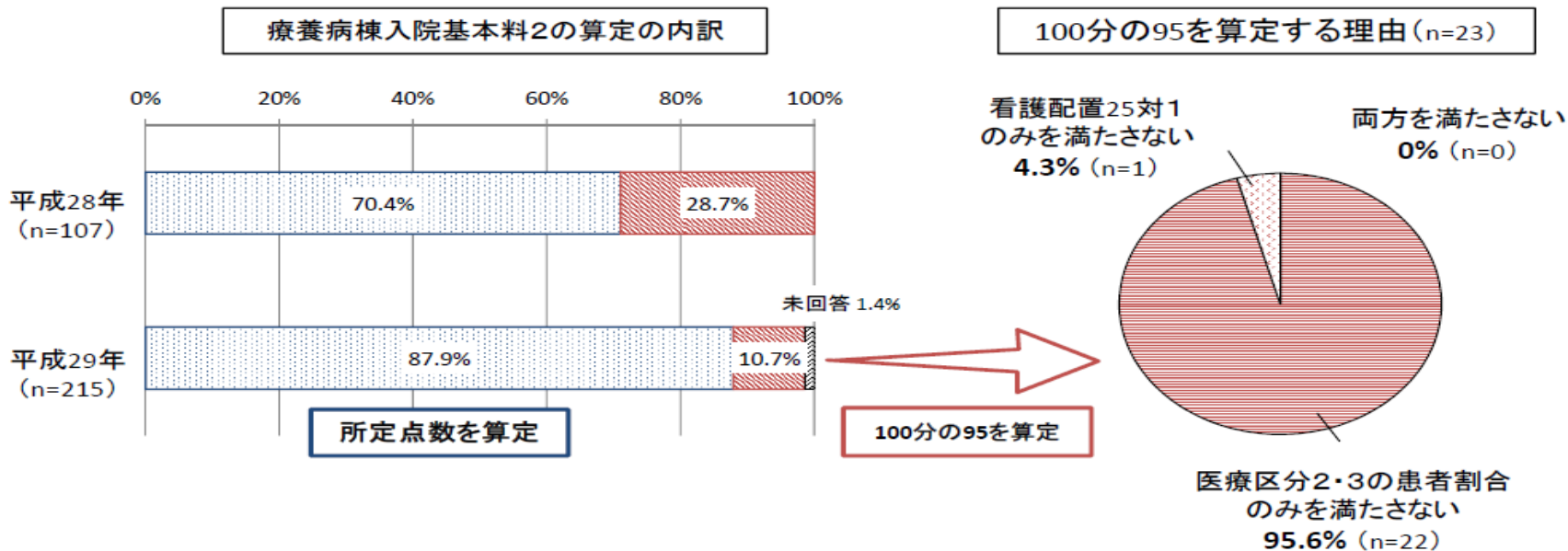
療養病棟入院患者の医療区分の割合



療養2の1割がその基準を満たしていない～経過措置は？～

療養病棟入院基本料2の算定の内訳

- 療養病棟入院基本料2の届出病棟のうち、所定点数の100分の95を算定する病棟は、平成29年度調査では回答病棟全体の約10%であり、平成28年度調査より割合が減少した。
- 100分の95を算定する理由の内訳をみると、1病棟を除き、「医療区分2・3該当患者割合のみを満たさないため」であった。



パート 3

診療報酬改定と地域連携

- ポイント① 退院支援加算と地域連携パス
- ポイント② 退院支援から入退院支援へ
- ポイント③ 退院時共同指導の見直し

ポイント① 退院支援加算と 地域連携パス

2016年改定で退院調整加算を見直した

ストラクチャー
ではなく、アウト
カムを評価すべき

地域連携パスは使われい
ないので、退院調整加算に
整理しては？

退院支援の専従者
などの配置が
在宅復帰に効果的

入院医療等調査・評価分科会
(2015年7月1日)

地域包括ケアシステム推進のための取組の強化

退院支援に関する評価の充実

- 患者が安心・納得して退院し、早期に住み慣れた地域で療養や生活を継続できるように、保険医療機関における退院支援の積極的な取組みや医療機関間の連携等を推進するための評価を新設する。

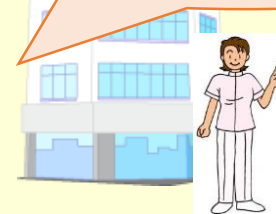
(新) 退院支援加算 1

イ 一般病棟入院基本料等の場合	600点
ロ 療養病棟入院基本料等の場合	1,200点

(改) 退院支援加算 2

イ 一般病棟入院基本料等の場合	190点
ロ 療養病棟入院基本料等の場合	635点

「退院支援加算」が
新設された

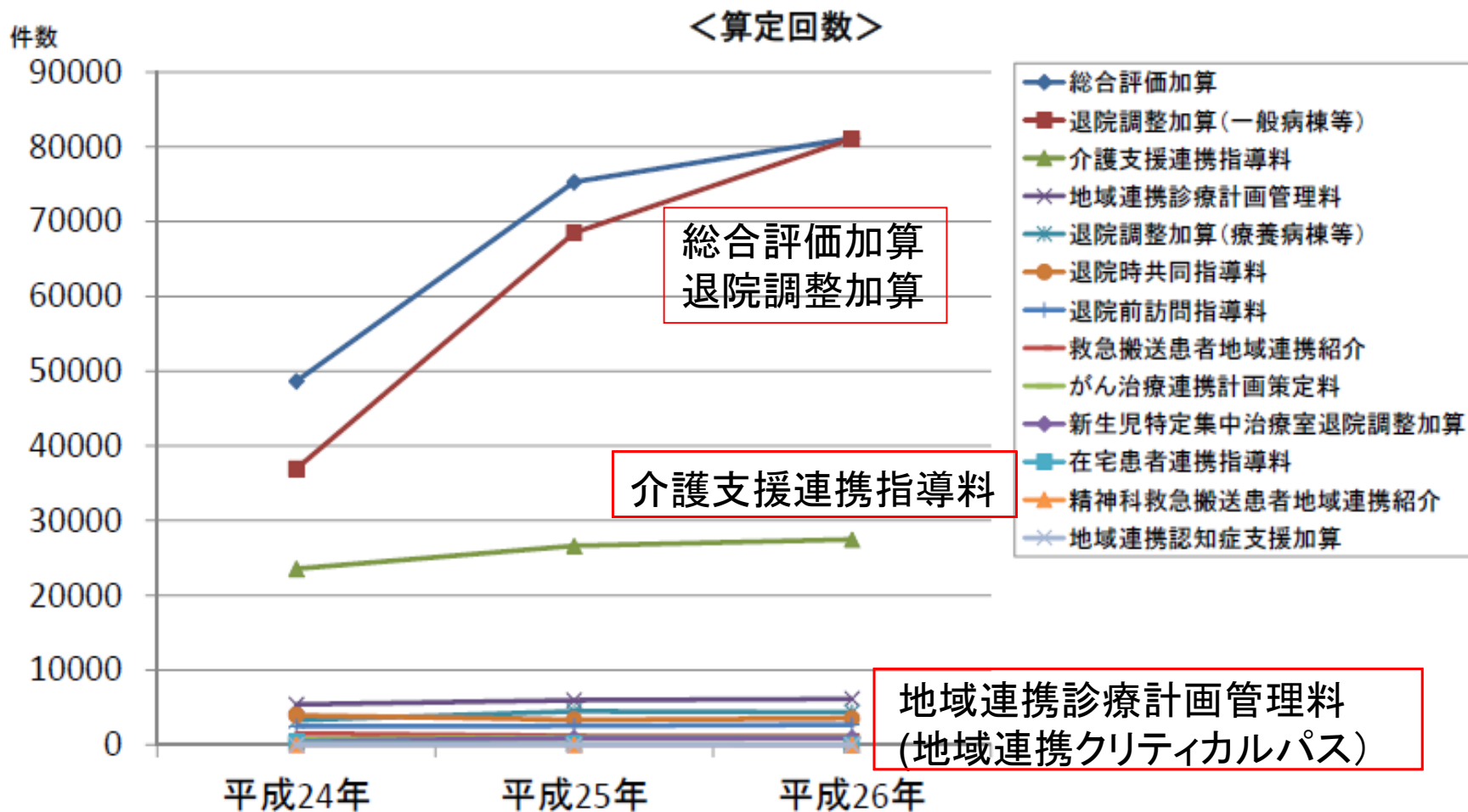


[算定要件・施設基準]

	退院支援加算 1	退院支援加算 2 (現在の退院調整加算と同要件)
退院困難な患者の早期抽出	<u>3日以内</u> に退院困難な患者を抽出	7日以内に退院困難な患者を抽出
入院早期の患者・家族との面談	<u>7日以内</u> に患者・家族と面談	できるだけ早期に患者・家族と面談
多職種によるカンファレンスの実施	<u>7日以内</u> にカンファレンスを実施	カンファレンスを実施
退院調整部門の設置	専従1名（看護師又は社会福祉士）	専従1名（看護師又は社会福祉士）
病棟への退院支援職員の配置	<u>退院支援業務等に専従する職員を病棟に配置 (2病棟に1名以上)</u>	-
医療機関間の顔の見える連携の構築	<u>連携する医療機関等（20か所以上）の職員と 定期的な面会を実施（3回/年以上）</u>	-
介護保険サービスとの連携	<u>介護支援専門員との連携実績</u>	-

退院支援に係る主な診療報酬上の評価の算定状況

○ 退院支援に係る診療報酬上の評価は多く存在するが、退院調整加算、総合評価加算、介護支援連携指導料等一部の項目を除き、算定回数はそれほど多くない。



退院調整加算の見直し

- 退院調整加算の見直し
 - (1) 施設基準を厳格化するとともに、点数を引き上げることで退院支援を充実させる
 - 退院支援に専従する職員が、複数の病棟を担当として受け持ち、多職種カンファレンスを実施して、入院後早期に退院支援に着手する体制
 - 医療機関が他の医療機関などと恒常的に顔の見える連携体制の整備
 - (2) 「地域連携診療計画管理料（地域連携クリティカルパス）」などを、退院支援の一環とする

廃止された項目

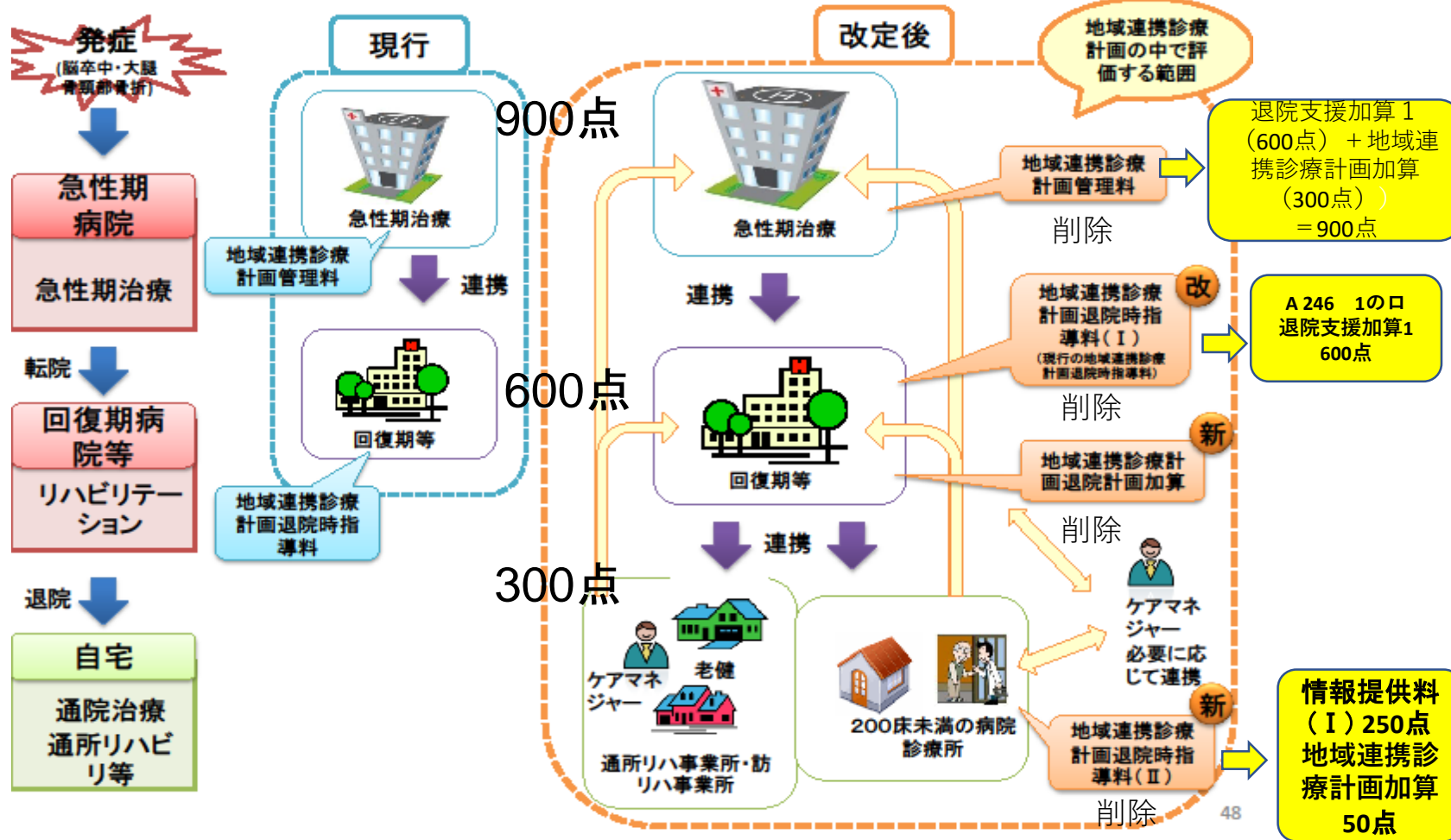
- (1) 新生児特定集中治療室退院調整加
- (2) 救急搬送患者地域連携紹介加算
- (3) 救急搬送患者地域連携受入加算
- (4) 地域連携認知症支援加算
- (5) 地域連携認知症集中治療加算
- (6) 地域連携診療計画管理料
- (7) 地域連携診療計画退院時指導料 (Ⅰ)
- (8) 地域連携診療計画退院時指導料 (Ⅱ)

地域連携診療計画管理料等は廃止されたが、地域連携クリティカルパスが廃止されたわけではない

地域連携診療計画加算

- 退院支援加算
 - 2016年度の前回診療報酬改定で従前の退院調整加算を拡充した診療報酬項目である
 - 退院支援加算 1
 - 「病棟への退院支援専従看護師配置」を要件
 - 退院支援加算 2
 - 「退院支援部門への退院支援専従の看護師配置」などを要件
 - 退院支援加算 3
 - 小児特定集中治療室からの退院支援を評価
- 地域連携クリティカルパスは加算1と3を取得している病院のみに限定

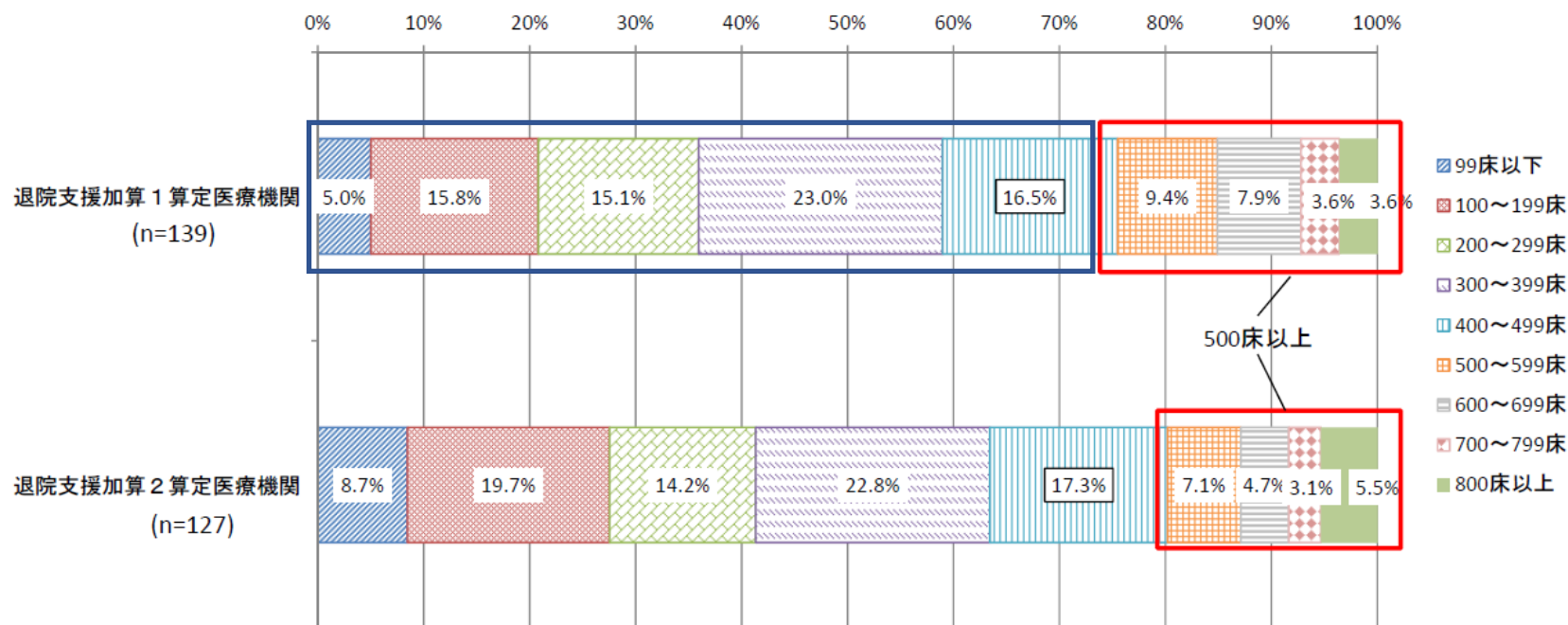
大腿骨頸部骨折・脳卒中に係る医療機関等の連携の評価 2016年改定



退院支援加算を算定している医療機関の病床規模別の分布

- 退院支援加算を算定している医療機関の病床規模別の状況を見ると、加算2を算定している医療機関に比べ加算1を算定している医療機関の方が、500床以上の占める割合が大きい。

<退院支援加算を算定している医療機関の病床規模別の分布>



退院支援加算1を取得しているのは500床以上は3割

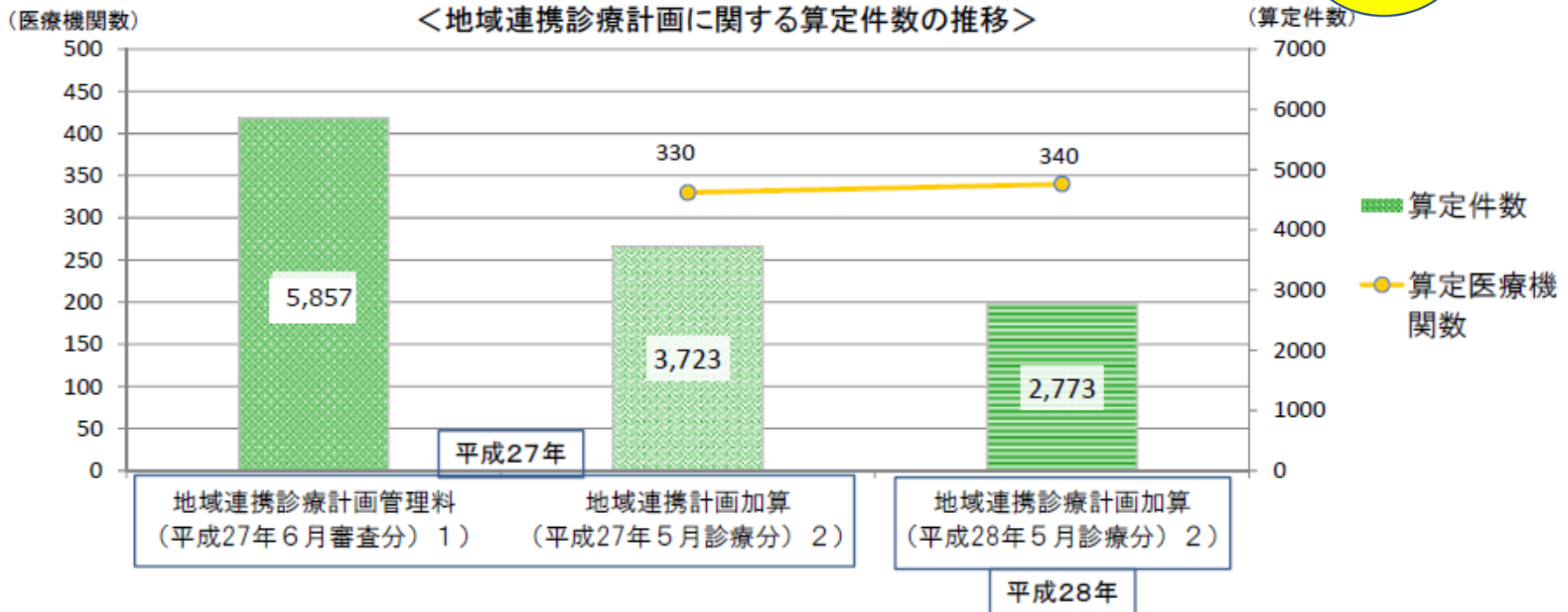
地域連携診療計画③

- 退院支援加算の地域連携診療計画加算の算定件数は、平成28年度診療報酬改定前の退院調整加算の地域連携計画加算及び地域連携診療計画管理料の算定件数に比べ、減少している。

平成28年度診療報酬改定

- 退院支援加算(退院調整加算)の地域連携診療計画(地域連携計画)加算
加算対象：退院調整加算を算定 → 退院支援加算1又は3を算定
- 地域連携診療計画管理料、地域連携診療計画退院時指導料(I)(II) → 廃止

地域連携パス
(地域連携計画
加算) 激減!

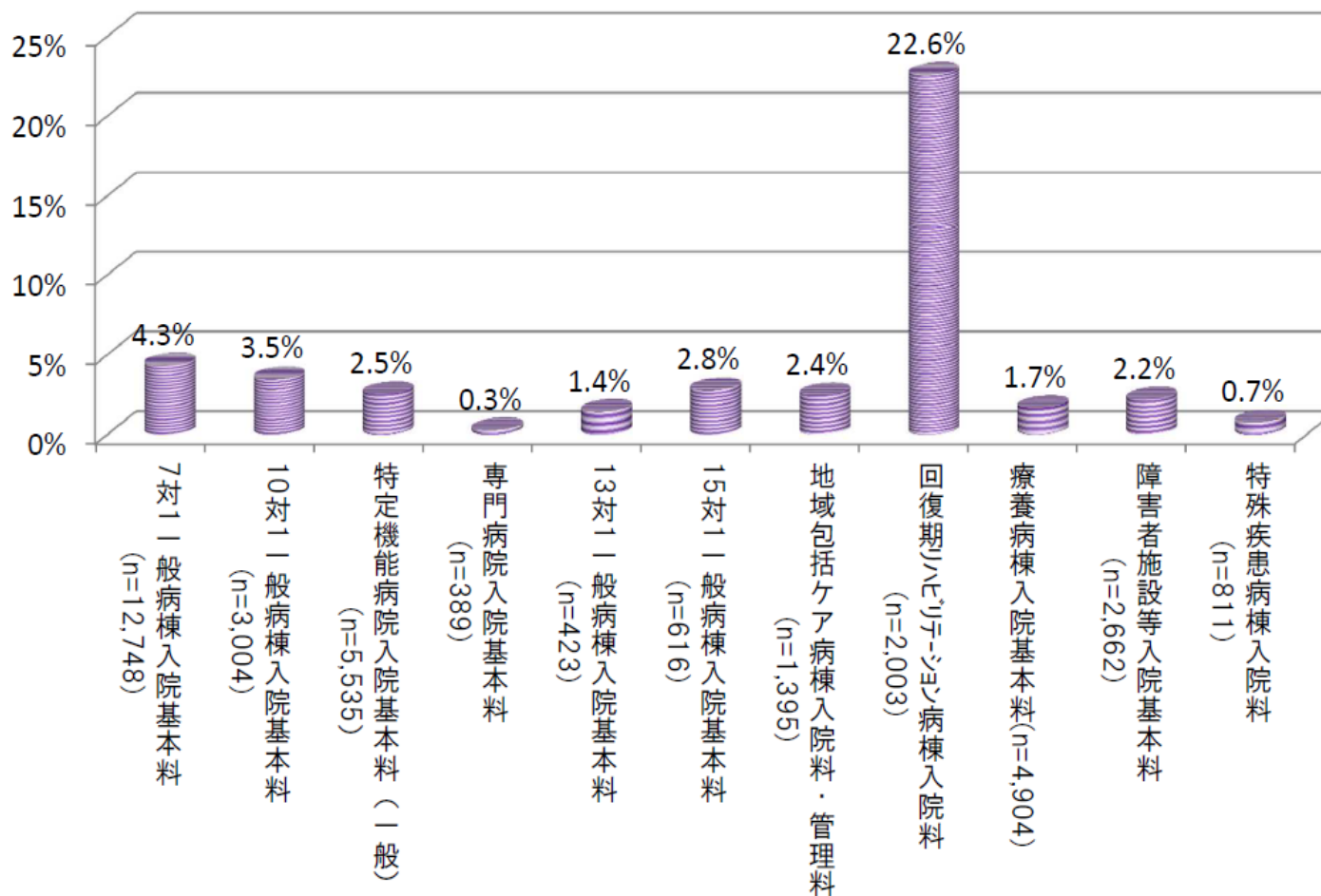


地域連携診療計画①

診調組 入-1
29.8.24

○ 地域連携診療計画を利用していた患者の割合は、回復期リハビリテーション病棟が約23%と多く、他の病棟では、数%であった。

＜地域連携診療計画ありの患者割合＞

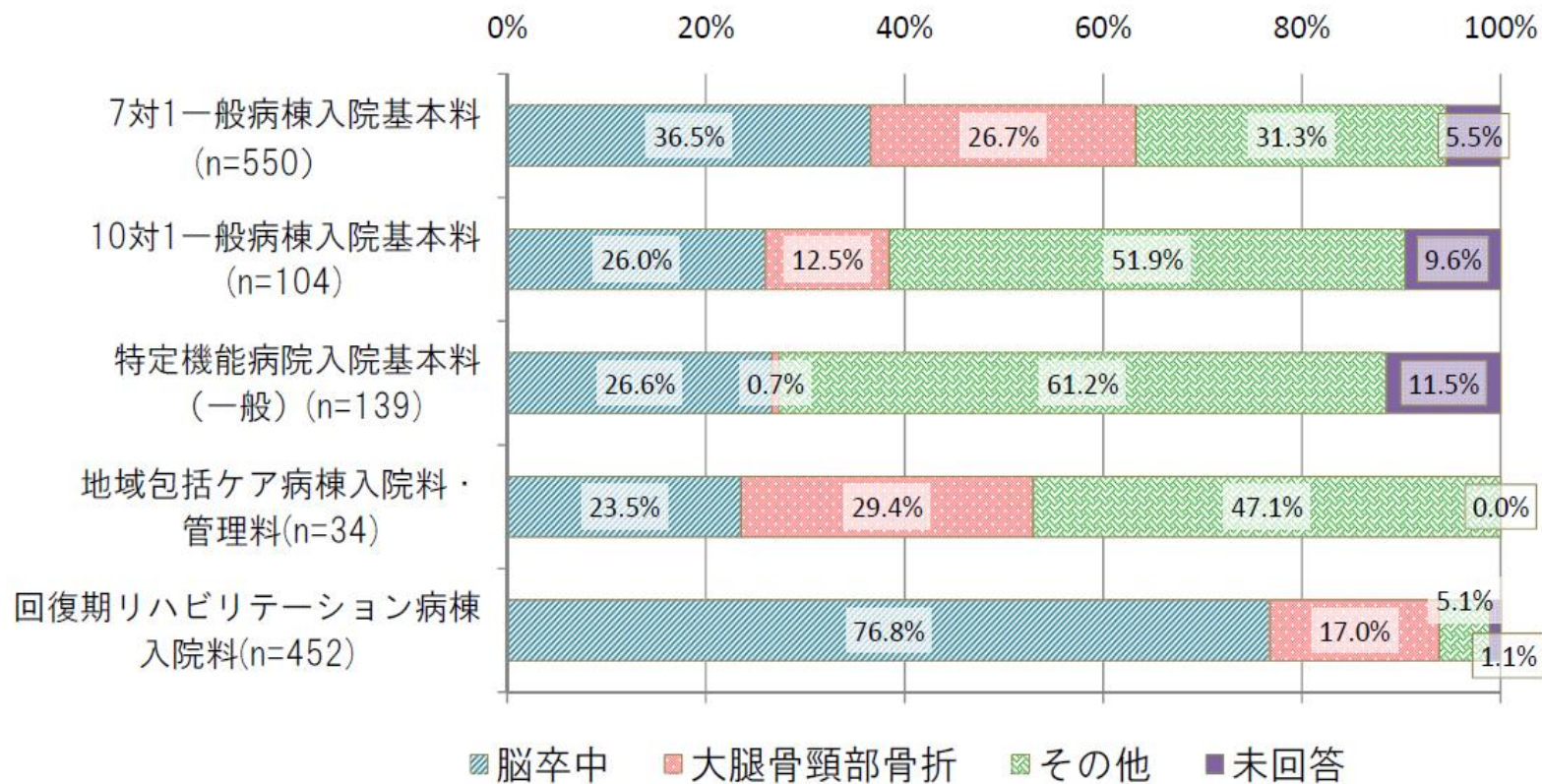


地域連携診療計画②

診調組 入 - 1
29 . 8 . 24

- 地域連携診療計画を利用した患者の対象疾患は、「脳卒中」が回復期リハビリテーション病棟で約8割と多い。「大腿骨頸部骨折」は7対1一般病棟、地域包括ケア病棟で約3割の患者で利用していた。

＜地域連携診療計画の対象疾患＞



悪性疾患、肺炎、心不全、パーキンソン病等

これだけ地域連
携計画加算が
減っていること
に驚いている

退院支援加算2で地域連
携診療計画加算を認めな
いことを見直すべき

地域連携診療計画は
回りハではよく使わ
れている。一方、回り
ハでは退院支援加算
の算定が少ない。現
状に合っていない

2017年8月24日 入院医療分科会

12月6日 中医協総会

「退院支援加算2を届け出ている医療機関でも（地域連携診療計画加算を）算定可能としてはどうか？」



ポイント②

退院支援から入退院支援へ

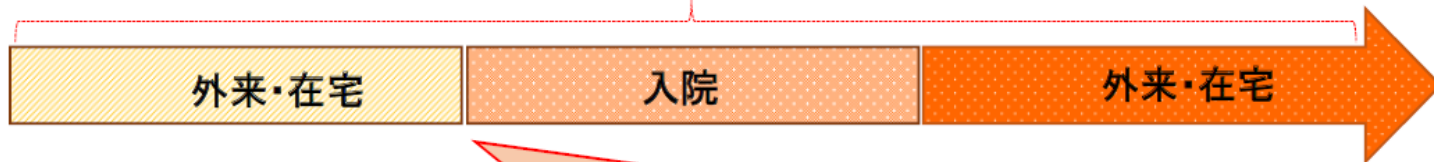
2018年診療報酬改定へむけて「入退院支援」の議論が始まった（入院医療分科会6月21日）



入院基本料の評価の見直しに向けた議論を始めた分科会（21日、厚労省）

地域包括ケアシステムの構築～入退院支援

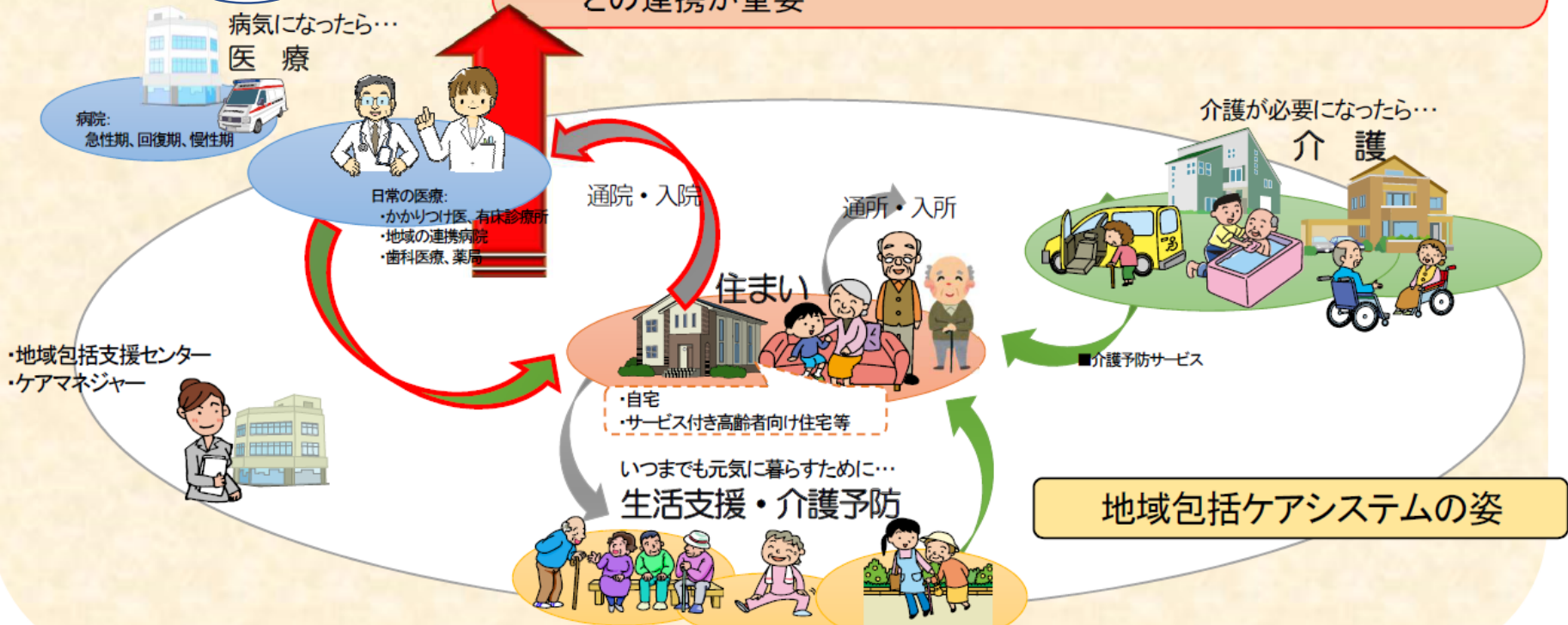
切れ目のない支援



退院支援から
入退院支援
へ！

退院後も住み慣れた地域で生活するための支援として、

- 外来や入院時から退院後の地域生活を見据えた支援が必要
- 外来部門と入院部門(病棟)との連携、地域と入院医療機関等との連携が重要



地域包括ケアシステムの姿

日本医療マネジメント学会 (仙台) 2017年7月7日、8日



東北大学病院の 入退院支援センター

- 東北大学病院（1225床）
 - 2015年から一部の診療科で「入退院センター」の運用を開始
 - 入退院センターでは入院が決定した患者に、入院案内や情報収集、退院阻害要因のスクリーニングを行い、必要時に病棟の多職種に情報提供がなされる。
 - 病棟では入退院センターから情報提供のあった退院阻害要因の内容を分析し、退院支援に活用する
 - 退院阻害要因は、介護力が最も多く、次いで経済状態、ADL低下、服薬管理、退院先の選択、問題行動、その他であった
 - 退院阻害要因はこのように入院前から明らかになっていて、支援可能なものも数多い
 - このため入退院センターにおける情報収集によって、早期からの退院支援を可能になったという

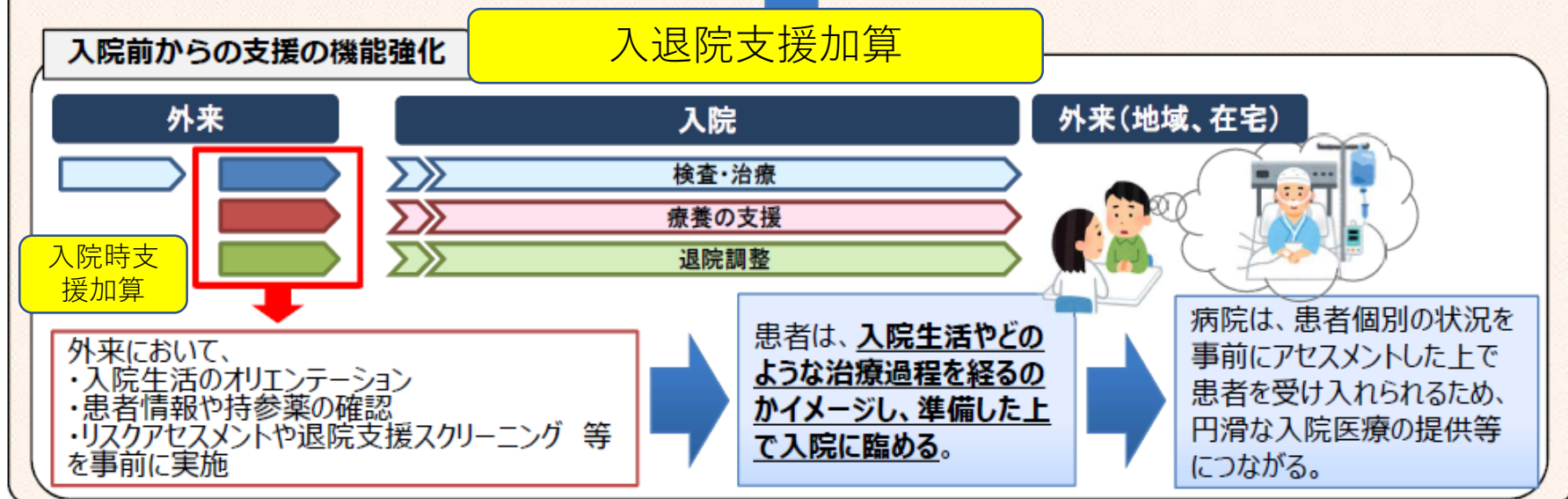
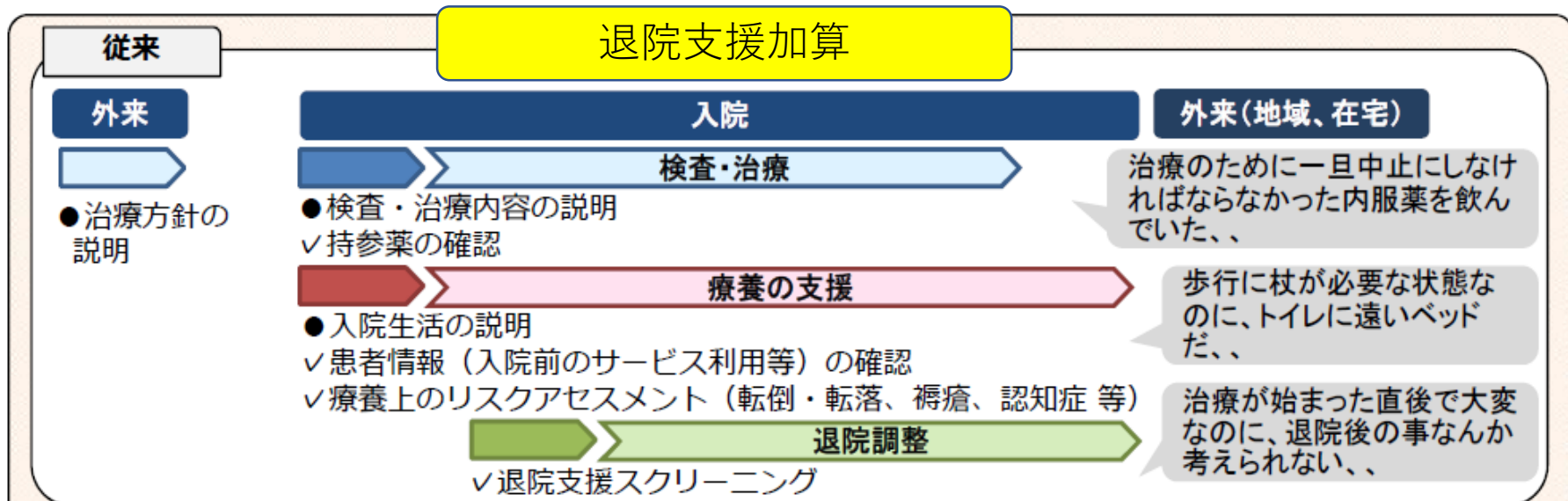
中部徳洲会病院（沖縄）の 入退院サポートセンター

- 沖縄の中部徳洲会病院（331床）
 - 2016年から「入退院サポートセンター」を設置し、ソーシャルワーカーの配置を行い運用を始めた
 - 入退院サポートセンターのソーシャルワーカーは看護師とともに入院予定患者の問診を行い、退院先の移行確認、各種制度案内を行い退院支援に関する患者教育を行う
 - 従来はソーシャルワーカーは患者が入院後に退院困難な患者を抽出し、患者・家族面談を行っていたが、これを入院前から行うことにより早期介入が図れるようになったという。

群馬中央病院の 入退院支援センター

- JCHO群馬中央病院（333床）
 - 2016年に入退院支援センターの運用を開始した。
 - 体制は看護師5名、クラーク1名の専従として、予定入院患者に対して入退院に係る薬剤部、医事課、栄養、MSW,リハビリ、歯科と協同して患者の入退院に係る説明を行った
 - これにより患者からは「医療費のことが心配だったけど安心した」「詳しく説明してもらってありがたい」と意見が聞かれた
 - また病棟、外来スタッフからは「書類の記入や基礎情報が入力してあるので助かっている」など院内連携にも役立っているとのことだ

入院前からの支援の機能強化(イメージ図)



[算定対象]

- (1) 自宅等（他の保険医療機関から転院する患者以外）から入院する予定入院患者であること。
- (2) 入退院支援加算を算定する患者であること。

[施設基準]

- (1) 入退院支援加算の届出を行っている保険医療機関であること。
- (2) 入退院支援加算 1、2 又は 3 の施設基準で求める人員に加え、入院前支援を行う担当者を病床規模に応じた必要数、入退院支援部門に配置すること。
- (3) 地域連携を行うにつき十分な体制が整備されていること。

[留意事項]

入院の予定が決まった患者に対し、入院中の治療や入院生活に係る計画に備え、入院前に以下の内容を含む支援を行い、入院中の看護や栄養管理等に係る療養支援の計画を立て、患者及び関係者と共有すること。

- ① 身体的・社会的・精神的背景を含めた患者情報の把握
- ② 褥瘡に関する危険因子の評価
- ③ 栄養状態の評価
- ④ 持参薬の確認
- ⑤ 入院中に行われる治療・検査の説明
- ⑥ 入院生活の説明
- ⑦ 退院困難な要因の有無の評価

入退院支援(その2)の論点(案)

【論点(案)】

(入院医療と外来医療の連携)

- 現行の退院支援加算は、入院早期から退院後まで切れ目のない支援を評価しているとの趣旨を踏まえ、加算の名称を「入退院支援加算」に見直してはどうか。
- 入院医療と外来医療の連携、地域における医療機関間の連携等を推進する観点から、外来における相談・連携担当者が、入院が決まっている患者に対して、入院前から様々な支援を行う取り組みについて、評価を検討してはどうか。

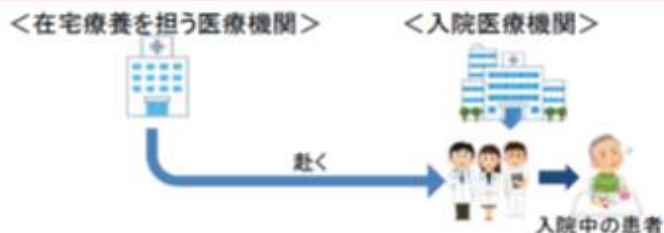
また、病床規模別の担当者の配置状況を踏まえ、中小病院を主な対象として、評価を検討してはどうか。

ポイント③ 退院時共同指導の見直し

退院時共同指導に参加する職種の拡大

退院時共同指導料の職種要件について

- 退院時共同指導料1は、在宅療養を担う医療機関が患者が入院する医療機関に赴き共同指導した場合の評価、退院時共同指導2は、入院医療機関が在宅療養を担う医療機関等と共同指導した場合の評価であり、保険医を中心として、共同指導する職種を限定している。また、介護系サービスでは、介護支援専門員のみとなっている。

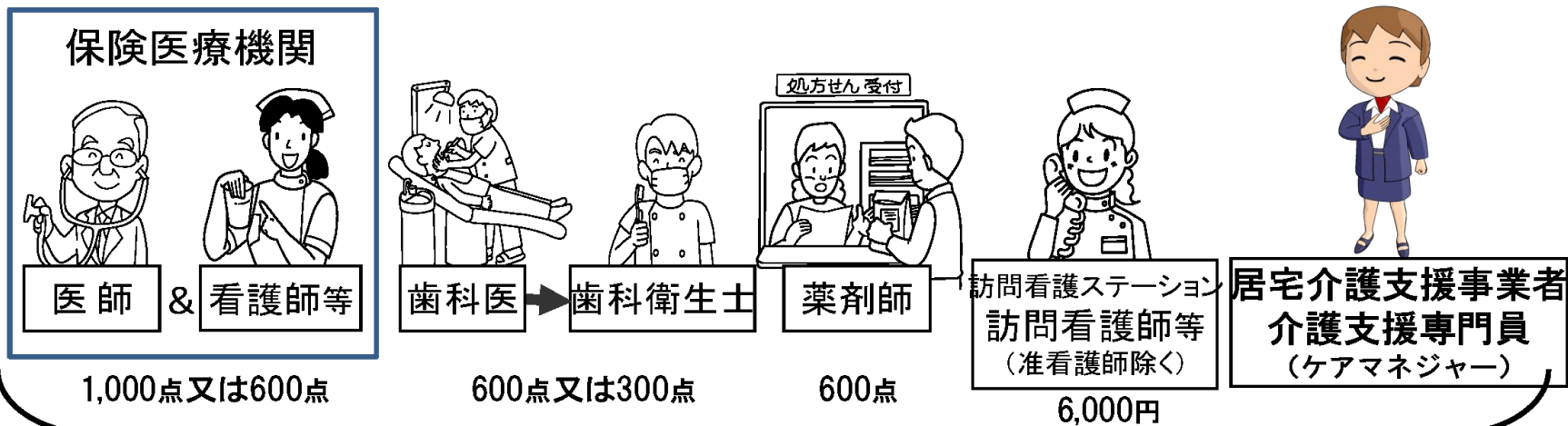


退院時共同指導を実施した場合において、
退院時共同指導料1は、在宅療養を担う医療機関側の評価
退院時共同指導料2は、入院医療機関側の評価
である。

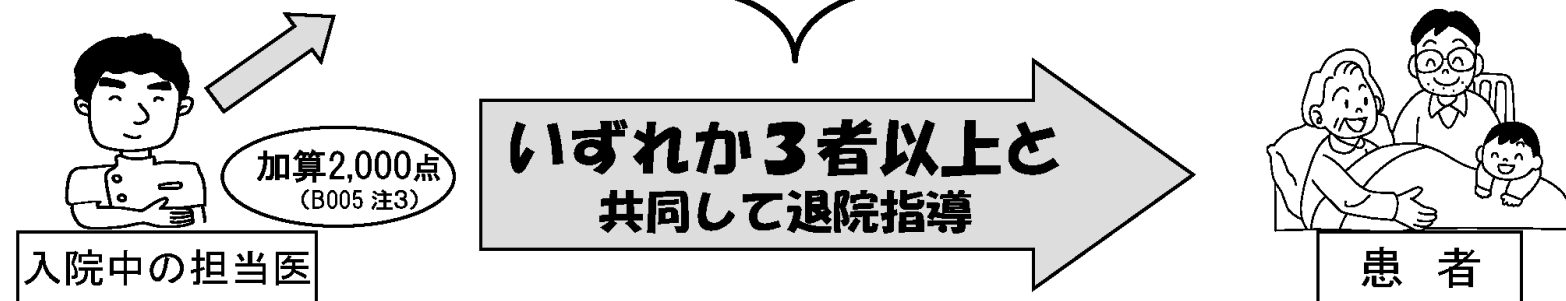
項目名	在宅側の職種要件	入院医療機関側の職種要件
退院時共同指導料1 在支診：1,500点 在支診以外：900点	[在宅療養を担う保険医療機関] 保険医、看護師又は准看護師	[入院している保険医療機関] 保険医、看護師又は准看護師
退院時共同指導料2 400点	[在宅療養を担う保険医療機関] 保険医、看護師又は准看護師	[入院している保険医療機関] 保険医、看護師又は准看護師
保険医共同指導加算 300点	[在宅療養を担う保険医療機関] 保険医	[入院している保険医療機関] 保険医
保険医等3者以上共同指導加算 2,000点	いずれか3者 ○在宅療養を担う保険医療機関 保険医、看護師又は准看護師 ○歯科 歯科医師又はその指示を受けた歯科衛生士 ○薬局 保険薬剤師 ○訪問看護ステーション 看護師、理学療法士、作業療法士又は言語聴覚士 ○介護支援専門員	[入院している保険医療機関] 保険医

高齢者の退院時共同指導のイメージ

在宅



入院



B005 退院時共同指導料2 【300点】【注3 加算 2,000点】

注1 入院中の保険医療機関の保険医又は看護師等が入院中の患者に対して、患者の同意を得て退院後の在宅での療養に必要な説明及び指導を、地域において当該患者の退院後の在宅療養を担う保険医療機関の保険医又は看護師等と共同して行った上で、文書により情報提供した場合に、当該患者が入院している保険医療機関において、当該入院中1回に限り算定する。
 (中略)

注3 注1の場合において、入院中の保険医療機関の保険医が、当該患者の退院後の在宅療養を担う保険医療機関の保険医若しくは看護師等、保険医である歯科医師若しくはその指示を受けた歯科衛生士、保険薬局の保険薬剤師、訪問看護ステーションの看護師等(准看護師を除く。)又は居宅介護支援事業者の介護支援専門員のうちいずれか3者以上と共同して指導を行った場合に、所定点数に2,000点を加算する。

退院時共同指導

- 退院時共同指導料

- 「入院医療機関の職員と在宅療養を行う医療機関の職員とが共同して退院後に必要な療養上の留意点などを説明・指導する」。

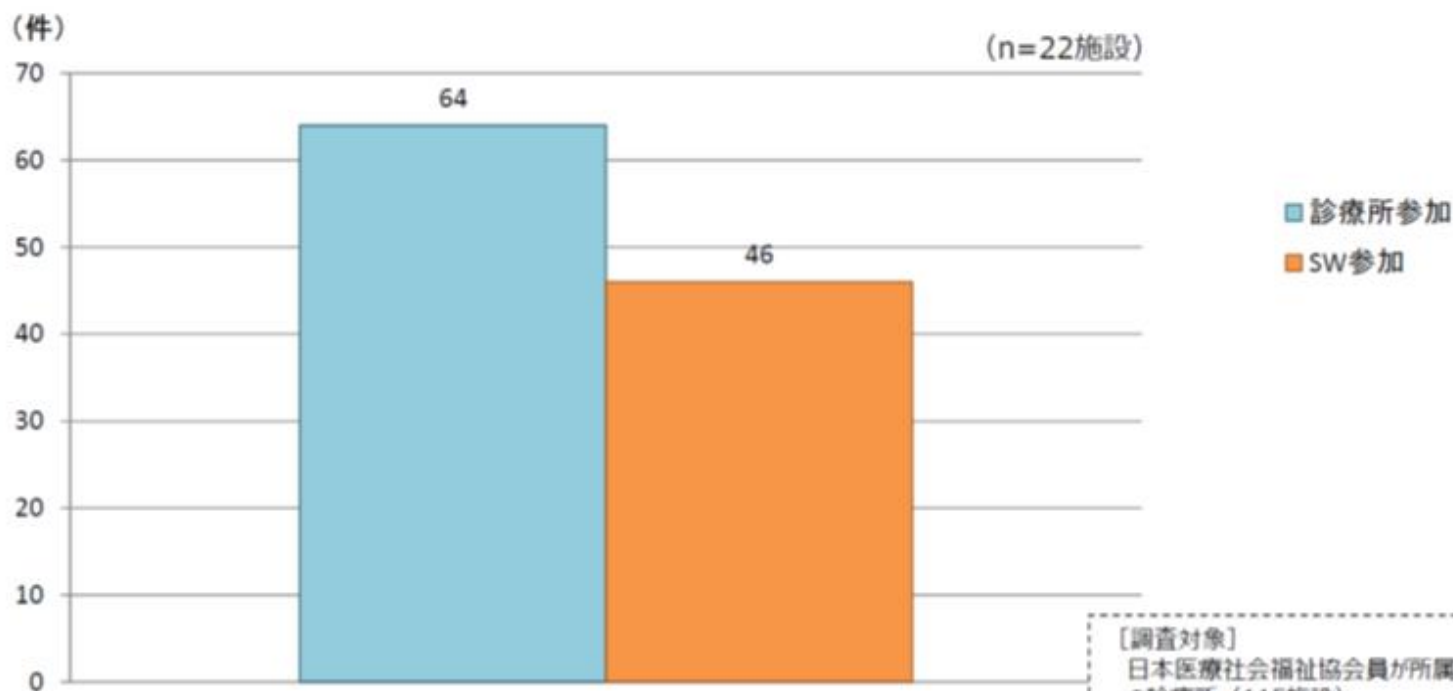
- 共同指導の評価対象職種

- 医師、看護師、理学療法士などのリハビリ専門職、介護支援専門員（ケアマネ）などに限定されている
- 厚労省の調べでは、「在宅療養を行う医療機関の多くで、退院前カンファレンスに『社会福祉士』が参加している」ことなどが判っている。

退院時カンファの参加要望、実績

○ 在宅支援診療所が、退院時共同指導等の退院前のカンファレンスに参加する場合、多くは在宅支援診療所に所属する社会福祉士も参加している。

＜退院前多機関カンファレンス※への参加件数(平成29年3月の1か月間)＞



※：退院前カンファレンスには、退院時共同指導を含む。

【調査対象】
日本医療社会福祉協会が所属する全国の診療所（115施設）
・機能強化型在支診（単独）：18.5%
・機能強化型在支診（連携）：44.4%
・従来型在支診：11.1%
・記載なし：25.9%
【調査日】
平成29年3月

伸び悩む指導料の算定回数

- 共同指導のための日程調査が難しく、「指導料の算定回数は伸び悩んでいる」
- そのため、社会福祉士などの退院前カンファレンス参加を要件化すれば、日程調整のハードルは一定程度、下がると考えられる。
 - 看護師の参加は無理だが、社会福祉士であれば参加できるなど
- 退院時共同指導料の「職種、関係機関の要件」を見直してはどうか？

訪問看護ステーション、介護施設との情報共有

- 円滑な退院支援に向け、次のような見直しも行われる見込み
- 退院支援が必要な患者で、関係機関と共同指導ができなかった場合に限り、退院後の主治医や配置医のほか、「訪問看護ステーションや介護施設など」に療養上の情報を提供することを評価する（【退院支援加算】や【診療情報提供料（I）】）

障害福祉サービスとの連携推進

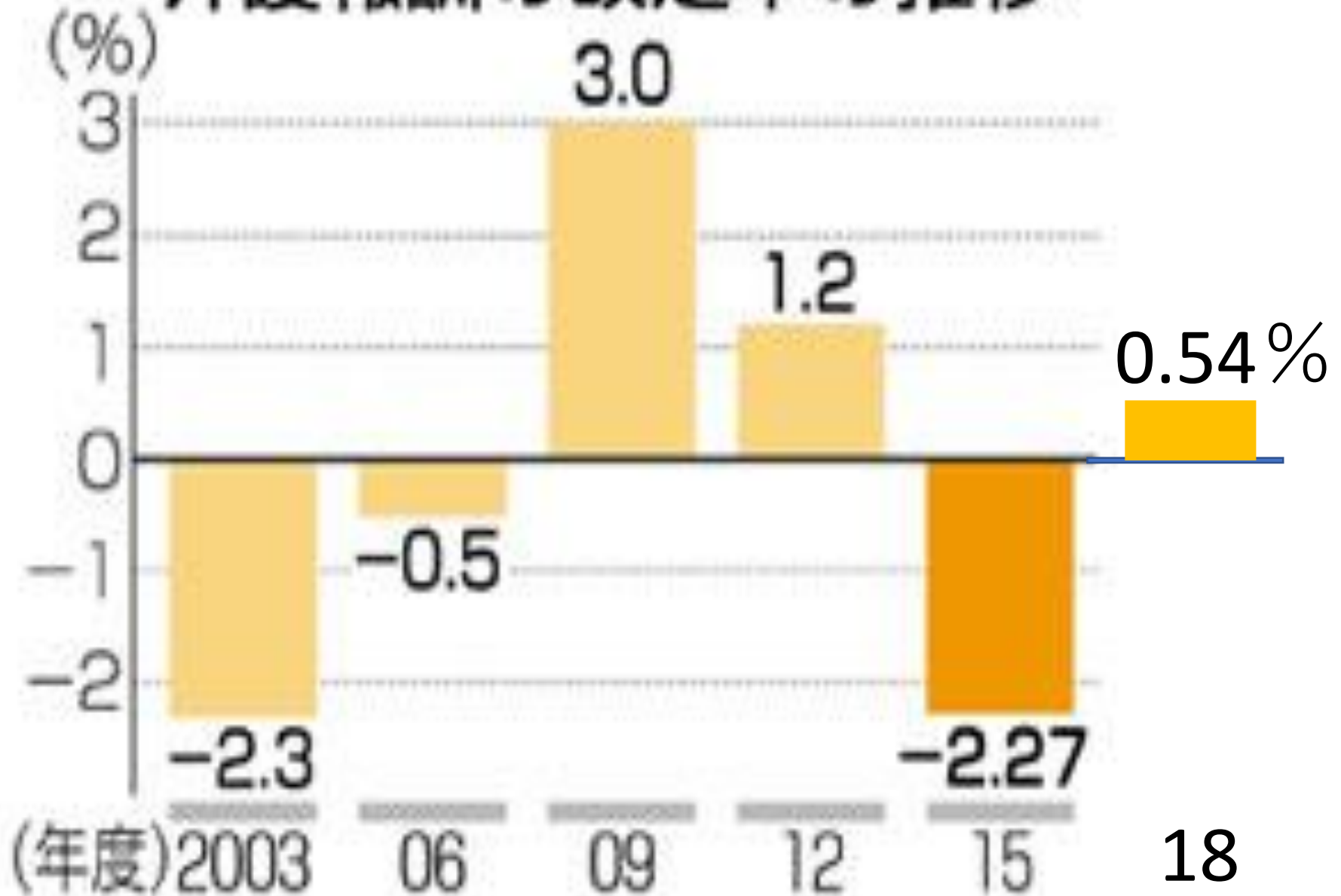
- 障害福祉サービスとの連携を推進するため、相談支援専門員を、介護支援専門員と同様に評価する（【退院支援加算】や【退院時共同指導料】など）
- 入院早期から関係機関と協力して支援が必要なケース（家族からの虐待、生活困窮による無保険など）についても、退院困難な要因として【退院支援加算】の対象として明確化する

パート4 2018年介護報酬改定と 介護医療院



社会保障審議会・介護給付費分科会（2017年4月26日）

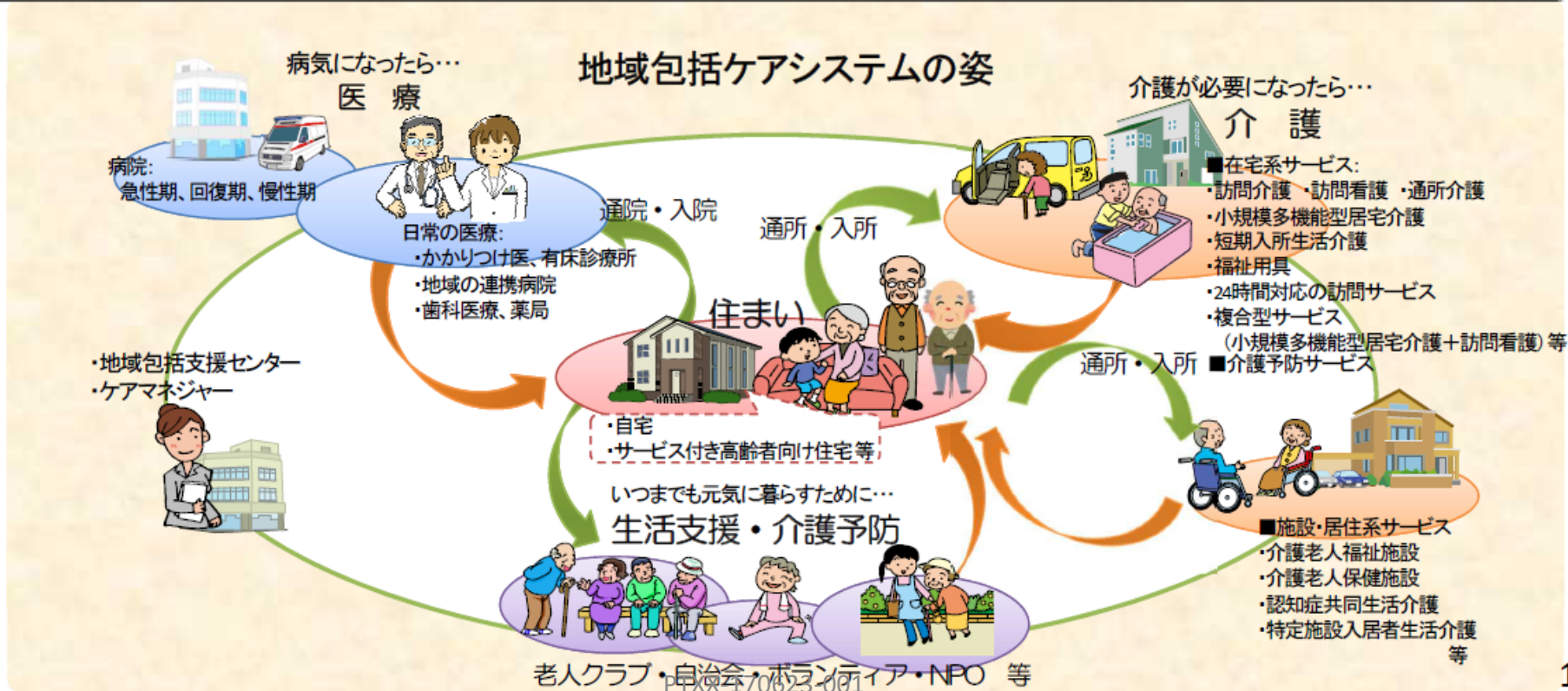
介護報酬の改定率の推移



1. 中重度の要介護者や認知症高齢者への対応の更なる強化

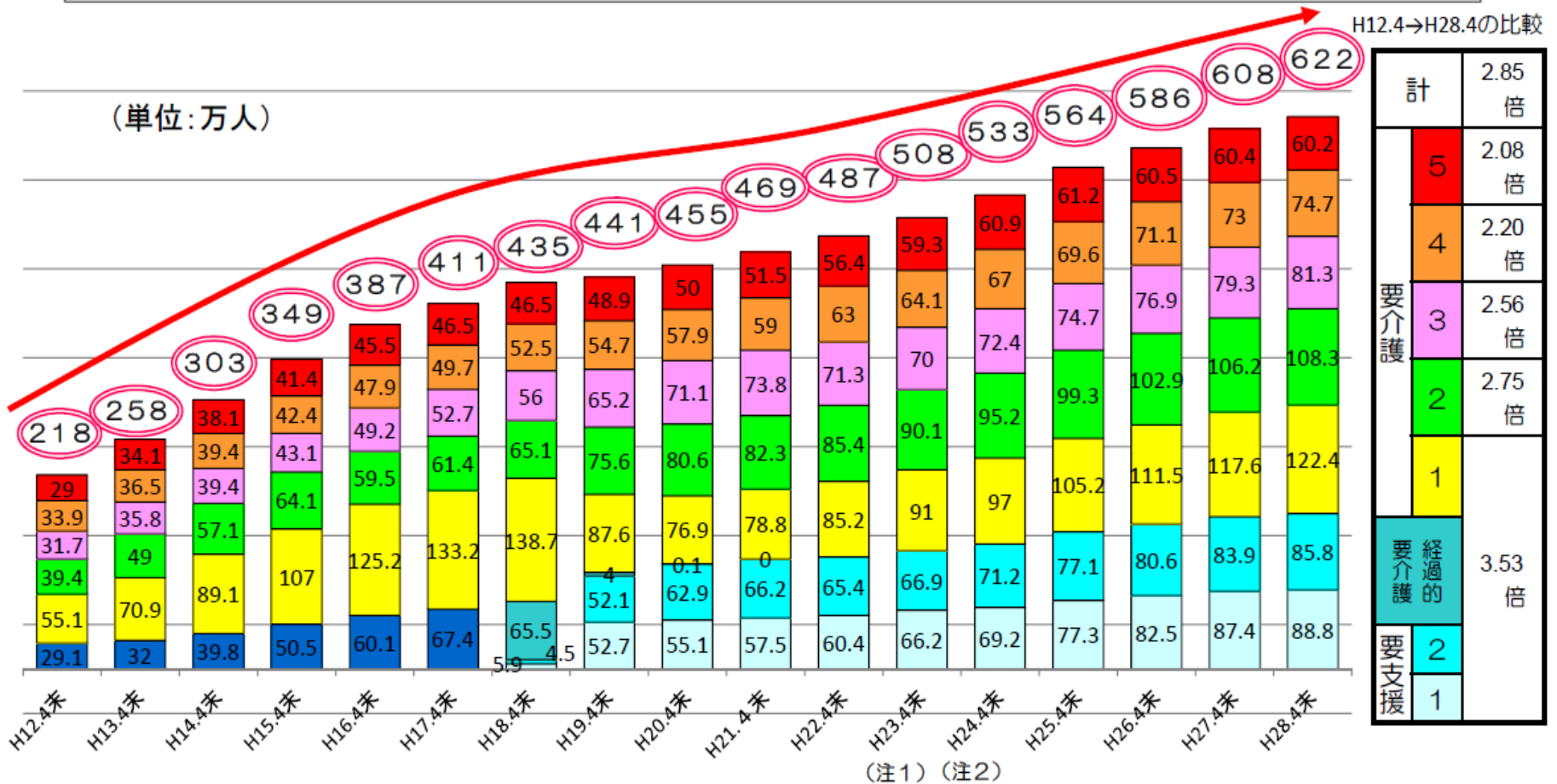
(1) 地域包括ケアシステムの構築に向けた対応 2015年介護報酬改定

- 地域包括ケアシステムの構築に向けて、今後、増大することが予測される医療ニーズを併せ持つ中重度の要介護者や認知症高齢者への対応として、引き続き、在宅生活を支援するためのサービスの充実を図る。
- 特に、24時間365日の在宅生活を支援する定期巡回・随時対応型訪問介護看護を始めとした包括報酬サービスの更なる機能強化等を図る。
- また、地域の拠点としての機能を発揮して中重度の要介護者の在宅での生活を支援する役割を果たす施設サービスについて、それぞれに求められる機能を更に高めていく。



要介護度別認定者数の推移

要介護(要支援)の認定者数は、平成28年4月現在622万人で、この16年間で約2.85倍に。このうち軽度の認定者数の増が大きい。また、近年、増加のペースが再び拡大。



■要支援 □要支援1 ■要支援2 ■経過的 ■要介護1 ■要介護2 ■要介護3 ■要介護4 ■要介護5

注1) 陸前高田市、大槌町、女川町、桑折町、広野町、楡葉町、富岡町、川内村、大熊町、双葉町、浪江町は含まれていない。

注2) 楡葉町、富岡町、大熊町は含まれていない。

介護給付と保険料の推移

- 市町村は3年を1期(2005年度までは5年を1期)とする介護保険事業計画を策定し、3年ごとに見直しを行う。
保険料は、3年ごとに、事業計画に定めるサービス費用見込額等に基づき、3年間を通じて財政の均衡を保つよう設定。
- 高齢化の進展により、保険料が2020年には6,771円、2025年には8,165円に上昇することが見込まれており、地域包括ケアシステムの構築を図る一方、介護保険制度の持続可能性の確保のための重点化・効率化も必要となっている。

事業運営期間		事業計画		給付（総費用額）	保険料	介護報酬の改定率
2000年度	第一期	第一期		3.6兆円	2,911円 (全国平均)	H15年度改定 ▲2.3%
2001年度				4.6兆円		
2002年度				5.2兆円		
2003年度	第二期	第二期		5.7兆円	3,293円 (全国平均)	H17年度改定 ▲1.9%
2004年度				6.2兆円		
2005年度				6.4兆円		
2006年度	第三期	第三期		6.4兆円	4,090円 (全国平均)	H21年度改定 +3.0%
2007年度				6.7兆円		
2008年度				6.9兆円		
2009年度	第四期	第四期		7.4兆円	4,160円 (全国平均)	H24年度改定 +1.2%
2010年度				7.8兆円		
2011年度				8.2兆円		
2012年度	第五期	第五期		8.8兆円	4,972円 (全国平均)	消費税率引上げに伴う H26年度改定 +0.63%
2013年度				9.2兆円		
2014年度				9.6兆円		
2015年度	第六期	第六期		10.1兆円	5,514円 (全国平均)	H27年度改定 ▲2.27%
2016年度				10.4兆円		
2017年度				10.8兆円		
2020年度					6,771円 (全国平均)	
2025年度					8,165円 (全国平均)	

※2014年度までは実績であり、2015～2017年度は当初予算である。
※2020年度及び2025年度の保険料は全国の保険者が作成した第6期介護保険事業計画における推計値。

2018年介護報酬改定

社会保障審議会・介護給付費分科会（2017年4月26日）

①通所リハと通所介護の機能分担と連携

- 通所リハや通所介護、認知症対応型通所介護などの居宅サービスについて、それぞれのサービスに共通した機能および特徴的な機能の明確化が必要だ。そしてこれらのサービスを地域単位で一体的、総合的な機能分担と連携を行えるよう検討する。

②小規模多機能型居宅介護、定期巡回・随時対応型訪問介護看護

- この連載でも取り上げたが、小規模多機能型居宅介護と訪問看護を組み合わせた看護小規模多機能型居宅介護（看護多機）は現状、事業者数は300未満、定期巡回・随時対応型訪問介護看護（24時間サービス）の事業者数は1000未満とサービス提供量がまだまだ少ない。このためこの事業所数の増加や機能強化・効率化の観点から、人員基準や利用者定員などの規制緩和による本事業参入促進策が必要である。

③特別養護老人ホーム（特養）施設内での医療ニーズや看取り

- 特養の利用者の要介護度や医療ニーズが年々増加している。こうした中、特養における医療提供や看取りにさらに対応するための改定が必要だ。

看取り期のケアに関する医療機関と介護施設の協働(イメージ)

- 看取り期のケアに係る診療報酬は、介護報酬の看取りに係る加算との併算定ができない取扱いとなっている。



【介護報酬】

看取り介護加算	144単位 ～1280単位/日
---------	--------------------

【診療報酬】

在宅ターミナルケア加算	5000点
看取り加算	3000点

※ 訪問看護の場合も看取り期のケアについて併算定できない取扱い

2018年介護報酬改定

社会保障審議会・介護給付費分科会（2017年4月26日）

- ④入退院時における入院医療機関と居宅介護支援事業所等の連携
 - 高齢者は医療を受けながら介護保険サービスを利用している。このため特に医療・介護関係者や関係機関の間の情報提供や相互理解が必要である。特に対応について議論することになった。
- ⑤ロボット・ICT・センサーを活用している事業所に対する報酬・人員基準の在り方
 - 介護人材の確保とともに介護事業所のロボット・ICT・センサー活用による生産性向上や業務効率化への評価が必要だ。
- ⑥介護医療院の報酬・基準や各種の転換支援策等
 - 介護療養病床からの転換先である「介護医療院」の報酬・基準が次期介護報酬改定の大きな目玉の一つである。

療養病床問題と介護医療院



療養病床の在り方等に関する検討会

2015年7月10日
医政局、老健局、保険局合同開催

療養病床に関する経緯①

S48(1973) 老人福祉法改正 老人医療費無料化

- 「老人病院」が増加。施設代わりの病院利用が促進。併せて医師、看護師の配置の薄い病院が増加（社会的入院問題）



S58(1983) 「特例許可老人病院」制度化

- 老人病院を医療法上「特例許可老人病院」と位置づけ、診療報酬上、医師、看護師の配置を減らし介護職員を多く配置する等の介護機能等の点を評価（診療報酬は一般病院よりも低く設定）



H5(1993) 医療法改正 「療養型病床群」の創設

- 一般病院における長期入院患者の増加に対応し、主として長期にわたり療養を必要とする患者を入院させるための療養環境を有する病床として「療養型病床群」を創設（病床単位でも設置できるようにする）。



H12(2000) 介護保険法施行 H13(2001) 医療法改正 「療養病床」の創設

【介護保険法施行】

- 療養病床の一部（※1）について、介護保険法上、主として長期にわたり療養を必要とする要介護者に対して医学的管理、介護などを行う「介護療養型医療施設」（※2）として位置づけ（介護療養病床）

※1 介護保険法施行時(2000年)は、医療法改正までの間、療養型病床群として位置づけられていた。

※2 介護療養型医療施設の一類型として、医療法上の認知症患者療養病棟(精神病床)を併せて位置づけ。

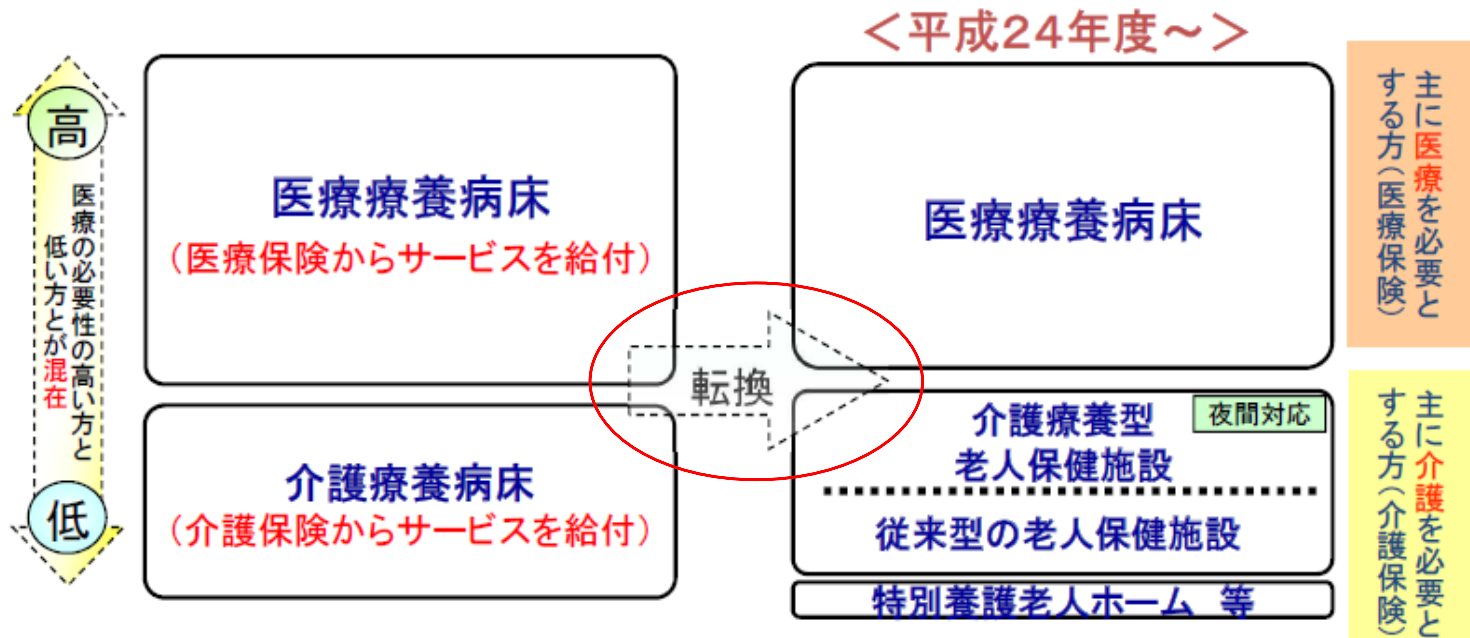
【医療法改正】

- 療養型病床群と老人病院（特例許可老人病院）を再編し、「療養病床」に一本化

療養病床に関する経緯②

H18(2006) 医療保険制度改革／診療報酬・介護報酬同時改定 2011年度末で廃止
 介護療養病床のH23年度末での廃止決定

- 同時報酬改定に際し、実態調査の結果、医療療養病床と介護療養病床で入院患者の状況に大きな差が見られなかった（医療の必要性の高い患者と低い患者が同程度混在）ことから、医療保険と介護保険の役割分担が課題
- また、医療保険制度改革の中で、医療費総額抑制を主張する経済財政諮問会議との医療費適正化の議論を受け、患者の状態に応じた療養病床の再編成（老健施設等への転換促進と介護療養病床のH23年度末廃止）を改革の柱として位置づけ
- 同時に、療養病床の診療報酬体系について、気管切開や難病等の患者の疾患・状態に着目した「医療区分」（1～3）、食事・排泄等の患者の自立度に着目した「ADL区分」（1～3）による評価を導入



医療区分2・3 ... 医師及び看護師により、常時監視・管理を実施している状態や、難病、脊椎損傷、肺炎、褥瘡等の疾患等を有する者
 医療区分1 ... 医療区分2、3に該当しない者(より軽度な者)

療養病床に関する経緯③

H23(2011) 介護保険法改正 2017年度末
介護療養病床の廃止・転換期限をH29年度末まで延長

- 介護療養病床の老健施設等への転換が進んでいない現状を踏まえ、転換期限をH29年度末まで6年延長（※平成24年以降、医療療養病床からの転換を含め、介護療養病床の新設は認めない）

【介護保険法改正の附帯決議】

介護療養病床の廃止期限の延長については、3年から4年後に実態調査をした上で、その結果に基づき必要な見直しについて検討すること。

<療養病床数の推移>

	H18(2006).3月	H24(2011).3月	<参考>H27(2015).3月
介護療養病床数	12.2万床	7.8万床 (△4.4万床)	6.3万床 (△5.9万床)
医療療養病床数	26.2万床	26.7万床 (+0.5万床)	27.7万床 (+1.5万床)
合計	38.4万床	34.5万床	34.0万床

※1 括弧内は平成18年(2006)との比較
※2 病床数については、病院報告から作成

医療療養病床（20対1・25対1）と介護療養病床の現状

療養病床については、医療法施行規則に基づき、看護師及び看護補助者の人員配置は、本則上4：1（診療報酬基準でいう20対1に相当）以上とされているが、同施行規則（附則）に基づき、経過措置として、平成30年3月31日までの間は、6：1（診療報酬基準でいう30対1に相当）以上とされている。

※ 医療法施行規則に基づく人員配置の標準は、他の病棟や外来を合わせ、病院全体で満たす必要がある。

		医療療養病床		介護療養病床
		20対1	25対1	
人員	医師	48:1(3人以上)	48:1(3人以上)	48:1 (3人以上)
	看護師及び 准看護師	20:1 (医療法では4:1)	25:1 (医療法では、4:1が原則だが、29年度末まで経過的に6:1が認められている。)	6:1 (診療報酬基準でいう30:1に相当) (医療法では、4:1が原則だが、29年度末まで経過的に6:1が認められている。)
	看護補助者	20:1 (医療法では、4:1)	25:1 (医療法では、4:1が原則だが、29年度末まで経過的に6:1が認められている。)	—
	介護職員	—	—	6:1
施設基準		6.4㎡以上	6.4㎡以上	6.4㎡以上
設置の根拠		医療法(病院・診療所)	医療法(病院・診療所)	医療法(病院・診療所)
病床数		約12.8万床(※1)	約8万床(※1)	約6.3万床(※2)
財源		医療保険	医療保険	介護保険
報酬(例)(※3)		療養病棟入院基本料1	療養病棟入院基本料	機能強化型A、療養機能強化型B、その他

14万床

2017年度末までに廃止

(※1)施設基準届出(平成25年7月1日現在)

(※2)病院報告(平成27年3月分概数)

(※3)療養病棟入院基本料は、医療区分・ADL区分等に基づく患者分類に基づき評価。介護療養施設サービス費は、要介護度等に基づく分類に基づき評価。

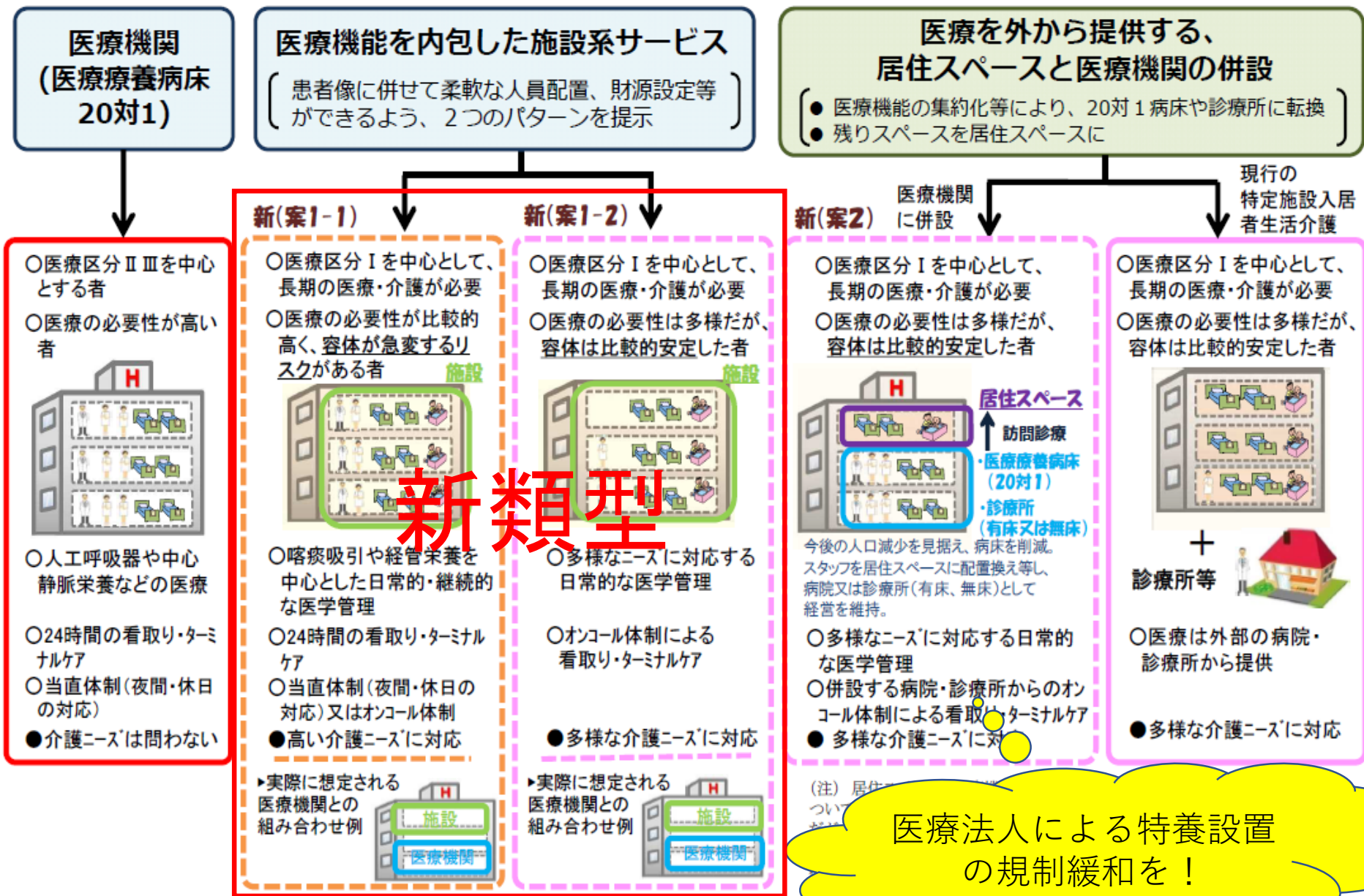
介護療養病床
はナーシング
ホームに

介護療養病床
の老健転換は
むりすじ

介護療養病床
の医療法人型
特養転換は？



慢性期の医療・介護ニーズへ対応するためのサービスモデル（イメージ）



※ 介護保険施設等への転換を行う場合は、介護保険事業計画の計画値の範囲内となることに留意が必要。

I. 医療機能を内包した施設系サービス

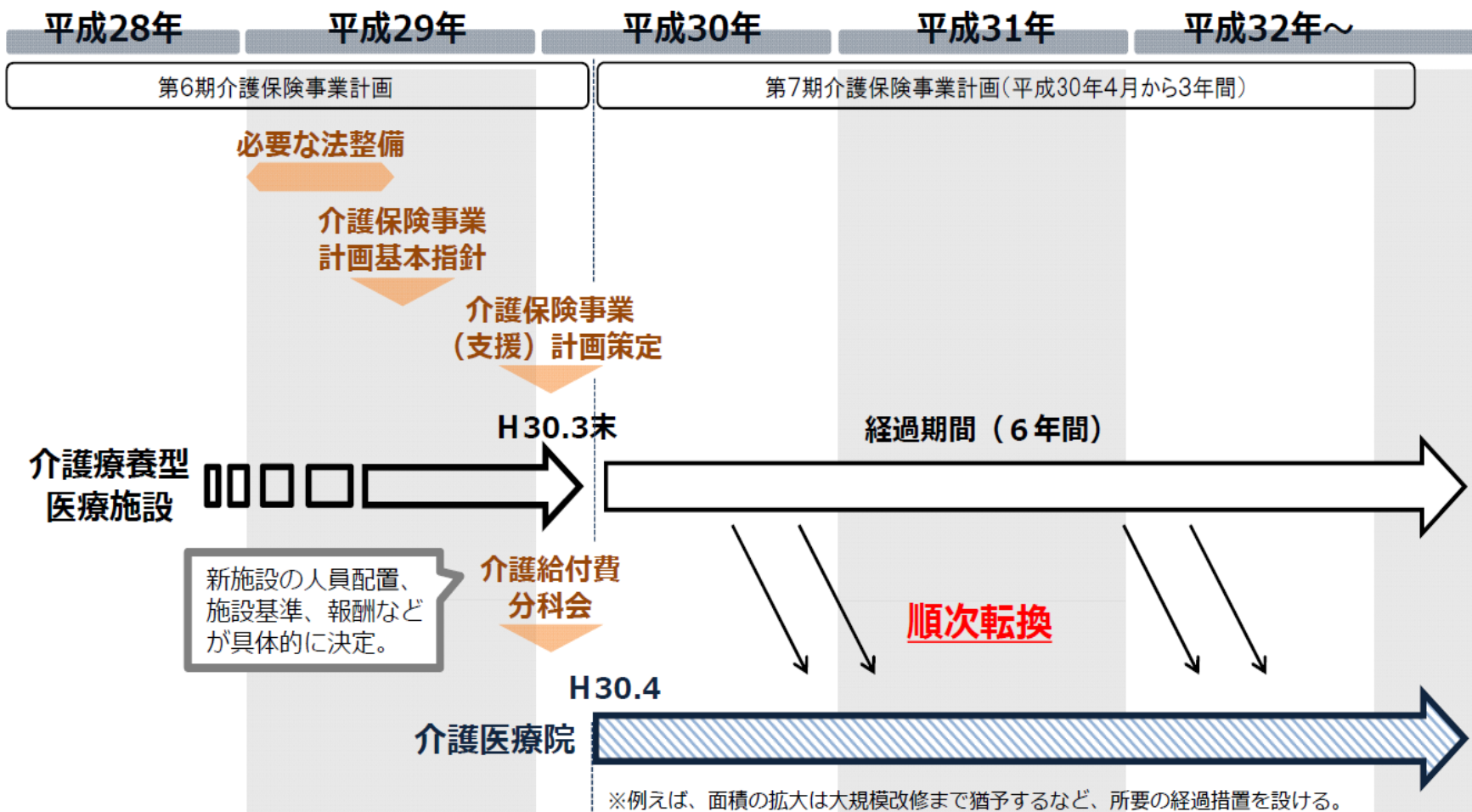
- 平成29年度末に設置期限を迎える介護療養病床等については、現在、これらの病床が果たしている機能に着目し、今後、増加が見込まれる慢性期の医療・介護ニーズへの対応、各地域での地域包括ケアシステムの構築に向けて、地域の実情等に応じた柔軟性を確保した上で、その機能を維持・確保していく。

	新たな施設	
	(I)	(II)
基本的性格	要介護高齢者の長期療養・生活施設	
設置根拠 (法律)	介護保険法 ※ 生活施設としての機能重視を明確化。 ※ 医療は提供するため、医療法の医療提供施設にする。	
主な利用者像	重篤な身体疾患を有する者及び身体合併症を有する認知症高齢者等 (療養機能強化型A・B相当)	左記と比べて、容体は比較的安定した者
施設基準 (最低基準)	介護療養病床相当 (参考：現行の介護療養病床の基準) 医師 48対1 (3人以上) 看護 6対1 介護 6対1	老健施設相当以上 (参考：現行の老健施設の基準) 医師 100対1 (1人以上) 看護 3対1 介護 ※ うち看護2/7程度
	※ 医療機関に併設される場合、人員配置基準の弾力化を検討。 ※ 介護報酬については、主な利用者像等を勘案し、適切に設定。具体的には、介護給付費分科会において検討。	
面積	老健施設相当 (8.0 m ² /床) ※ 多床室の場合でも、家具やパーテーション等による間仕切りの設置など、プライバシーに配慮した療養環境の整備を検討。	
低所得者への配慮 (法律)	補足給付の対象	



介護医療院に関するスケジュールのイメージ

- 介護医療院の創設に向けて、設置根拠などにつき、法整備を行った。
- 平成29年度末で設置期限を迎えることとなっていた介護療養病床については、その経過措置期間を6年間延長することとした。



療養病床の概要

- 療養病床は、病院又は診療所の病床のうち、主として長期にわたり療養を必要とする患者を入院させるもの。
- **医療保険の『医療療養病床(医療保険財源)』と、介護保険の『介護療養病床(介護保険財源)』がある。**

	医療療養病床		介護療養病床	介護老人保健施設	特別養護老人ホーム
	20対1	25対1			
概要	病院・診療所の病床のうち、 主として長期療養を必要とする患者を入院させるもの ※看護職員の基準(診療報酬上の基準)で20対1と25対1が存在。		病院・診療所の病床のうち、 長期療養を必要とする要介護者に対し、医学的管理の下における介護、必要な医療等 を提供するもの	要介護者にリハビリ等を提供し、 在宅復帰を目指す施設	要介護者のための 生活施設
病床数	約14.4万床 ※1	約7.2万床 ※1	約5.9万床 ※2	約36.8万床 ※3 (うち、介護療養型:約0.9万床)	約56.7万床 ※3
設置根拠	医療法(病院・診療所)		医療法(病院・診療所) 介護保険法(介護療養型医療施設)	介護保険法(介護老人保健施設)	老人福祉法(老人福祉施設)
施設基準	医師	48対1(3名以上)		100対1(常勤1名以上)	健康管理及び療養上の指導のための必要な数
	看護職員	4対1 (29年度末まで、6対1で可)	6対1 6対1 } 3対1	3対1 (うち看護職員を2/7程度を標準)	3対1
	介護職員 ※4	4対1 (29年度末まで、6対1で可)			
面積	6.4㎡		6.4㎡	8.0㎡ ※5	10.65㎡(原則個室)
設置期限	—		平成35年度末 法改正(H29年6月公布)で H29年度末から更に6年間延長	—	—

※1 施設基準届出(平成27年7月1日)
※4 医療療養病床にあつては、看護補助者。

※2 病院報告(平成28年3月分概数)

※3 介護サービス施設・事業所調査(平成27年10月1日)
※5 介護療養型は、大規模改修まで6.4㎡以上で可。

2017年8月4日 介護給付費分科会 介護医療院の議論始まる！

(1) 報酬水準 (2) 人員配置 (3) 構造設備 (4) 転換促進策
老健との関係性の整理、医療療養病床からの転換をどのように考えるか？





介護医療院の方向性

2017年11月22日 介護給付費分科会

介護医療院Ⅰ型は介護療養病床 床なみ、Ⅱ型は老健なみ

介護医療院の人員基準(イメージ案)

		介護療養病床(病院) 【療養機能強化型】		介護医療院				介護老人保健施設	
				指定基準		報酬上の基準			
		指定基準	報酬上の基準	類型(Ⅰ)	類型(Ⅱ)	類型(Ⅰ)	類型(Ⅱ)	指定基準	報酬上の基準
人員基準 (雇用人員)	医師	48:1 (病院で3以上)	-	48:1 (施設で3以上)	100:1 (施設で1以上)	-	-	100:1 (施設で1以上)	-
	薬剤師	150:1	-	150:1	300:1	-	-	300:1	-
	看護職員	6:1	6:1 うち看護師 2割以上	6:1	6:1	6:1 うち看護師 2割以上	6:1	3:1 (看護2/7)	【従来型-強化型】 看護・介護3:1 【介護療養型】(注3) 看護6:1、 介護6:1~4:1
	介護職員	6:1	5:1~4:1	5:1	6:1	5:1~4:1	6:1~4:1		
	支援相談員							100:1 (1名以上)	-
	リハビリ専門職	PT/OT: 適当数	-	PT/OT/ST:適当数		-	-	PT/OT/ST: 100:1	-
	栄養士	定員100以上 で1以上	-	定員100以上で1以上		-	-	定員100以上 で1以上	-
	介護支援専門員	100:1 (1名以上)	-	100:1 (1名以上)		-	-	100:1 (1名以上)	-
	放射線技師	適当数	-	適当数		-	-		
	他の従業者	適当数	-	適当数		-	-	適当数	-
医師の宿直	医師:宿直	-	医師:宿直	-	-	-	-	-	

注1:数字に下線があるものは、医療法施行規則における基準を準用 注2:背景が緑で示されているものは、病院としての基準 注3:基準はないが、想定している報酬上の配置。療養体制維持特別加算で介護4:1となる。

介護医療院の施設基準(イメージ案)

		介護療養病床(病院) 〔療養機能強化型〕	介護医療院	介護老人保健施設
		指定基準	指定基準	指定基準
施設設備	診察室	各科専門の診察室	医師が診察を行うのに適切なもの	医師が診察を行うのに適切なもの
	病室・療養室	定員4名以下、床面積6.4m ² /人以上	定員4名以下、床面積8.0m ² /人以上 ※転換の場合、大規模改修まで 6.4m ² /人以上で可	定員4名以下、床面積8.0m ² /人以上 ※転換の場合、大規模改修まで 6.4m ² /人以上で可
	機能訓練室	40m ² 以上	40m ² 以上	入所定員1人あたり1m ² 以上 ※転換の場合、大規模改修まで緩和
	談話室	談話を楽しめる広さ	談話を楽しめる広さ	談話を楽しめる広さ
	食堂	入院患者1人あたり1m ² 以上	入所定員1人あたり1m ² 以上	入所定員1人あたり2m ² 以上
	浴室	身体の不自由な者が入浴するのに適したもの	身体の不自由な者が入浴するのに適したもの	身体の不自由な者が入浴するのに適したもの
	レクリエーションルーム		十分な広さ	十分な広さ
	その他医療設備	処置室、臨床検査施設、エックス線装置、調剤所	処置室、臨床検査施設、エックス線装置、調剤所	(薬剤師が調剤を行う場合:調剤所)
他設備	給食施設、その他都道府県の条例で定める施設	洗面所、便所、サービスステーション、調理室、洗濯室又は洗濯場、汚物処理室	洗面所、便所、サービスステーション、調理室、洗濯室又は洗濯場、汚物処理室	
構造設備	医療の構造設備	診療の用に供する電気、光線、熱、蒸気又はガスに関する構造設備、放射線に関する構造設備	診療の用に供する電気、光線、熱、蒸気又はガスに関する構造設備、放射線に関する構造設備	
	廊下	廊下幅: 1.8m、中廊下は2.7m ※経過措置 廊下幅: 1.2m、中廊下1.6m	廊下幅: 1.8m、中廊下の場合は2.7m ※転換の場合 廊下幅: 1.2m、中廊下1.6m	廊下幅: 1.8m、中廊下の場合は2.7m ※転換の場合 廊下幅: 1.2m、中廊下1.6m
	耐火構造	(3階以上に病室がある場合) 建築基準法に基づく主要構造部:耐火建築物	原則、耐火建築物(2階建て又は平屋建てのうち特別な場合は準耐火建築物) ※転換の場合、特例あり	原則、耐火建築物(2階建て又は平屋建てのうち特別な場合は準耐火建築物) ※転換の場合、特例あり

注 介護療養病床の基準において、緑で示されているものは、病院としての基準

介護医療院のポイント

- 介護医療院の療養環境や医療必要度に応じて加算のメリハリをつける
- 従来の介護療養病床の基本報酬は適正化？
- 療養病床2の1への一本化で、療養病床2から介護医療院への転換を促す
- 一般病床からの転換は介護施設の総枠範囲の中であるので、一般病床を療養病床化したのち介護医療院化する？
- 介護医療院が老健、特養に与えるインパクト大

介護医療院 7～8万床！

- 現在約6万床ある介護療養病床から4万くらい、25対1医療療養病床の半分くらいが移行し、全体として7～8万床くらいになると想定している。
- 介護医療院協会を2018年4月に設立



日本慢性医療協会会長
武久洋三氏（2017年6月22日）

診療報酬における社会保障改革の実現に向けたスケジュール(粗いイメージ)

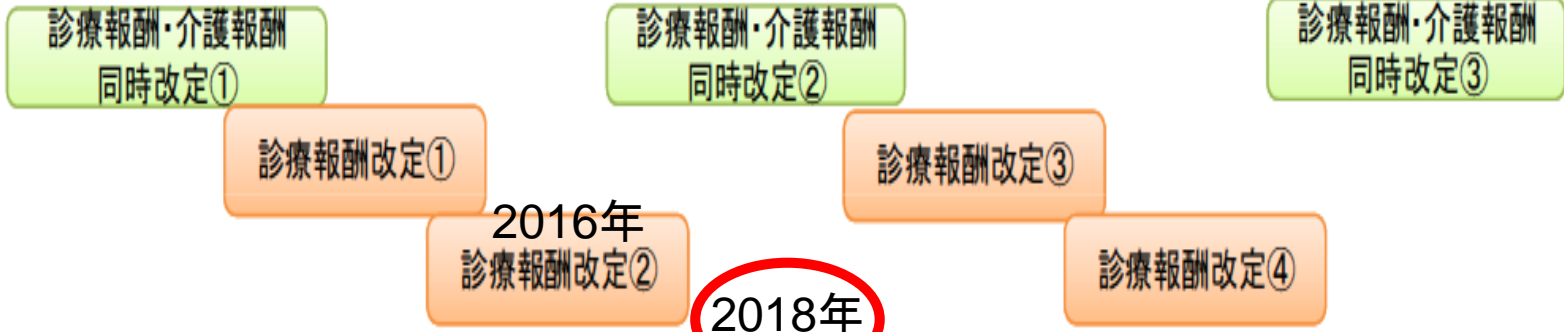
2012年 2014年 2016年 2018年 2020年 2022年 2024年 2025年



方向性

- ① 医療機関の機能の明確化と連携の強化
- ② 医療機関と在宅/介護施設との連携強化
- ③ 医療提供が困難な地域に配慮した医療提供体制の構築

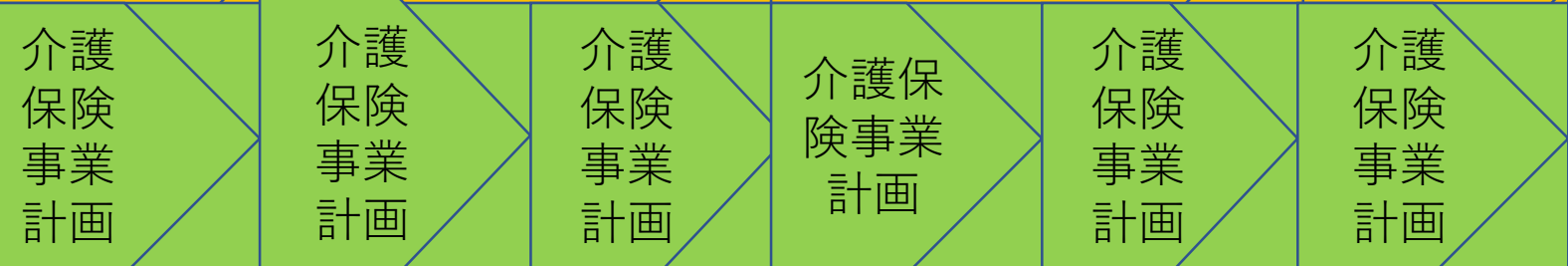
報酬改定



医療計画



介護保険事業計画



医療介護のあるべき姿

医療と介護のクロスロード to 2025

- **2月緊急出版！**
- 2018年同時改定の「十字路」から2025年へと続く「道」を示す！
- 医学通信社
本体価格 1,500円 + 税



今日のまとめ

- ・ 入院基本料の新評価体系がスタートする
- ・ 退院支援加算が入退院支援加算となる
- ・ 新たな介護施設である介護医療院がスタートする
- ・ 同時改定で医療と介護の連携も強化される

ご清聴ありがとうございました



フェイス
ブックで
「お友達募
集」をして
います

国際医療福祉大学クリニック <http://www.iuhw.ac.jp/clinic/>
で月・木外来をしております。患者さんをご紹介ください

本日の講演資料は武藤正樹のウェブサイトに公開し
ております。ご覧ください。

武藤正樹

検索



クリック

ご質問お問い合わせは以下のメールアドレスで
mutoma@iuhw.ac.jp