

医療と介護のクロスロードto2025～ ～同時改定の戦略～



国際医療福祉大学大学院 教授
武藤正樹

JCI認証取得



国際医療福祉大学三田病院
2012年2月新装オープン！

国家戦略特区「国際医療学園都市構想」

1. 構想の概要(4)

成田市と国際医療福祉大学は、「公津の杜(教育ゾーン)」および「畑ヶ田地区(学術・医療集積ゾーン)」で医学部をはじめとした大学の学部・学科と附属病院などの施設を整備します。



①公津の杜地区

【教育ゾーン】

- 医学部 (1学科)
- 看護学部 (1学科)
- 保健医療学部
- (当初4学科⇒順次拡大)

②畑ヶ田地区

【学術・医療集積ゾーン】

- 附属病院
- トレーニングセンター
- グランド・テニスコート
- 駐車場

③国道295号周辺地区

【医療産業集積ゾーン】

- 製薬会社
- 診療機材メーカー
- 計測器メーカー
- 福祉設備メーカー
- 画像診断機器メーカー






**INTERNATIONAL
UNIVERSITY OF
HEALTH AND WELFARE**

New School of Medicine will be established in Narita in April 2017 (Government approval of the establishment in process)





2020年 国際医療福祉大学 成田病院を新設予定



2018年4月、国際医療福祉大学 大学院 赤坂キャンパス完成

東京都港区の旧赤坂小学校跡地に、大学院と学部の新しいキャンパス
現在の東京青山キャンパスを移転するとともに新しい分野・コースも開設し、
生涯教育の新たな拠点として大学院教育をさらに充実させます。

目次



- パート 1
 - 2018年診療報酬の改定率と基本方針
- パート 2
 - 2018年診療報酬改定と新評価体系
- パート 3
 - 2018年介護報酬改定と介護医療院

パート1

2018年診療報酬改定率と 基本方針



入院医療等調査評価分科会より

診療報酬改定について

12月18日の予算大臣折衝を踏まえ、平成30年度の診療報酬改定は、以下のとおりとなった。

1. 診療報酬本体 +0.55%

600億円

各科改定率	医科	+0.63%
	歯科	+0.69%
	調剤	+0.19%

2. 薬価等

▲ 1.74%

1700億円

① 薬価

▲ 1.65%

※ うち、実勢価等改定 ▲1.36%、
薬価制度の抜本改革 ▲0.29%

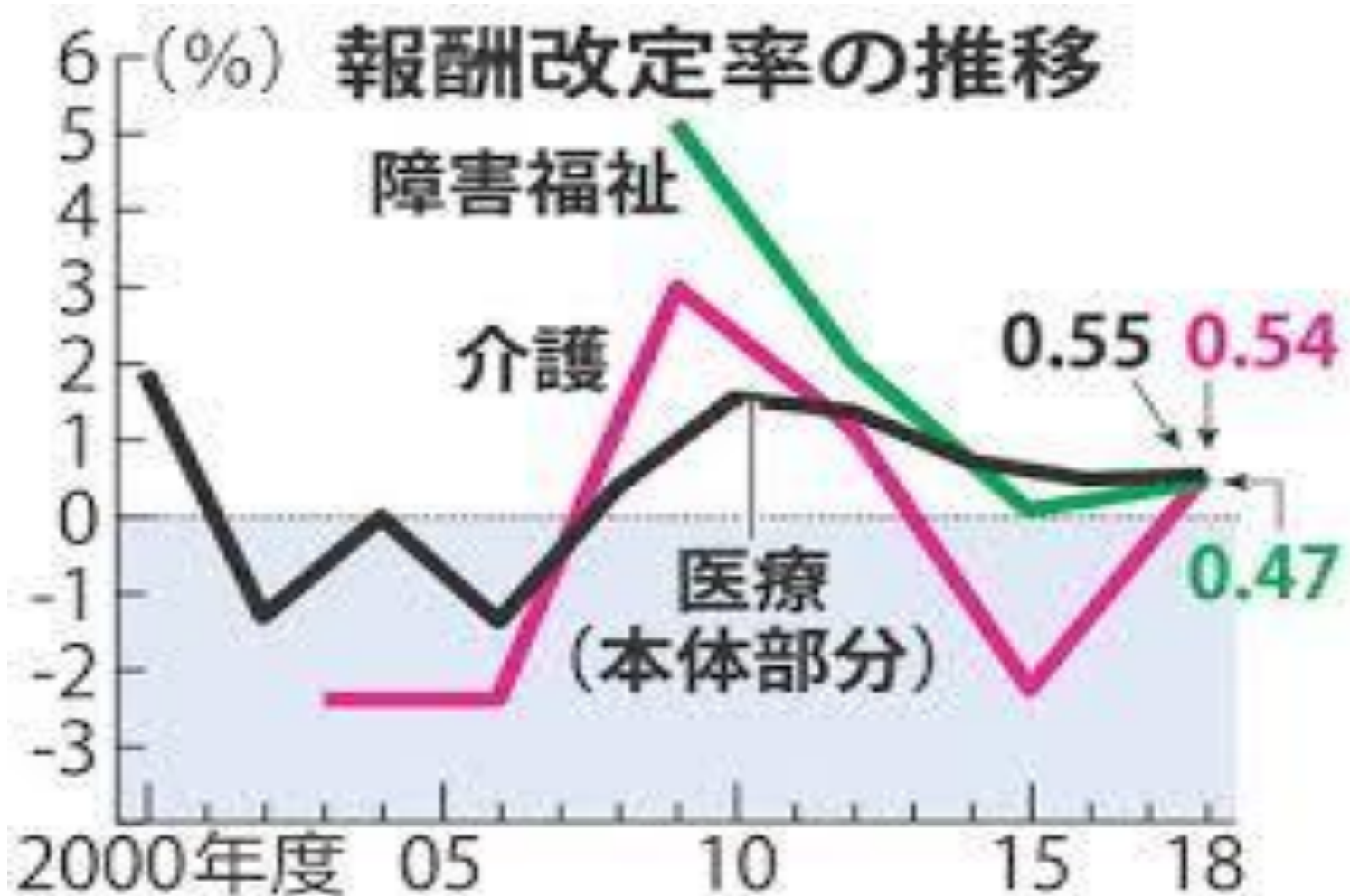
② 材料価格

▲ 0.09%

ネット
1.19%
マイナス

なお、上記のほか、いわゆる大型駅前薬局に対する評価の適正化の措置を講ずる。

トリプルプラス改定



2018年診療報酬改定

次期診療報酬改定に向けた
基本認識、視点、方向性等について

2018年診療報酬改定 ～地域医療構想を下支え～



迫井正深医療課長

急性期入院医療の見直し（7対1病床見直し）

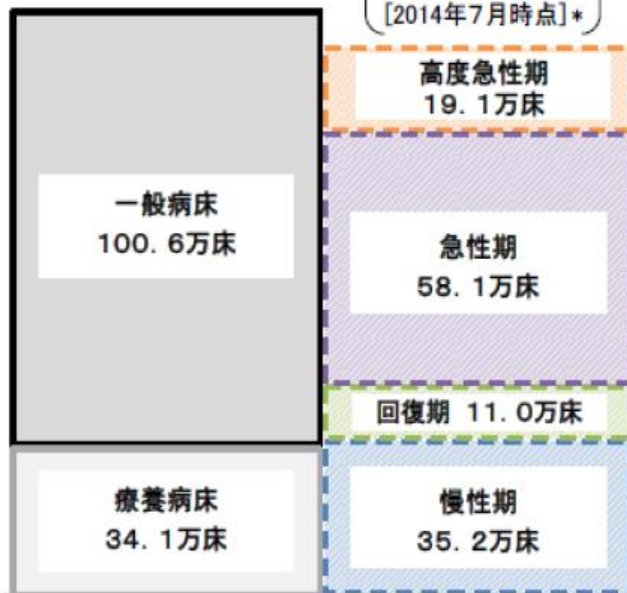
2025年の医療機能別必要病床数の推計結果（全国ベースの積上げ）

- 今後も少子高齢化の進展が見込まれる中、患者の視点に立って、どの地域の患者も、その状態像に即した適切な医療を適切な場所で受けられることを目指すもの。このためには、医療機関の病床を医療ニーズの内容に応じて機能分化しながら、切れ目のない医療・介護を提供することにより、限られた医療資源を効率的に活用することが重要。
 （→ 「病院完結型」の医療から、地域全体で治し、支える「地域完結型」の医療への転換の一環）
- 地域住民の安心を確保しながら改革を円滑に進める観点から、今後、10年程度かけて、介護施設や高齢者住宅を含めた在宅医療等の医療・介護のネットワークの構築と併行して推進。
- ⇨ 地域医療介護総合確保基金を活用した取組等を着実に進め、回復期の充実や医療・介護のネットワークの構築を行うとともに、慢性期の医療・介護ニーズに対応していくため、全ての方が、その状態に応じて、適切な場所で適切な医療・介護を受けられるよう、必要な検討を行うなど、国・地方が一体となって取り組むことが重要。

【現 状:2013年】

134.7万床 (医療施設調査)

病床機能報告
123.4万床
[2014年7月時点]*



【推計結果:2025年】※ 地域医療構想策定ガイドライン等に基づき、一定の仮定を置いて、地域ごとに推計した値を積上げ

機能分化等をしないまま高齢化を織り込んだ場合:152万床程度

2025年の必要病床数(目指すべき姿)
115~119万床程度※1

15万床
減少



NDBのレセプトデータ等を活用し、医療資源投入量に基づき、機能区分別に分類し、推計

入院受療率の地域差を縮小しつつ、慢性期医療に必要な病床数を推計

将来、介護施設や高齢者住宅を含めた在宅医療等で追加的に対応する患者数

29.7~33.7万人程度※3

医療資源投入量が少ないなど、一般病床・療養病床以外でも対応可能な患者を推計

* 未報告・未集計病床数などがあり、現状の病床数(134.7万床)とは一致しない。なお、今回の病床機能報告は、各医療機関が定性的な基準を参考に医療機能を選択したものであり、今回の推計における機能区分の考え方によるものではない。

※1 パターンA:115万床程度、パターンB:118万床程度、パターンC:119万床程度
 ※2 パターンA:24.2万床程度、パターンB:27.5万床程度、パターンC:28.5万床程度
 ※3 パターンA:33.7万人程度、パターンB:30.6万人程度、パターンC:29.7万人程度

改定の基本的視点について

- 改定の基本的視点については、以下の4点としてはどうか。
- その際、特に、今回の改定が6年に一度の介護報酬との同時改定であり、2025年以降も見据えて医療・介護の提供体制を構築するための重要な節目となることを踏まえ、地域包括ケアシステムの構築と医療機能の分化・強化、連携の推進に重点を置くこととしてはどうか。

視点1 地域包括ケアシステムの構築と医療機能の分化・強化、連携の推進 【重点課題】

視点2 新しいニーズにも対応できる安心・安全で質の高い医療の実現・充実

視点3 医療従事者の負担軽減、働き方改革の推進


視点4 効率化・適正化を通じた制度の安定性・持続可能性の向上

パート 2

2018年診療報酬改定と 新評価体系



入院医療等調査評価分科会より



中医協診療報酬調査専門組織
入院医療等の調査・評価分科会

入院医療に関して専門的立場、技術的な視点から
課題を整理し中医協基本問題小委に報告する

診療報酬調査専門組織・入院医療等の調査・評価分科会
委員名簿

氏 名	所 属
いけだ しゅんや 池田 俊也	国際医療福祉大学医学部公衆衛生学 教授
いけばた ゆきひこ 池端 幸彦	医療法人池慶会 理事長
いしかわ ひろみ 石川 広己	社会医療法人社団千葉県勤労者医療協会 理事長
おかむら よしたか 岡村 吉隆	公立大学法人 和歌山県立医科大学 理事長・学長
おがた ひろや 尾形 裕也	東京大学 政策ビジョン研究センター 特任教授
かんの まさひろ 神野 正博	社会医療法人財団董仙会 理事長
しま ひろじ 島 弘志	社会医療法人 雪の聖母会 聖マリア病院 病院長
すがはら たくま 菅原 琢磨	法政大学経済学部 教授
たけい じゅんこ 武井 純子	社会医療法人財団慈泉会 相澤東病院 看護部長
たみや ななこ 田宮 菜奈子	筑波大学 医学医療系 教授
つつい たかこ 筒井 孝子	兵庫県立大学大学院 経営研究科 教授
はやしだ けんし 林田 賢史	産業医科大学病院 医療情報部 部長
ふじもり けんじ 藤森 研司	東北大学大学院医学系研究科 公共健康医学講座 医療管理学分野 教授
ほんだ のぶゆき 本多 伸行	健康保険組合連合会 理事
むとう まさき 武藤 正樹	国際医療福祉大学大学院 教授

○：分科会長

中央社会保険医療協議会の関連組織

中央社会保険医療協議会

総会 (S25設置)

報告

報告

聴取

意見

専門部会

特に専門的事項を調査審議させるため必要があるとき、
中医協の議決により設置

診療報酬改定結果 検証部会

所掌: 診療報酬が医療現場等に与えた影響等について審議
設置: H17
会長:
委員: 公益委員のみ
開催: 改定の議論に応じて開催
平成22年度2回
平成23年度2回
平成24年度4回

薬価専門部会

所掌: 薬価の価格算定ルールを審議
設置: H2
会長: 西村万里子(明治学院大学法学部教授)
委員: 支払: 診療: 公益 = 4: 4: 4
開催: 改定の議論に応じて開催
平成22年度2回
平成23年度14回
平成24年度7回

費用対効果評価 専門部会

所掌: 医療保険制度における費用対効果評価導入の在り方について審議
設置: H24
会長:
委員: 支払: 診療: 公益: 参考人 = 6: 6: 4: 3
開催: 改定の議論に応じて開催

保険医療材料 専門部会

所掌: 保険医療材料の価格算定ルールを審議
設置: H11
会長: 印南一路(慶應義塾大学総合政策学部教授)
委員: 支払: 診療: 公益 = 4: 4: 4
開催: 改定の議論に応じて開催
平成22年度2回
平成23年度9回
平成24年度1回

小委員会

特定の事項についてあらかじめ意見調整を行う必要があるとき
中医協の議決により設置

診療報酬基本問題 小委員会

所掌: 基本的な問題についてあらかじめ意見調整を行う
設置: H3
会長: 森田朗(学習院大学法学部教授)
委員: 支払: 診療: 公益 = 5: 5: 6
開催: 改定の議論に応じて開催
平成22年度開催なし
平成23年度開催なし
平成24年度5回

調査実施小委員会

所掌: 医療経済実態調査についてあらかじめ意見調整を行う
設置: S42
会長: 野口晴子(早稲田大学政治経済学術院教授)
委員: 支払: 診療: 公益 = 5: 5: 4
開催: 調査設計で開催
平成22年度3回
平成23年度1回
平成24年度3回

聴取

意見

診療報酬調査専門組織

所掌: 診療報酬体系の見直しに係る技術的課題の調査・検討
設置: H15 委員: 保険医療専門審査員

- DPC評価分科会 時期: 月1回程度
会長: 小山信彌(東邦大学医学部特任教授)
- 医療技術評価分科会 時期: 年1回程度
会長: 福井次矢(聖路加国際病院長)
- 医療機関のコスト調査分科会 時期: 年1回程度
会長: 田中滋(慶應義塾大学大学院教授)
- 医療機関等における消費税負担に関する分科会
会長: 田中滋(慶應義塾大学大学院教授)
- 入院医療等の調査・評価分科会
会長: 武藤正樹(国際医療福祉大学大学院教授)

専門組織

薬価算定、材料の適用及び技術的課題等について調査審議する必要があるとき、有識者に意見を聴くことができる

薬価算定組織

所掌: 新薬の薬価算定等についての調査審議
設置: H12
委員長: 長瀬隆英(東京大学大学院教授)
委員: 保険医療専門審査員
時期: 4半期に一度の薬価収載、緊急収載等に応じて、月一回程度

保険医療材料 専門組織

所掌: 特定保険医療材料の保険適用についての調査審議
設置: H12
委員長: 松本純夫(東京医療センター院長)
委員: 保険医療専門審査員
時期: 4半期に一度の保険収載等に応じて、3月に3回程度

7対1病床の要件見直し

重症度、医療・看護必要度

現在の7対1入院基本料における評価指標

評価指標	評価期間 (①患者単位、②病棟単位)	施設基準
(1) 重症度、医療・看護必要度	①毎日 ②直近の1か月	2割5分以上 (200床未満は2割3分以上)
(2) 平均在院日数	①1入院あたり ②直近3か月	18日以内
(3) 在宅復帰率	①1入院あたり ②直近6か月間	8割以上

一般病棟における重症度、医療・看護必要度の見直しの考え方 2016年改定

○ 入院医療等の調査・評価分科会のとりまとめを基に、これまでの中医協において資料として提示した考え方を、以下のとおり整理した。

A モニタリング及び処置等	0点	1点	2点
1 創傷処置 (①創傷の処置(褥瘡の処置を除く)、②褥瘡の処置)	なし	あり	/
2 呼吸ケア(喀痰吸引の場合を除く)	なし	あり	/
3 点滴ライン同時3本以上の管理	なし	あり	/
4 心電図モニターの管理	なし	あり	/
5 シリンジポンプの管理	なし	あり	/
6 輸血や血液製剤の管理	なし	あり	/
7 専門的な治療・処置 ① 抗悪性腫瘍剤の使用(注射剤のみ) ② 抗悪性腫瘍剤の内服の管理 ③ 麻薬の使用(注射剤のみ) ④ 麻薬の内服・貼付、坐剤の管理 ⑤ 放射線治療 ⑥ 免疫抑制剤の管理、 ⑦ 昇圧剤の使用(注射剤のみ) ⑧ 抗不整脈剤の使用 (注射剤のみ) ⑨ 抗血栓塞栓薬の持続点滴の使用 ⑩ ドレナージの管理	なし		あり
⑪ 無菌治療室での治療	なし	/	あり
8 救急搬送(搬送日より1~2日間程度)	なし	/	あり

B 患者の状況等	0点	1点	2点
1 寝返り	できる	何かにつまればできる	できない
2 危険行動	ない	/	ある
3 診察・療養上の指示が通じる	はい	いいえ	/
4 移乗	できる	見守り・一部介助が必要	できない
5 口腔清潔	できる	できない	/
6 食事摂取	介助なし	一部介助	全介助
7 衣服の着脱	介助なし	一部介助	全介助

C 手術等の医学的状況	0点	1点
① 開胸・開頭の手術(術当日より5~7日間程度)		
② 開腹・骨の観血的手術(術当日より3~5日間程度)	なし	あり
③ 胸腔鏡・腹腔鏡手術(術当日より2~3日間程度)		
④ その他の全身麻酔の手術(術当日より1~3日間程度)		

重症者の定義

A得点が2点以上かつ
B得点が3点以上の患者

又は

A得点が3点以上の患者

又は

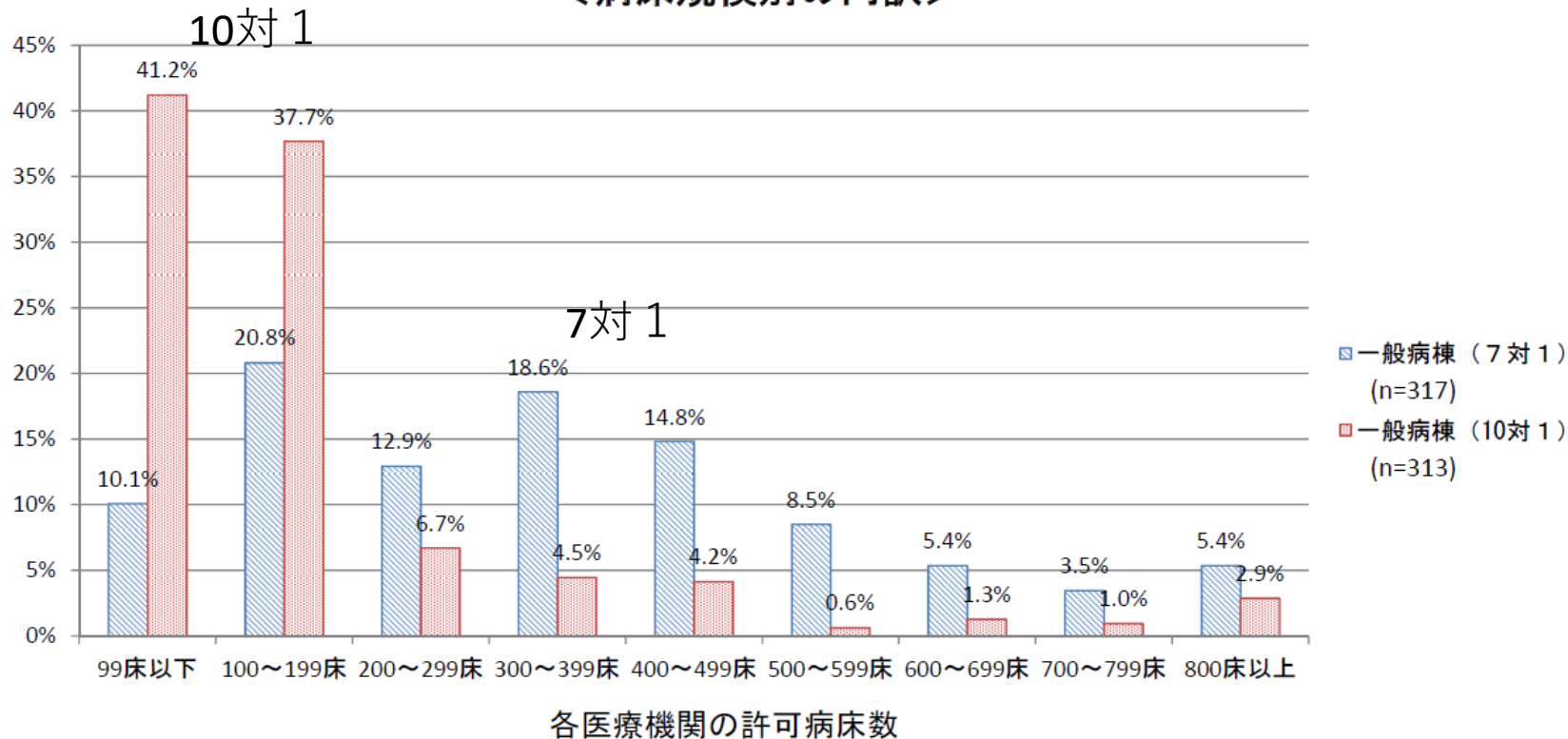
C 1得点が1点以上の患者

7対1、10対1比較

回答施設の状況②（一般病棟7対1・10対1入院基本料）

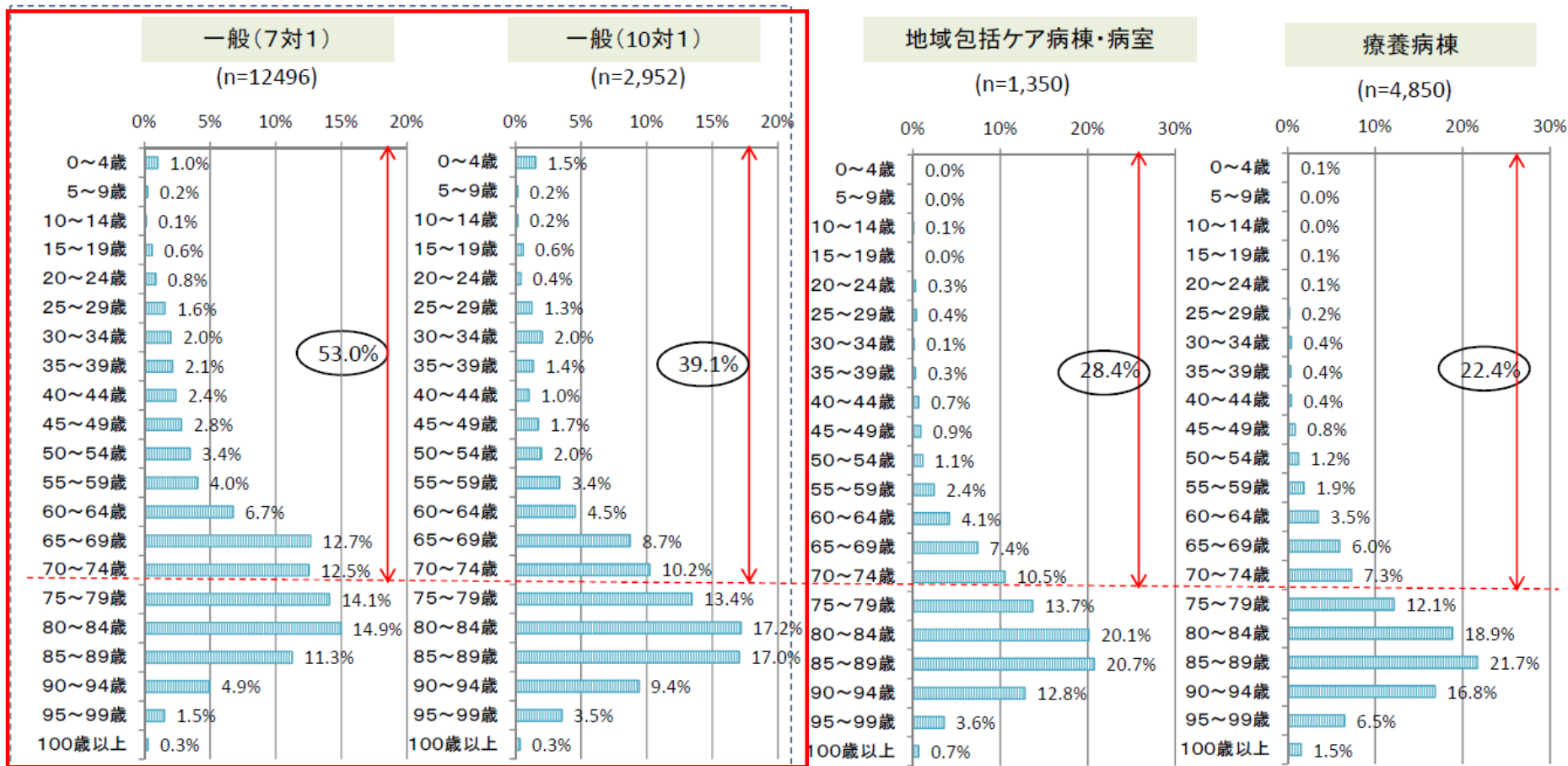
- 回答施設の病床規模をみると、一般病棟（7対1）を有していると回答した医療機関の許可病床数は、100床～199床の医療機関が最も多く、次いで300～399床の医療機関が多い。
- 一般病棟（10対1）では、99床以下の医療機関と100～199床の医療機関で全体の8割弱を占める。

<病床規模別の内訳>



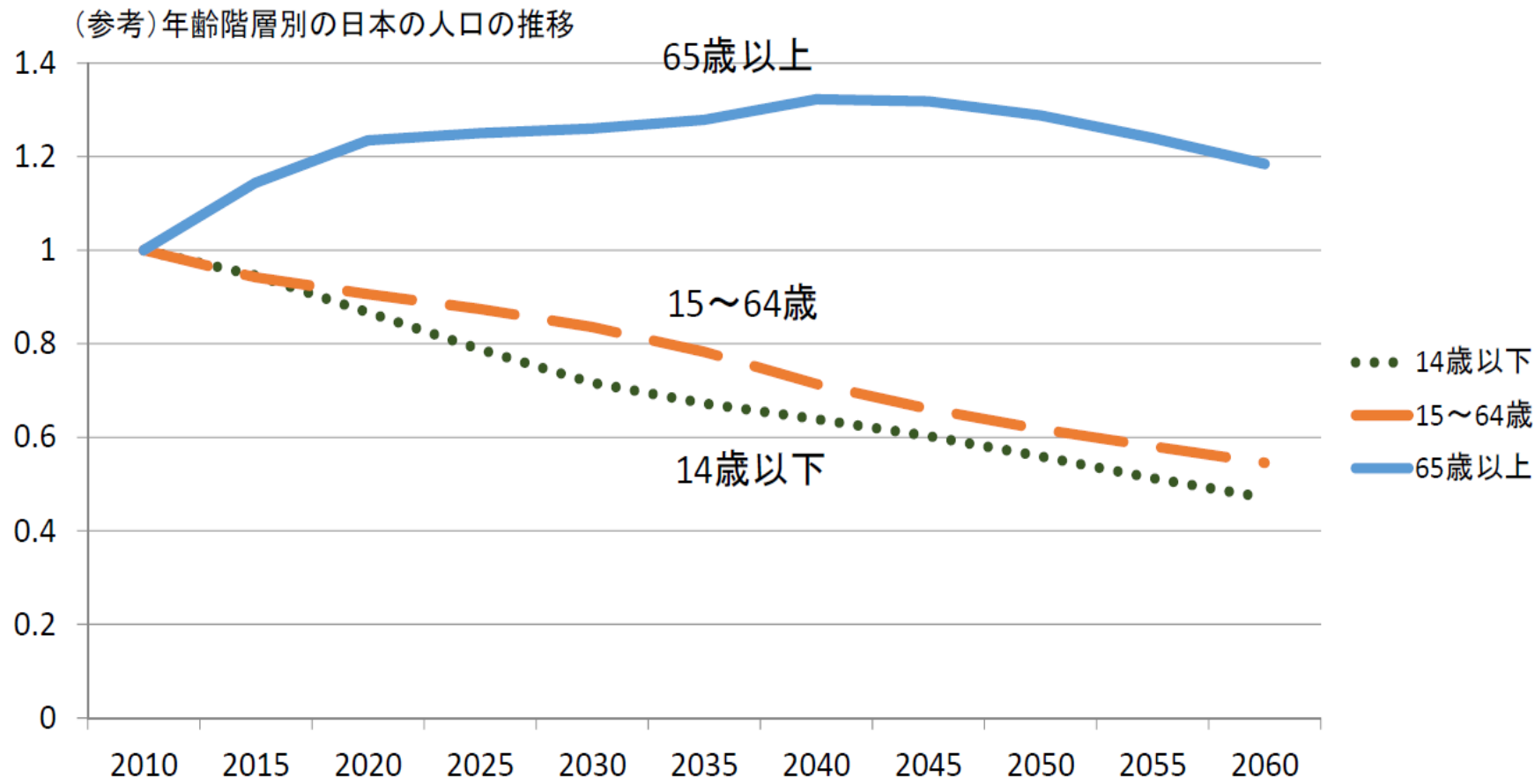
一般病棟（7対1、10対1）入院患者の年齢階級別分布

○ 一般病棟（7対1）の入院患者の年齢分布をみると、他の区分と比較して74歳以下の患者の占める割合が多い。



入院医療ニーズの将来予測① ～年齢構成～

○年齢階層別の日本の人口の推移をみると、今後、65歳未満の人口は減少していくことが想定される。

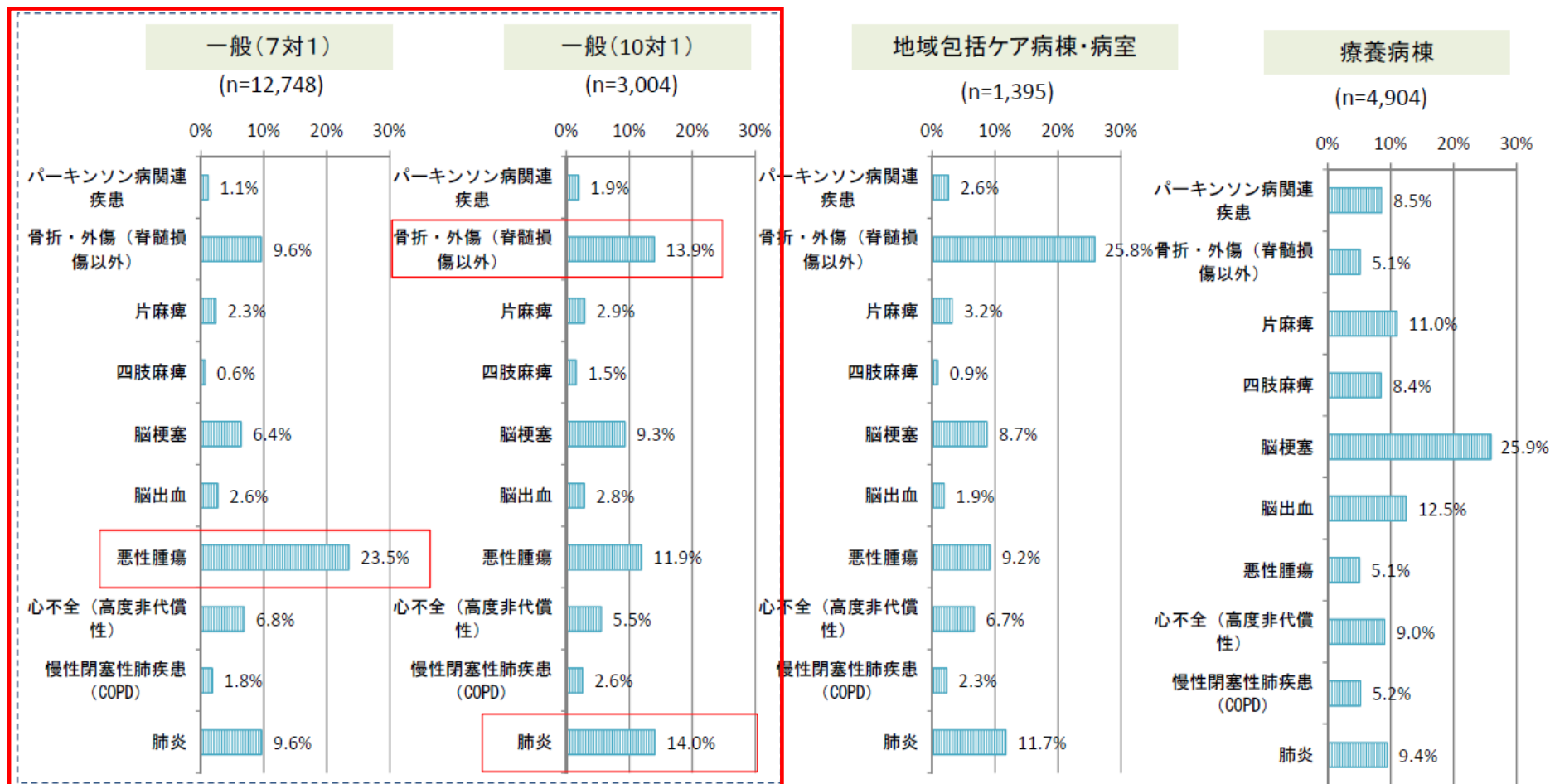


※各年齢層毎の2010年時点の人口を1とした場合の推計値

(出所) 総務省「国勢調査」、国立社会保障・人口問題研究所「日本の将来推計人口(平成24年1月推計):出生中位・死亡中位推計」(各年10月1日現在人口)
厚生労働省「人口動態統計」
(平成22年国勢調査においては、人口12,806万人、生産年齢人口割合63.8%、高齢化率23.0%)

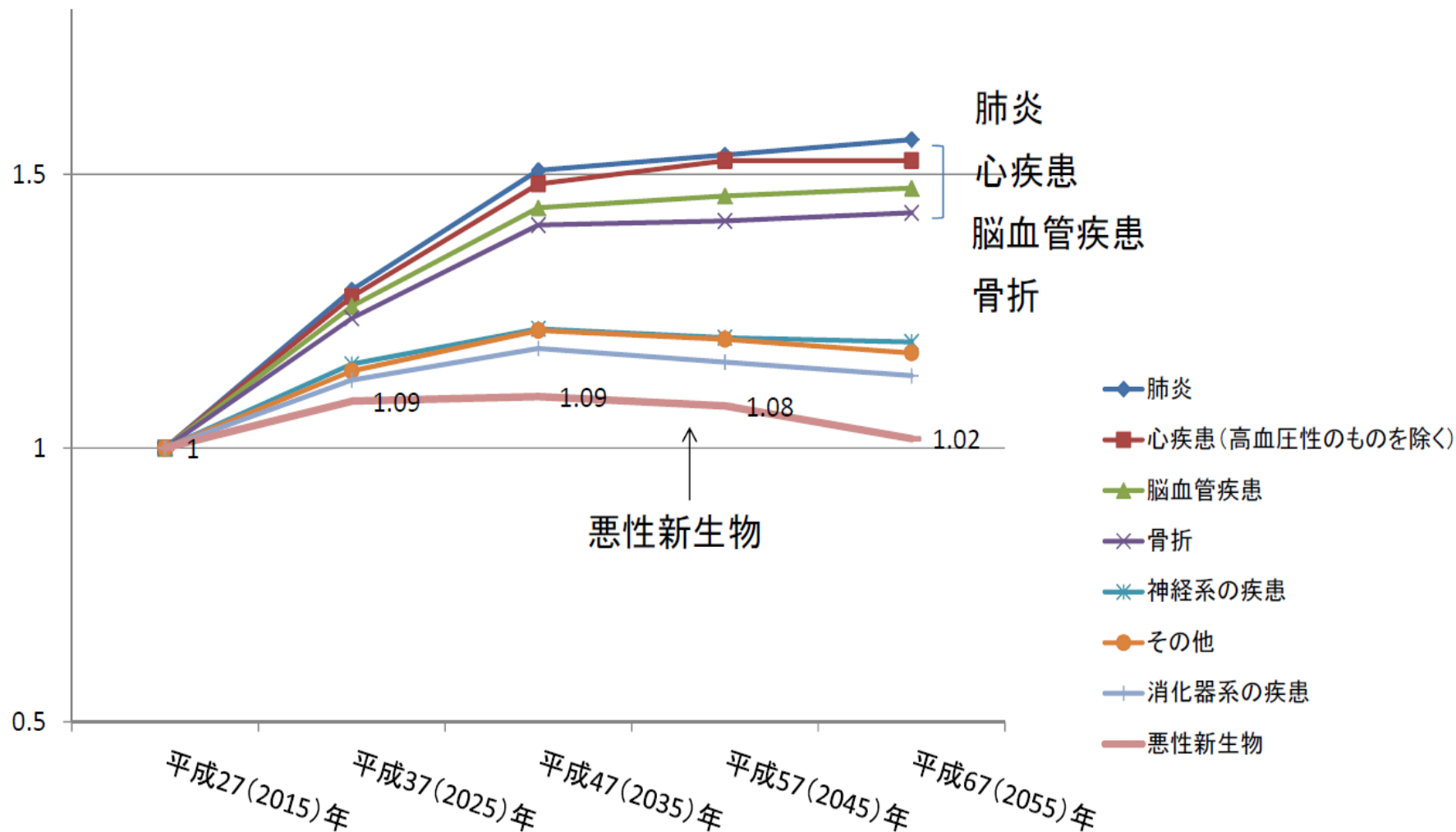
一般病棟（7対1・10対1）入院患者の疾患

- 一般病棟（7対1・10対1）入院患者の疾患をみると、一般病棟（7対1）では、悪性腫瘍の患者が最も多く、一般病棟（10対1）では、肺炎と骨折・外傷の患者の割合が最も多い。



入院医療ニーズの将来予測② ～疾患構成～

(参考) 入院患者の将来推計 2015年を1とした場合の増加率



7対1、10対1の
重症患者該当率を比較する

一般病棟（7対1）の施設基準による評価について

評価項目	評価期間 (①患者単位、②病棟単位)	基準値 (カットオフ値)
(1) 重症度、医療・看護必要度	①毎日 ②直近の1か月	2割5分以上 (200床未満は2割3分以上)
(2) 平均在院日数	①1入院あたり ②直近3か月	18日以内
(3) 在宅復帰率	①1入院あたり ②直近6か月間	8割以上

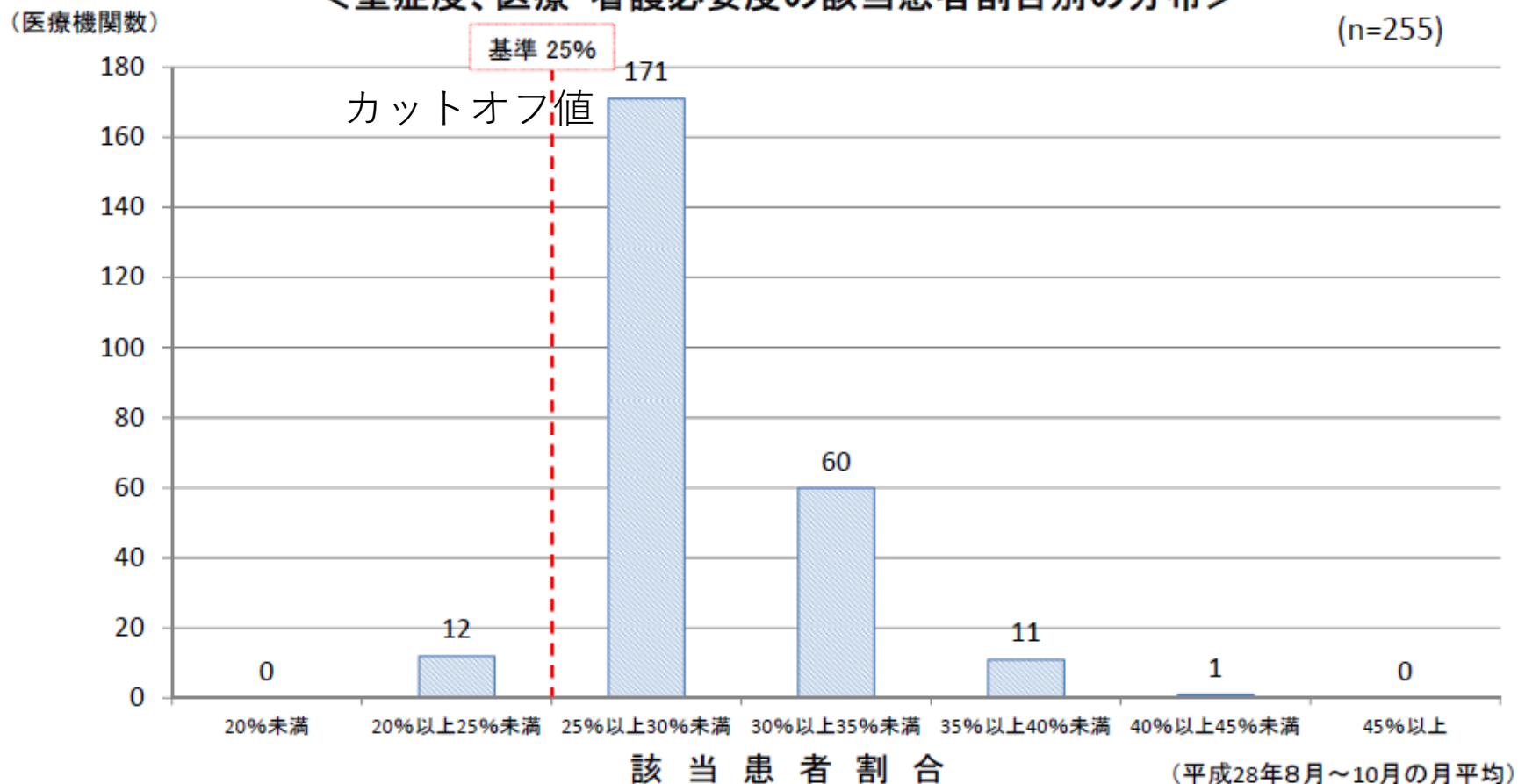
一般病棟（10対1）の加算による評価について

【加算の概要】

名称	点数(1日につき)	基準値
看護必要度加算1	55点	該当患者割合が2割4分以上
看護必要度加算2	45点	該当患者割合が1割8分以上
看護必要度加算3	25点	該当患者割合が1割2分以上

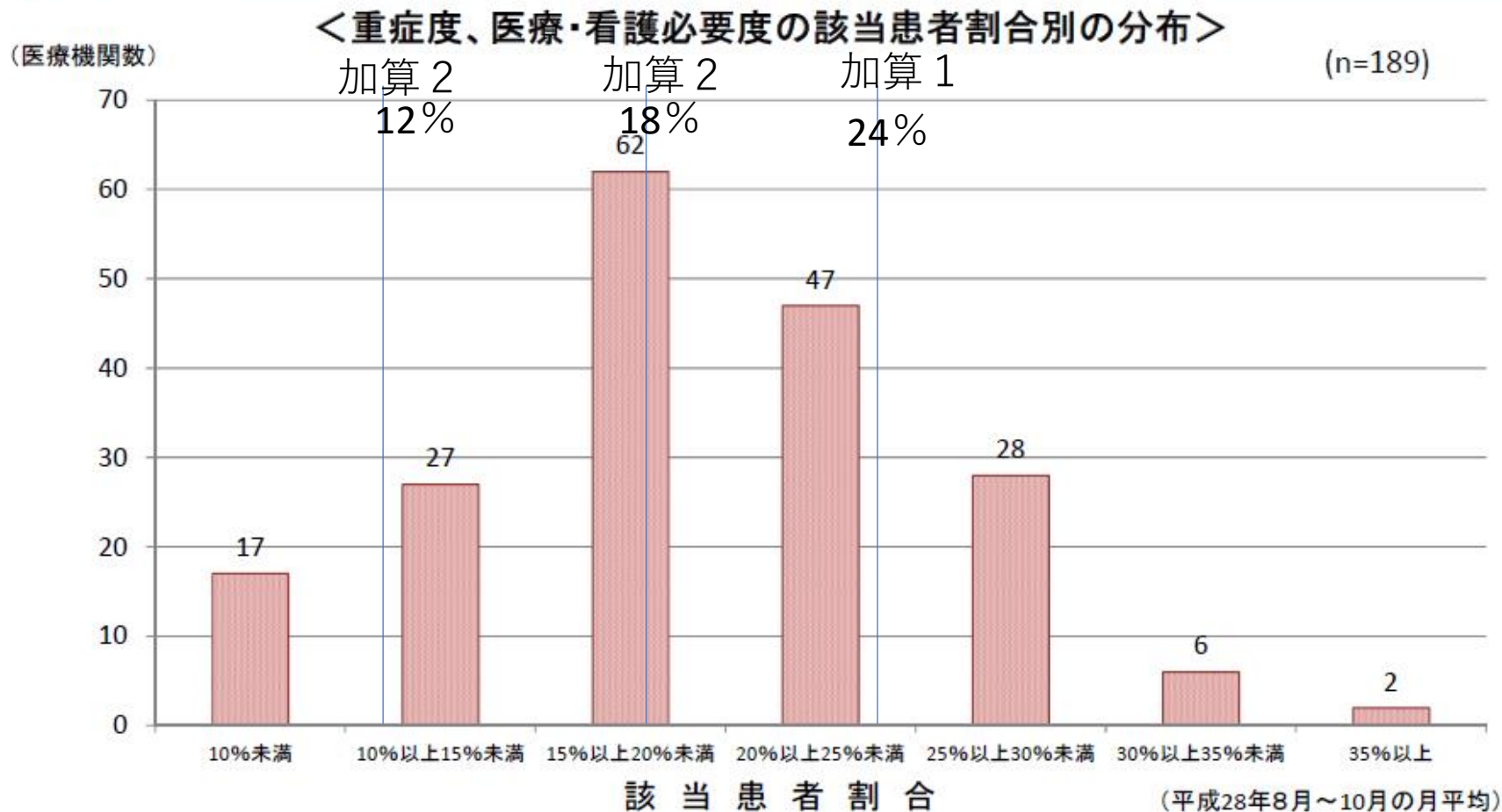
○ 一般病棟(7対1)の重症度、医療・看護必要度該当患者割合別の医療機関の分布をみると、該当患者割合が25%~30%の医療機関が全体の約7割を占めるが、該当患者割合が30%を超える医療機関も、全体の3割弱存在する。

＜重症度、医療・看護必要度の該当患者割合別の分布＞

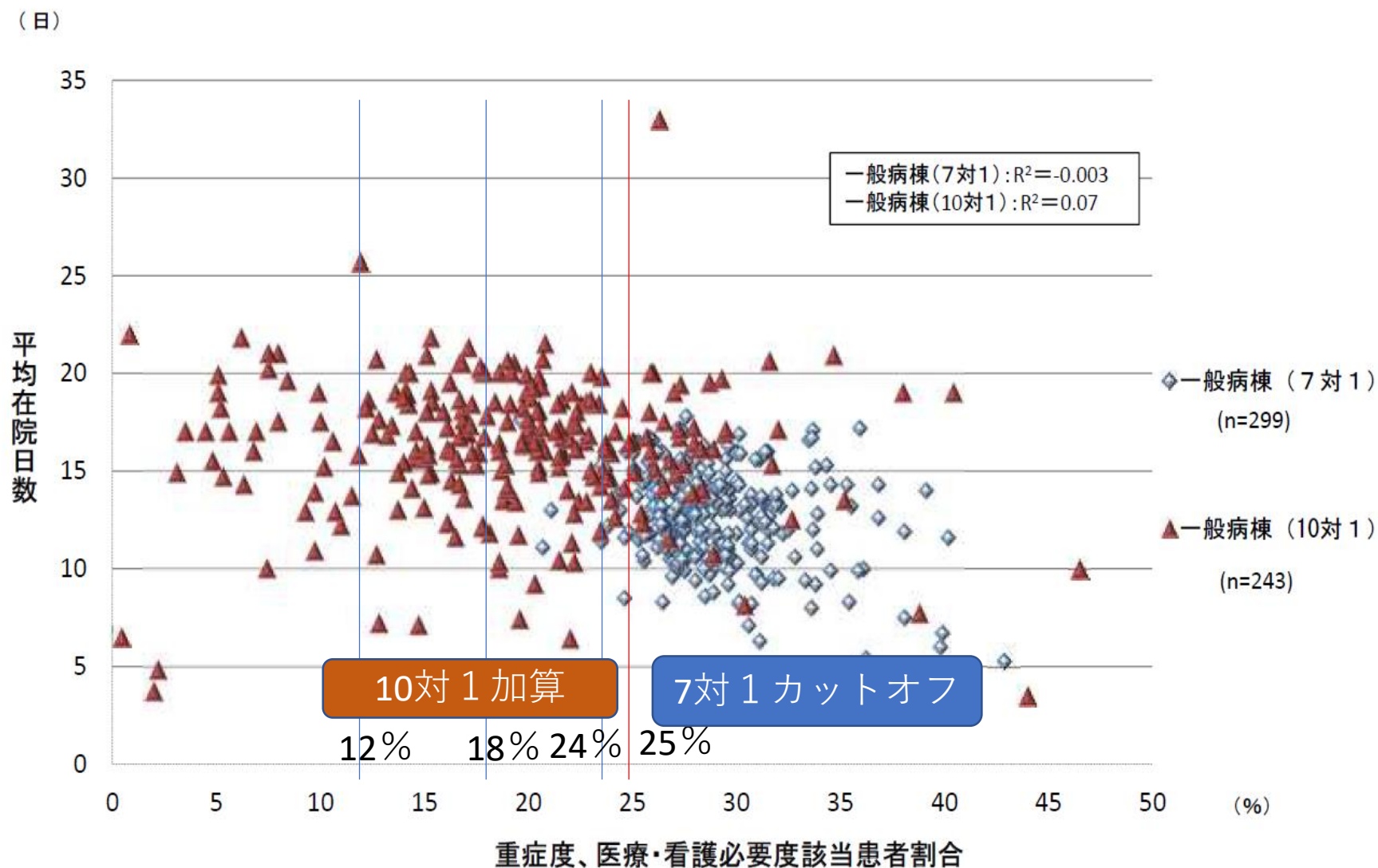


一般病棟(10対1)の重症度、医療・看護必要度該当患者割合別の医療機関の分布

○ 一般病棟(10対1)の重症度、医療・看護必要度該当患者割合別の医療機関の分布をみると、該当患者割合が15%～20%の医療機関が最も多いが、該当患者割合が25%を超える医療機関も、一定数存在する。

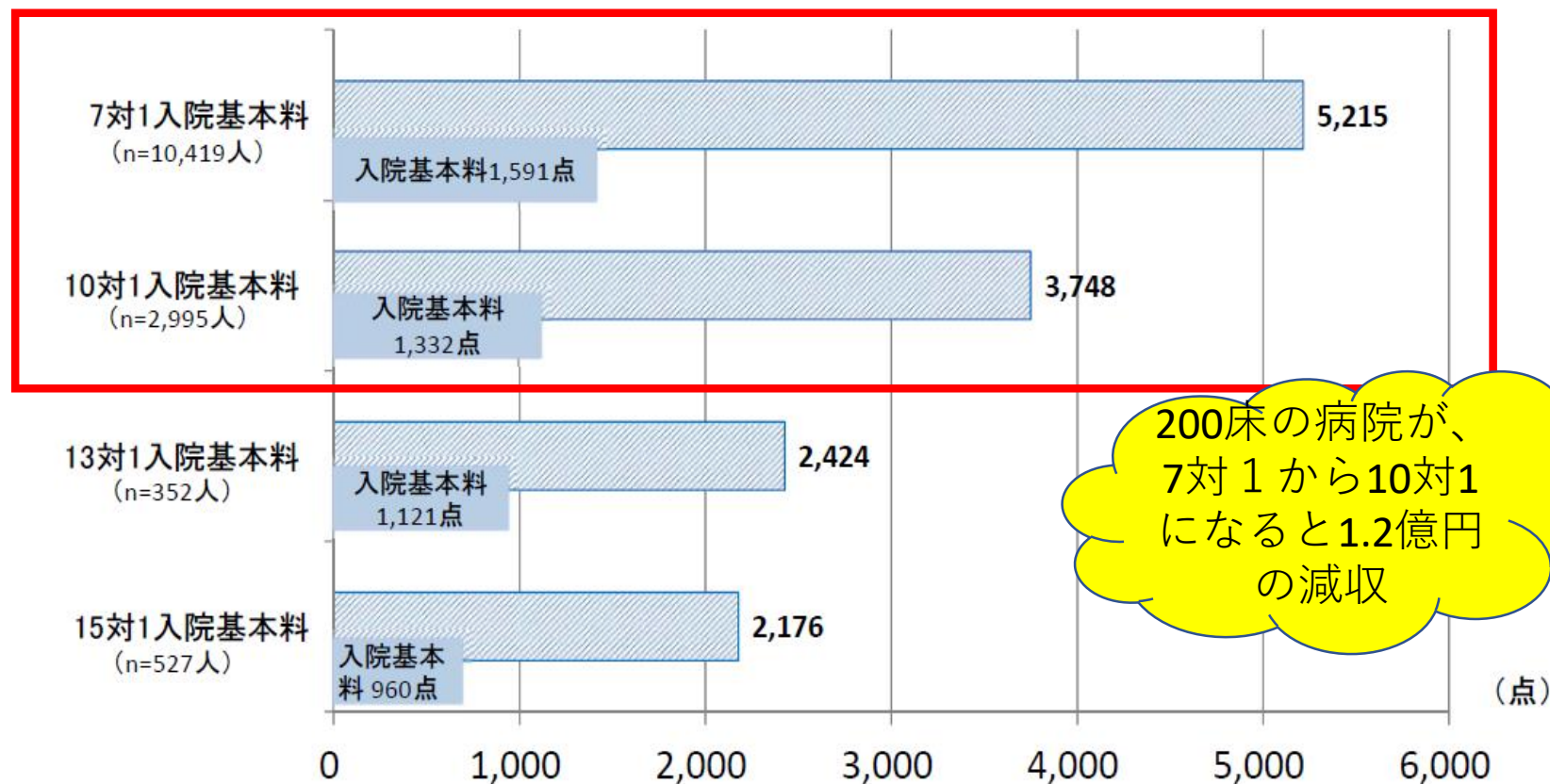


平均在院日数と重症度、医療・看護必要度該当患者割合の関係



一般病棟入院基本料区分別 一日あたり平均レセプト請求点数

○ 一日あたり平均レセプト請求点数は7対1で最も高く、7対1、10対1で入院基本料以外の点数が多い。



※ 平成26年11月10日～12月26日の間に医療機関が任意に定めた調査対象月のレセプトより算出

出典：平成26年度入院医療等の調査13

7対1と10対1
の診療報酬点
数の差を考え
れば、病院と
しては7対1を
維持したいと
考えてしまう

7対1ではカットオフ
値である25%ギリギ
リの病院が圧倒的だ
が、10対1では正規分
布に近くなっている

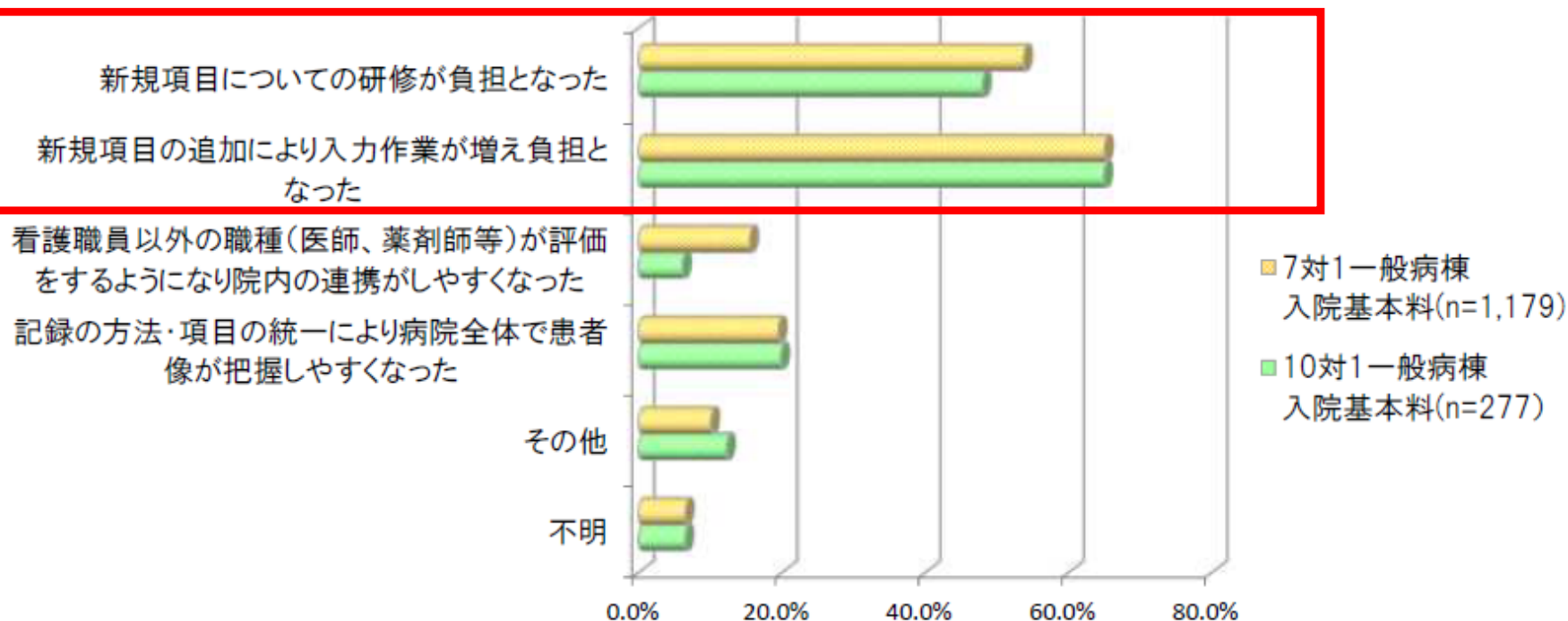
段階的に評価
してよいので
はないか？

重症度、医療・看護必要度
のDPCデータによる
置き換えについて

重症度、医療・看護必要度の見直しの影響

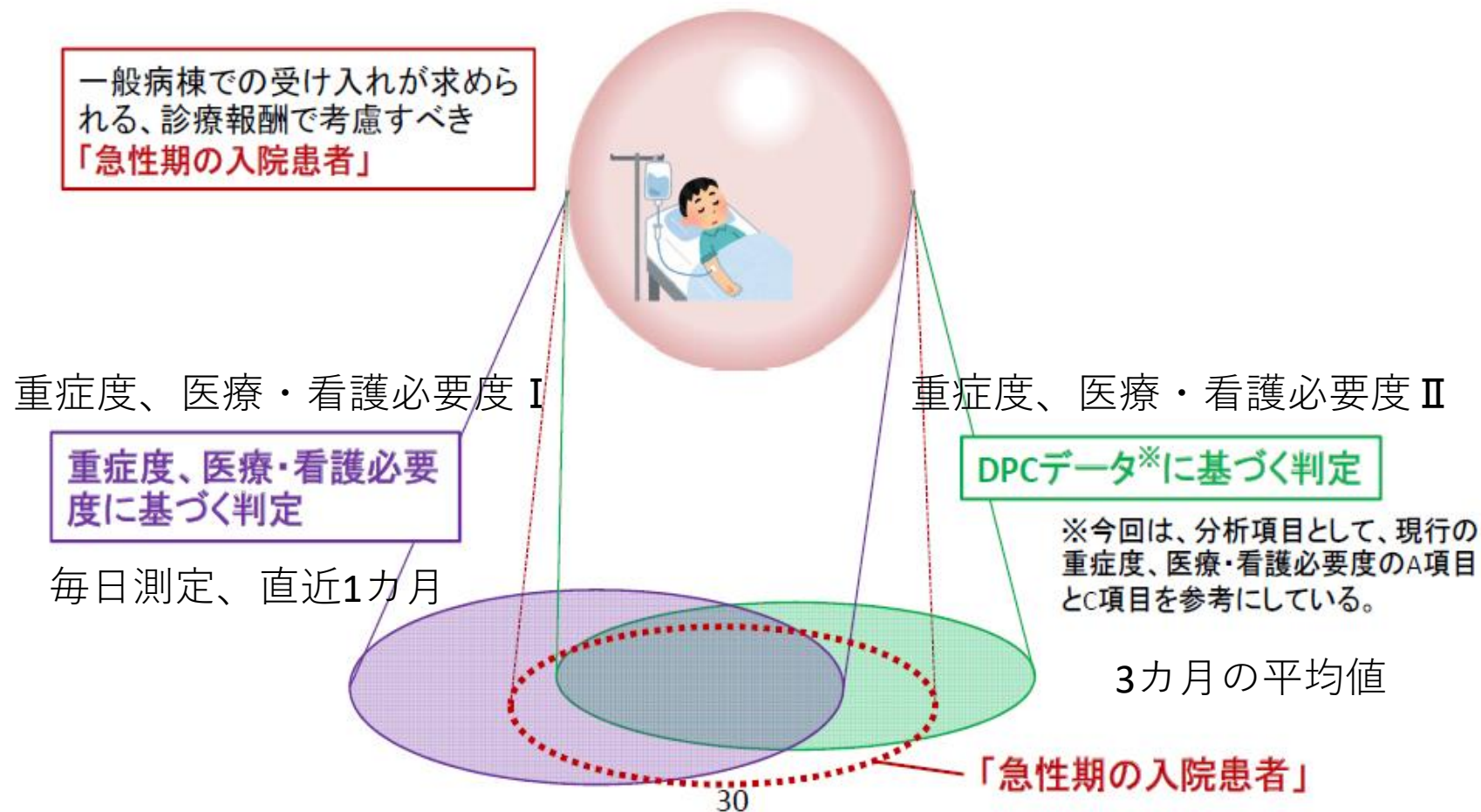
- 重症度、医療・看護必要度の評価に関する平成28年度診療報酬改定での見直しの影響については、「新規項目の追加により入力作業が増え負担となった」が、7対1病棟、10対1病棟ともに多かった。

<重症度、医療・看護必要度の評価を見直したことの影響>



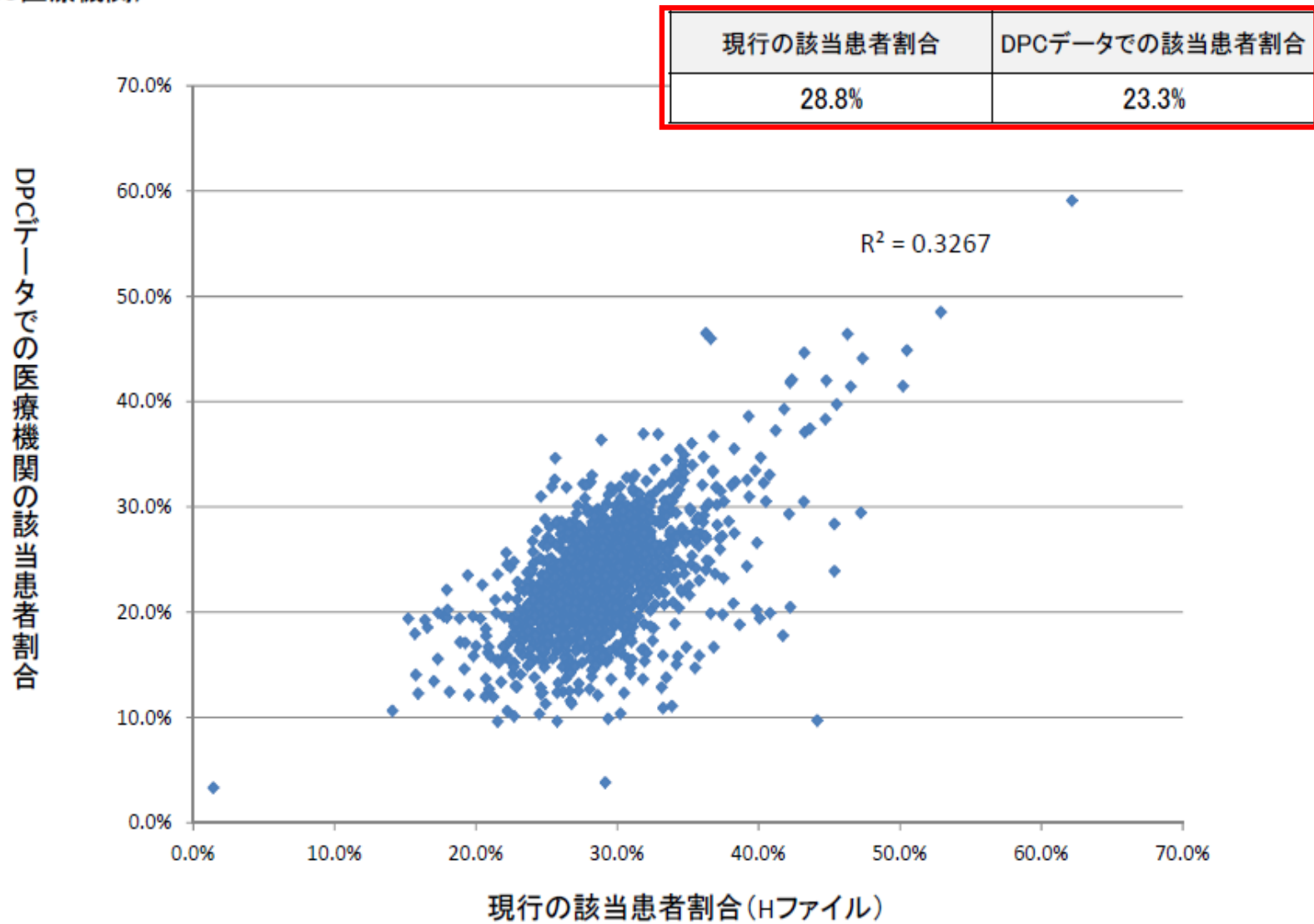
急性期の入院医療における医療・看護の必要性の高い重症な患者を把握する手法の分析に係る概念図

- 今回の分析の目的は、医療・看護の必要性が高い重症な患者であって、一般病棟での受け入れが求められる、診療報酬で考慮すべき「急性期の入院患者」を、把握する評価手法としての合理性等を確認し、手法の特性に応じた整理するもの。



追加分析結果⑤

(n=1,495医療機関)



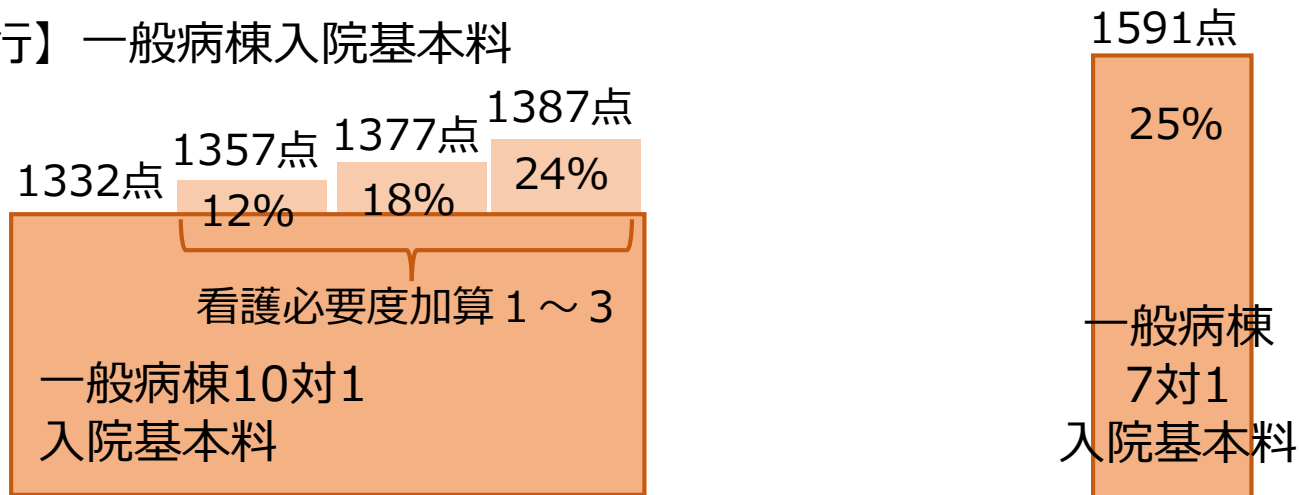
- 看護配置などに基づく「基本部分」と、「診療実績に応じた段階的評価」を組み合わせるかどうか？
- 医療機関の選択で従来方式の重症度医療看護必要度とDPCデータ（EF統合ファイル）に基づく重症患者割合計算を選択性としてはどうか？

入院医療の
新評価体系

中医協総会（2017年11月24日）

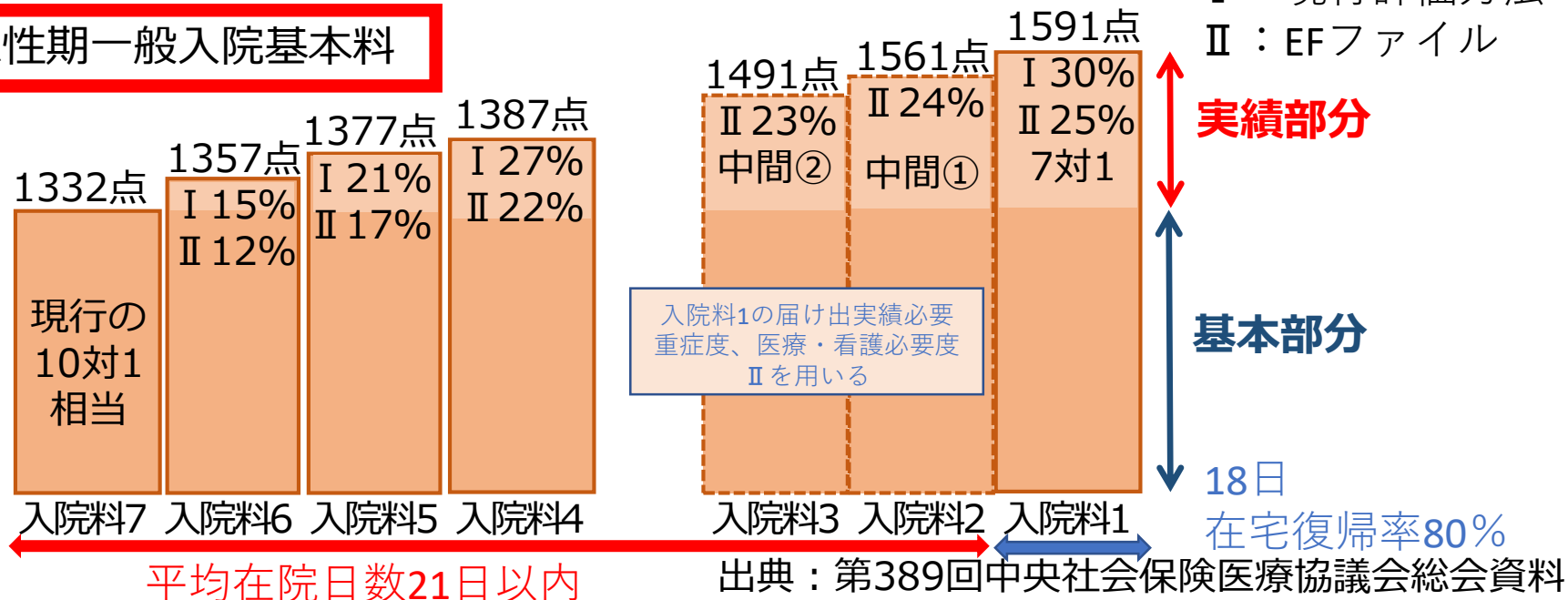
一般病棟入院基本料（7対1、10対1）の再編・統合の具体的なイメージ

【現行】一般病棟入院基本料



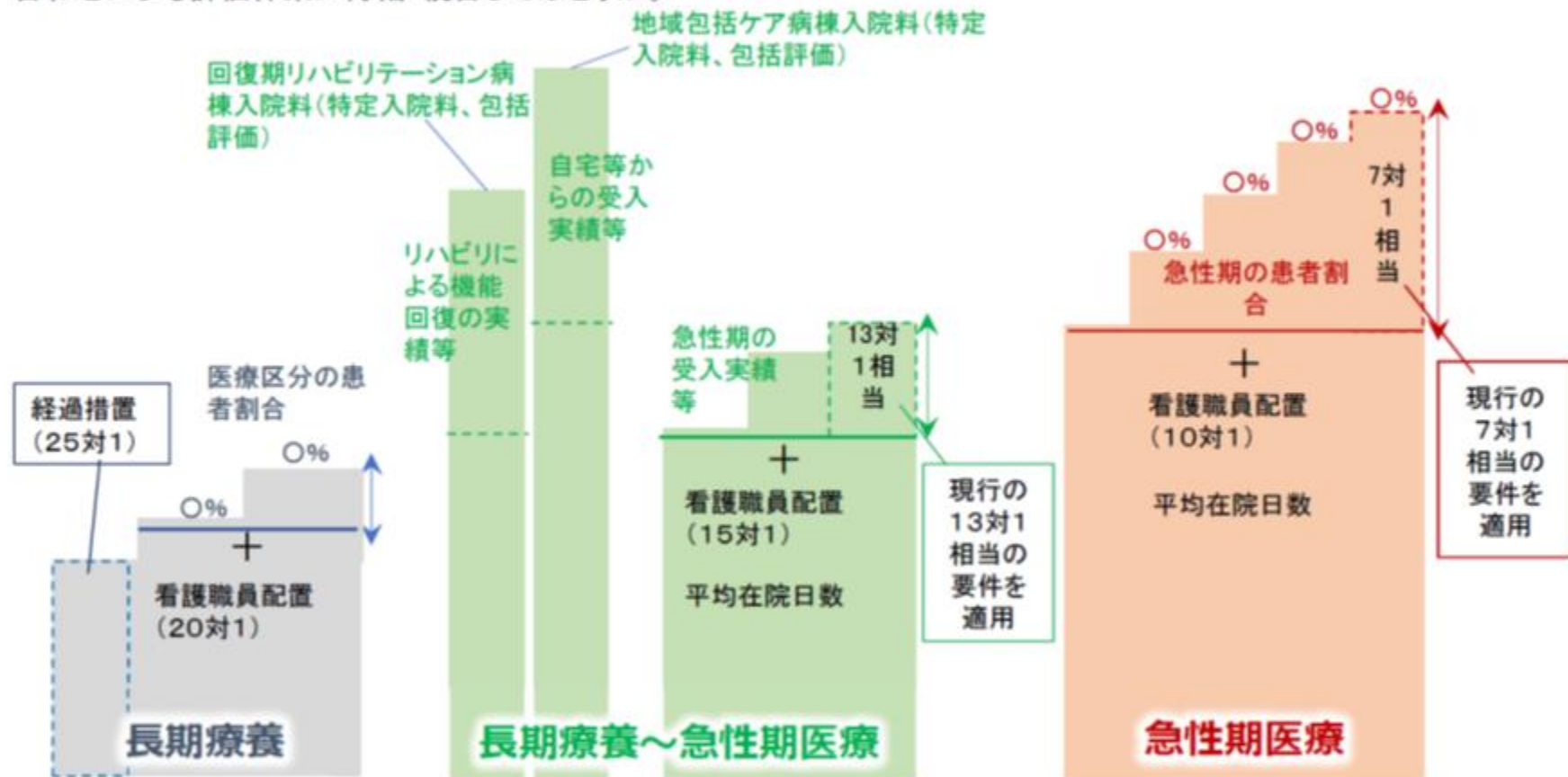
【平成30年度改定】

急性期一般入院基本料



二つの評価の組合せによる入院医療の評価体系(イメージ)

- 将来的な入院医療需要の変動にも弾力的に対応できるよう、現行の一般病棟入院基本料、療養病棟入院基本料等について、3つの機能を軸に、入院料(施設基準)による評価(基本部分)と、診療実績に応じた段階的な評価(実績部分)との、組み合わせによる評価体系に再編・統合してはどうか。



療養病棟入院基本料 (20対1、25対1) を再編・統合

一般病棟入院基本料 (13対1、15対1) 等を再編・統合

一般病棟入院基本料 (7対1、10対1) を再編・統合

※ 特定機能病院、専門病院、精神病棟、結核病棟、障害者施設等、その他の特定入院料等については、特定の機能や対象患者を想定した入院料ため、上記のイメージには含めていない。

地域包括ケア病棟

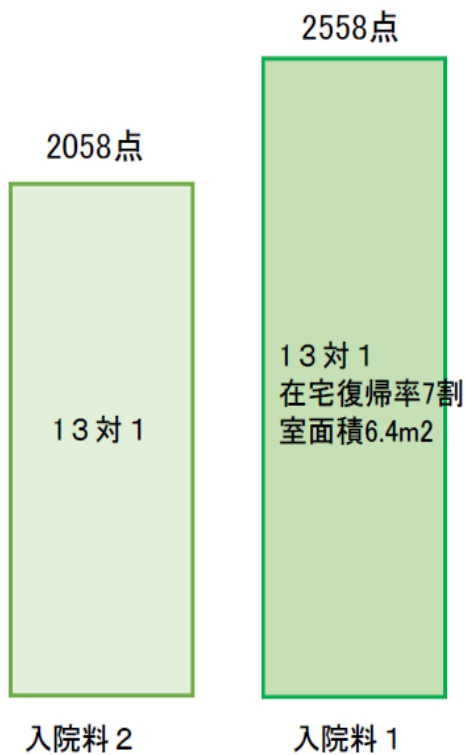
病床機能区分の急性期・回復期の
主流となる病棟

地域包括ケア病棟

- 地域包括ケア病棟の役割・機能
 - ①急性期病床からの患者受け入れ
 - 重症度・看護必要度
 - ②在宅等にいる患者の緊急時の受け入れ
 - 二次救急病院の指定や在宅療養支援病院の届け出
 - ③在宅への復帰支援
 - 在宅復帰率
- データ提出
 - 亜急性期病床の果たす機能を継続的に把握する必要性を踏まえ、提供されている医療内容に関するDPCデータの提出

地域包括ケア病棟入院料の再編・統合のイメージ

【現行】



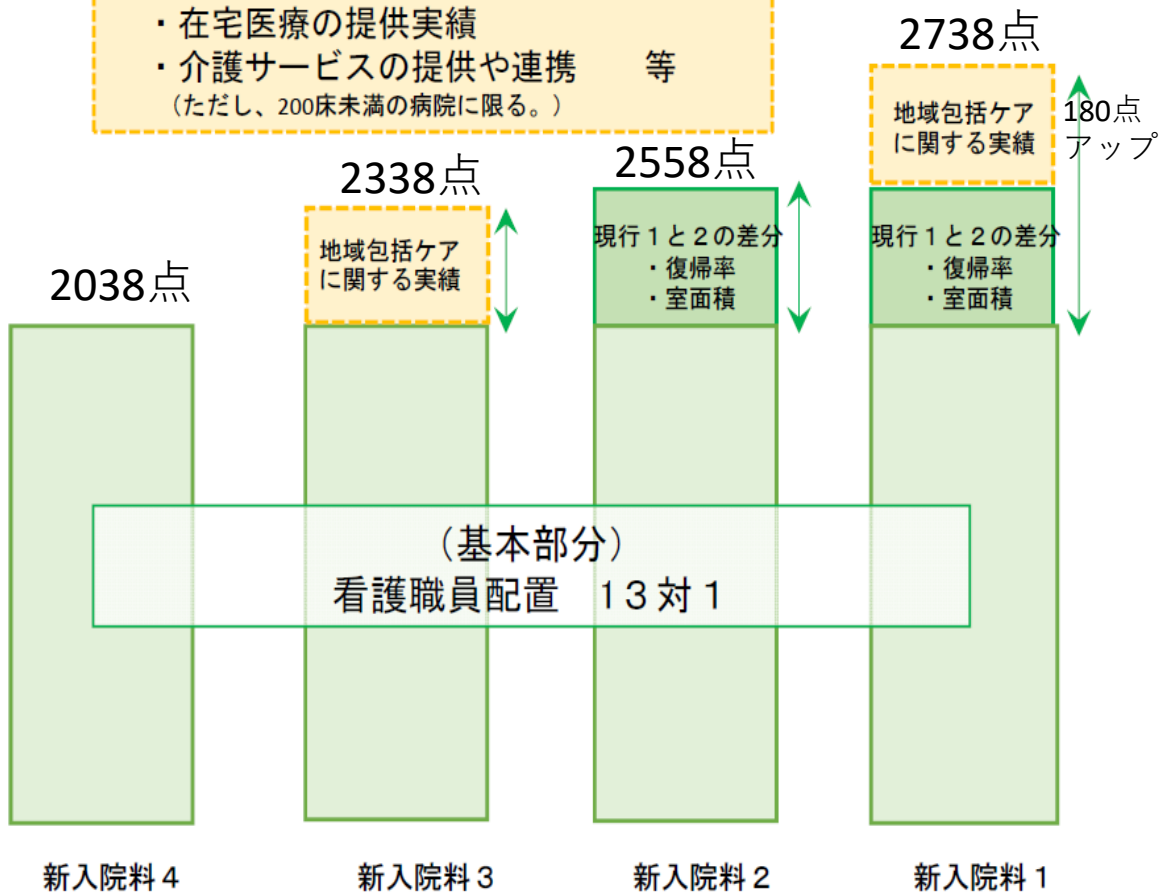
再編

【平成30年度改定の見直し（案）】

【地域包括ケアに関する実績部分】

- ・ 自宅等から緊急入院の受入実績
 - ・ 在宅医療の提供実績
 - ・ 介護サービスの提供や連携 等
- (ただし、200床未満の病院に限る。)

- ・ 自宅からの入院患者割合10%以上
- ・ 自宅からの緊急患者受け入れ件数3カ月で3人以上



地域包括ケア病棟入院料・入院医療管理料

(新) 地域包括ケア病棟入院料・入院医療管理料

回復期リハビリテーション



2017年10月25日 中医協

回復期リハビリテーション病棟のアウトカム評価に係る計算式等について②

効果の実績の評価基準

3か月ごとの報告において報告の前月までの6か月間に退棟した患者を対象とした「実績指数」が2回連続して27未満の場合

$$\text{実績指数} = \frac{\text{各患者の（FIM得点[運動項目]の、退棟時と入棟時の差）の総和}}{\text{各患者の} \left(\frac{\text{入棟から退棟までの在棟日数}}{\text{状態ごとの回復期リハビリテーション病棟入院料の算定上限日数}} \right) \text{の総和}}$$

実績指数の計算対象

- 報告月の前月までの6か月間に退棟した患者（平成28年4月以降に入棟した患者のみ）
- ただし、以下の患者を除外

必ず除外する患者

- 在棟中に回復期リハビリテーション病棟入院料を一度も算定しなかった患者
- 在棟中に死亡した患者

まとめて除外できる患者

- 回復期リハビリテーション病棟に高次脳機能障害の患者が特に多い（退棟患者の4割以上）保険医療機関では、**高次脳機能障害の患者**を全て除外してもよい。
（高次脳機能障害の患者とは、入院料の算定上限日数が180日となっている、高次脳機能障害を伴った重症脳血管障害、重度の頭髄損傷及び頭部外傷を含む多部位外傷の患者）

医療機関の判断で、各月の入棟患者数（高次脳機能障害の患者を除外した場合は、除外した後の数）の3割以下の範囲で除外できる患者

- 入棟時にFIM運動項目の得点が20点以下の患者
- 入棟時にFIM認知項目の得点が24点以下の患者
- 入棟時にFIM運動項目の得点が76点以上の患者
- 入棟時に年齢が80歳以上の患者

◎ 除外の判断は遅くとも入棟月分の診療報酬請求までに行うことが必要。

（除外に当たっては、除外した患者の氏名と除外の理由を一覧性のある台帳に順に記入するとともに、当該患者の入棟月の診療報酬明細書の摘要欄に、実績指数の算出から除外する旨とその理由を記載する。）

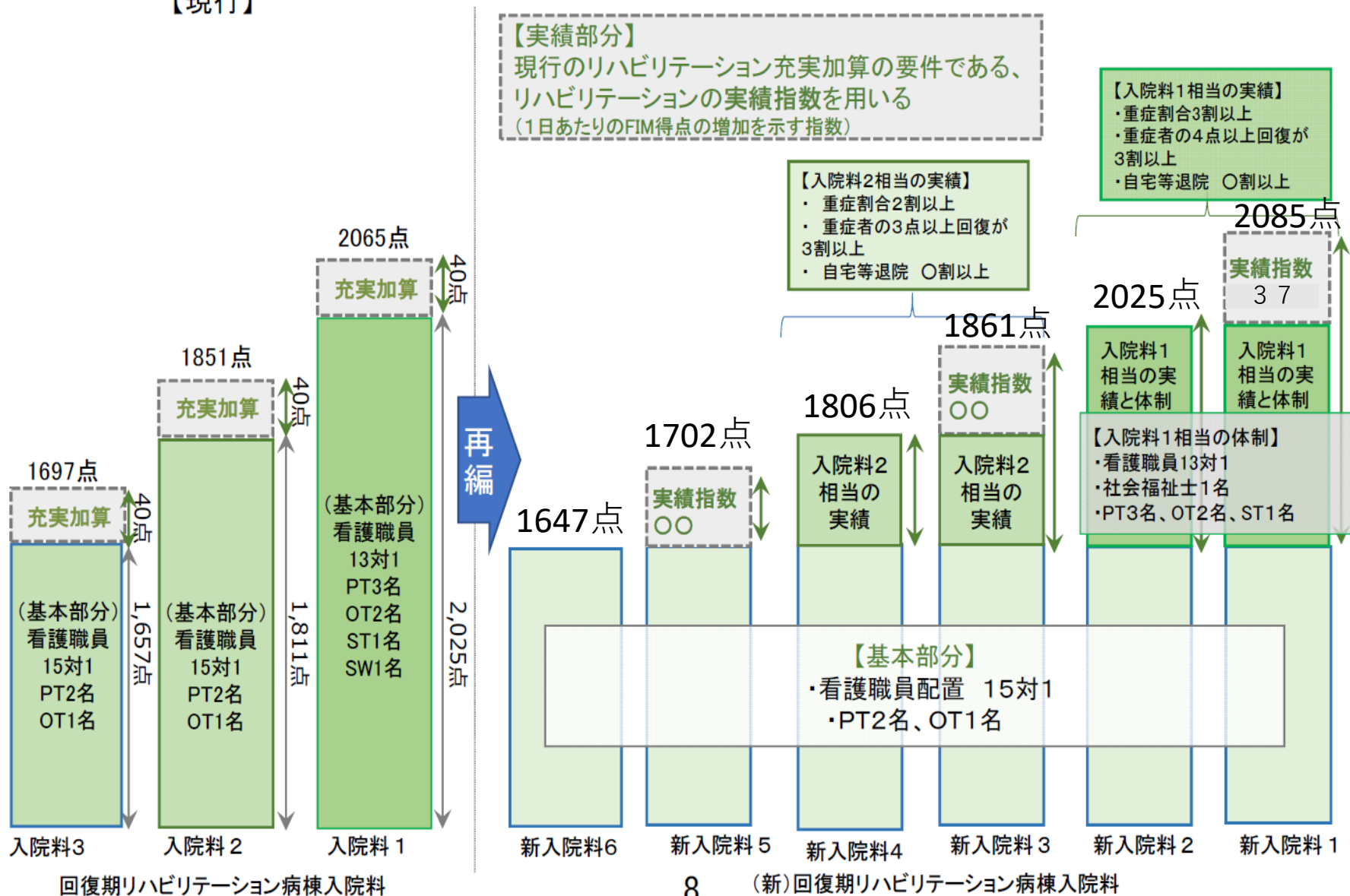
※ 在棟中にFIM運動項目の得点が1週間で10点以上低下したものは、実績指数の算出において、当該低下の直前に退棟したものと見なすことができる。

27未満が連続するとペナルティの対象に！

回復期リハビリテーション病棟入院料の再編・統合のイメージ

【現行】

【平成30年度改定の見直し(案)】



療養病床



2017年11月17日 中医協総会

療養2の療養1への一本化

療養病棟入院基本料の概要

	療養病棟入院基本料 1 (療養1)	療養病棟入院基本料 2 (療養2)
入院料	医療区分1 814点～967点 医療区分2 1,230～1,412点 医療区分3 1,468～1,810点	医療区分1 750点～902点 医療区分2 1,165点～1,347点 医療区分3 1,403点～1,745点
看護職員※	20 : 1 (医療法で4 : 1相当)	25 : 1
看護補助者※	20 : 1 (医療法で4 : 1相当)	25 : 1
その他	・医療区分2と3の患者の合計が8割以上 ・褥瘡患者の発生割合等を継続的に評価	・医療区分2と3の患者の合計が5割以上 ・褥瘡患者の発生割合等を継続的に評価

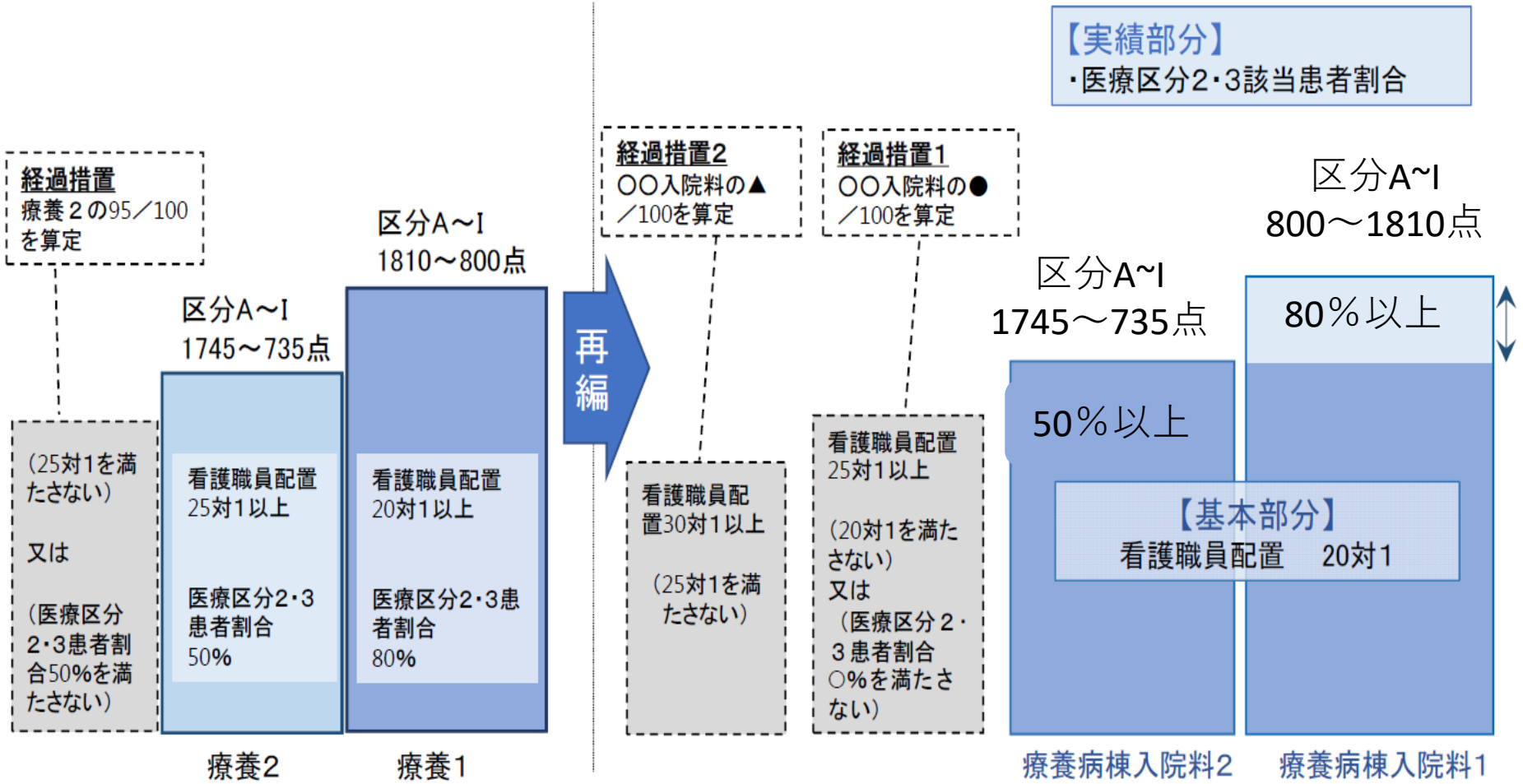
※ 療養病床については、医療法施行規則に基づき、看護職員及び看護補助者の人員配置は、本則上4:1(診療報酬基準でいう20:1に相当)以上とされているが、同施行規則(附則)に基づき、経過措置として、平成30年3月31日までの間は、6:1(診療報酬基準でいう30:1に相当)以上とされている。

※ 医療法施行規則に基づく人員配置の標準は、他の病棟や外来を合わせ、病院全体で満たす必要がある。

療養病棟入院基本料の再編・統合のイメージ

【現行】

【平成30年度改定の見直し（案）】



療養病棟入院基本料

療養病棟入院基本料

パート 2

2018年介護報酬改定と 介護医療院



社会保障審議会・介護給付費分科会（2017年4月26日）

PTXX-170623-001

療養病床問題と介護医療院



療養病床の在り方等に関する検討会

2015年7月10日
医政局、老健局、保険局合同開催

療養病床に関する経緯①

S48(1973) 老人福祉法改正 老人医療費無料化

- 「老人病院」が増加。施設代わりの病院利用が促進。併せて医師、看護師の配置の薄い病院が増加（社会的入院問題）



S58(1983) 「特例許可老人病院」制度化

- 老人病院を医療法上「特例許可老人病院」と位置づけ、診療報酬上、医師、看護師の配置を減らし介護職員を多く配置する等の介護機能等の点を評価（診療報酬は一般病院よりも低く設定）



H5(1993) 医療法改正 「療養型病床群」の創設

- 一般病院における長期入院患者の増加に対応し、主として長期にわたり療養を必要とする患者を入院させるための療養環境を有する病床として「療養型病床群」を創設（病床単位でも設置できるようにする）。



H12(2000) 介護保険法施行 H13(2001) 医療法改正 「療養病床」の創設

【介護保険法施行】

- 療養病床の一部（※1）について、介護保険法上、主として長期にわたり療養を必要とする要介護者に対して医学的管理、介護などを行う「介護療養型医療施設」（※2）として位置づけ（介護療養病床）

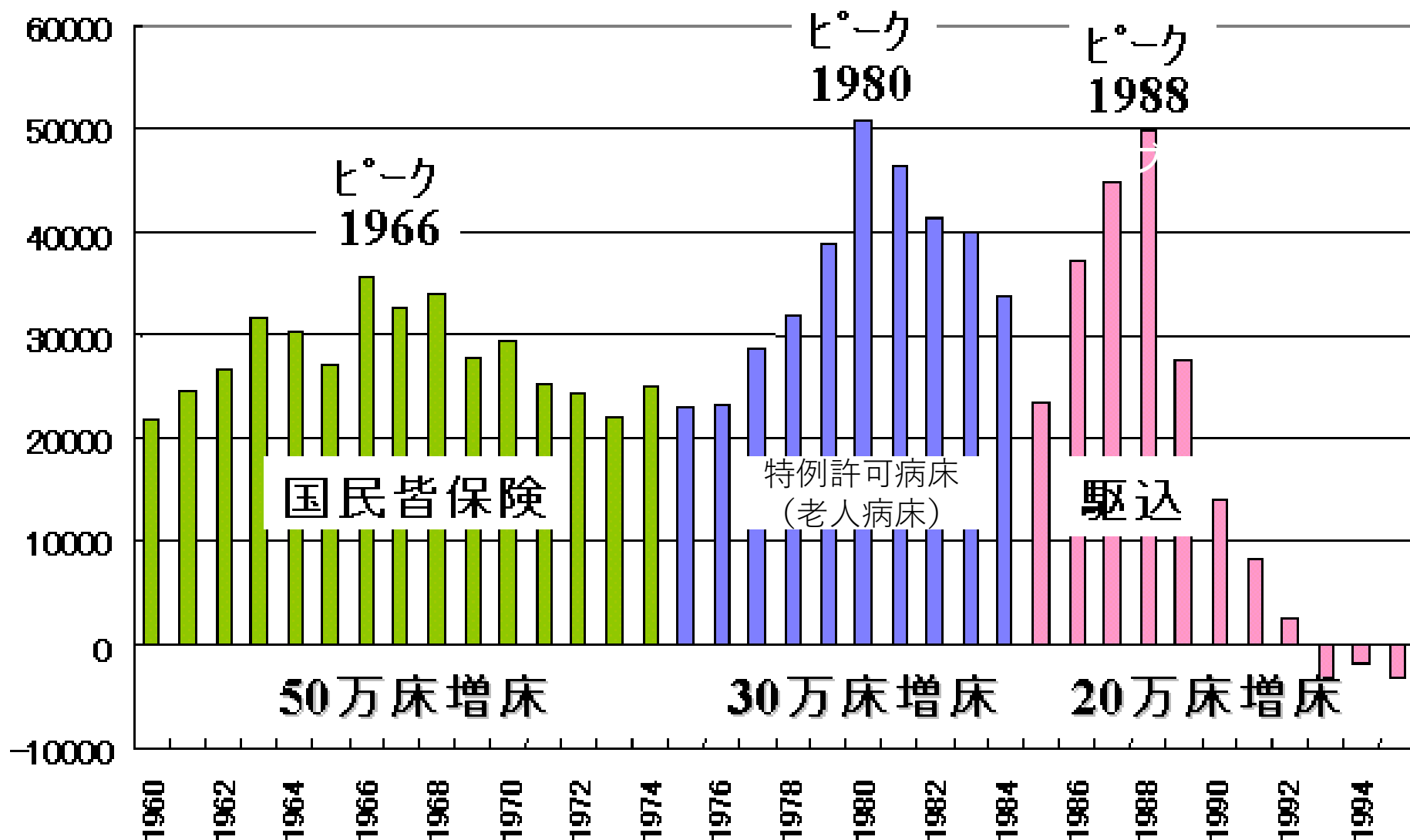
※1 介護保険法施行時(2000年)は、医療法改正までの間、療養型病床群として位置づけられていた。

※2 介護療養型医療施設の一類型として、医療法上の認知症患者療養病棟(精神病床)を併せて位置づけ。

【医療法改正】

- 療養型病床群と老人病院（特例許可老人病院）を再編し、「療養病床」に一本化

日本の増床三つのピーク



I. 医療機能を内包した施設系サービス

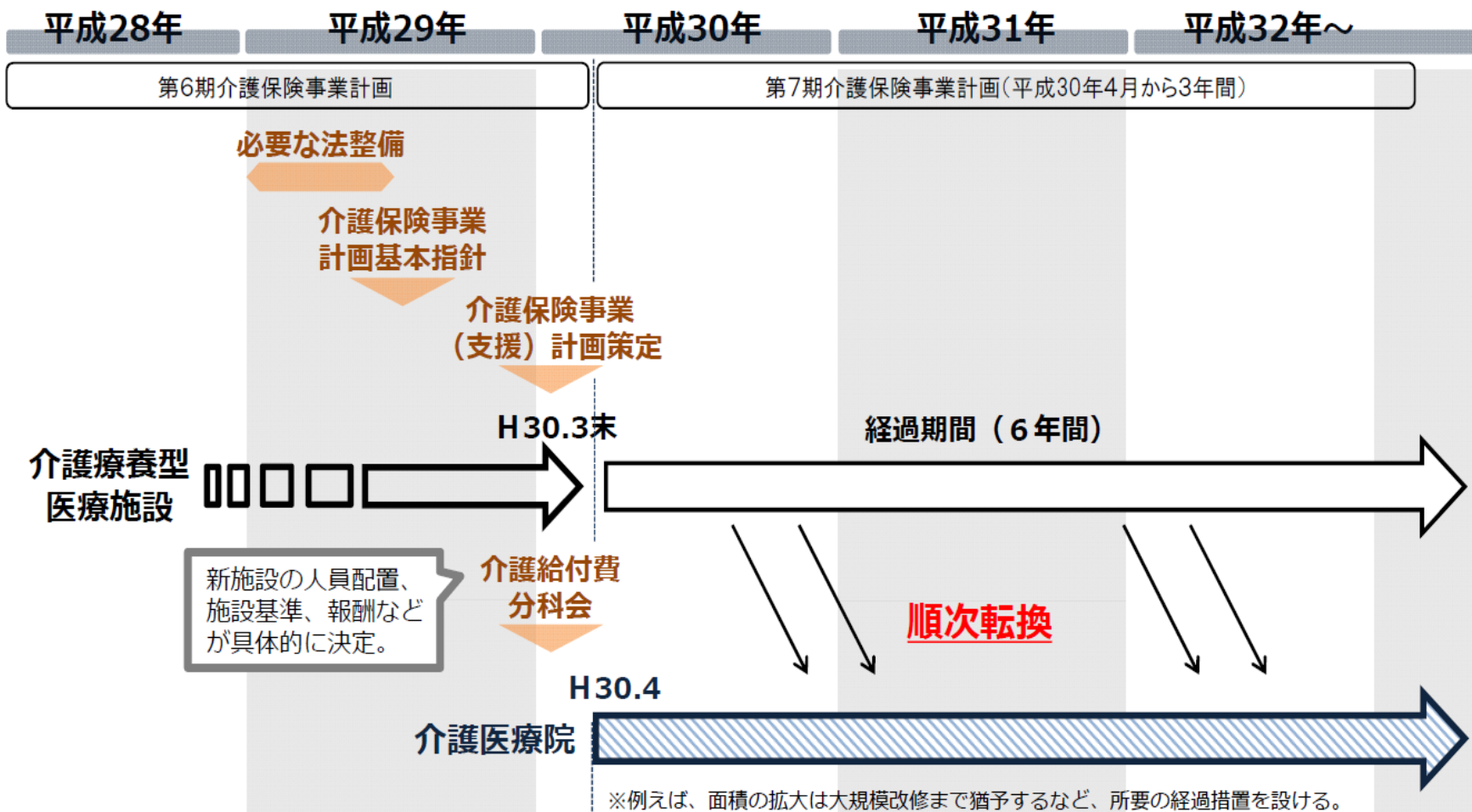
- 平成29年度末に設置期限を迎える介護療養病床等については、現在、これらの病床が果たしている機能に着目し、今後、増加が見込まれる慢性期の医療・介護ニーズへの対応、各地域での地域包括ケアシステムの構築に向けて、地域の実情等に応じた柔軟性を確保した上で、その機能を維持・確保していく。

	新たな施設	
	(I)	(II)
基本的性格	要介護高齢者の長期療養・生活施設	
設置根拠 (法律)	介護保険法 ※ 生活施設としての機能重視を明確化。 ※ 医療は提供するため、医療法の医療提供施設にする。	
主な利用者像	重篤な身体疾患を有する者及び身体合併症を有する認知症高齢者等 (療養機能強化型A・B相当)	左記と比べて、容体は比較的安定した者
施設基準 (最低基準)	介護療養病床相当 (参考：現行の介護療養病床の基準) 医師 48対1 (3人以上) 看護 6対1 介護 6対1	老健施設相当以上 (参考：現行の老健施設の基準) 医師 100対1 (1人以上) 看護 3対1 介護 ※ うち看護2/7程度
	※ 医療機関に併設される場合、人員配置基準の弾力化を検討。 ※ 介護報酬については、主な利用者像等を勘案し、適切に設定。具体的には、介護給付費分科会において検討。	
面積	老健施設相当 (8.0 m ² /床) ※ 多床室の場合でも、家具やパーテーション等による間仕切りの設置など、プライバシーに配慮した療養環境の整備を検討。	
低所得者への配慮 (法律)	補足給付の対象	

介護医療院
(仮称)

介護医療院に関するスケジュールのイメージ

- 介護医療院の創設に向けて、設置根拠などにつき、法整備を行った。
- 平成29年度末で設置期限を迎えることとなっていた介護療養病床については、その経過措置期間を6年間延長することとした。



介護医療院のポイント

- **【移行定着支援加算】 93単位/日**
 - 介護医療院の療養環境や医療必要度に応じて加算のメリハリをつける
 - ただし最初の3年の中で、転換後1年のみ。
- 3年目からは、一般病床からの転換や新設も認める？ただし、介護施設の総量規制の中
- 療養病床2の1への一本化で、療養病床2から介護医療院への転換を促す
- 従来介護療養病床の基本報酬は適正化？
- 介護医療院が老健、特養に与えるインパクト大

介護医療院 7～8万床！

- 現在約6万床ある介護療養病床から4万くらい、25対1医療療養病床の半分くらいが移行し、全体として7～8万床くらいになると想定している。
- 介護医療院協会を2018年4月に設立



日本慢性医療協会会長
武久洋三氏（2017年6月22日）

診療報酬における社会保障改革の実現に向けたスケジュール(粗いイメージ)

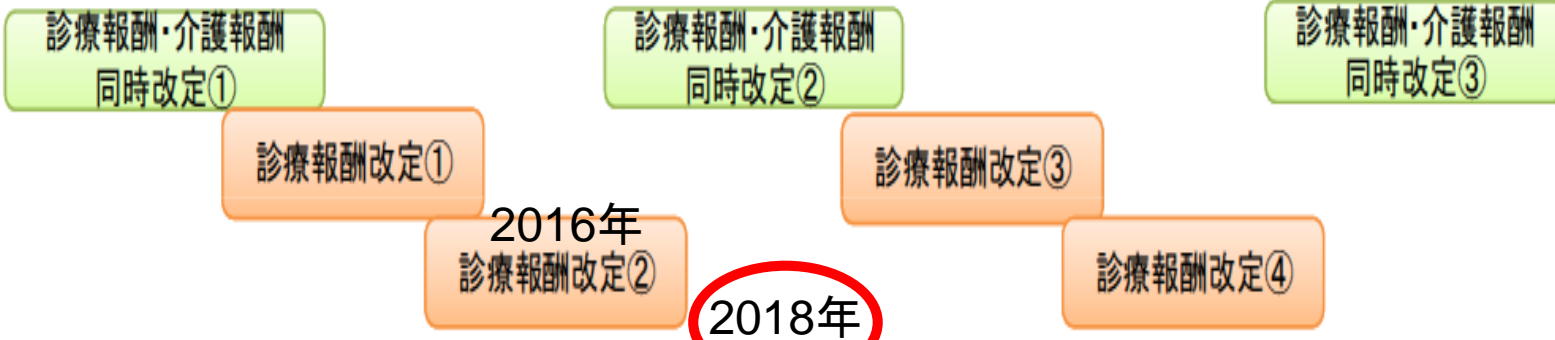
2012年 2014年 2016年 2018年 2020年 2022年 2024年 2025年



方向性

- ① 医療機関の機能の明確化と連携の強化
- ② 医療機関と在宅/介護施設との連携強化
- ③ 医療提供が困難な地域に配慮した医療提供体制の構築

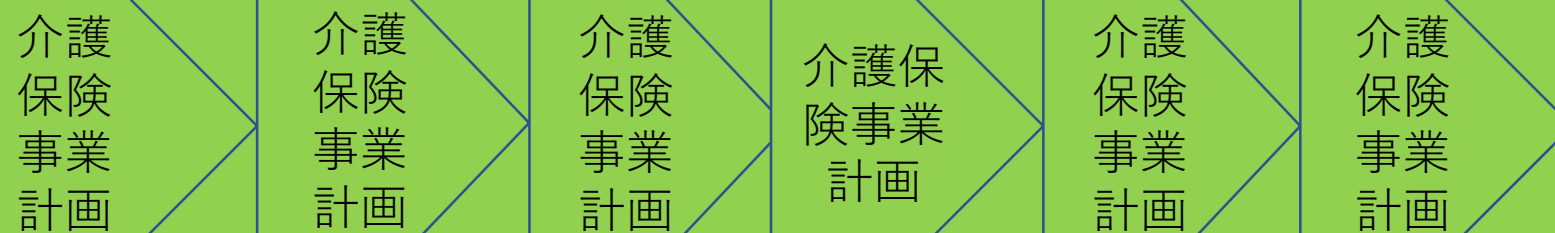
報酬改定



医療計画



介護保険事業計画



医療介護のあるべき姿

今日のまとめ

- ・ 同時改定は地域医療構想と地域包括ケアを下支え
- ・ 診療報酬改定は入院基本料の新評価体系に注目
- ・ 介護報酬改定では介護医療院への転換がポイント
- ・ 2018年同時改定は2025年への戦略的改定

医療と介護のクロスロード to 2025

- **緊急出版！**
- 2018年同時改定の「十字路」から2025年へと続く「道」を示す！
- 医学通信社から
2018年2月出版予定
本体価格 1,500円 + 税



ご清聴ありがとうございました



フェイス
ブックで
「お友達募
集」をして
います

国際医療福祉大学クリニック <http://www.iuhw.ac.jp/clinic/>
で月・木外来をしております。患者さんをご紹介ください

本日の講演資料は武藤正樹のウェブサイトに公開し
ております。ご覧ください。

武藤正樹

検索



クリック

ご質問お問い合わせは以下のメールアドレスで
mutoma@iuhw.ac.jp