

医療と介護のクロスロードto2025

～同時改定と病院経営、地域包括ケアについて～



国際医療福祉大学大学院 教授
武藤正樹

JCI認証取得



国際医療福祉大学三田病院
2012年2月新装オープン！

国家戦略特区「国際医療学園都市構想」

1. 構想の概要(4)

成田市と国際医療福祉大学は、「公津の杜(教育ゾーン)」および「畑ヶ田地区(学術・医療集積ゾーン)」で医学部をはじめとした大学の学部・学科と附属病院などの施設を整備します。



①公津の杜地区

【教育ゾーン】

- 医学部 (1学科)
- 看護学部 (1学科)
- 保健医療学部
(当初4学科⇒順次拡大)

②畑ヶ田地区

【学術・医療集積ゾーン】

- 附属病院
- トレーニングセンター
- グランド・テニスコート
- 駐車場

③国道295号周辺地区

【医療産業集積ゾーン】

- 製薬会社
- 診療機材メーカー
- 計測器メーカー
- 福祉設備メーカー
- 画像診断機器メーカー






**INTERNATIONAL
UNIVERSITY OF
HEALTH AND WELFARE**

New School of Medicine will be established in Narita in April 2017 (Government approval of the establishment in process)





2020年 国際医療福祉大学 成田病院を新設予定



2018年4月、国際医療福祉大学
大学院 赤坂キャンパス完成
学部生（医療マネジメント学科）
院生（h-MBA, MPH）募集中

東京都港区の旧赤坂小学校跡地に、大学院と学部の新しいキャンパス
現在の東京青山キャンパスを移転するとともに新しい分野・コースも開設し、
生涯教育の新たな拠点として大学院教育をさらに充実させます。

目次

- パート 1

- 医療介護総合確保法と地域医療構想

- パート 2

- 2018年診療報酬改定と入院医療
 - ①7対1病床の要件見直し
 - ②地域包括ケア病棟
 - ③入退院支援加算

- パート 3

- 2018年介護報酬改定と介護医療院



パート1 医療介護総合確保法と 地域医療構想



2025年へ向けて、医療・介護のグランドデザインの議論
社会保障制度改革国民会議(会長 清家慶応義塾大学学長)
が2012年11月30日から始まった

人口ピラミッドの変化(1990~2060年)

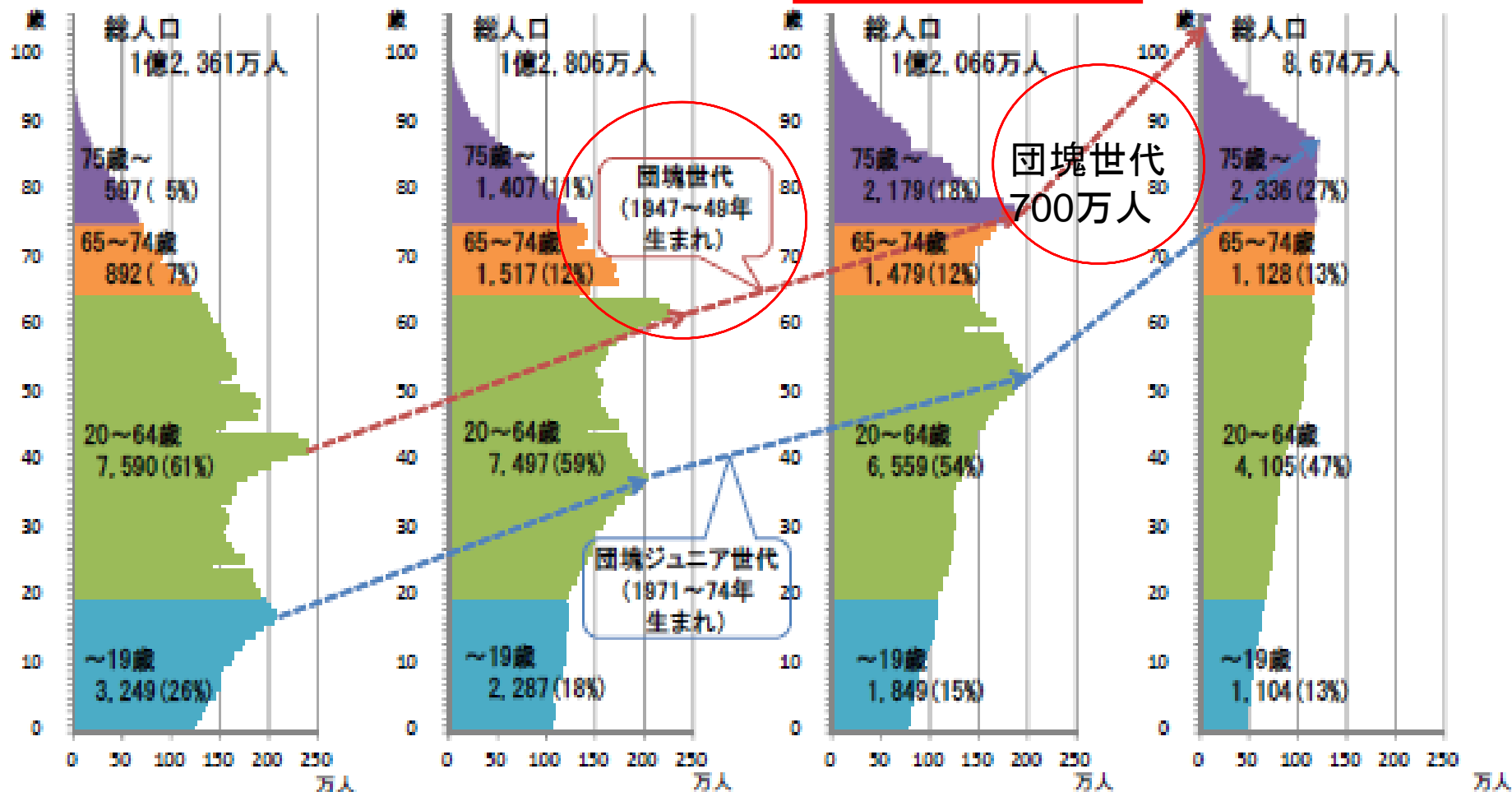
○ 日本の人口構造の変化を見ると、現在1人の高齢者を2.6人で支えている社会構造になっており、少子高齢化が一層進行する2060年には1人の高齢者を1.2人で支える社会構造になると想定

平成2年 (1990年) (実績)

平成22年 (2010年) (実績)

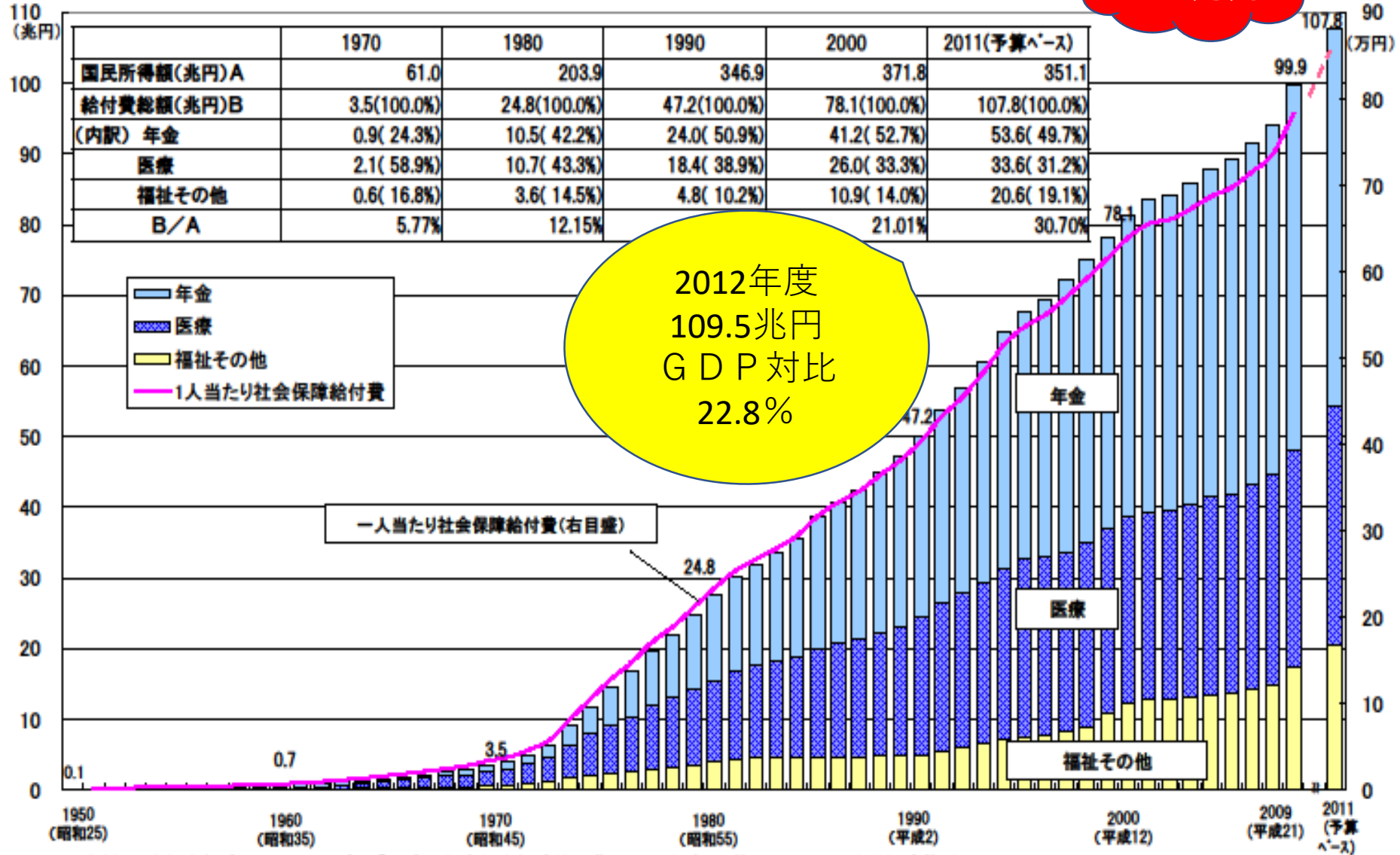
平成37年 (2025年)

平成72年 (2060年)



社会保障給付費の推移

2025年
149兆円



資料: 国立社会保障・人口問題研究所「平成21年度社会保障給付費」、2011年度(予算ベース)は厚生労働省推計、

2011年度の国民所得額は平成23年度の経済見通しと経済財政運営の基本的態度(平成23年1月24日閣議決定)

(注) 図中の数値は、1950,1960,1970,1980,1990,2000及び2008並びに2011年度(予算ベース)の社会保障給付費(兆円)である。

社会保障・税一体改革 (2014年8月10日)

- 8月10日に社会保障と税の一体改革関連法案が参院本会議で賛成多数で可決した。
- 現在5%の消費税率を14年4月に8%、15年10月に10%に引き上げることなどを盛り込んだ。
- その背景は・・・
団塊世代の高齢化と、激増する社会保障給付費問題



2012年8月10日、参議院を通過

2019年10月まで 消費増税10%は先送り



8%から10%の2%増税延期で年間4兆円の財源が消える！

地域医療介護 総合確保法



社会保障制度改革国民会議 最終報告書（2013年8月6日）



地域医療構想
と地域包括
ケアシステム

最終報告が清家会長から安倍首相に手渡し

地域医療介護総合確保法 可決（2014年6月18日）

医療

基金の創設： 医療提供体制を見直す医療機関などに補助金を配るための基金を都道府県に創設（2014年度）

病床機能報告制度： 医療機関が機能ごとの病床数を報告する制度を導入（2014年10月）

地域医療構想： 都道府県が「地域医療構想」を作り、提供体制を調整（2015年4月）

医療事故を第三者機関に届けて出て、調査する仕組みを新設(2015年10月)

介護

「要支援」の人への通所・訪問看護サービスを市町村に移管(2015年4月から段階的に)

一定の所得がある利用者の自己負担割合を1割から2割に引き上げ(2015年8月)

所得が低い施設入居者向けの食費・部屋代補助の対象を縮小(2015年8月)

所得が低い高齢者の保険料軽減を拡充(2015年4月)

2014年6月18日
可決成立

特養への新規入居者を原則「要介護3以上」に限定(2015年4月)

(カッコ内は施行時期)

2014年5月14日衆院
厚生労働委員会で
強行採決！



衆議院 TVインターネット審議中継

Welcome to the House of Representatives Internet-TV

HOME

お知らせ

利用方法

FAQ

アンケート



強行採決の前日、5月13日衆議院厚生労働委員会参考人招致
「地域包括ケアシステムにおける看護師・薬剤師の役割と課題」

パート2

2018年診療報酬改定と 入院医療



入院医療等調査評価分科会より

診療報酬改定について

12月18日の予算大臣折衝を踏まえ、平成30年度の診療報酬改定は、以下のとおりとなった。

1. 診療報酬本体 +0.55%

600億円

各科改定率	医科	+0.63%
	歯科	+0.69%
	調剤	+0.19%

2. 薬価等

▲ 1.74%

1700億円

① 薬価

▲ 1.65%

※ うち、実勢価等改定 ▲1.36%、
薬価制度の抜本改革 ▲0.29%

② 材料価格

▲ 0.09%

ネット
1.19%
マイナス

なお、上記のほか、いわゆる大型駅前薬局に対する評価の適正化の措置を講ずる。

2018年診療報酬改定 ～地域医療構想を下支え～



迫井正深医療課長

急性期入院医療の見直し（7対1病床見直し）

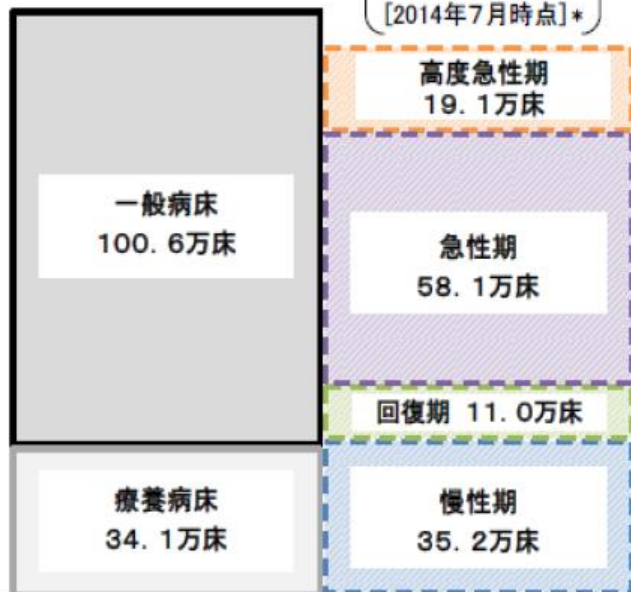
2025年の医療機能別必要病床数の推計結果（全国ベースの積上げ）

- 今後も少子高齢化の進展が見込まれる中、患者の視点に立って、どの地域の患者も、その状態像に即した適切な医療を適切な場所で受けられることを目指すもの。このためには、医療機関の病床を医療ニーズの内容に応じて機能分化しながら、切れ目のない医療・介護を提供することにより、限られた医療資源を効率的に活用することが重要。
 （→ 「病院完結型」の医療から、地域全体で治し、支える「地域完結型」の医療への転換の一環）
- 地域住民の安心を確保しながら改革を円滑に進める観点から、今後、10年程度かけて、介護施設や高齢者住宅を含めた在宅医療等の医療・介護のネットワークの構築と併行して推進。
- ⇨ 地域医療介護総合確保基金を活用した取組等を着実に進め、回復期の充実や医療・介護のネットワークの構築を行うとともに、慢性期の医療・介護ニーズに対応していくため、全ての方が、その状態に応じて、適切な場所で適切な医療・介護を受けられるよう、必要な検討を行うなど、国・地方が一体となって取り組むことが重要。

【現 状:2013年】

134.7万床 (医療施設調査)

病床機能報告
123.4万床
[2014年7月時点]*



【推計結果:2025年】※ 地域医療構想策定ガイドライン等に基づき、一定の仮定を置いて、地域ごとに推計した値を積上げ

機能分化等をしないまま高齢化を織り込んだ場合:152万床程度

2025年の必要病床数(目指すべき姿)
115~119万床程度※1

15万床
減少



NDBのレセプトデータ等を活用し、医療資源投入量に基づき、機能区分別に分類し、推計

入院受療率の地域差を縮小しつつ、慢性期医療に必要な病床数を推計

将来、介護施設や高齢者住宅を含めた在宅医療等で追加的に対応する患者数

29.7~33.7万人程度※3

医療資源投入量が少ないなど、一般病床・療養病床以外でも対応可能な患者を推計

* 未報告・未集計病床数などがあり、現状の病床数(134.7万床)とは一致しない。
 なお、今回の病床機能報告は、各医療機関が定性的な基準を参考に医療機能を選択したものであり、今回の推計における機能区分の考え方によるものではない。

※1 パターンA:115万床程度、パターンB:118万床程度、パターンC:119万床程度
 ※2 パターンA:24.2万床程度、パターンB:27.5万床程度、パターンC:28.5万床程度
 ※3 パターンA:33.7万人程度、パターンB:30.6万人程度、パターンC:29.7万人程度

2018年診療報酬改定

次期診療報酬改定に向けた 基本認識、視点、方向性等について

改定の基本的視点について


- 改定の基本的視点については、以下の4点としてはどうか。
- その際、特に、今回の改定が6年に一度の介護報酬との同時改定であり、2025年以降も見据えて医療・介護の提供体制を構築するための重要な節目となることを踏まえ、地域包括ケアシステムの構築と医療機能の分化・強化、連携の推進に重点を置くこととしてはどうか。

視点1 地域包括ケアシステムの構築と医療機能の分化・強化、連携の推進 【重点課題】

視点2 新しいニーズにも対応できる安心・安全で質の高い医療の実現・充実

視点3 医療従事者の負担軽減、働き方改革の推進

視点4 効率化・適正化を通じた制度の安定性・持続可能性の向上



中医協診療報酬調査専門組織
入院医療等の調査・評価分科会

入院医療に関して専門的立場、技術的な視点から
課題を整理し中医協基本問題小委に報告する

診療報酬調査専門組織・入院医療等の調査・評価分科会
委員名簿

氏 名	所 属
いけだ しゅんや 池田 俊也	国際医療福祉大学医学部公衆衛生学 教授
いけばた ゆきひこ 池端 幸彦	医療法人池慶会 理事長
いしかわ ひろみ 石川 広己	社会医療法人社団千葉県勤労者医療協会 理事長
おかむら よしたか 岡村 吉隆	公立大学法人 和歌山県立医科大学 理事長・学長
おがた ひろや 尾形 裕也	東京大学 政策ビジョン研究センター 特任教授
かんの まさひろ 神野 正博	社会医療法人財団董仙会 理事長
しま ひろじ 島 弘志	社会医療法人 雪の聖母会 聖マリア病院 病院長
すがはら たくま 菅原 琢磨	法政大学経済学部 教授
たけい じゅんこ 武井 純子	社会医療法人財団慈泉会 相澤東病院 看護部長
たみや ななこ 田宮 菜奈子	筑波大学 医学医療系 教授
つつい たかこ 筒井 孝子	兵庫県立大学大学院 経営研究科 教授
はやしだ けんし 林田 賢史	産業医科大学病院 医療情報部 部長
ふじもり けんじ 藤森 研司	東北大学大学院医学系研究科 公共健康医学講座 医療管理学分野 教授
ほんだ のぶゆき 本多 伸行	健康保険組合連合会 理事
むとう まさき 武藤 正樹	国際医療福祉大学大学院 教授

○：分科会長

中央社会保険医療協議会の関連組織

中央社会保険医療協議会

総会 (S25設置)

報告

報告

聴取

意見

専門部会

特に専門的事項を調査審議させるため必要があるとき、
中医協の議決により設置

診療報酬改定結果 検証部会

所掌: 診療報酬が医療現場等に与えた影響等について審議
設置: H17
会長:
委員: 公益委員のみ
開催: 改定の議論に応じて開催
平成22年度2回
平成23年度2回
平成24年度4回

薬価専門部会

所掌: 薬価の価格算定ルールを審議
設置: H2
会長: 西村万里子(明治学院大学法学部教授)
委員: 支払: 診療: 公益 = 4: 4: 4
開催: 改定の議論に応じて開催
平成22年度2回
平成23年度14回
平成24年度7回

費用対効果評価 専門部会

所掌: 医療保険制度における費用対効果評価導入の在り方について審議
設置: H24
会長:
委員: 支払: 診療: 公益: 参考人 = 6: 6: 4: 3
開催: 改定の議論に応じて開催

保険医療材料 専門部会

所掌: 保険医療材料の価格算定ルールを審議
設置: H11
会長: 印南一路(慶應義塾大学総合政策学部教授)
委員: 支払: 診療: 公益 = 4: 4: 4
開催: 改定の議論に応じて開催
平成22年度2回
平成23年度9回
平成24年度1回

小委員会

特定の事項についてあらかじめ意見調整を行う必要があるとき
中医協の議決により設置

診療報酬基本問題 小委員会

所掌: 基本的な問題についてあらかじめ意見調整を行う
設置: H3
会長: 森田朗(学習院大学法学部教授)
委員: 支払: 診療: 公益 = 5: 5: 6
開催: 改定の議論に応じて開催
平成22年度開催なし
平成23年度開催なし
平成24年度5回

調査実施小委員会

所掌: 医療経済実態調査についてあらかじめ意見調整を行う
設置: S42
会長: 野口晴子(早稲田大学政治経済学術院教授)
委員: 支払: 診療: 公益 = 5: 5: 4
開催: 調査設計で開催
平成22年度3回
平成23年度1回
平成24年度3回

聴取

意見

診療報酬調査専門組織

所掌: 診療報酬体系の見直しに係る技術的課題の調査・検討
設置: H15 委員: 保険医療専門審査員

- DPC評価分科会 時期: 月1回程度
会長: 小山信彌(東邦大学医学部特任教授)
- 医療技術評価分科会 時期: 年1回程度
会長: 福井次矢(聖路加国際病院長)
- 医療機関のコスト調査分科会 時期: 年1回程度
会長: 田中滋(慶應義塾大学大学院教授)
- 医療機関等における消費税負担に関する分科会
会長: 田中滋(慶應義塾大学大学院教授)
- 入院医療等の調査・評価分科会
会長: 武藤正樹(国際医療福祉大学大学院教授)

専門組織

薬価算定、材料の適用及び技術的課題等について調査審議する必要があるとき、有識者に意見を聴くことができる

薬価算定組織

所掌: 新薬の薬価算定等についての調査審議
設置: H12
委員長: 長瀬隆英(東京大学大学院教授)
委員: 保険医療専門審査員
時期: 4半期に一度の薬価収載、緊急収載等に応じて、月一回程度

保険医療材料 専門組織

所掌: 特定保険医療材料の保険適用についての調査審議
設置: H12
委員長: 松本純夫(東京医療センター院長)
委員: 保険医療専門審査員
時期: 4半期に一度の保険収載等に応じて、3月に3回程度

2018年診療報酬改定 入院医療 3つのポイント

- ポイント① 7対1病床の要件見直し
- ポイント② 地域包括ケア病棟
- ポイント③ 入退院支援加算

ポイント①

7対1病床の要件見直し

重症度、医療・看護必要度

現在の7対1入院基本料における評価指標

評価指標	評価期間 (①患者単位、②病棟単位)	施設基準
(1) 重症度、医療・看護必要度	①毎日 ②直近の1か月	2割5分以上 (200床未満は2割3分以上)
(2) 平均在院日数	①1入院あたり ②直近3か月	18日以内
(3) 在宅復帰率	①1入院あたり ②直近6か月間	8割以上

(1) 重症度、医療・
看護必要度

一般病棟における重症度、医療・看護必要度の見直しの考え方 2016年改定

○ 入院医療等の調査・評価分科会のとりまとめを基に、これまでの中医協において資料として提示した考え方を、以下のとおり整理した。

A モニタリング及び処置等	0点	1点	2点
1 創傷処置 (①創傷の処置(褥瘡の処置を除く)、②褥瘡の処置)	なし	あり	/
2 呼吸ケア(喀痰吸引の場合を除く)	なし	あり	/
3 点滴ライン同時3本以上の管理	なし	あり	/
4 心電図モニターの管理	なし	あり	/
5 シリンジポンプの管理	なし	あり	/
6 輸血や血液製剤の管理	なし	あり	/
7 専門的な治療・処置 ① 抗悪性腫瘍剤の使用(注射剤のみ) ② 抗悪性腫瘍剤の内服の管理 ③ 麻薬の使用(注射剤のみ) ④ 麻薬の内服・貼付、坐剤の管理 ⑤ 放射線治療 ⑥ 免疫抑制剤の管理、 ⑦ 昇圧剤の使用(注射剤のみ) ⑧ 抗不整脈剤の使用 (注射剤のみ) ⑨ 抗血栓塞栓薬の持続点滴の使用 ⑩ ドレナージの管理	なし		あり
⑪ 無菌治療室での治療	なし	/	あり
8 救急搬送(搬送日より1~2日間程度)	なし	/	あり

B 患者の状況等	0点	1点	2点
1 寝返り	できる	何かにつまればできる	できない
2 危険行動	ない	/	ある
3 診察・療養上の指示が通じる	はい	いいえ	/
4 移乗	できる	見守り・一部介助が必要	できない
5 口腔清潔	できる	できない	/
6 食事摂取	介助なし	一部介助	全介助
7 衣服の着脱	介助なし	一部介助	全介助

C 手術等の医学的状況	0点	1点
① 開胸・開頭の手術(術当日より5~7日間程度)		
② 開腹・骨の観血的手術(術当日より3~5日間程度)	なし	あり
③ 胸腔鏡・腹腔鏡手術(術当日より2~3日間程度)		
④ その他の全身麻酔の手術(術当日より1~3日間程度)		

重症者の定義

A得点が2点以上かつ
B得点が3点以上の患者

又は

A得点が3点以上の患者

又は

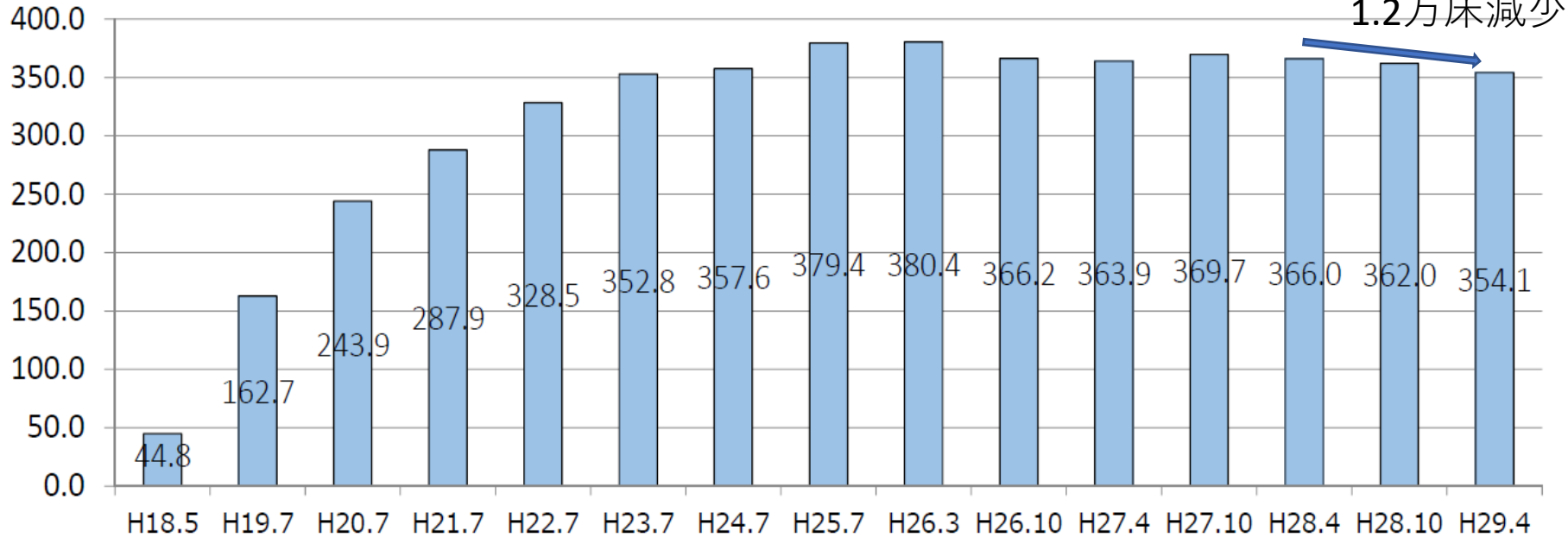
C 1得点が1点以上の患者

2016年改定の 7対1への影響

一般病棟入院基本料7対1の届出病床数の推移

- 7対1入院基本料の届出病床数は平成18年に創設されて以降増加。
- 平成20年以降、7対1入院基本料の増加は緩やかになり、平成26年度以降は横ばいからやや減少の傾向となっている。

届出病床数(千床)



1.2万床減少

[H18.4]
7対1入院
基本料創設

[H20.4]
重症度・看護
必要度の導入

[H24.4]
重症度・看護必要度
該当患者割合基準の見直し
(10%→15%)
平均在院日数要件の見直し
(19日→18日)

[H26.4]
重症度、医療・看護必要度
A項目の見直し
在宅復帰率要件の導入

[H28.4]
重症度、医療・看護必要度
A・B項目の見直し／C項目の追加
該当患者割合基準の見直し
(15%→25%)
在宅復帰率の見直し
(75%→80%)

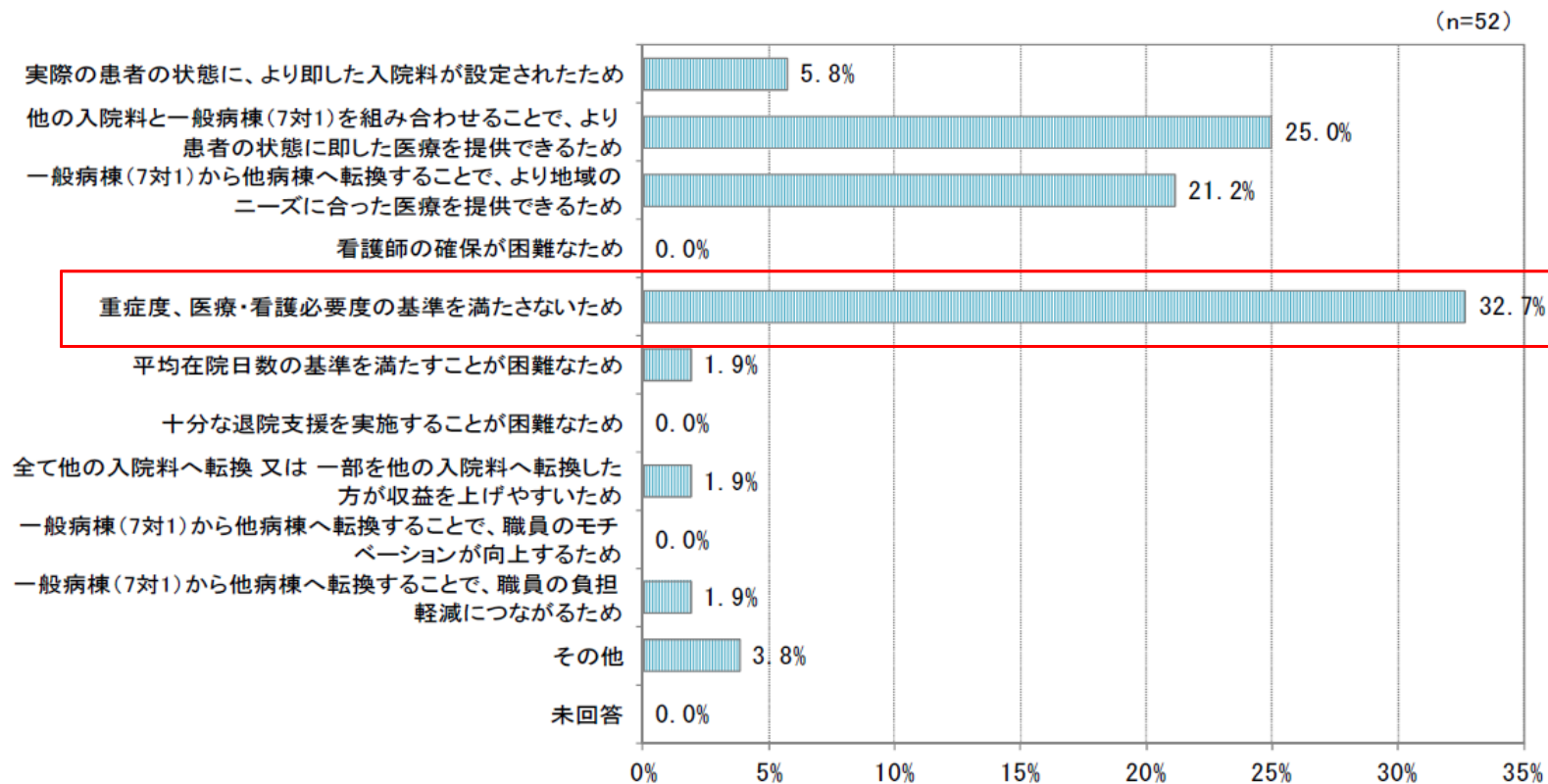
※平成26年4月以降は速報値であり、集計方法が異なることと、病床数の増減が微小なため届出を要しない場合等、誤差がありうることに留意が必要。

出典：保険局医療課調べ

一般病棟（7対1）から転換した理由

- 一般病棟（7対1）から転換した医療機関に、その理由を聞くと、「重症度、医療・看護必要度の基準を満たさないため」が最も多く、次いで「他の入院料と一般病棟（7対1）を組み合わせることで、より患者の状態に即した医療が提供できるため」が多かった。

＜一般病棟（7対1）から転換した理由（最も該当するもの）＞

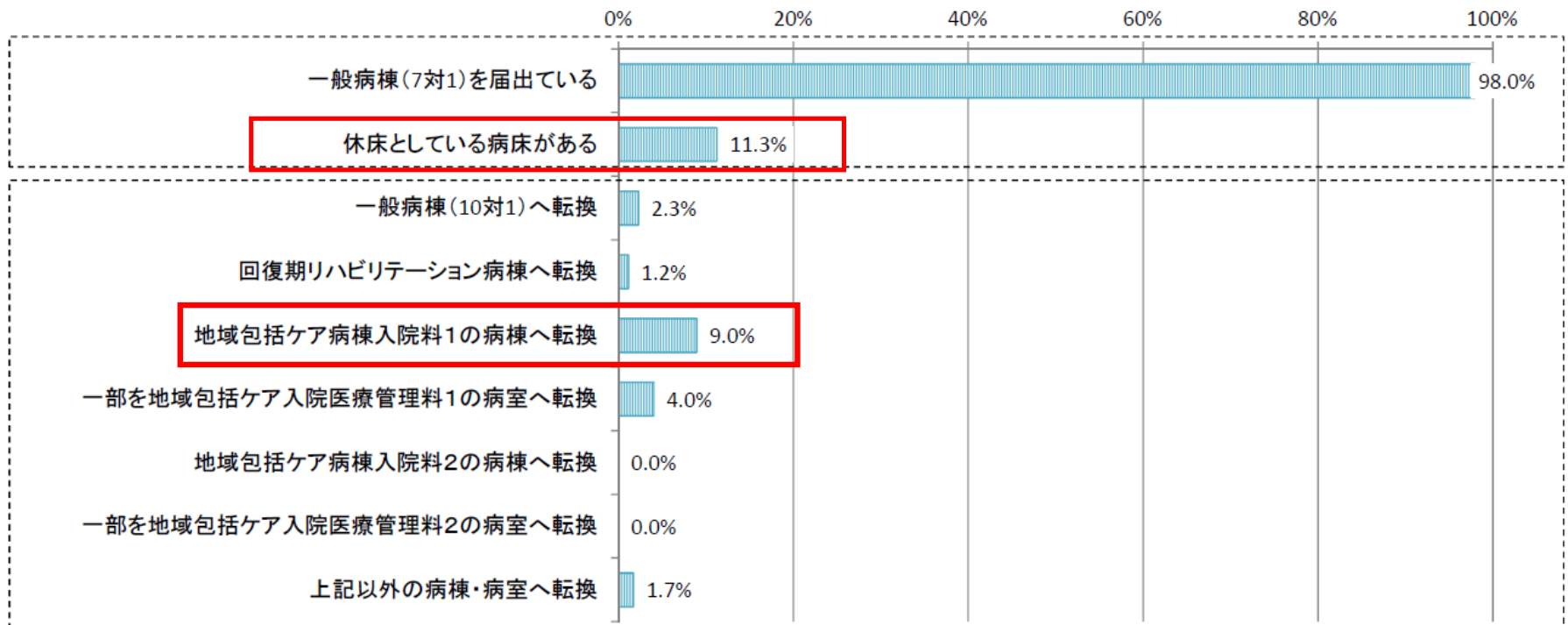


改定後の一般病棟（7対1）の届出状況

- 改定前に一般病棟（7対1）を届出していた施設で、平成28年11月1日時点で一般病棟（7対1）を届け出ている施設は、98.0%であった。
- また、7対1病棟以外の病棟として届け出たものの中では、地域包括ケア病棟入院料1を届け出ている医療機関が最も多かった。

＜改定前に一般病棟（7対1）を届出していた施設の平成28年11月1日時点での当該病棟の状況＞

(n=346)

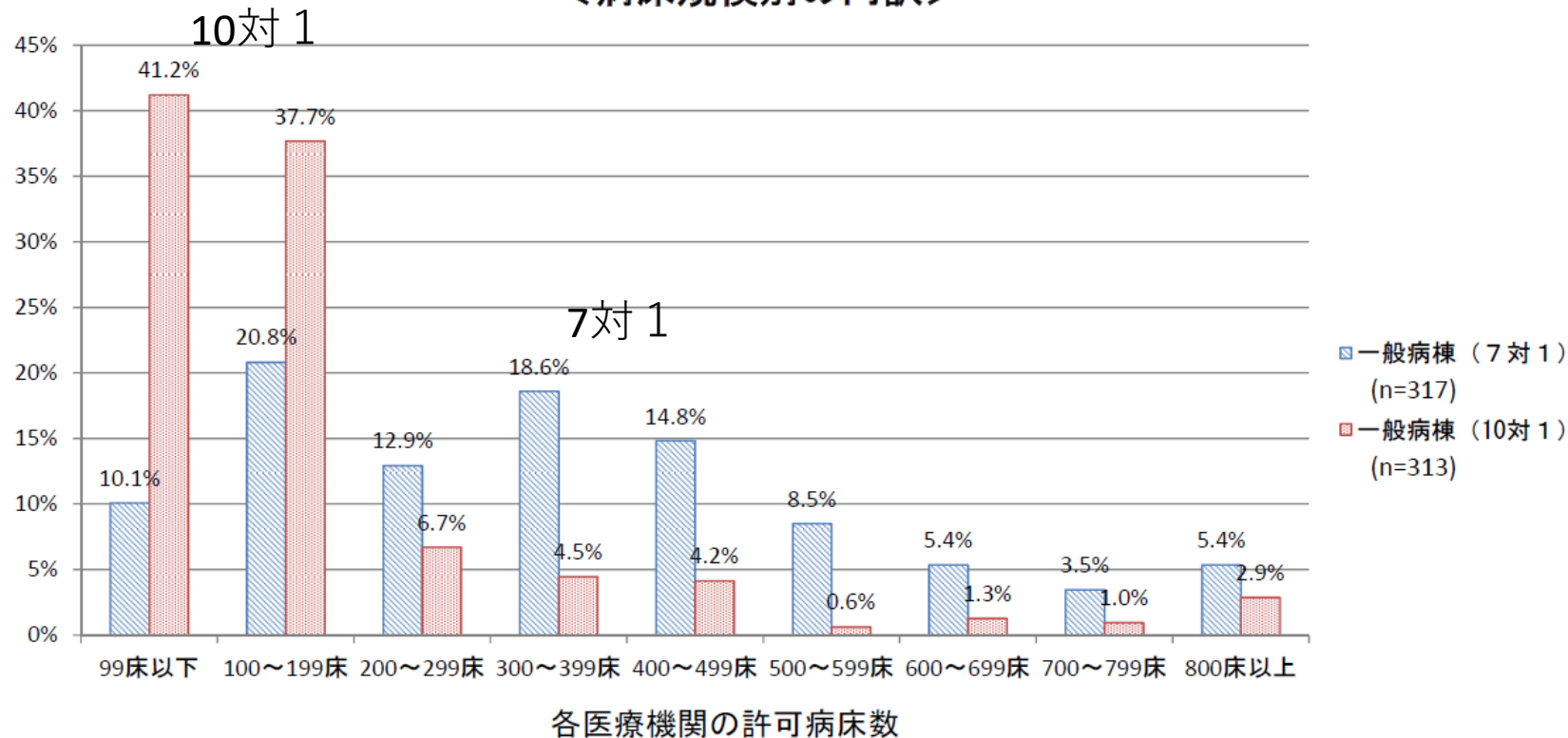


7対1、10対1比較

回答施設の状況②（一般病棟7対1・10対1入院基本料）

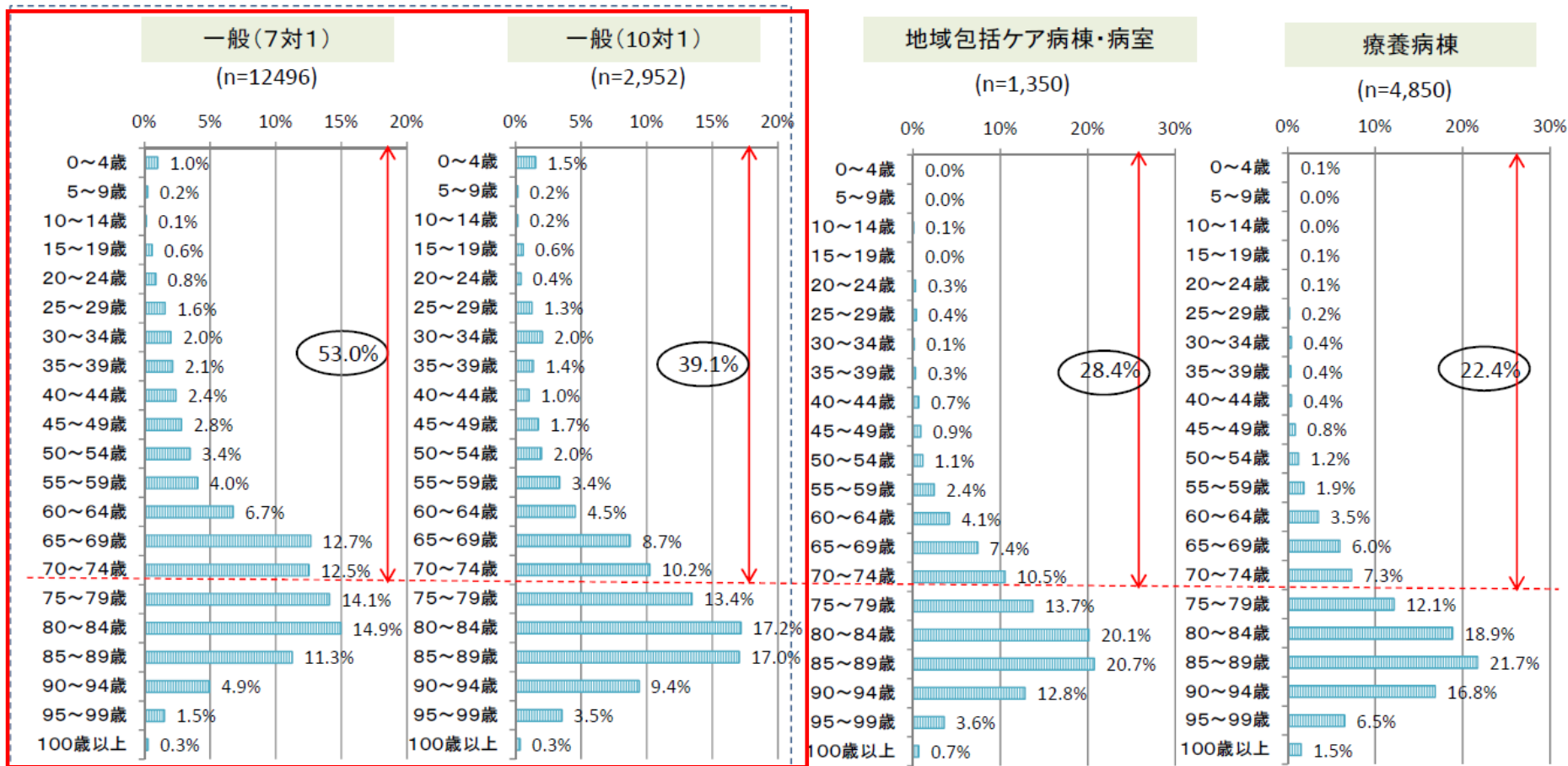
- 回答施設の病床規模をみると、一般病棟（7対1）を有していると回答した医療機関の許可病床数は、100床～199床の医療機関が最も多く、次いで300～399床の医療機関が多い。
- 一般病棟（10対1）では、99床以下の医療機関と100～199床の医療機関で全体の8割弱を占める。

<病床規模別の内訳>



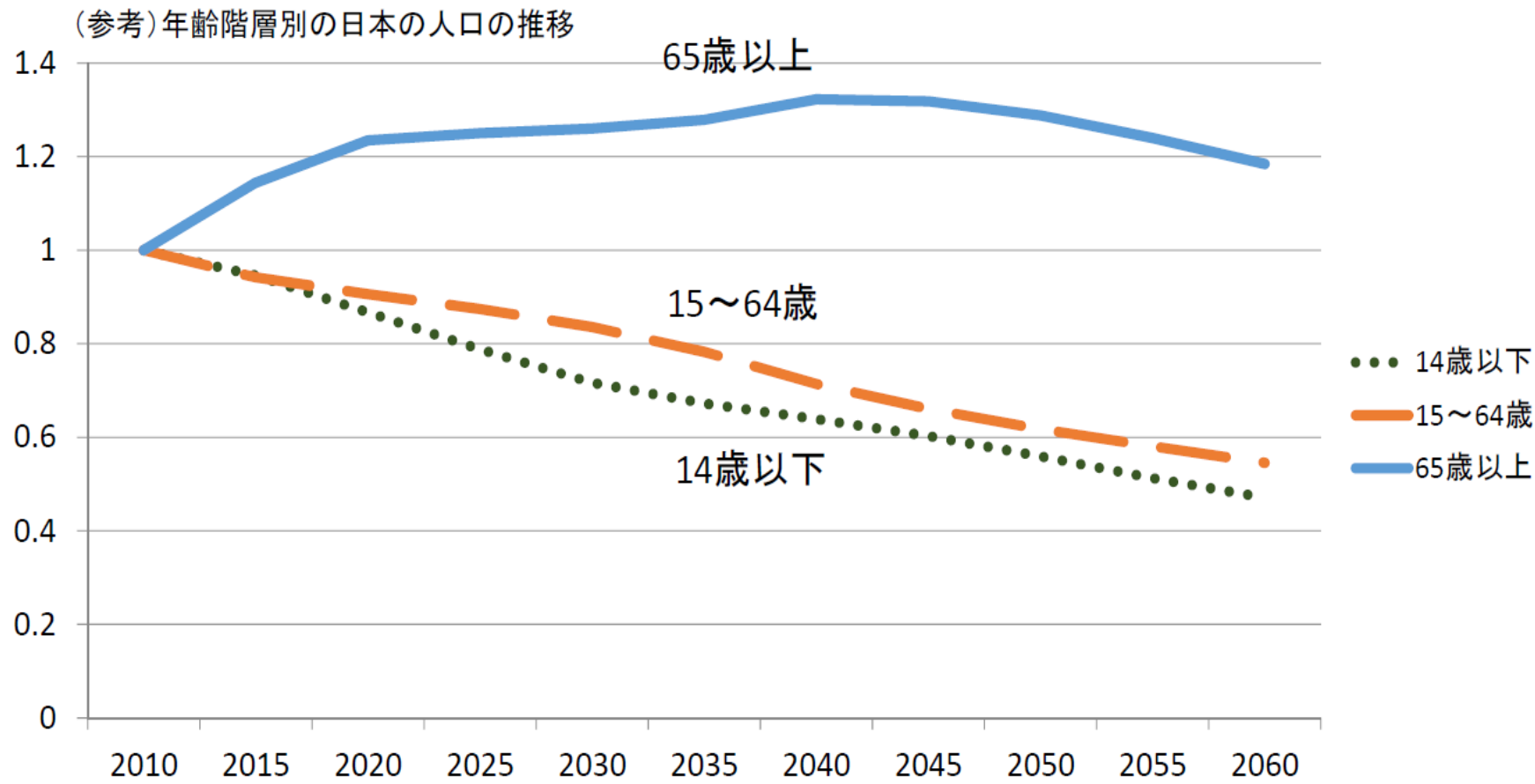
一般病棟（7対1、10対1）入院患者の年齢階級別分布

○ 一般病棟（7対1）の入院患者の年齢分布をみると、他の区分と比較して74歳以下の患者の占める割合が多い。



入院医療ニーズの将来予測① ～年齢構成～

○年齢階層別の日本の人口の推移をみると、今後、65歳未満の人口は減少していくことが想定される。

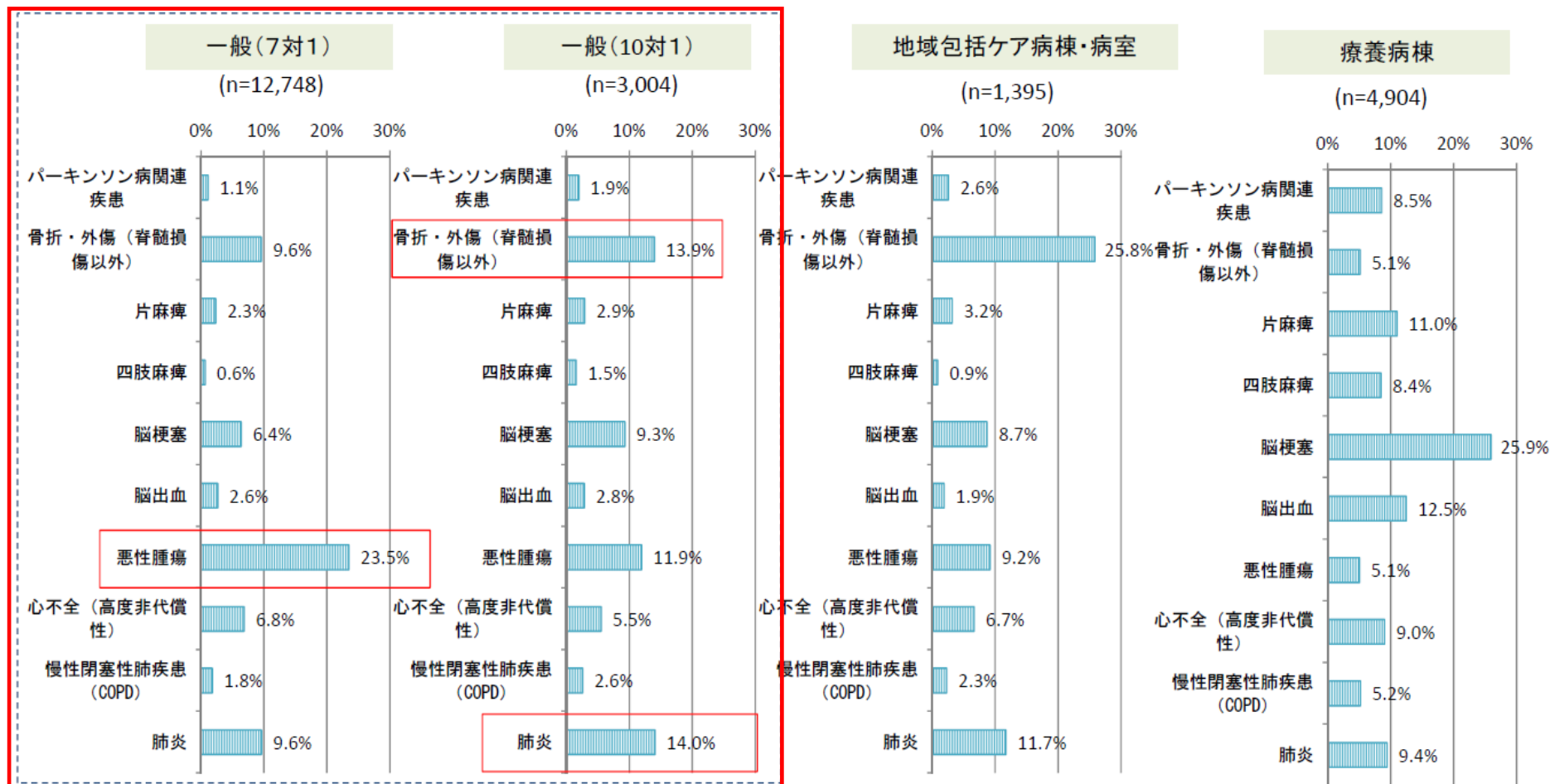


※各年齢層毎の2010年時点の人口を1とした場合の推計値

(出所) 総務省「国勢調査」、国立社会保障・人口問題研究所「日本の将来推計人口(平成24年1月推計):出生中位・死亡中位推計」(各年10月1日現在人口) 厚生労働省「人口動態統計」
(平成22年国勢調査においては、人口12,806万人、生産年齢人口割合63.8%、高齢化率23.0%)

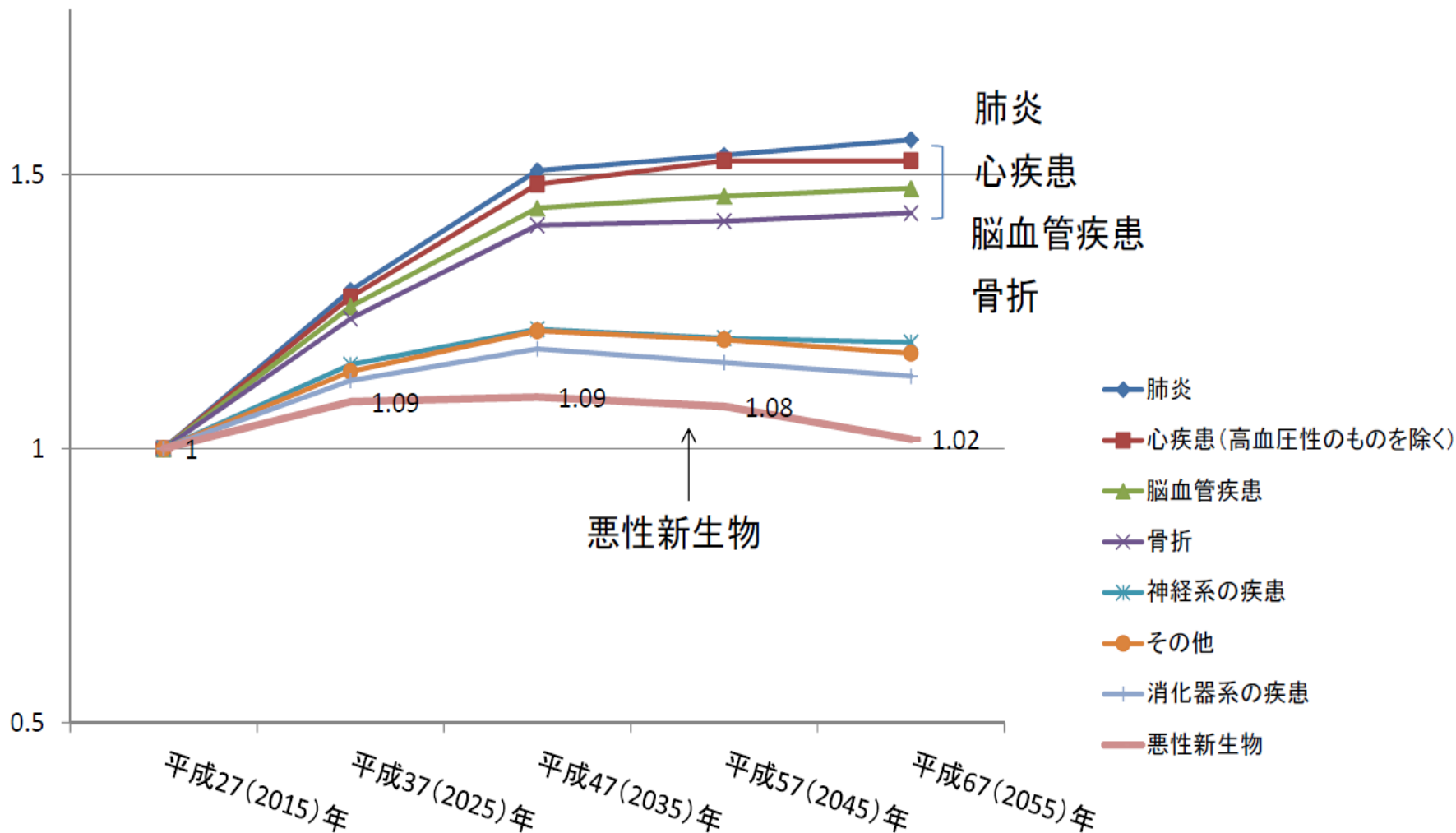
一般病棟（7対1・10対1）入院患者の疾患

○ 一般病棟（7対1・10対1）入院患者の疾患をみると、一般病棟（7対1）では、悪性腫瘍の患者が最も多く、一般病棟（10対1）では、肺炎と骨折・外傷の患者の割合が最も多い。



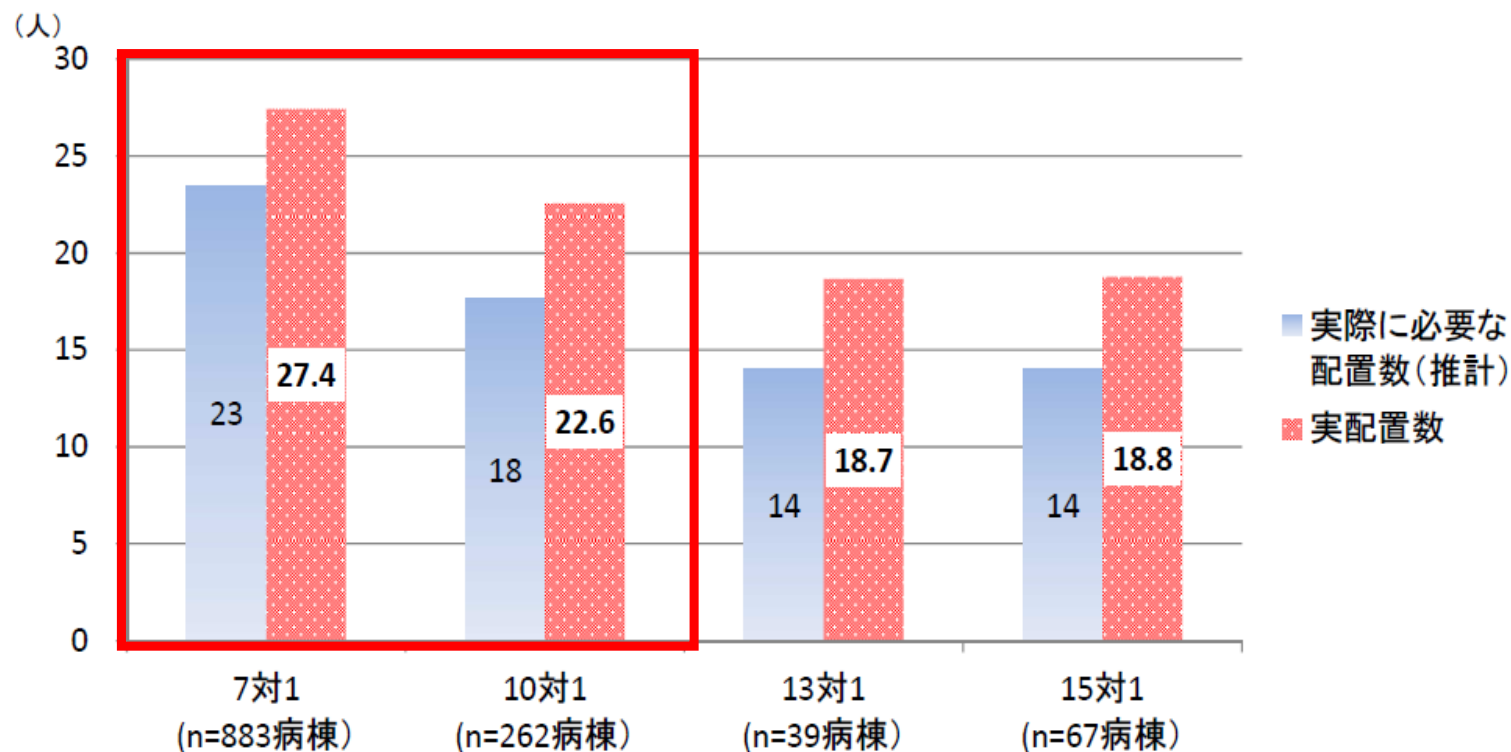
入院医療ニーズの将来予測② ～疾患構成～

(参考) 入院患者の将来推計 2015年を1とした場合の増加率



一般病棟入院基本料区分別 病棟の看護職員の配置数

○いずれの届出区分でも必要な配置数(推計)よりも実際には多くの看護職員を配置している。



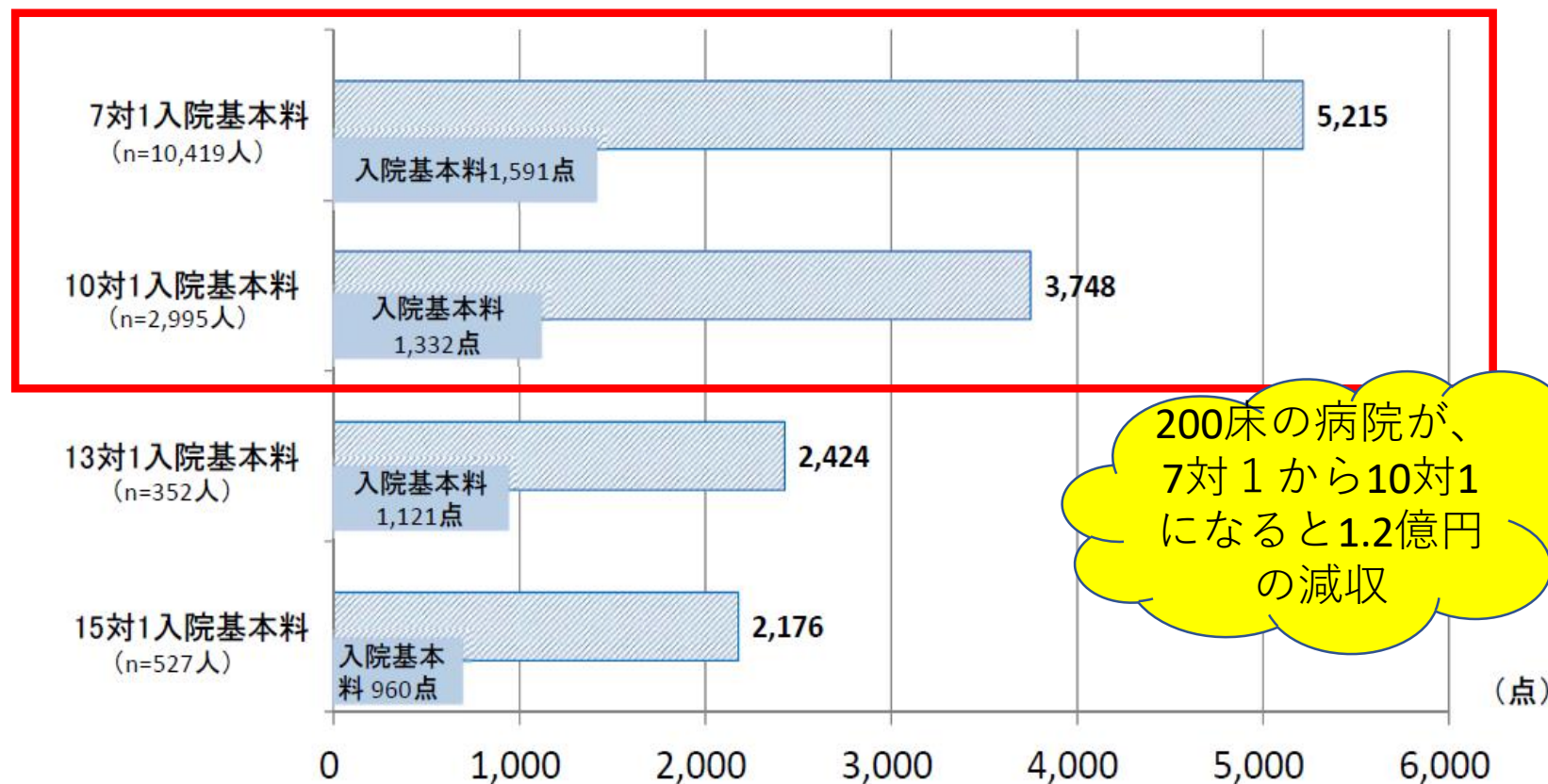
(参考) 必要配置数(基準値) 7対1…14人 10対1…11人 13対1…8人 15対1…7人
 病棟あたりの平均届出病床数(平成26年11月5日時点)に対し利用率を80%と設定して算出した1日に必要な配置数

※ 実配置数:病棟あたりの看護職員の平均配置数(平成26年11月5日時点)
 実際に必要な配置数(推計):病棟あたりの平均届出病床数(平成26年11月5日時点)に対し利用率を80%と設定し算出
 病床数を用い、看護職員の休日等の取得を考慮(年間総労働時間を1,800時間で設定)して試算し、
 かつ月平均夜勤時間の要件を考慮した必要な配置数

※ 月平均夜勤時間の要件や夜勤人数の設定により、必要数が変動することに留意

一般病棟入院基本料区分別 一日あたり平均レセプト請求点数

○ 一日あたり平均レセプト請求点数は7対1で最も高く、7対1、10対1で入院基本料以外の点数が多い。



※ 平成26年11月10日～12月26日の間に医療機関が任意に定めた調査対象月のレセプトより算出

出典：平成26年度入院医療等の調査13

7対1、10対1の
重症患者該当率を比較する

一般病棟（7対1）の施設基準による評価について

評価項目	評価期間 (①患者単位、②病棟単位)	基準値 (カットオフ値)
(1) 重症度、医療・看護必要度	①毎日 ②直近の1か月	2割5分以上 (200床未満は2割3分以上)
(2) 平均在院日数	①1入院あたり ②直近3か月	18日以内
(3) 在宅復帰率	①1入院あたり ②直近6か月間	8割以上

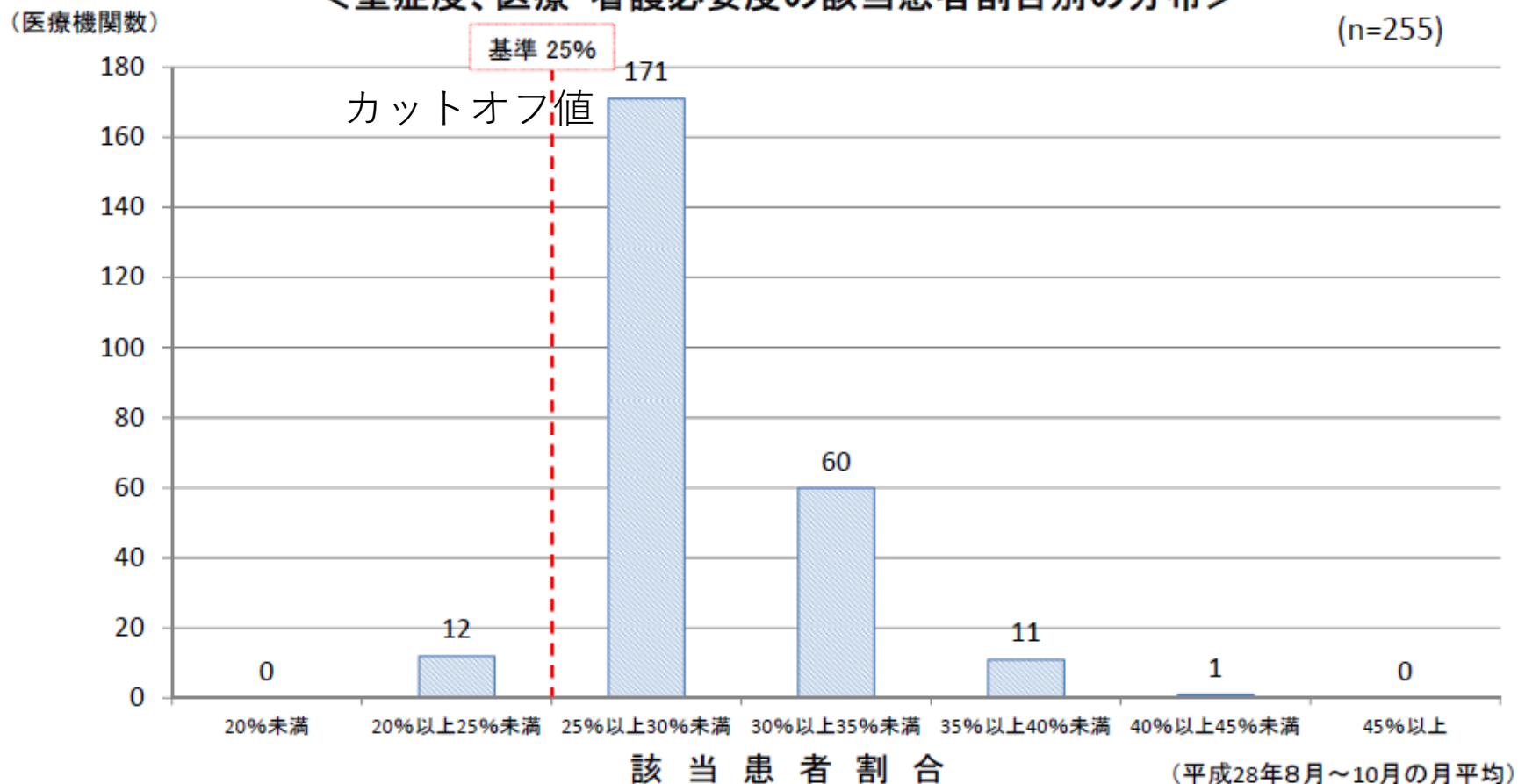
一般病棟（10対1）の加算による評価について

【加算の概要】

名称	点数(1日につき)	基準値
看護必要度加算1	55点	該当患者割合が2割4分以上
看護必要度加算2	45点	該当患者割合が1割8分以上
看護必要度加算3	25点	該当患者割合が1割2分以上

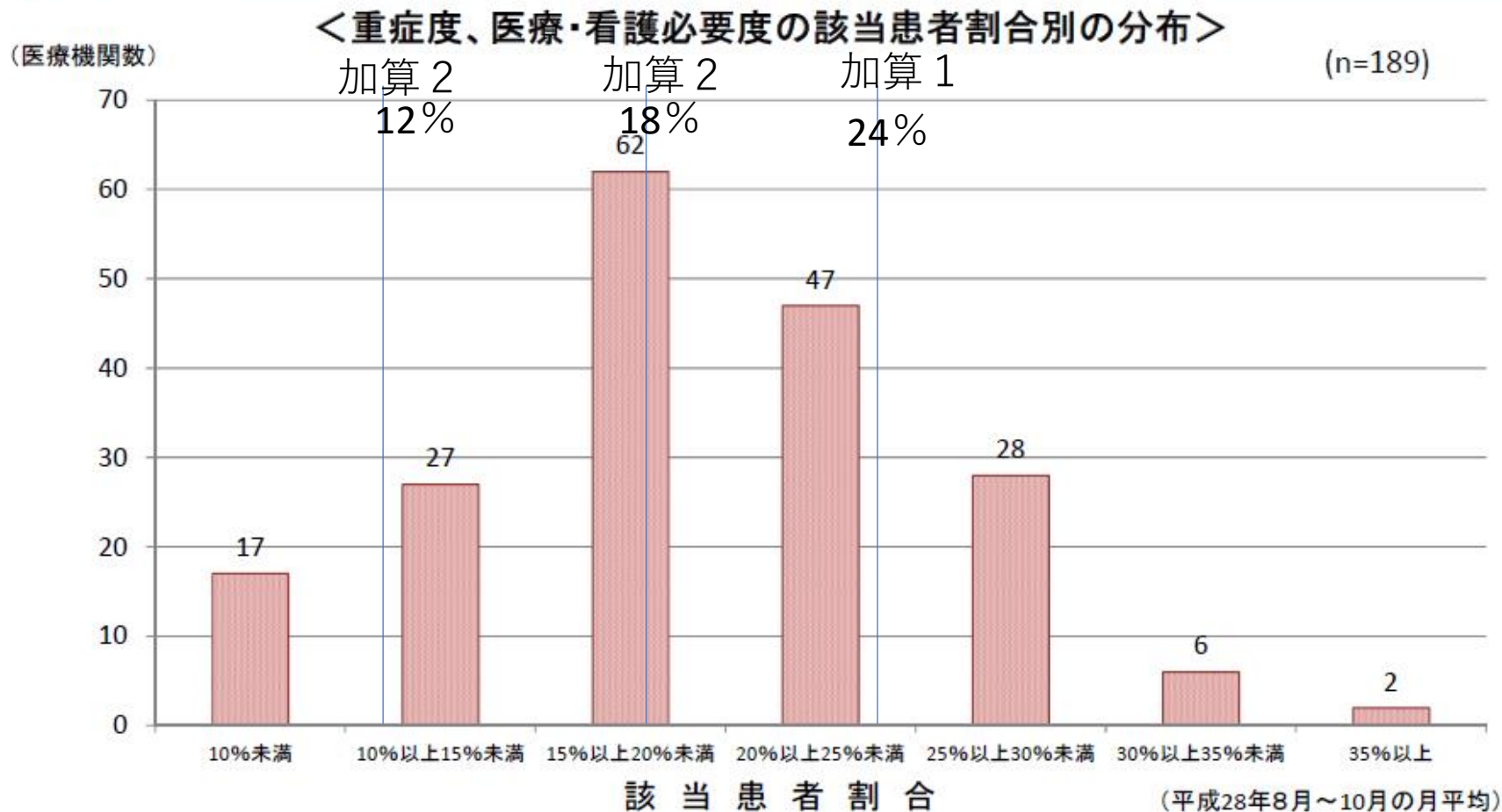
○ 一般病棟(7対1)の重症度、医療・看護必要度該当患者割合別の医療機関の分布をみると、該当患者割合が25%~30%の医療機関が全体の約7割を占めるが、該当患者割合が30%を超える医療機関も、全体の3割弱存在する。

＜重症度、医療・看護必要度の該当患者割合別の分布＞

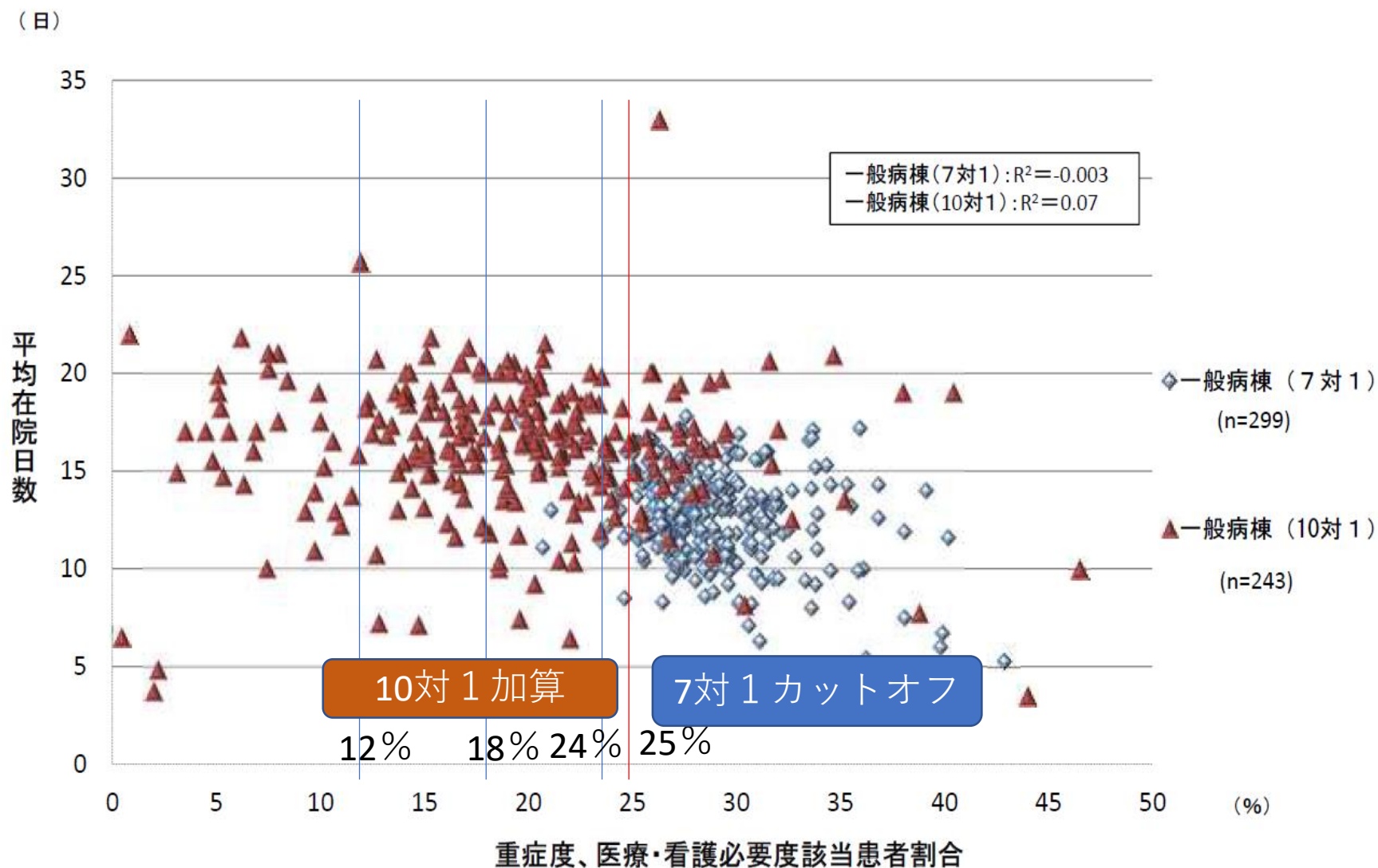


一般病棟(10対1)の重症度、医療・看護必要度該当患者割合別の医療機関の分布

○ 一般病棟(10対1)の重症度、医療・看護必要度該当患者割合別の医療機関の分布をみると、該当患者割合が15%～20%の医療機関が最も多いが、該当患者割合が25%を超える医療機関も、一定数存在する。



平均在院日数と重症度、医療・看護必要度該当患者割合の関係



7対1と10対1
の診療報酬点
数の差を考え
れば、病院と
しては7対1を
維持したいと
考えてしまう

7対1ではカットオフ
値である25%ギリギ
リの病院が圧倒的だ
が、10対1では正規分
布に近くなっている

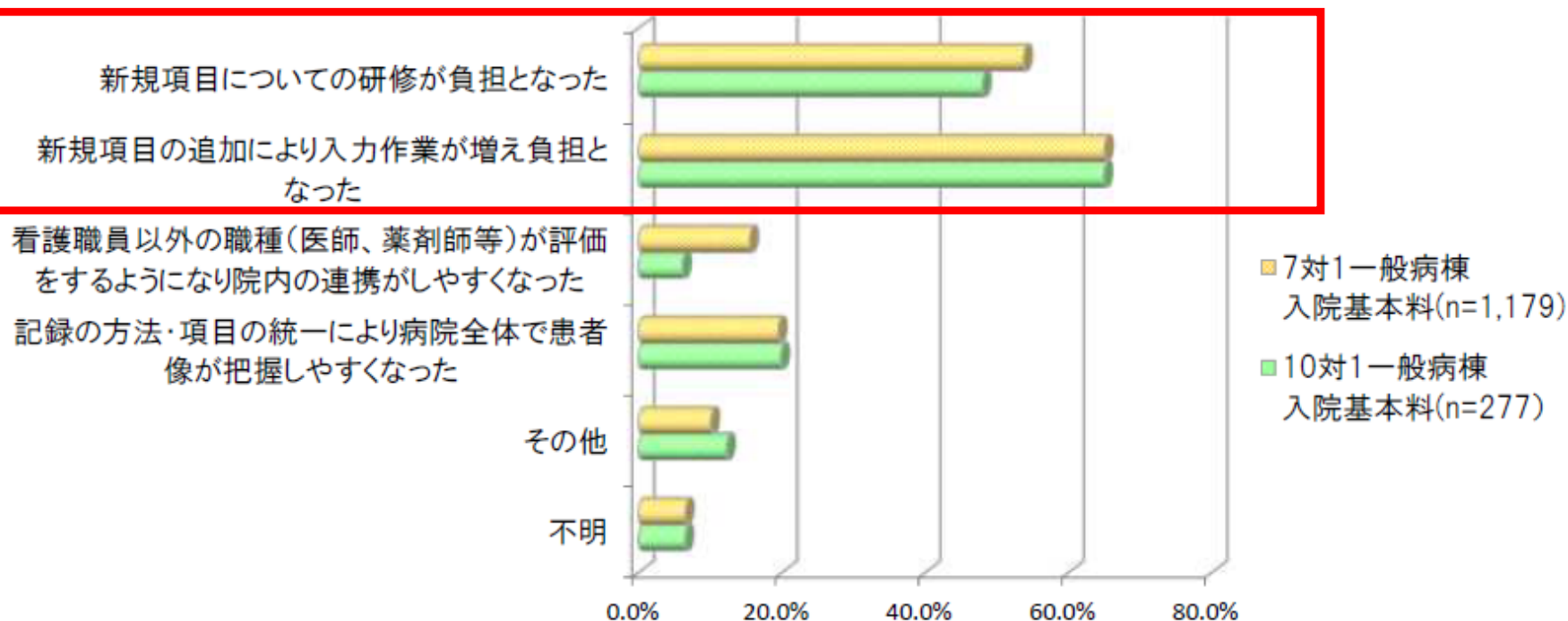
段階的に評価
してよいので
はないか？

重症度、医療・看護必要度
のDPCデータによる
置き換えについて

重症度、医療・看護必要度の見直しの影響

- 重症度、医療・看護必要度の評価に関する平成28年度診療報酬改定での見直しの影響については、「新規項目の追加により入力作業が増え負担となった」が、7対1病棟、10対1病棟ともに多かった。

<重症度、医療・看護必要度の評価を見直したことの影響>



医療機能に応じた入院医療の評価について①

一般病棟用の「重症度、医療・看護必要度」の見直し

- 急性期に密度の高い医療を必要とする状態が適切に評価されるよう、一般病棟用の「重症度、医療・看護必要度」について見直しを行う。

現行 (一般病棟用重症度、医療・看護必要度に係る評価票)	
【該当基準】 A項目2点以上かつB項目3点以上	
[A項目] 1 創傷処置(①創傷の処置(褥瘡の処置を除く。), ②褥瘡の処置) 2 呼吸ケア(喀痰吸引のみの場合を除く。) 3 点滴ライン同時3本以上の管理 4 心電図モニターの管理 5 シリンジポンプの管理 6 輸血や血液製剤の管理 7 専門的な治療・処置 ① 抗悪性腫瘍剤の使用(注射剤のみ)、② 抗悪性腫瘍剤の内服の管理、 ③ 麻薬の使用(注射剤のみ)、④ 麻薬の内服・貼付、坐剤の管理、 ⑤ 放射線治療、⑥ 免疫抑制剤の管理、 ⑦ 昇圧剤の使用(注射剤のみ)、⑧ 抗不整脈剤の使用(注射剤のみ)、 ⑨ 抗血栓塞栓薬の持続点滴の使用、⑩ ドレナージの管理	
[B項目] 8 寝返り 9 起き上がり 10 座位保持 11 移乗 12 口腔清潔 13 食事摂取 14 衣服の着脱	



改定後 (一般病棟用重症度、医療・看護必要度に係る評価票)	
【該当基準】 A項目2点以上かつB項目3点以上、 A項目3点以上又はC項目1点以上	
[A項目] 1 創傷処置(①創傷の処置(褥瘡の処置を除く。), ②褥瘡の処置) 2 呼吸ケア(喀痰吸引のみの場合を除く。) 3 点滴ライン同時3本以上の管理 4 心電図モニターの管理 5 シリンジポンプの管理 6 輸血や血液製剤の管理 7 専門的な治療・処置 ① 抗悪性腫瘍剤の使用(注射剤のみ)、② 抗悪性腫瘍剤の内服の管理、 ③ 麻薬の使用(注射剤のみ)、④ 麻薬の内服・貼付、坐剤の管理、 ⑤ 放射線治療、⑥ 免疫抑制剤の管理、⑦ 昇圧剤の使用(注射剤のみ) ⑧ 抗不整脈剤の使用(注射剤のみ)、⑨ 抗血栓塞栓薬の持続点滴の使用、 ⑩ ドレナージの管理、 ⑪ 無菌治療室での治療	
8 救急搬送後の入院	
[B項目] 9 寝返り (削除) (削除) 10 移乗 11 口腔清潔 12 食事摂取 13 衣服の着脱 14 診療・療養上の指示が通じる 15 危険行動	
[C項目] 16 開頭手術 17 開胸手術 18 開腹手術 19 骨の手術 20 胸腔鏡・腹腔鏡手術 21 全身麻酔・脊髄麻酔の手術 22 救命等に係る内科的治療 ① 経皮的血管内治療 ② 経皮的心筋焼灼術等の治療 ③ 侵襲的な消化器治療	

データ提出加算の提出データの概要

内容		ファイル名称
患者別匿名化情報	簡易診療録情報(カルテからの匿名化情報)	様式1
	診療報酬請求情報	Dファイル
	診断群分類点数表により算定した患者に係る診療報酬請求情報	
	医科点数表に基づく出来高点数情報(入院、外来) ※外来は任意	EF統合ファイル
	カルテからの日別匿名化情報(重症度、医療・看護必要度)	Hファイル
	医科保険診療以外の診療情報	様式4
施設情報(病床数、入院基本料等加算、地域医療指数における指定状況等)		様式3

※上記の様式、ファイル作成方法は

平成29年度「DPC導入の影響評価に係る調査」実施説明資料を参照のこと。

重症度、医療・看護必要度A・C項目と報酬区分の関連①

関連性が高いと考えられる項目の例(A項目)

重症度、医療・看護必要度項目			報酬区分
A	1	①創傷の処置（褥瘡の処置を除く）	J000 創傷処置
		②褥瘡の処置	J001-4 重度褥瘡処置
A	2	呼吸ケア（喀痰吸引のみの場合を除く）	J024 酸素吸入
A	3	点滴ライン同時3本以上の管理	G004 点滴注射
			K920 輸血
A	4	心電図モニターの管理	D220 呼吸心拍監視
A	5	シリンジポンプの管理	G通則 精密持続点滴注射加算
			薬剤の算定（血液製剤）
A	6	輸血や血液製剤の管理	K920 輸血
			K920-2 輸血管理料

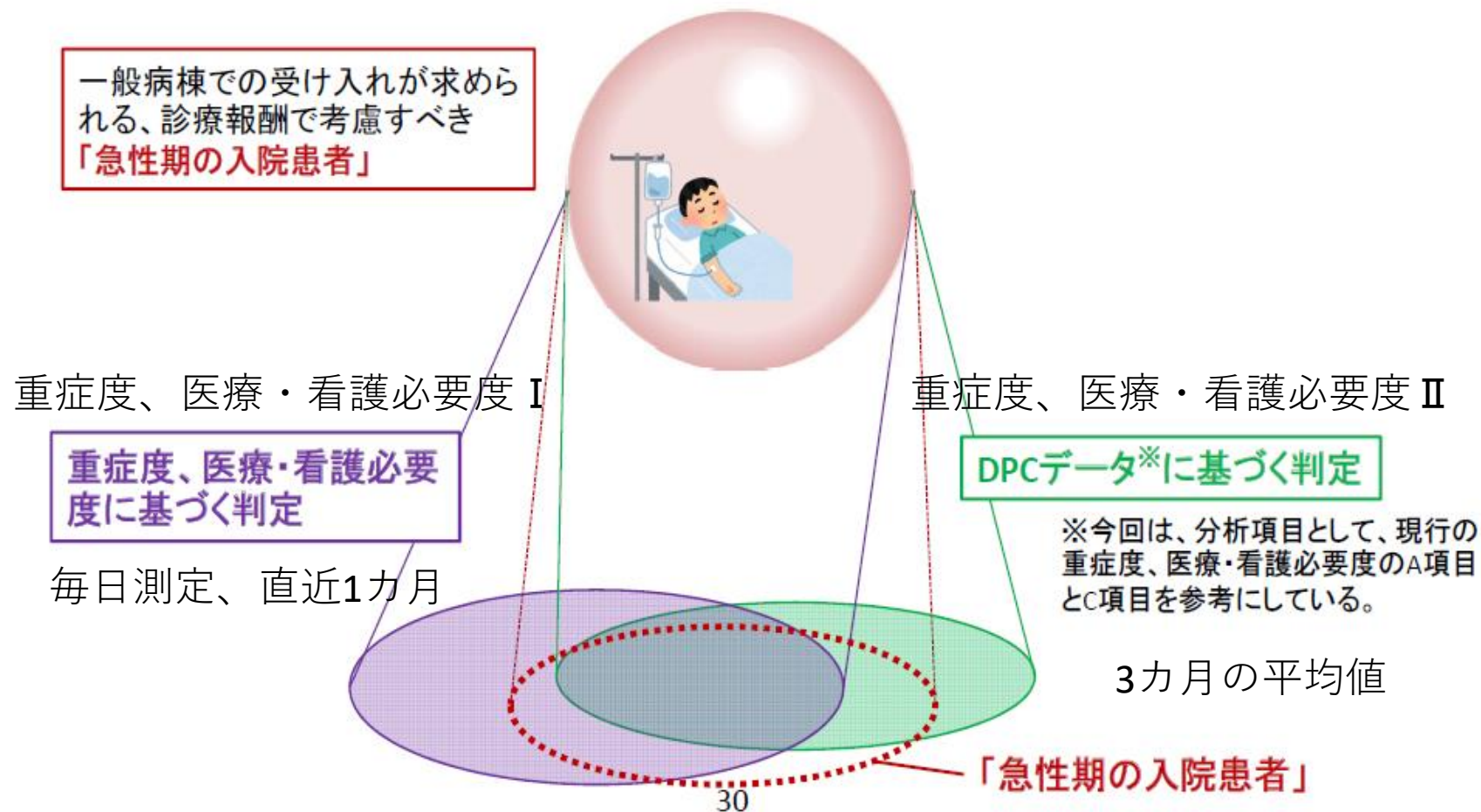
重症度、医療・看護必要度A・C項目と報酬区分の関連③

関連性が高いと考えられる項目の例(C項目)

重症度、医療・看護必要度項目		報酬区分
C	16 開頭手術	K164 頭蓋内血腫除去術
		K169 頭蓋内腫瘍摘出術
	17 開胸手術	K552 冠動脈、大動脈パ イ ス移植術
		K552-2 冠動脈、大動脈パ イ ス移植術
		K554 弁形成術
		K555 弁置換術
	18 開腹手術	K655 胃切除術
		K657 胃全摘術
		K695 肝切除術
		K702 膵体尾部腫瘍切除術
		K703 膵頭部腫瘍切除術
		K877 子宮全摘術
		K879 子宮悪性腫瘍手術
	19 骨の手術	K059 骨移植術
		K142 脊椎固定術、椎弓切除術、椎弓形成術

急性期の入院医療における医療・看護の必要性の高い重症な患者を把握する手法の分析に係る概念図

- 今回の分析の目的は、医療・看護の必要性が高い重症な患者であって、一般病棟での受け入れが求められる、診療報酬で考慮すべき「急性期の入院患者」を、把握する評価手法としての合理性等を確認し、手法の特性に応じた整理するもの。



追加分析結果⑤

(n=1,495医療機関)

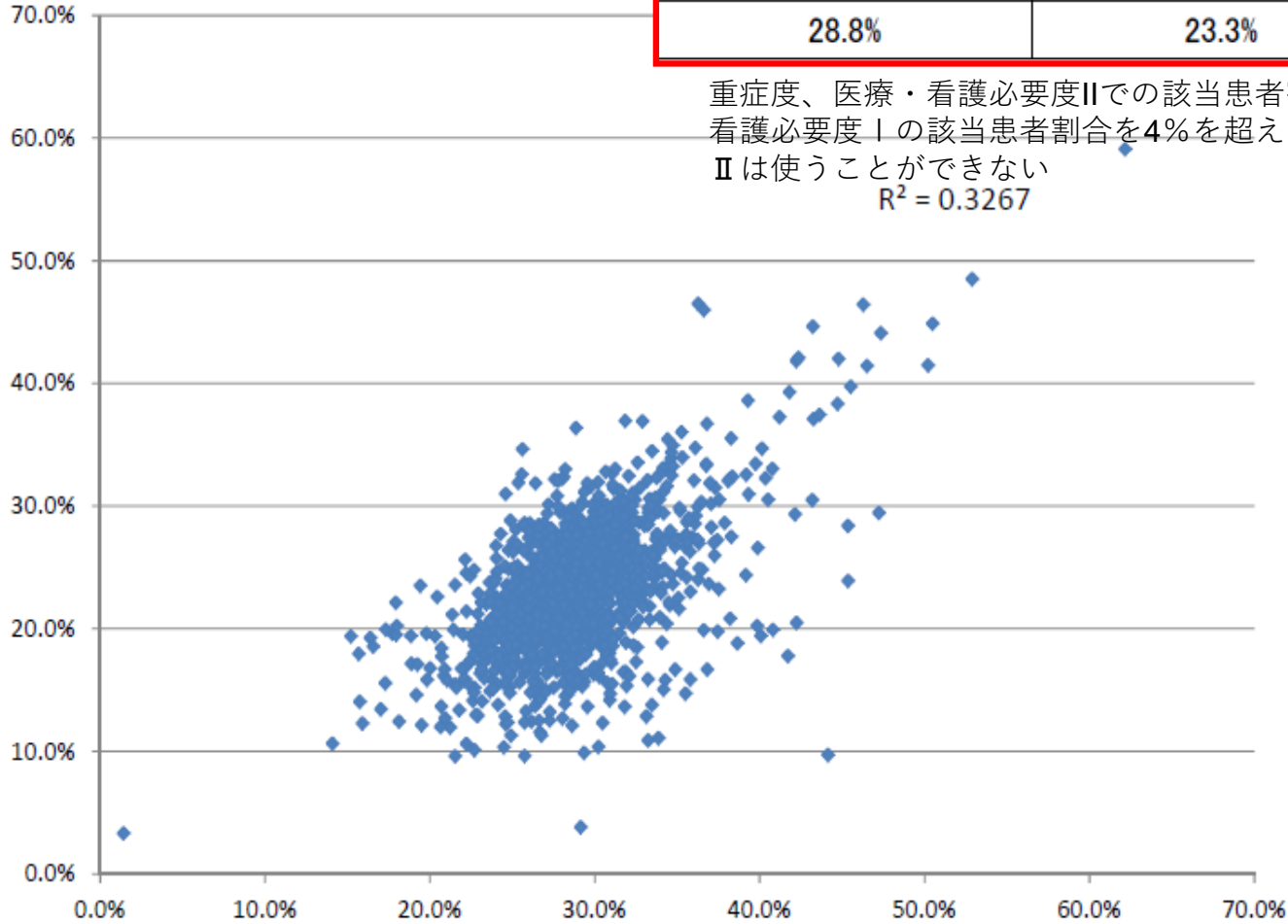
看護必要度Ⅰ

看護必要度Ⅱ

現行の該当患者割合	DPCデータでの該当患者割合
28.8%	23.3%

差5.5%

DPCデータでの医療機関の該当患者割合



重症度、医療・看護必要度Ⅱでの該当患者割合が看護必要度Ⅰの該当患者割合を4%を超える場合はⅡは使うことができない
 $R^2 = 0.3267$

現行の該当患者割合 (Hファイル)

重症度、医療・看護必要度の 項目見直しの影響

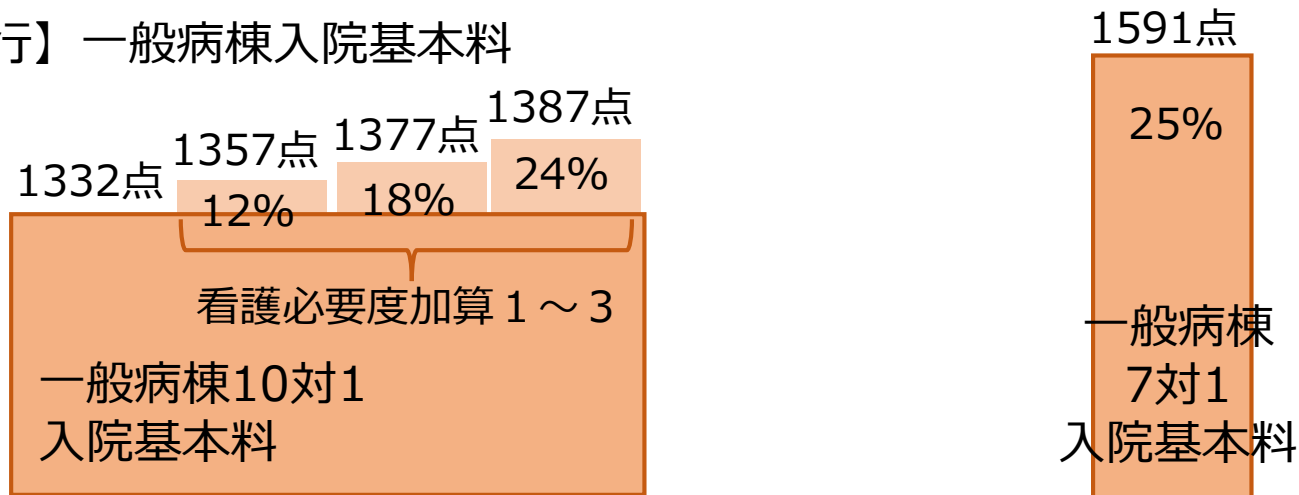
- ①B項目の定義の変更→+4~5%
 - 認知症・せん妄に関する項目について、A項目1点以上に該当する場合は重症患者とみなす（A項目1かつB項目3以上でも重症患者とみなす）
- ②A項目の定義の変更→+1~2%
 - 救急搬送後の入院（2日間）は救急医療管理加算1の算定（2日間）に変更する
- ③C項目の期間の変更→-1~0%
 - 開腹手術（5日間）は該当期間を4日に短縮する

○看護配置などに基づく「基本部分」と、「診療実績に応じた段階的評価」を組み合わせるかどうか？
○医療機関の選択で従来方式の重症度医療看護必要度とDPCデータ（EF統合ファイル）に基づく重症患者割合計算を選択性としてはどうか？

中医協総会（2017年11月24日）

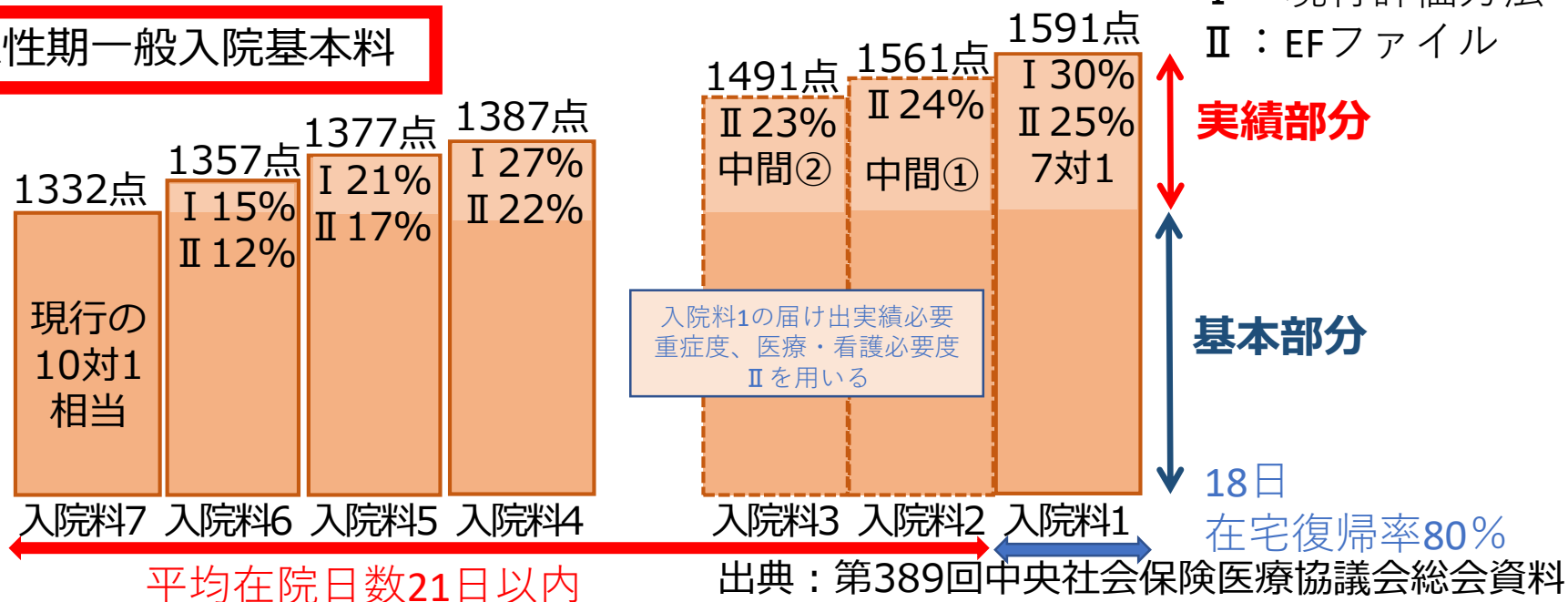
一般病棟入院基本料（7対1、10対1）の再編・統合の具体的なイメージ

【現行】一般病棟入院基本料



【平成30年度改定】

急性期一般入院基本料



ポイント② 地域包括ケア病棟

病床機能区分の回復期の主流となる病棟

地域包括ケア病棟

- 地域包括ケア病棟の役割・機能
 - ①急性期病床からの患者受け入れ
 - 重症度・看護必要度
 - ②在宅等にいる患者の緊急時の受け入れ
 - 二次救急病院の指定や在宅療養支援病院の届け出
 - ③在宅への復帰支援
 - 在宅復帰率
- データ提出
 - 亜急性期病床の果たす機能を継続的に把握する必要性を踏まえ、提供されている医療内容に関するDPCデータの提出

注:介護施設等、自宅・在宅医療から直接、急性期・高度急性期の病院へ入院することも可能。

急性期・高度急性期

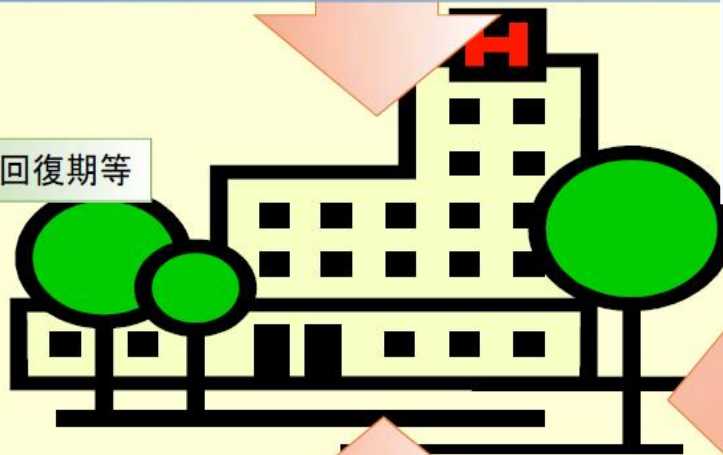


急性期

①急性期からの受け入れ

入院患者の重症度、看護必要度の設定 など

亜急性期・回復期等



実際には
④「一般病棟代替機能」
もある。

短期滞在手術
化学療法
糖尿病教育入院
レスパイト入院

②在宅・生活復帰支援

在宅復帰率の設定 など

長期療養
介護等



介護施設等

③緊急時の受け入れ

・二次救急病院の指定
・在宅療養支援病院の届出 など



自宅・在宅医療

急性期後・回復期の病床の充実と機能に応じた評価

地域包括ケアを支援する病棟の評価

➤ 急性期後の受入をはじめとする地域包括ケアシステムを支える病棟の充実が求められていることから新たな評価を新設する。

(新)	地域包括ケア病棟入院料(入院医療管理料)1	2,558点	(60日まで)
	地域包括ケア病棟入院料(入院医療管理料)2	2,058点	(60日まで)
	看護職員配置加算	150点	
	看護補助者配置加算	150点	
	救急・在宅等支援病床初期加算	150点	(14日まで)

[施設基準等]

- ① 疾患別リハビリテーション又はがん患者リハビリテーションを届け出ていること
- ② 入院医療管理料は病室単位の評価とし、届出は許可病床200床未満の医療機関で1病棟に限る。
- ③ 療養病床については、1病棟に限り届出することができる。
- ④ 許可病床200床未満の医療機関にあっては、入院基本料の届出がなく、地域包括ケア病棟入院料のみの届出であっても差し支えない。
- ⑤ 看護配置13対1以上、専従の理学療法士、作業療法士又は言語聴覚士1人以上、専任の在宅復帰支援担当者1人以上
- ⑥ 一般病棟用の重症度、医療・看護必要度A項目1点以上の患者が10%以上
- ⑦ 以下のいずれかを満たすこと ア) 在宅療養支援病院、イ) 在宅療養後方支援病院(新設・後述)として年3件以上の受入実績、ウ) 二次救急医療施設、エ) 救急告示病院
- ⑧ データ提出加算の届出を行っていること
- ⑨ リハビリテーションを提供する患者について、1日平均2単位以上提供していること。
- ⑩ 平成26年3月31日に10対1、13対1、15対1入院基本料を届け出ている病院は地域包括ケア病棟入院料を届け出ている期間中、7対1入院基本料を届け出ることとはできない。
- ⑪ 在宅復帰率7割以上 (地域包括ケア病棟入院料(入院医療管理料)1のみ)
- ⑫ 1人あたりの居室面積が6.4㎡以上である (地域包括ケア病棟入院料(入院医療管理料)1のみ)

看護職員配置加算:看護職員が最小必要人数に加えて50対1以上

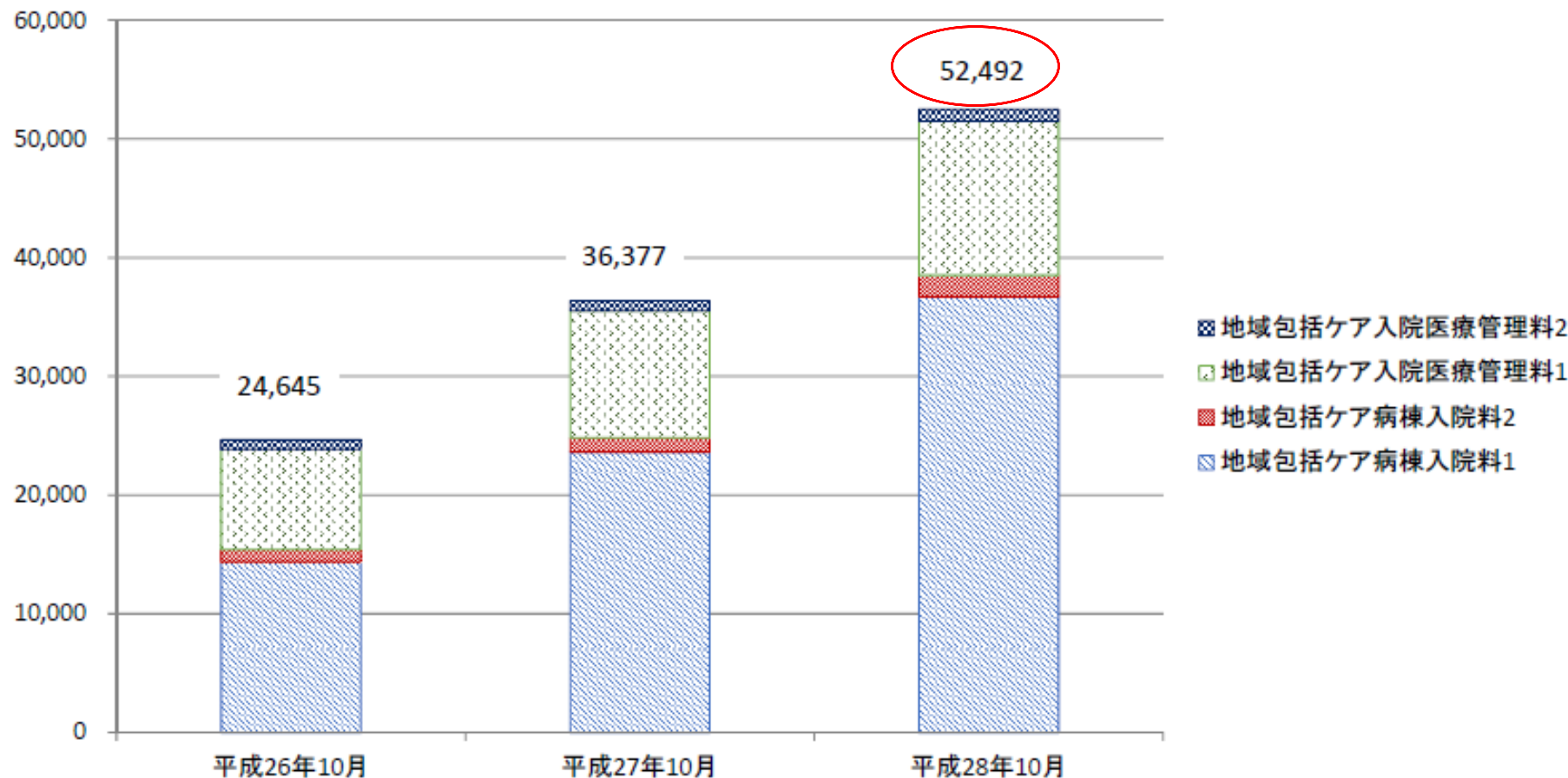
看護補助者配置加算:看護補助者が25対1以上(原則「みなし補助者」を認めないが、平成27年3月31日までは必要数の5割まで認められる。)

救急・在宅等支援病床初期加算:他の急性期病棟(自院・他院を問わず)、介護施設、自宅等から入院または転棟してきた患者について算定

地域包括ケア病棟入院料等の届出病床数の推移

○ 地域包括ケア病棟入院基本料等の届出病床数は増加傾向である。

(床)



地域包括ケア病棟・病室における患者の流れ

診調組 入-1
29.6.7

- 地域包括ケア病棟・病室入棟患者の入棟元をみると、自院の7対1、10対1病床からの患者が最も多い。
- 地域包括ケア病棟・病室入棟患者の退棟先をみると、自宅への退棟が約6割で、そのうち在宅医療の提供のない患者が大部分を占める。

【入棟元】 (n=1,395)

自宅	26.7%	
自院	自院の7対1、10対1病床	49.4%
	自院の地域包括ケア・回りハ病床	0.4%
	自院の療養病床	0.0%
他院	他院の7対1、10対1病床	13.5%
	他院の地域包括ケア・回りハ病床	0.1%
	他院の療養病床	0.4%
介護療養型医療施設	0.1%	
介護老人保健施設	1.2%	
介護老人福祉施設（特養）	1.2%	
居住系介護施設	2.9%	
障害者支援施設	0.0%	
その他	1.9%	
不明	2.2%	

地域包括ケア病棟・病室

【退棟先】 (n=438)

自宅等	自宅	在宅医療の提供あり	7.3%
		在宅医療の提供なし	55.0%
自院	介護老人福祉施設（特養）		4.1%
	居住系介護施設（グループホーム等）		4.8%
	障害者支援施設		0.0%
	一般病床		1.4%
	地域包括ケア病床・回復期リハ病床		0.9%
療養病床	在宅復帰機能強化加算あり		0.9%
		在宅復帰機能強化加算なし	1.4%
	その他の病床		0.2%
他院	一般病床		2.7%
	地域包括ケア病床・回復期リハ病床		0.2%
	療養病床	在宅復帰機能強化加算あり	0.0%
		在宅復帰機能強化加算なし	0.5%
その他の病床		0.5%	
有床診療所	在宅復帰機能強化加算あり	0.0%	
	在宅復帰機能強化加算なし	0.2%	
介護施設	介護療養型医療施設		0.5%
	介護老人保健施設	在宅強化型	1.4%
		在宅復帰・在宅療養支援機能加算あり	0.5%
	上記以外		3.2%
死亡退院			3.2%
その他			0.0%
不明			11.2%

地域包括ケア病棟は創設当初の3つの機能を育てて行くことが大事だ

自宅からの患者については負荷がかかることが確認できた。何らかの評価を検討してもいいのではないか

2017年8月24日 入院医療分科会

地域包括ケア病棟入院料・入院医療管理料に係る論点(案)

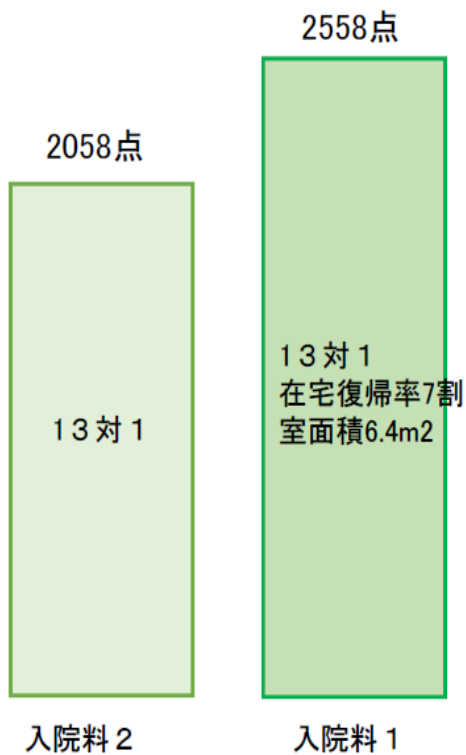
在宅患者支援病床初期
加算300点14日まで

【論点(案)】

- 自宅等から受け入れた患者と、それ以外からの受け入れた患者とで、提供する医療内容等が異なっていることから、「**救急・在宅等支援病床初期加算**」について、急性期後の入院患者と、在宅からの入院患者とで、診療実績等を踏まえつつ、評価を区別してはどうか。
- 地域包括ケア病棟入院料・治療管理料の届出要件において、在宅医療や救急医療の提供等が求められているが、地域包括ケアシステムの構築を推進する観点から、**訪問系サービスの提供**についても、要件の選択肢の一つとすることを検討してはどうか。
- 在宅医療、介護サービス等の地域で求められる多様な役割・機能を有する地域包括ケア病棟を持つ医療機関については、地域包括ケアシステムの構築により貢献できるよう、それらのサービスに係る実績等も加味した評価を検討してはどうか。

地域包括ケア病棟入院料の再編・統合のイメージ

【現行】



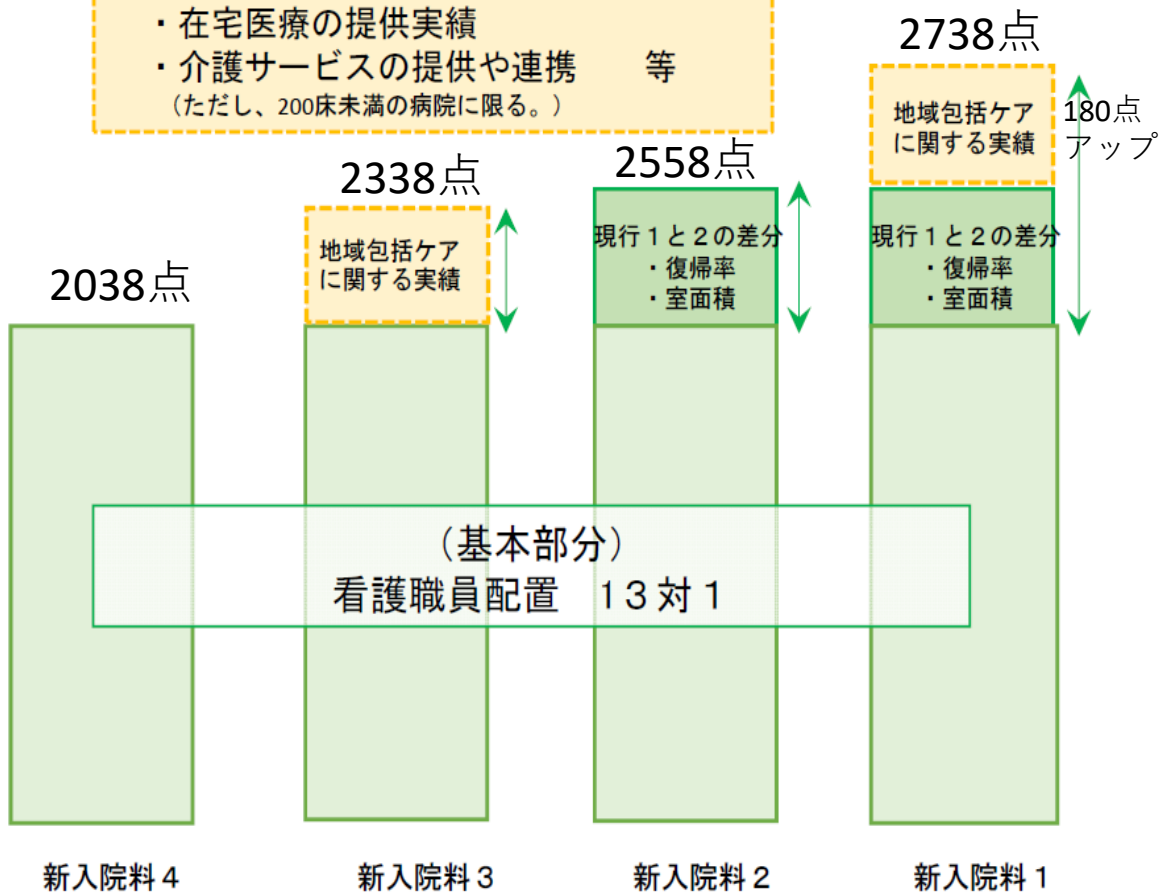
再編

【平成30年度改定の見直し（案）】

【地域包括ケアに関する実績部分】

- ・ 自宅等から緊急入院の受入実績
 - ・ 在宅医療の提供実績
 - ・ 介護サービスの提供や連携 等
- (ただし、200床未満の病院に限る。)

- ・ 自宅からの入院患者割合10%以上
- ・ 自宅からの緊急患者受け入れ件数3カ月で3人以上



地域包括ケア病棟入院料・入院医療管理料

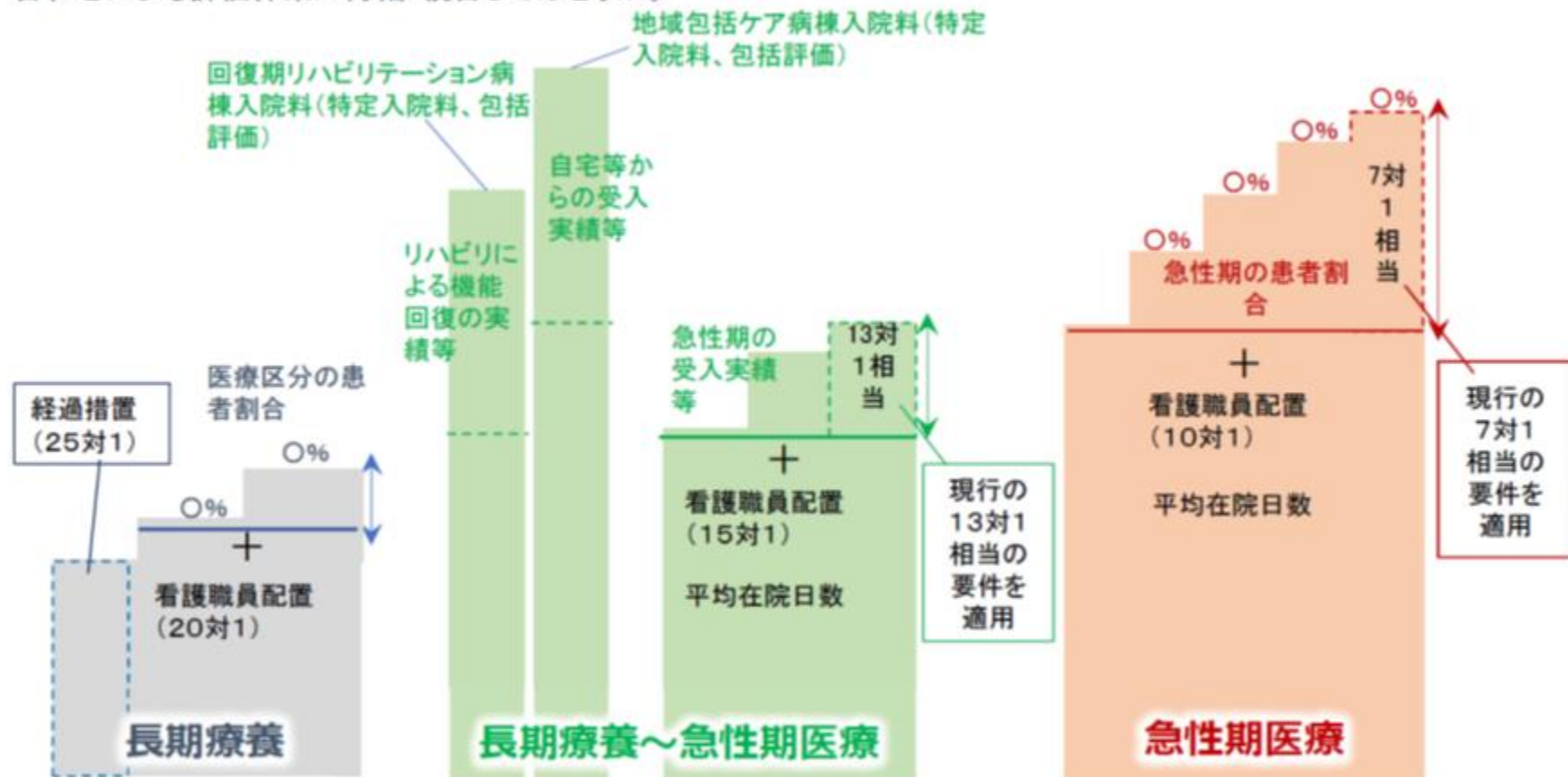
(新) 地域包括ケア病棟入院料・入院医療管理料

入院基本料の大再編

- ①急性期医療、
- ②急性期医療~長期療養、
- ③長期療養

二つの評価の組合せによる入院医療の評価体系(イメージ)

- 将来的な入院医療需要の変動にも弾力的に対応できるよう、現行の一般病棟入院基本料、療養病棟入院基本料等について、3つの機能を軸に、入院料(施設基準)による評価(基本部分)と、診療実績に応じた段階的な評価(実績部分)との、組み合わせによる評価体系に再編・統合してはどうか。



療養病棟入院基本料 (20対1、25対1) を再編・統合

一般病棟入院基本料 (13対1、15対1) 等を再編・統合

一般病棟入院基本料 (7対1、10対1) を再編・統合

※ 特定機能病院、専門病院、精神病棟、結核病棟、障害者施設等、その他の特定入院料等については、特定の機能や対象患者を想定した入院料ため、上記のイメージには含めていない。

ポイント③ 入退院支援加算

2016年改定で退院調整加算を見直した

2018年診療報酬改定へむけて「入退院支援」の議論が始まった（入院医療分科会6月21日）



入院基本料の評価の見直しに向けた議論を始めた分科会（21日、厚労省）

地域包括ケアシステムの構築～入退院支援

切れ目のない支援



退院支援から
入退院支援
へ！

退院後も住み慣れた地域で生活するための支援として、

- 外来や入院時から退院後の地域生活を見据えた支援が必要
- 外来部門と入院部門(病棟)との連携、地域と入院医療機関等との連携が重要



日本医療マネジメント学会 (仙台) 2017年7月7日、8日



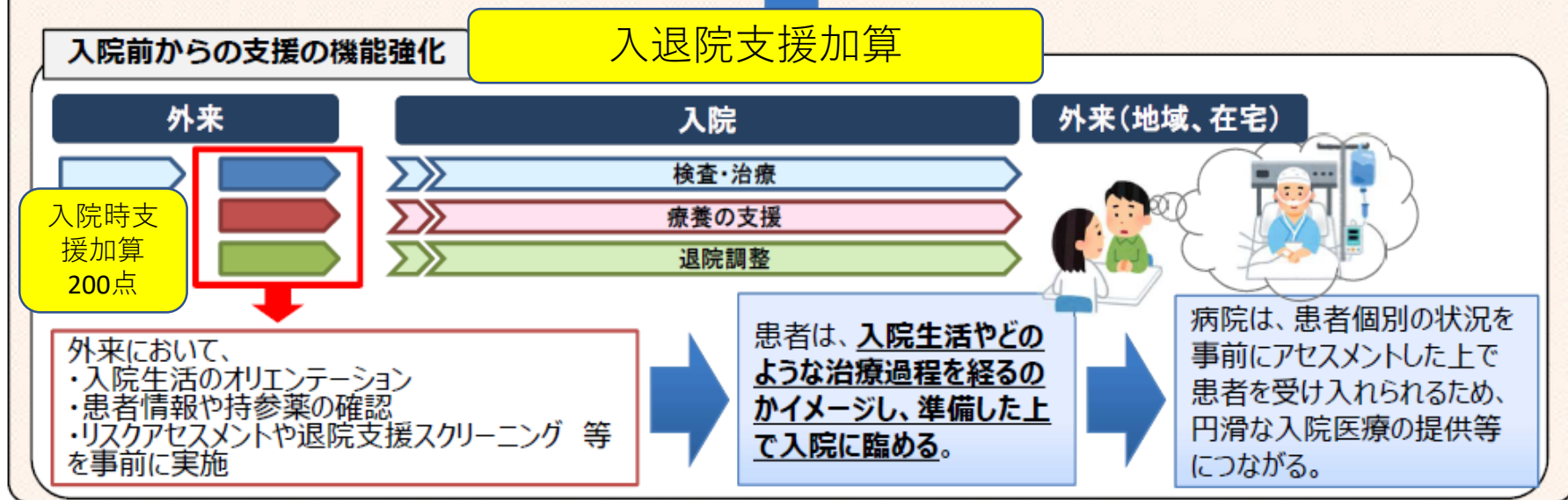
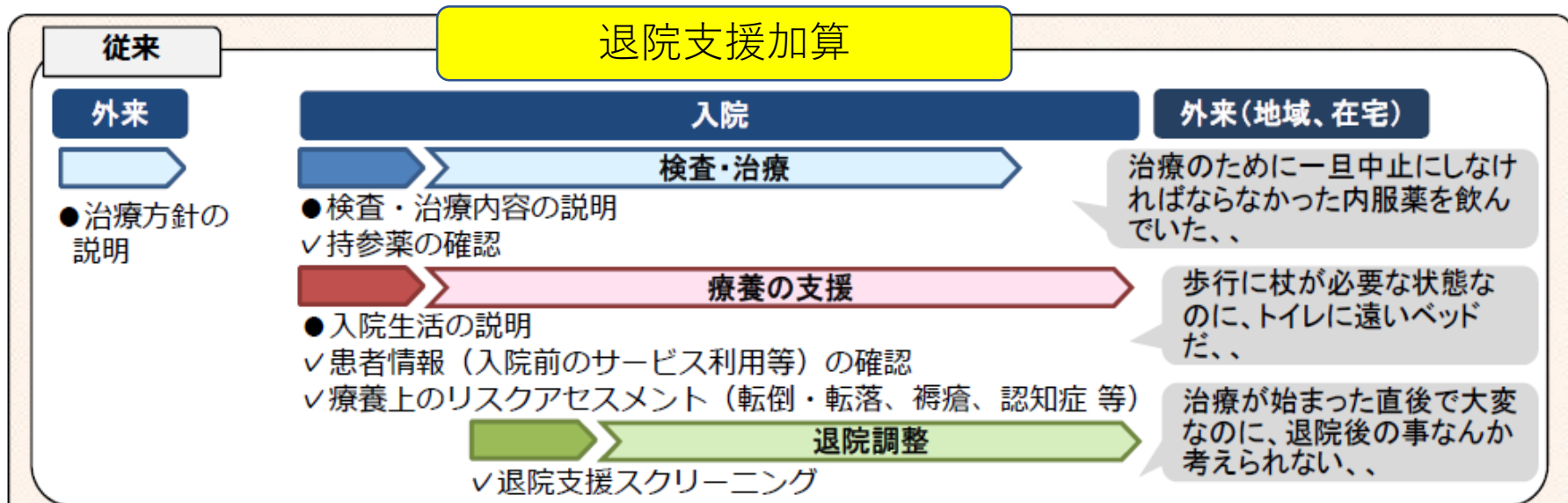
東北大学病院の 入退院支援センター

- 東北大学病院（1225床）
 - 2015年から一部の診療科で「入退院センター」の運用を開始
 - 入退院センターでは入院が決定した患者に、入院案内や情報収集、退院阻害要因のスクリーニングを行い、必要時に病棟の多職種に情報提供がなされる。
 - 病棟では入退院センターから情報提供のあった退院阻害要因の内容を分析し、退院支援に活用する
 - 退院阻害要因は、介護力が最も多く、次いで経済状態、ADL低下、服薬管理、退院先の選択、問題行動、その他であった
 - 退院阻害要因はこのように入院前から明らかになっていて、支援可能なものも数多い
 - このため入退院センターにおける情報収集によって、早期からの退院支援を可能になったという

中部徳洲会病院（沖縄）の 入退院サポートセンター

- 沖縄の中部徳洲会病院（331床）
 - 2016年から「入退院サポートセンター」を設置し、ソーシャルワーカーの配置を行い運用を始めた
 - 入退院サポートセンターのソーシャルワーカーは看護師とともに入院予定患者の問診を行い、退院先の移行確認、各種制度案内を行い退院支援に関する患者教育を行う
 - 従来はソーシャルワーカーは患者が入院後に退院困難な患者を抽出し、患者・家族面談を行っていたが、これを入院前から行うことにより早期介入が図れるようになったという。

入院前からの支援の機能強化(イメージ図)



入院時支援加算（200点）

- 入退院支援加算の加算
- 自宅等からの入院に限る
- 算定要件
 - 入院が決まった患者に対して・・・
 - 入院中の治療、入院計画
 - 身体的・社会的・精神的背景を含めた患者情報の把握（高齢者総合アセスメント：CGA, Comprehensive Geriatric Assessment)
 - 褥瘡リスク評価
 - 栄養アセスメント
 - 退院困難な要因の有無の評価
 - 入院中の看護や栄養管理等に係る療養支援計画の立案

パート3

2018年介護報酬改定と 介護医療院

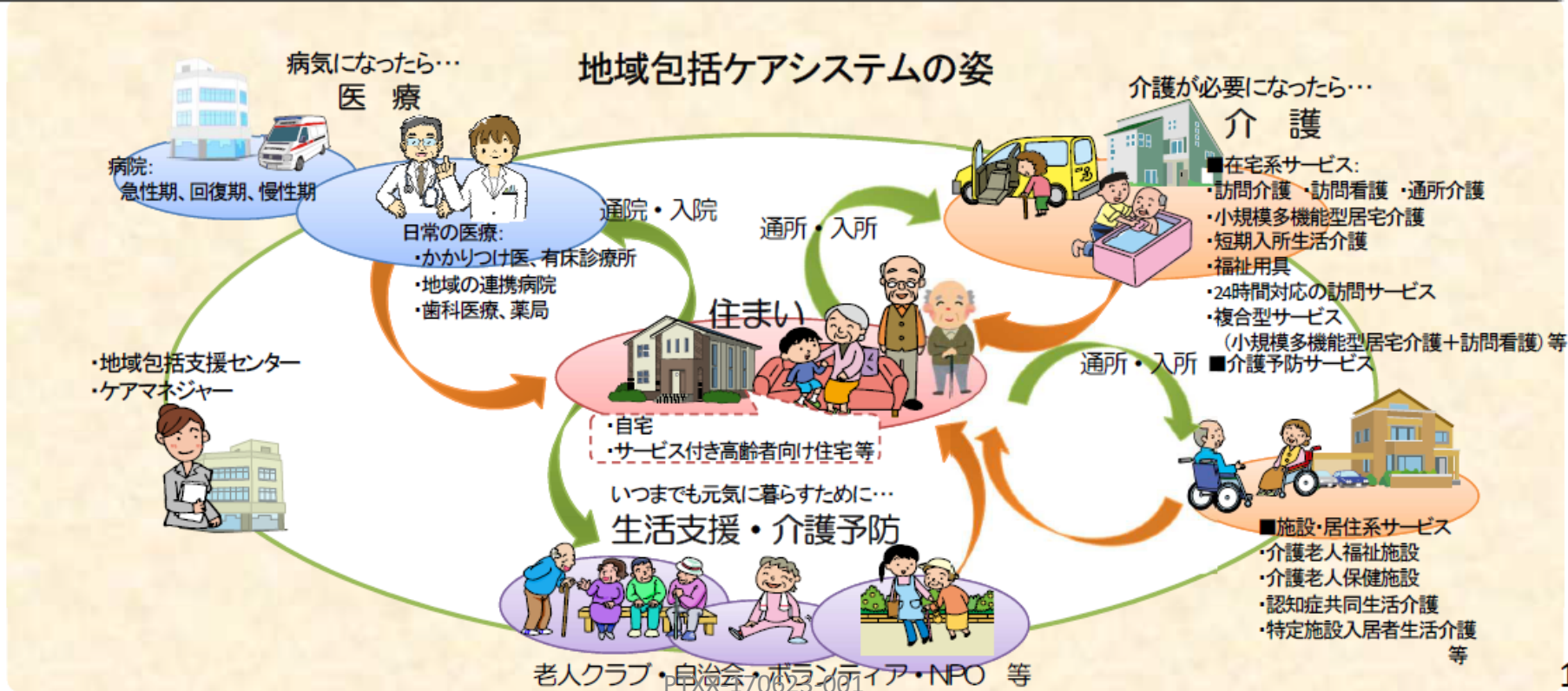


社会保障審議会・介護給付費分科会（2017年4月26日）

1. 中重度の要介護者や認知症高齢者への対応の更なる強化

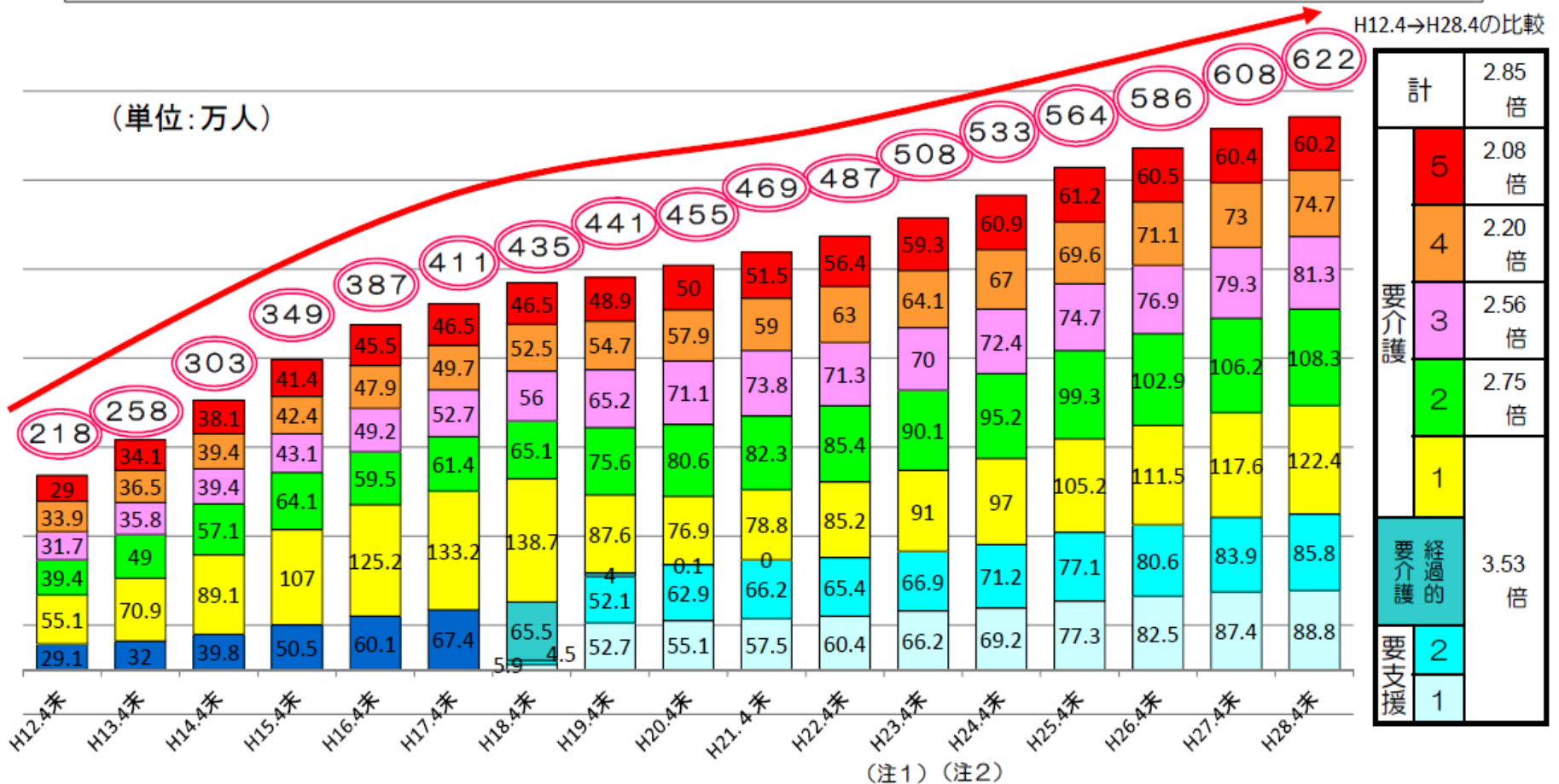
(1) 地域包括ケアシステムの構築に向けた対応 2015年介護報酬改定

- 地域包括ケアシステムの構築に向けて、今後、増大することが予測される医療ニーズを併せ持つ中重度の要介護者や認知症高齢者への対応として、引き続き、在宅生活を支援するためのサービスの充実を図る。
- 特に、24時間365日の在宅生活を支援する定期巡回・随時対応型訪問介護看護を始めとした包括報酬サービスの更なる機能強化等を図る。
- また、地域の拠点としての機能を発揮して中重度の要介護者の在宅での生活を支援する役割を果たす施設サービスについて、それぞれに求められる機能を更に高めていく。



要介護度別認定者数の推移

要介護(要支援)の認定者数は、平成28年4月現在622万人で、この16年間で約2.85倍に。このうち軽度の認定者数の増が大きい。また、近年、増加のペースが再び拡大。

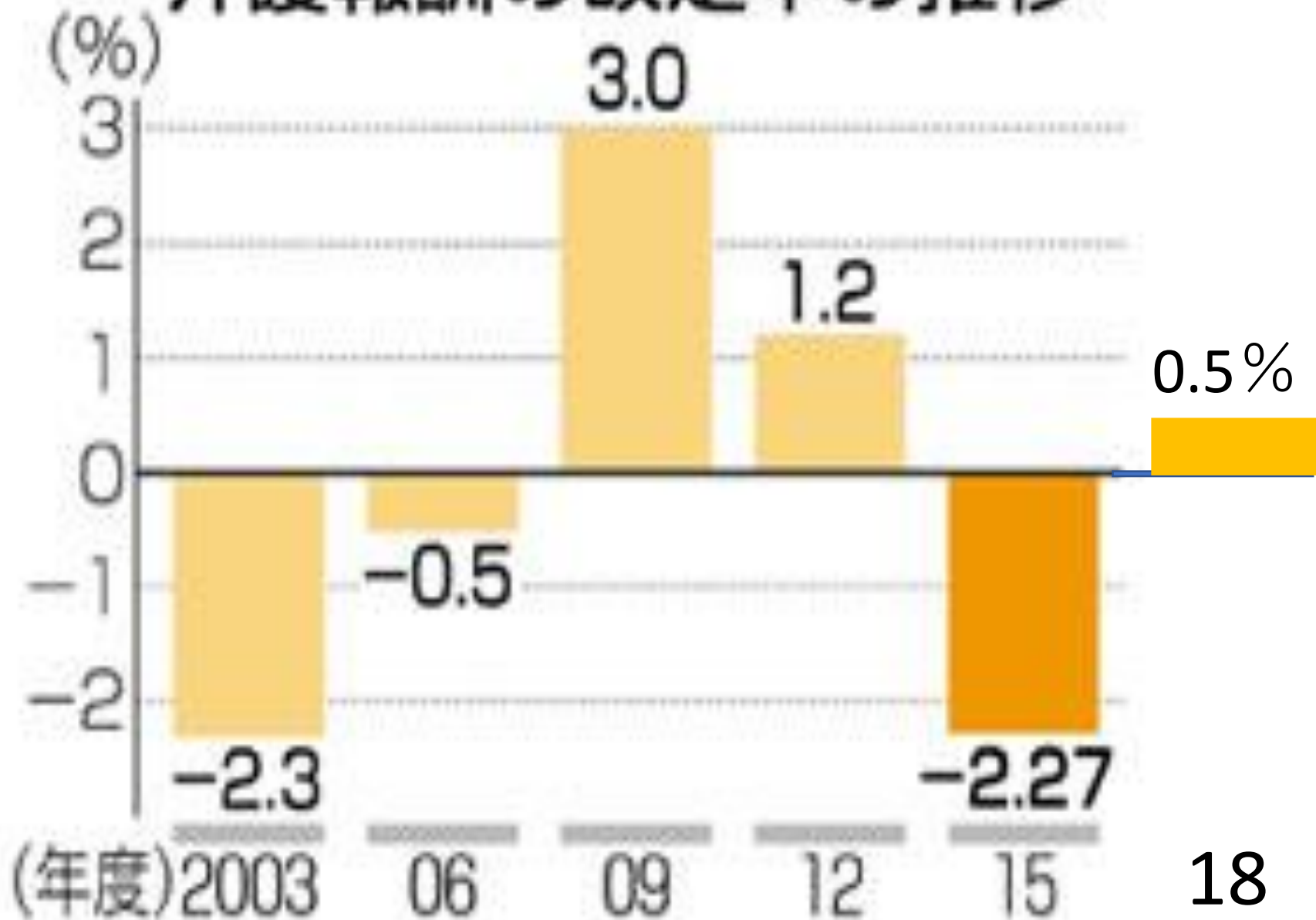


■要支援 □要支援1 ■要支援2 ■経過的 ■要介護1 ■要介護2 ■要介護3 ■要介護4 ■要介護5

注1) 陸前高田市、大槌町、女川町、桑折町、広野町、楡葉町、富岡町、川内村、大熊町、双葉町、浪江町は含まれていない。

注2) 楡葉町、富岡町、大熊町は含まれていない。

介護報酬の改定率の推移



介護報酬改定のポイント

介護医療院の新設

療養病床問題と介護医療院



療養病床の在り方等に関する検討会

2015年7月10日
医政局、老健局、保険局合同開催

療養病床に関する経緯①

S48(1973) 老人福祉法改正 老人医療費無料化

- 「老人病院」が増加。施設代わりの病院利用が促進。併せて医師、看護師の配置の薄い病院が増加（社会的入院問題）



S58(1983) 「特例許可老人病院」制度化

- 老人病院を医療法上「特例許可老人病院」と位置づけ、診療報酬上、医師、看護師の配置を減らし介護職員を多く配置する等の介護機能等の点を評価（診療報酬は一般病院よりも低く設定）



H5(1993) 医療法改正 「療養型病床群」の創設

- 一般病院における長期入院患者の増加に対応し、主として長期にわたり療養を必要とする患者を入院させるための療養環境を有する病床として「療養型病床群」を創設（病床単位でも設置できるようにする）。



H12(2000) 介護保険法施行 H13(2001) 医療法改正 「療養病床」の創設

【介護保険法施行】

- 療養病床の一部（※1）について、介護保険法上、主として長期にわたり療養を必要とする要介護者に対して医学的管理、介護などを行う「介護療養型医療施設」（※2）として位置づけ（介護療養病床）

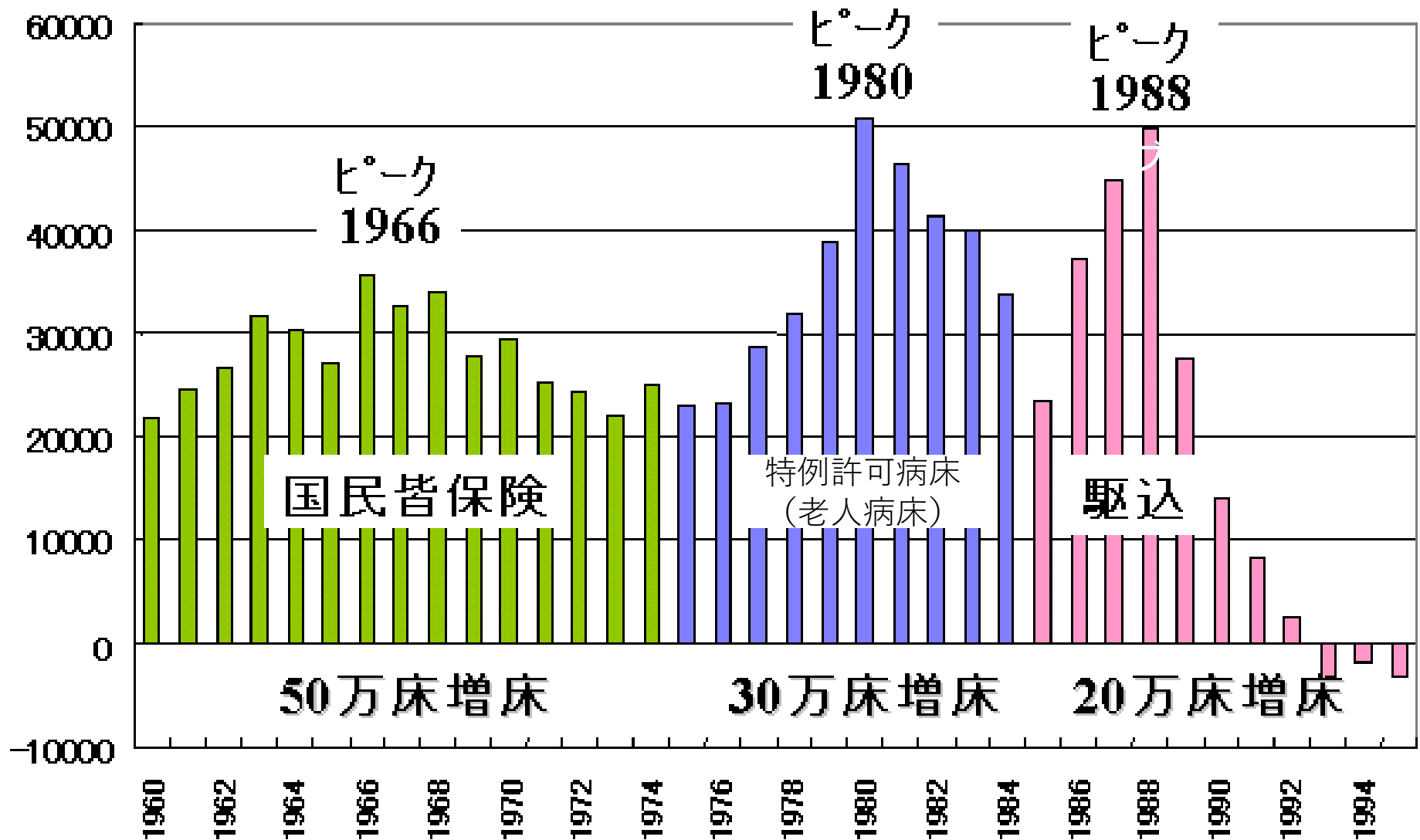
※1 介護保険法施行時(2000年)は、医療法改正までの間、療養型病床群として位置づけられていた。

※2 介護療養型医療施設の一類型として、医療法上の認知症患者療養病棟(精神病床)を併せて位置づけ。

【医療法改正】

- 療養型病床群と老人病院（特例許可老人病院）を再編し、「療養病床」に一本化

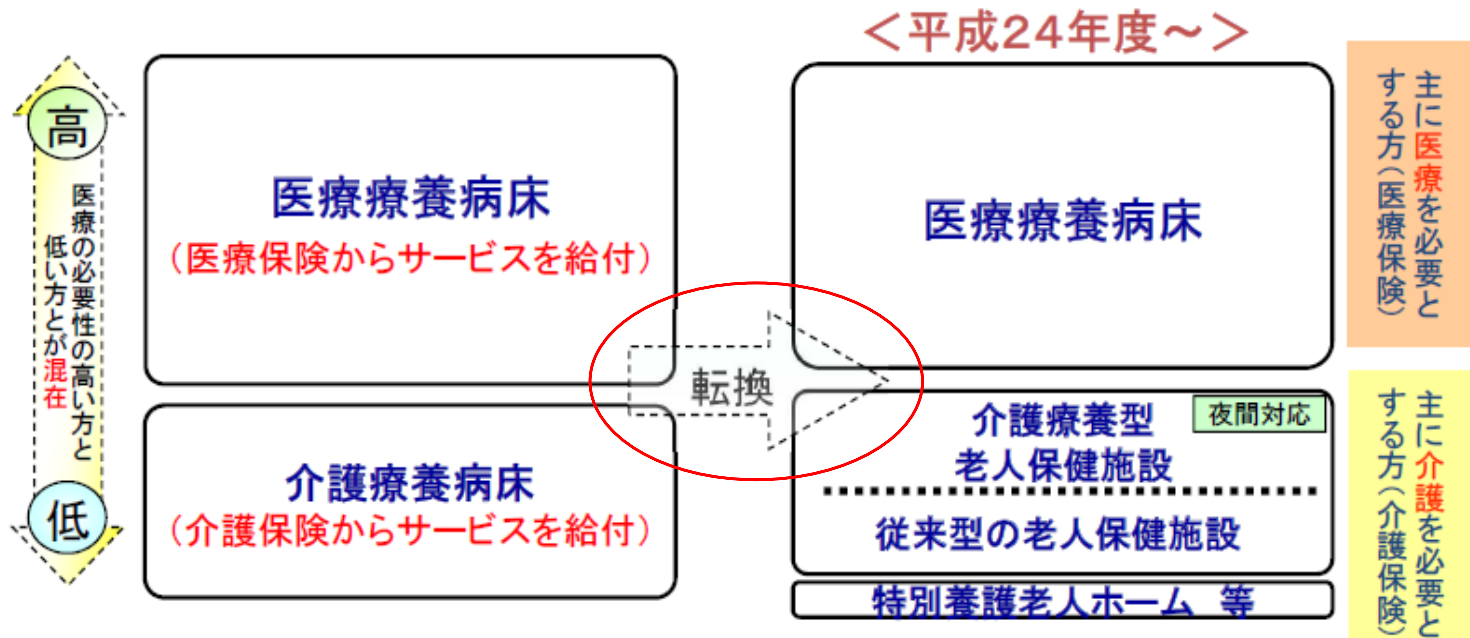
日本の増床三つのピーク



療養病床に関する経緯②

H18(2006) 医療保険制度改革／診療報酬・介護報酬同時改定 2011年度末で廃止
 介護療養病床のH23年度末での廃止決定

- 同時報酬改定に際し、実態調査の結果、医療療養病床と介護療養病床で入院患者の状況に大きな差が見られなかった（医療の必要性の高い患者と低い患者が同程度混在）ことから、医療保険と介護保険の役割分担が課題
- また、医療保険制度改革の中で、医療費総額抑制を主張する経済財政諮問会議との医療費適正化の議論を受け、患者の状態に応じた療養病床の再編成（老健施設等への転換促進と介護療養病床のH23年度末廃止）を改革の柱として位置づけ
- 同時に、療養病床の診療報酬体系について、気管切開や難病等の患者の疾患・状態に着目した「医療区分」（1～3）、食事・排泄等の患者の自立度に着目した「ADL区分」（1～3）による評価を導入



医療区分2・3 ... 医師及び看護師により、常時監視・管理を実施している状態や、難病、脊椎損傷、肺炎、褥瘡等の疾患等を有する者
 医療区分1 ... 医療区分2、3に該当しない者(より軽度な者)

療養病床に関する経緯③

H23(2011) 介護保険法改正 2017年度末 介護療養病床の廃止・転換期限をH29年度末まで延長

- 介護療養病床の老健施設等への転換が進んでいない現状を踏まえ、転換期限をH29年度末まで6年延長（※平成24年以降、医療療養病床からの転換を含め、介護療養病床の新設は認めない）

【介護保険法改正の附帯決議】

介護療養病床の廃止期限の延長については、3年から4年後に実態調査をした上で、その結果に基づき必要な見直しについて検討すること。

<療養病床数の推移>

	H18(2006).3月	H24(2011).3月	<参考>H27(2015).3月
介護療養病床数	12.2万床	7.8万床 (△4.4万床)	6.3万床 (△5.9万床)
医療療養病床数	26.2万床	26.7万床 (+0.5万床)	27.7万床 (+1.5万床)
合計	38.4万床	34.5万床	34.0万床

※1 括弧内は平成18年(2006)との比較
※2 病床数については、病院報告から作成

医療療養病床（20対1・25対1）と介護療養病床の現状

療養病床については、医療法施行規則に基づき、看護師及び看護補助者の人員配置は、本則上4：1（診療報酬基準でいう20対1に相当）以上とされているが、同施行規則（附則）に基づき、経過措置として、平成30年3月31日までの間は、6：1（診療報酬基準でいう30対1に相当）以上とされている。

※ 医療法施行規則に基づく人員配置の標準は、他の病棟や外来を合わせ、病院全体で満たす必要がある。

		医療療養病床		介護療養病床
		20対1	25対1	
人員	医師	48:1(3人以上)	48:1(3人以上)	48:1 (3人以上)
	看護師及び 准看護師	20:1 (医療法では4:1)	25:1 (医療法では、4:1が原則だが、29年度末まで経過的に6:1が認められている。)	6:1 (診療報酬基準でいう30:1に相当) (医療法では、4:1が原則だが、29年度末まで経過的に6:1が認められている。)
	看護補助者	20:1 (医療法では、4:1)	25:1 (医療法では、4:1が原則だが、29年度末まで経過的に6:1が認められている。)	—
	介護職員	—	—	6:1
施設基準		6.4㎡以上	6.4㎡以上	6.4㎡以上
設置の根拠		医療法(病院・診療所)	医療法(病院・診療所)	医療法(病院・診療所)
病床数		約12.8万床(※1)	約8万床(※1)	約6.3万床(※2)
財源		医療保険	医療保険	介護保険
報酬(例)(※3)		療養病棟入院基本料1	療養病棟入院基本料	機能強化型A、療養機能強化型B、その他

14万床

2017年度末までに廃止

(※1)施設基準届出(平成25年7月1日現在)

(※2)病院報告(平成27年3月分概数)

(※3)療養病棟入院基本料は、医療区分・ADL区分等に基づく患者分類に基づき評価。介護療養施設サービス費は、要介護度等に基づく分類に基づき評価。

介護療養病床
はナーシング
ホームに

介護療養病床
の老健転換は
むりすじ

介護療養病床
の医療法人型
特養転換は？



I. 医療機能を内包した施設系サービス

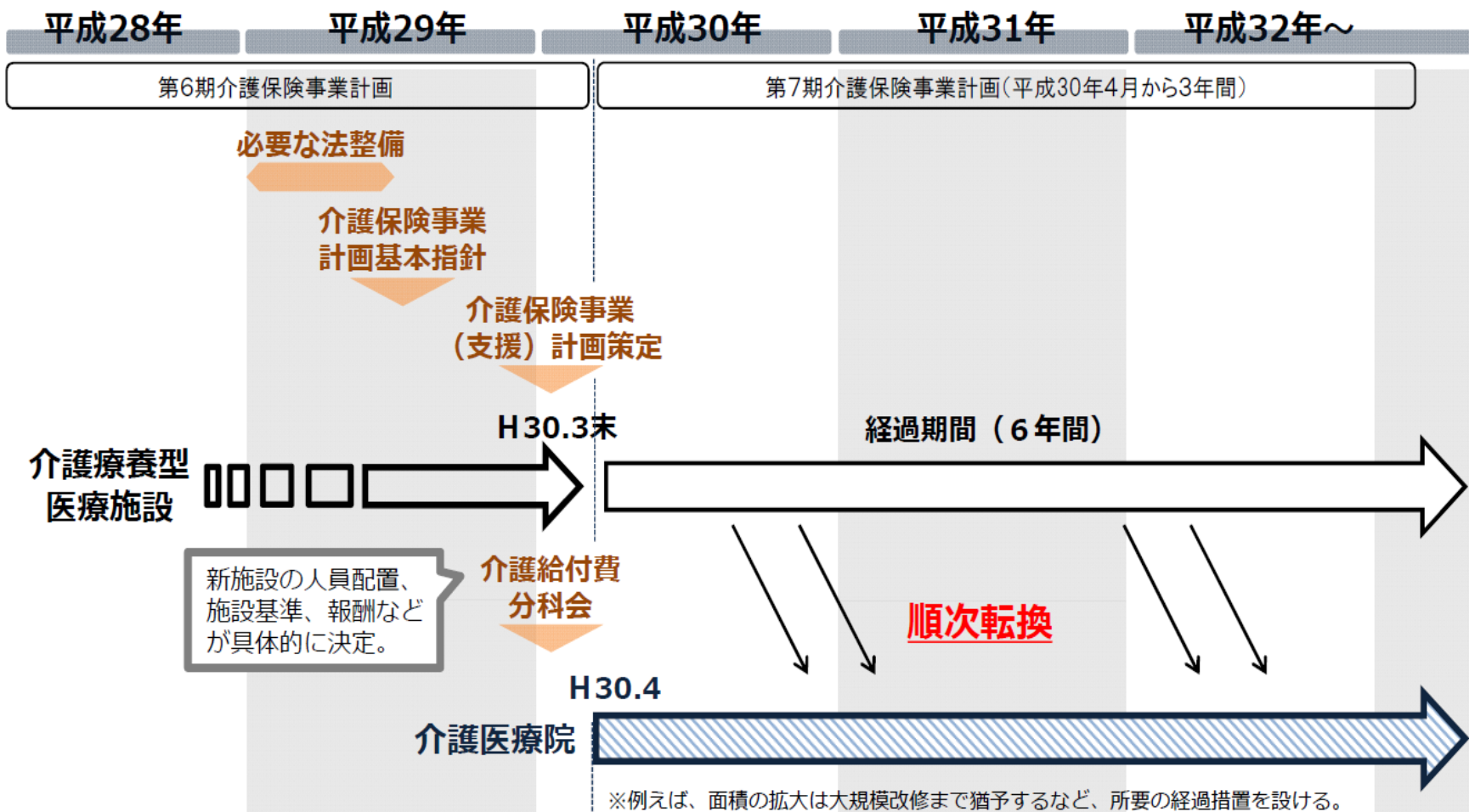
- 平成29年度末に設置期限を迎える介護療養病床等については、現在、これらの病床が果たしている機能に着目し、今後、増加が見込まれる慢性期の医療・介護ニーズへの対応、各地域での地域包括ケアシステムの構築に向けて、地域の実情等に応じた柔軟性を確保した上で、その機能を維持・確保していく。

	新たな施設	
	(I)	(II)
基本的性格	要介護高齢者の長期療養・生活施設	
設置根拠 (法律)	介護保険法 ※ 生活施設としての機能重視を明確化。 ※ 医療は提供するため、医療法の医療提供施設にする。	
主な利用者像	重篤な身体疾患を有する者及び身体合併症を有する認知症高齢者等 (療養機能強化型A・B相当)	左記と比べて、容体は比較的安定した者
施設基準 (最低基準)	介護療養病床相当 (参考：現行の介護療養病床の基準) 医師 48対1 (3人以上) 看護 6対1 介護 6対1	老健施設相当以上 (参考：現行の老健施設の基準) 医師 100対1 (1人以上) 看護 3対1 介護 ※ うち看護2/7程度
	※ 医療機関に併設される場合、人員配置基準の弾力化を検討。 ※ 介護報酬については、主な利用者像等を勘案し、適切に設定。具体的には、介護給付費分科会において検討。	
面積	老健施設相当 (8.0 m ² /床) ※ 多床室の場合でも、家具やパーテーション等による間仕切りの設置など、プライバシーに配慮した療養環境の整備を検討。	
低所得者への配慮 (法律)	補足給付の対象	

介護医療院
(仮称)

介護医療院に関するスケジュールのイメージ

- 介護医療院の創設に向けて、設置根拠などにつき、法整備を行った。
- 平成29年度末で設置期限を迎えることとなっていた介護療養病床については、その経過措置期間を6年間延長することとした。



介護医療院の給付額決まる



2018年介護給付費分科会

介護医療院のポイント

- **【移行定着支援加算】 93単位/日**
 - 介護医療院の療養環境や医療必要度に応じて加算のメリハリをつける
 - ただし最初の3年の中で、転換後1年のみ。
- 3年目からは、一般病床からの転換や新設も認める？ただし、介護施設の総量規制の中
- 療養病床2の1への一本化で、療養病床2から介護医療院への転換を促す
- 従来介護療養病床の基本報酬は適正化？
- 介護医療院が老健、特養に与えるインパクト大

介護医療院 7～8万床！

- 現在約6万床ある介護療養病床から4万くらい、25対1医療療養病床の半分くらいが移行し、全体として7～8万床くらいになると想定している。
- 介護医療院協会を2018年4月に設立



日本慢性医療協会会長
武久洋三氏（2017年6月22日）

診療報酬における社会保障改革の実現に向けたスケジュール(粗いイメージ)

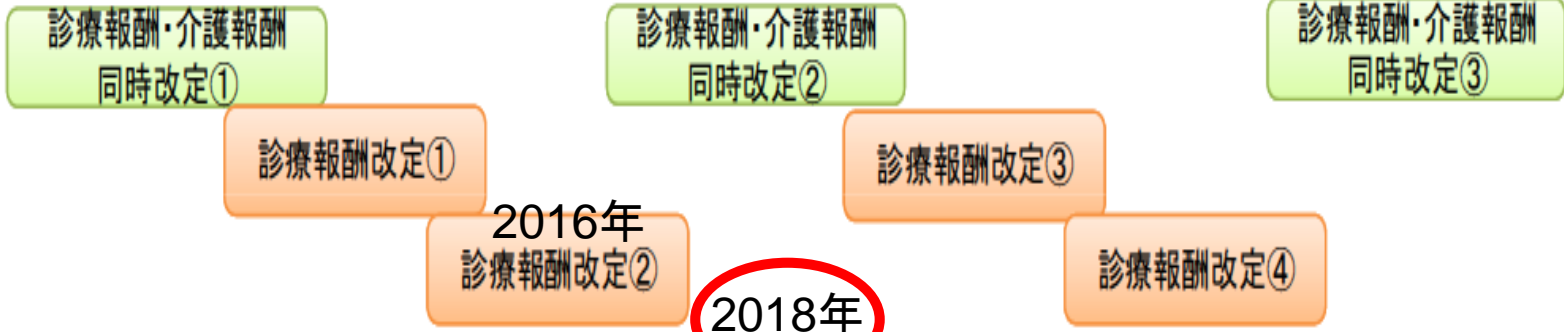
2012年 2014年 2016年 2018年 2020年 2022年 2024年 2025年



方向性

- ① 医療機関の機能の明確化と連携の強化
- ② 医療機関と在宅/介護施設との連携強化
- ③ 医療提供が困難な地域に配慮した医療提供体制の構築

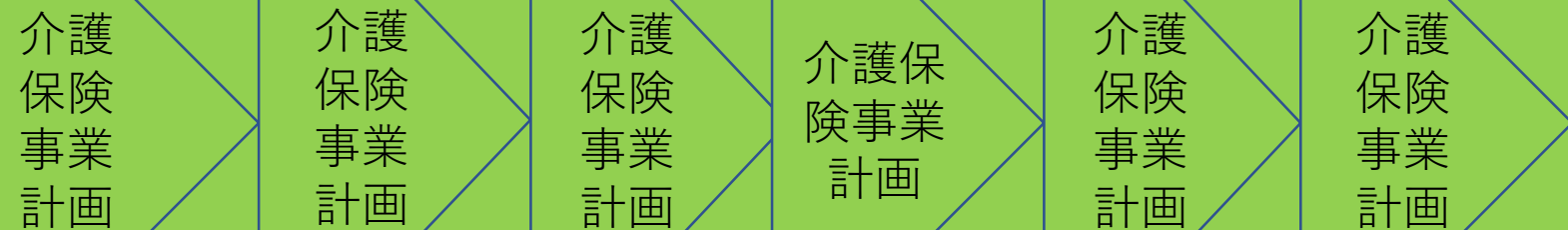
報酬改定



医療計画



介護保険事業計画



医療介護のあるべき姿

今日のまとめ

- 同時改定は地域医療構想と地域包括ケアを下支え
- 診療報酬改定は入院基本料の新評価体系に注目
- 介護報酬改定では介護医療院への転換がポイント
- 同時改定で医療と介護の連携を強化する

医療と介護のクロスロード to 2025

- **2月20日緊急出版！**
- 2018年同時改定の「十字路」から2025年へと続く「道」を示す！
- 医学通信社から
2018年2月出版予定
本体価格 1,500円 + 税



ご清聴ありがとうございました



フェイス
ブックで
「お友達募
集」をして
います

国際医療福祉大学クリニック <http://www.iuhw.ac.jp/clinic/>
で月・木外来をしております。患者さんをご紹介ください

本日の講演資料は武藤正樹のウェブサイトに公開し
ております。ご覧ください。

武藤正樹

検索



クリック

ご質問お問い合わせは以下のメールアドレスで
mutoma@iuhw.ac.jp